



**ANÁLISE DA SITUACIÓN
DIFERENCIAL DE MULLERES
E HOMES EN RELACIÓN COS
DISTINTOS ÁMBITOS PRIORITARIOS
DE INTERVENCIÓN**

III. ANÁLISE DA SITUACIÓN DIFERENCIAL DE MULLERES E HOMES EN RELACIÓN COS DISTINTOS ÁMBITOS PRIORITARIOS DE INTERVENCIÓN

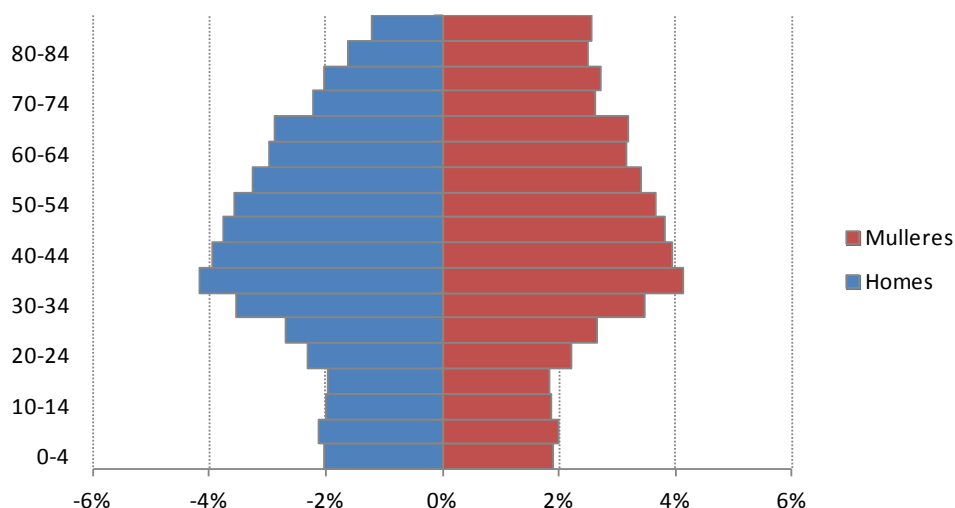
Neste apartado trátase de realizar unha análise de contexto e un diagnóstico xeral de partida sobre a situación da igualdade de oportunidades entre mulleres e homes nos ámbitos de intervención máis relevantes (tanto dende o punto de vista social como orzamentario) dos distintos programas de gasto que aparecen no proxecto de orzamentos da Comunidade Autónoma para 2016.

III.1. CARACTERÍSTICAS DEMOGRÁFICAS

A poboación galega caracterízase por estar inmersa nun proceso de envellecemento, pola dispersión territorial e polas consecuencias derivadas dos procesos migratorios do século pasado.

Así, hai que ter en conta que en Galicia a poboación máis envellecida é fundamentalmente feminina, o 57,7% da poboación de 65 e máis anos son mulleres e que o rango de idade máis numeroso (tanto en homes como en mulleres) é o que está entre os 35 e os 39 anos tal e como se presenta na pirámide do Gráfico I.

Gráfico I.- Pirámide de poboación de Galicia. Ano 2014



Fonte: IGE. Cifras poboacionais de referencia

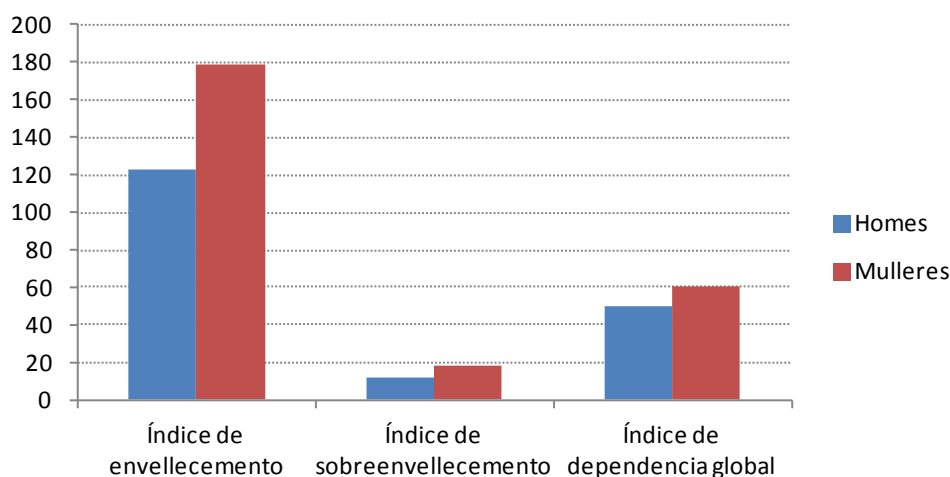
O índice de envellecemento dos homes e das mulleres reflicte o maior envellecemento deste último colectivo. Así, no ano 2014, en Galicia hai 178 mulleres maiores de

65 anos por cada 100 menores de 20, mentres que no caso dos homes hai 122 maiores de 65 por cada 100 menores de 20.

○ Índice de sobreenvellecemento, que indica o número de persoas de 85 ou máis anos por cada 100 de 65 ou máis anos, tamén acada entre as mulleres valores máis altos que entre os homes (18,8 fronte a 12,2)

○ Índice de dependencia global, que representa o número de persoas en idade potencialmente dependente (menores de 15 anos e maiores de 64 anos) por cada 100 persoas en idade potencialmente activa (poboación entre 15 e 64 anos), tamén é superior entre as mulleres (60) que entre os homes (50,1).

Gráfico 2.- Indicadores de poboación de Galicia. Ano 2014

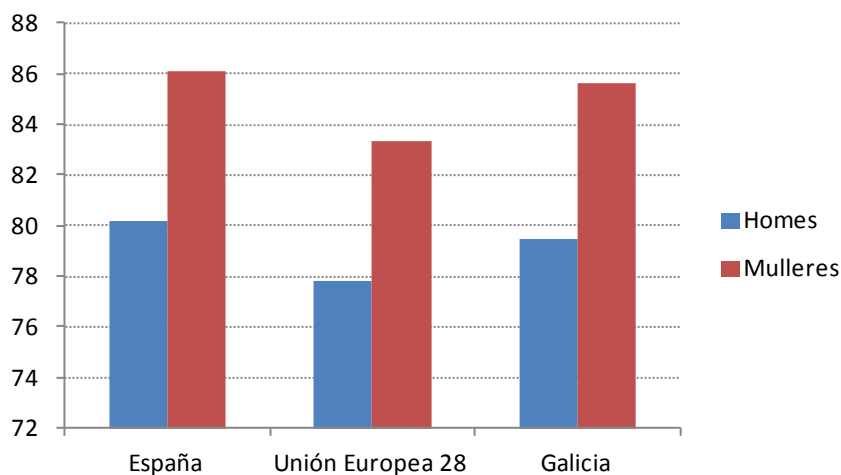


Fonte: IGE. Indicadores demográficos.

Ademais, o territorio de Galicia non está habitado de xeito uniforme, máis do 75% da poboación reside nas provincias da Coruña e Pontevedra e existe unha sobrerepresentación feminina en todas as provincias. No ano 2014, o número de mulleres en Galicia é superior nun 6,8% ao de homes, relación moi superior á española (3,3%) e á da UE 28 (4,9%).

A idade media da poboación residente en Galicia a 1 de xaneiro de 2013 é de 45,6 anos (case 4 anos superior á idade media en España), e con claras diferenzas por sexos. A idade media das mulleres galegas no ano 2013 é 47,2 anos fronte aos 44 dos homes. Ademais, estas diferenzas entre homes e mulleres repítense en todas as provincias galegas.

Gráfico 3.- Esperanza de vida ao nacer. Ano 2013



Fonte: IGE. Táboas de mortalidade, INE Indicadores demográficos, Eurostat:Population Statistics

A esperanza de vida ao nacer sitúase no ano 2013 para a poboación galega en 82,2 anos. Nas mulleres este indicador toma un valor 6,1 anos superior ao dos homes. No caso de España e a UE 28 esta fenda alcanza os 5,9 e 5,5 anos, respectivamente.

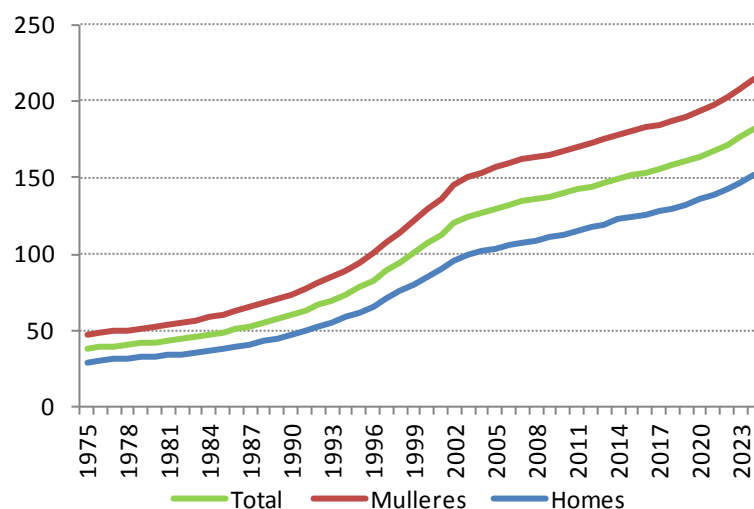
Galicia presenta no ano 2014 a terceira taxa xeral de fecundidade máis baixa de España (32,7 nacementos por cada 1.000 mulleres en idade fértil), tan só supera a Canarias e Asturias.

Ademais, segundo as proxeccións de poboación a curto prazo, Galicia perderá 134.813 habitantes no período 2014-2024, o que supón unha diminución do 4,9% da súa poboación. Por provincias, en Ourense e en Lugo produciranse as maiores perdas de poboación en termos relativos (un 9,6% e un 7,3% respectivamente).

Ademais da baixada no número de habitantes, as proxeccións mostran un progresivo envellecemento da poboación. Así, en Galicia, a porcentaxe de persoas de 65 ou máis anos pasará do 23,5% en 2014 ao 27,4% en 2024.

O índice de envellecemento proxectado para 2024 de Galicia sitúase no 182, o que significa que para esa data por cada 100 menores de 20 anos haberá na nosa Comunidade Autónoma 182 maiores de 64 anos (en 2014 o indicador proxectado situouse en 149,2%). Este índice de envellecemento será maior nas mulleres, que para o ano 2024 se situará en 214, é dicir por cada 100 mulleres menores de 20 anos haberá 214 maiores de 64 anos.

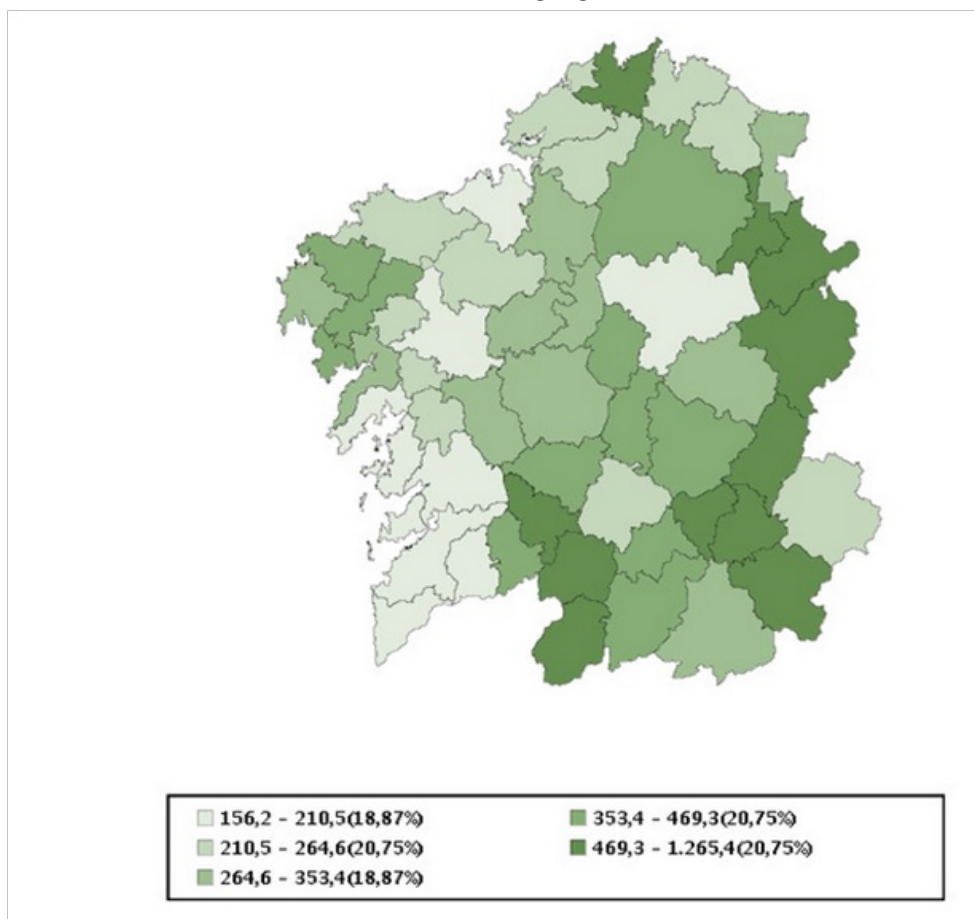
Gráfico 4.- Índice de envelhecimento proxectado por sexo. Galicia. 1975-2024



Fonte: IGE. Proxeccións de poboación

As áreas máis envellecidas serán as situadas na marxe oriental da provincia de Lugo e central da provincia de Ourense tal e como se reflicta no Gráfico 4. Así, nas comarcas situadas na zona de Os Ancares, A Fonsagrada e Sarria a relación entre as mulleres menores de 20 e maiores de 64 atoparase por enriba dos 400 (416 maiores por cada 100 mulleres menores). O mesmo acontecerá na zona sur da provincia de Ourense (comarcas da Baixa Limia, A Limia, Terra de Celanova, Verín e Viana), onde o índice de envelhecimento proxectado para 2024 nas mulleres situarase en 458,6.

Gráfico 5.- Mapa do índice de envelhecimento proxectado para as mulleres no ano 2024 nas comarcas galegas



Fonte: IGE. Proxeccións de poboación

III.2. INVESTIGACIÓN, DESENVOLVEMENTO TECNOLÓXICO E INNOVACIÓN

A innovación é un elemento clave tanto para a competitividade empresarial como para a competitividade dos territorios. A innovación é un motor de desenvolvemento rexional, ocupando un lugar preferencial nas políticas da UE, como a Axenda 2020 e a iniciativa “Unión por la innovación”.

A baixa participación no gasto en I+D do sector empresarial constitúe un dos problemas máis importantes do sistema de I+D+I de Galicia (46% fronte ao 53% nacional ou o 64% europeo. Datos de 2013).

Polo que se refire ao persoal empregado en I+D en equivalencia a xornada completa (EJC), no ano 2013 dedicáronse a actividades de I+D en Galicia un total de 9.386 persoas, das que o 41,4% foron mulleres. Por sectores, a maior participación feminina dáse no sector administración pública e Institucións Privadas sen Fins de Lucro (IPSFL), cun 58,6%. Como se reflexa na Táboa 1 o número de mulleres investigadoras foi de 2.211, o que representa o 41% do total.

Táboa 1.- Persoal empregado en I+D en equivalencia a xornada completa. Ano 2013

| | ESPAÑA | | GALICIA | | EU 28 | |
|---------------------------------------|----------------|-------------|--------------|-------------|------------------|------------|
| | Total | % mulleres | Total | % mulleres | Total | % mulleres |
| Persoal en I+D | 203.302 | 40,2 | 9.386 | 41,4 | 2.718.363 | .. |
| Sector empresas | 88.635 | 31,3 | 3.608 | 28,4 | 1.459.207 | .. |
| Sector Administración Pública e IPSFL | 39.744 | 51,4 | 1.398 | 58,6 | 395.166 | .. |
| Sector Ensino Superior | 74.923 | 44,6 | .. | .. | 863.989 | .. |
| Investigadores/as en I+D | 123.225 | 38,8 | 5.397 | 41 | 1.726.103 | .. |
| Sector empresas | 44.714 | 31,1 | 1.625 | 31,0 | 830.128 | .. |
| Sector Administración Pública e IPSFL | 20.870 | 47,3 | 701 | 54,7 | 228.143 | .. |
| Sector Ensino Superior | 57.641 | 41,6 | .. | .. | 667.832 | .. |

Fonte: INE, IGE, Eurostat

Polo que se refire ao persoal docente e investigador de centros propios das universidades públicas galegas, segundo os datos recollidos na "Estadística del Personal de las Universidades. EPU. Curso 2013-2014. Ministerio de Educación, Cultura y Deportes", a presenza de mulleres docentes e investigadoras é lixeiramente inferior en Galicia respecto da media estatal (Táboa 2).

Táboa 2.- Persoal docente e investigador en centros propios das universidades públicas. Curso 2013-2014

| | Homes | % homes | Mulleres | % mulleres |
|---------------------|--------|---------|----------|------------|
| Galicia | 2.988 | 60,8 | 1.924 | 39,2 |
| Total universidades | 69.159 | 60,1 | 45.912 | 39,9 |

Fonte: Estadística del personal de las universidades. Ministerio de Educación, Cultura y Deporte.

Atendendo a presenza das mulleres no persoal docente e investigador segundo categoría de persoal pódese observar que a presenza é menor en todas as categorías, e dunha maneira máis intensa na categoría de catedráticas de Universidade onde só preto do 21% son mulleres.

Táboa 3.- Persoal docente e investigador ao servizo das universidades galegas por sexo e categoría de persoal. Curso 2013-2014

| | Total | Homes | Mulleres | % Mulleres |
|-------------------------------|-------|-------|----------|------------|
| Catedrático/a de Universidade | 645 | 511 | 134 | 20,78% |
| Titular de Universidade | 1.913 | 1.105 | 808 | 42,24% |
| Catedrático/a de EU | 77 | 49 | 28 | 36,36% |
| Titular de EU | 315 | 200 | 115 | 36,51% |
| Outros | 31 | 24 | 7 | 22,58% |
| Persoal contratado | 1.924 | 1.093 | 831 | 43,19% |
| Eméritos/as | 7 | 6 | 1 | 14,29% |

Fonte: Estadística del personal de las universidades. Ministerio de Educación, Cultura y Deporte.

En 2013 léronse en Galicia 562 teses doctorais, e o 53,4% foron lidas por mulleres (Táboa 4). A distribución por idade de lectura de tese é similar para ambos sexos, non obstante, o 59,6% das mulleres faino con menos de 34 anos, mentres que esta porcentaxe sitúase no caso dos homes no 53,4%.

Táboa 4.- Teses doctorais lidas nas universidades galegas por sexo e grupos de idade. Ano 2013

| | Total | Homes | Mulleres | % mulleres |
|-----------------|-------|-------|----------|------------|
| Total | 562 | 262 | 300 | 53,4% |
| De 24 a 29 anos | 99 | 41 | 58 | 58,6% |
| De 30 a 34 anos | 220 | 99 | 121 | 55,0% |
| De 35 a 39 anos | 98 | 52 | 46 | 46,9% |
| De 40 a 44 anos | 42 | 16 | 26 | 61,9% |
| De 45 a 49 anos | 35 | 18 | 17 | 48,6% |
| De 50 a 55 anos | 42 | 22 | 20 | 47,6% |
| Máis de 55 anos | 26 | 14 | 12 | 46,2% |

Fonte: Estadística de Tesis Doctorales. Ministerio de Educación, Cultura y Deporte

III.3. SOCIEDADE DA INFORMACIÓN

Dada a importancia que o Sector TIC está a ter no desenvolvemento da economía da nosa Comunidade Autónoma, a análise da presenza da muller no mesmo é crucial para a sustentabilidade do sector.

A Axenda Dixital Europea 2020 é un ambicioso programa que ten entre as súas prioridades a de “Fomentar a alfabetización, a capacitación e a inclusión dixitais”.

Dentro desta prioridade, a acción 60 céntrase no obxectivo de promover unha maior participación das mulleres xóvenes na forza de traballo das TIC. Débese investir e aumentar a man de obra feminina neste sector, loitando contra a tendencia de diminución do número de mozas que escollen carreiras tecnolóxicas.

Unha das posibles causas desta escasa representación é o reducido interese da muller pola formación especializada en TIC, onde segundo datos europeos (informe "Women active in the ICT sector". European Commission):

- De cada 1000 mulleres graduadas, só 29 o están en TIC (2,9%)
- E destas, unicamente 4 traballan no sector tecnolóxico (13,8% das graduadas en áreas TIC).

Segundo a Enquisa sobre a Sociedade da Información nas empresas TIC galegas. OSIMGA 2014, mentres que o 33,4% das persoas que traballan no sector TIC son homes que contan con formación TIC de grao medio ou superior, só o 11,7% son mulleres que dispoñen da mesma formación académica. Tamén cabe salientar a significativa fenda existente nos Ciclos formativos Superiores TIC: 21% de homes fronte a tan só un 3,7% de mulleres.

Por outra banda, tamén segundo datos do OSIMGA obtidos a partir dos datos de afiliacións e contas de cotización proporcionados polo IGE, procedentes da Seguridade Social, en 2013 as mulleres representaban o 37,7% do sector TIC en Galicia e a súa presenza varía notablemente en función dos distintos subsectores, acadando a máxima presenza no sector das telecomunicacións (47,4%) fronte á porcentaxe máis baixa que corresponde co sector das comerciais TIC, onde non chega ao 30%. Ademais, a presenza das mulleres autónomas no sector TIC galego sitúase no 28,6%.

Salientar que a presenza de mulleres nas distintas áreas funcionais das compañías do sector tecnolóxico galego non é homoxénea. Soamente nas tarefas non TIC as mulleres están preto de acadar unha situación de equilibrio. Así, só o 16,4% das mulleres que traballan no sector desenvolve funcións TIC, fronte ao 64,5% dos homes e no persoal non adicado a tarefas TIC, a porcentaxe de mulleres (6,6%) é só 1,9 puntos inferior á dos homes (8,5%). E só o 11,9% das empresas TIC galegas contan con mulleres directivas.

Polo que se refire ao uso das TIC, a fenda dixital de xénero da poboación de 16 a 74 anos reduciuse considerablemente nos últimos anos no caso de Galicia, tanto no uso de ordenador coma no uso de Internet, así a porcentaxe de mulleres supera á dos homes. Non ocorría isto no ano 2013, onde a fenda de dixital era de 3,5 (uso de ordenador), 5 (uso de internet) e 3,9 (uso frecuente de internet).

A fenda dixital de xénero tamén se reduciu considerablemente ao comparar as compras por internet. As mulleres galegas superan en 1,5 puntos aos galegos e polo que se refire á utilización do teléfono móbil non hai diferenza entre homes e mulleres.

Táboa 5.- Porcentaxe de persoas que utilizaron novas tecnoloxías segundo o sexo. Ano 2015

| | Utilizaron o ordenador nos últimos 3 meses | Utilizaron internet nos últimos 3 meses | Utilizaron internet polo menos unha vez por semana nos últimos 3 meses | Compraron a través de internet nos últimos 3 meses | Utilizaron o teléfono móbil nos últimos 3 meses |
|----------------|--------------------------------------------|-----------------------------------------|------------------------------------------------------------------------|----------------------------------------------------|-------------------------------------------------|
| España | | | | | |
| Total | 73,8 | 78,7 | 74,7 | 32,1 | 95,4 |
| Home | 76,2 | 80,3 | 76,5 | 34 | 95,4 |
| Muller | 71,5 | 77,1 | 73 | 30,1 | 95,5 |
| Fenda dixital | 4,7 | 3,2 | 3,5 | 3,9 | -0,1 |
| Galicia | | | | | |
| Total | 67,6 | 71,9 | 67,2 | 29,7 | 94,6 |
| Home | 67,5 | 71,4 | 66,4 | 28,8 | 94,6 |
| Muller | 67,7 | 72,3 | 67,9 | 30,5 | 94,6 |
| Fenda dixital | -0,2 | -0,9 | -1,5 | -1,7 | 0 |

Fonte: INE: Enquisa sobre equipamento e uso de tecnoloxías da información e comunicación nos fogares 2015

Porcentaxe sobre persoas de 16 a 74 anos

Nota: Fenda dixital de xénero é a diferenza entre as porcentaxes de homes e mulleres

A fenda dixital entre homes e mulleres en Galicia aparece máis marcada cando se considera o grao de urbanización do concello, tal e como se reflicte na Táboa 6.

Táboa 6.- Porcentaxe de persoas que utilizaron novas tecnoloxías segundo o sexo e o grao de urbanización do concello. Ano 2013

| | | Utilizaron o ordenador nos últimos 3 meses | Utilizaron internet nos últimos 3 meses |
|---------------------------------|--------|--------------------------------------------|-----------------------------------------|
| Zonas densamente poboadas (ZDP) | Home | 72,19 | 72,02 |
| | Muller | 64,72 | 63,79 |
| | Total | 68,23 | 67,65 |
| Zonas intermedias (ZIP) | Home | 65,52 | 64,91 |
| | Muller | 60,6 | 59,69 |
| | Total | 63,02 | 62,25 |
| Zonas pouco poboadas (ZPP) | Home | 49,35 | 49,57 |
| | Muller | 44,55 | 44,14 |
| | Total | 46,88 | 46,77 |
| Total | Home | 61,48 | 61,35 |
| | Muller | 55,88 | 55,15 |
| | Total | 58,57 | 58,13 |

Fonte: IGE: Enquisa Estructural a Fogares. Ano 2013

Os datos fan referencia á poboación de 5 ou máis anos

III.4. EMPRENDEMENTO E PEMES

O emprendemento considérase un motor da innovación e do crecemento e a relevancia actual deste sector é indiscutible, dado o seu potencial de creación de emprego e de riqueza e, polo tanto, a súa capacidade para impulsar a reactivación económica.

Tanto as políticas de apoio ao emprego por conta propia e a creación de empresas como as políticas de competitividade empresarial resultan prioritarias dentro da Estratexia Europa 2020, e resulta inevitable prestar especial atención á implicación da muller neste ámbito en tanto representa un grupo social relevante no que a creación de empresas se refire. Por iso é imprescindible incidir nas diferenzas da figura da potencial emprendedora, os seus rasgos psicosociais, os estímulo e os principais obstáculos que atopan as mulleres ao iniciar unha actividade empresarial.

Así, pódense detectar diferenzas entre mulleres e homes que afectan ao xeito en que encaran o proceso do emprendemento e as iniciativas de autoemprego:

- A actividade emprendedora das mulleres é máis baixa que a masculina.
- Existe unha menor presenza de mulleres en todas as fases do proceso de emprendemento.
- O perfil das mulleres emprendedoras é distinto ao dos seus homólogos varóns.
- Os motivos que subxacen no emprendemento varían en función do sexo.
- As empresas creadas por mulleres concéntranse no sector servizos e teñen unha dimensión máis pequena, así como menores expectativas de crecemento.

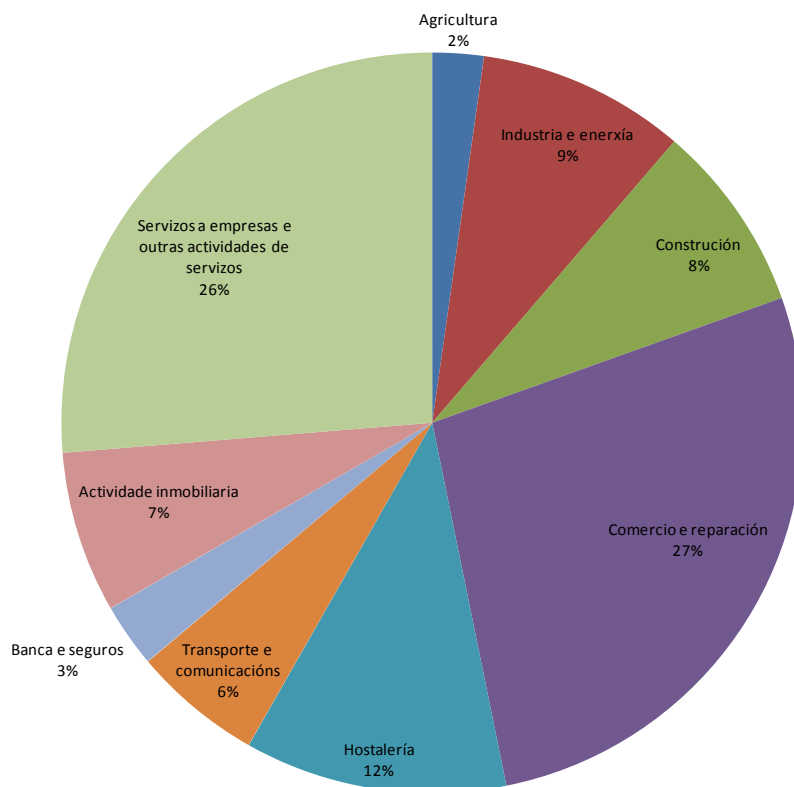
Durante o ano 2014 constituíronse en Galicia 4.246 novas empresas con 5.394 socios/as fundadores/as, sendo mulleres o 26,6%, porcentaxe moi similar á dos dous anos anteriores. Por outra parte, as mulleres fundan en maior medida empresas que pertencen ao sector do comercio e as reparacións e ao sector de servizos a empresas (Gráfico 5).

Táboa 7.- Socios fundadores das empresas creadas no período 2012-2014

| | Homes | Mulleres | Total | % Homes | % Mulleres |
|------|-------|----------|-------|---------|------------|
| 2012 | 4.005 | 1.527 | 5.532 | 72,4 | 27,6 |
| 2013 | 4.126 | 1.532 | 5.658 | 72,9 | 27,1 |
| 2014 | 3.960 | 1.434 | 5.394 | 73,4 | 26,6 |

Fonte: IGE. Explotación do Boletín Oficial do Rexistro Mercantil (BORME)

Gráfico 6.- Socias fundadoras das empresas creadas no ano 2014 segundo o sector de actividade



Fonte: IGE. Explotación do Boletín Oficial do Rexistro Mercantil (BORME)

O Informe GEM (Global Entrepreneurship Monitor) correspondente ao ano 2013 en Galicia pon de manifesto, tamén, a presenza de mulleres na xeración de novas iniciativas emprendedoras, ao tempo que diminúe a súa diferenza con respecto aos homes ao longo do proceso.

Aínda así, a taxa de actividade emprendedora feminina (TEA) mantense por debaixo da masculina (3,4 fronte a 4,8).

Táboa 8.- Actividade emprendedora e dinámica empresarial en función do sexo. Ano 2013 (%)

| Actividade emprendedora | Galicia | | |
|------------------------------|---------|--------|-------|
| | Home | Muller | Total |
| Emprendedores potenciais | 8,45 | 5,78 | 7,11 |
| Iniciativas nacentes | 2,76 | 1,17 | 1,96 |
| Iniciativas novas | 2,04 | 2,25 | 2,15 |
| TEA 2013 | 4,8 | 3,42 | 4,11 |
| Iniciativas consolidadas | 11,41 | 8,25 | 9,82 |
| Cese efectivo de iniciativas | 1,03 | 0,49 | 0,76 |

Fonte: Informe GEM 2013

O perfil da emprendedora de Galicia atópase no tramo de idade comprendido entre os 25 e 34 anos (51,46%), posúe estudos universitarios, procede dun entorno urbano (84,98%) e atópase en situación laboral de emprego activo. Ademais, manifesta ter unha formación específica para emprender e dedícase a tempo completo ao seu negocio.

Táboa 9.- Perfil socioeconómico da poboación emprendedora en fase incipiente en Galicia segundo o sexo. Ano 2013 (%)

| Perfil socioeconómico del emprendedor | | Galicia | | |
|-------------------------------------------------|----------------|---------|--------|-------|
| | | Home | Muller | Total |
| Edad | 25-34 anos | 31,87 | 51,46 | 40,04 |
| | 35-44 anos | 32,23 | 22,69 | 28,25 |
| Nivel de estudos | Obrigatorios | 25,39 | 20,08 | 23,18 |
| | Bacharelato | 21,32 | 17,19 | 19,6 |
| | Universitarios | 25,58 | 39,88 | 31,54 |
| Posesión de formación específica para emprender | | 63,8 | 56,93 | 41,68 |
| Nivel de renda anual | ≤20.000€ | 29,75 | 34,28 | 31,64 |
| | 20.001-30.000€ | 12,77 | 14,35 | 13,43 |
| | >30.001€ | 10,67 | 11,32 | 10,94 |
| NS/NC | | 46,82 | 40,05 | 43,99 |
| Tipo de entorno | Urbano | 84,98 | 82,77 | 84,06 |
| Orixe | Español | 80,84 | 97,16 | 87,65 |
| Situación laboral | Empleo activo | 84,07 | 91,57 | 87,32 |
| Dedicación | Tempo completo | 97,27 | 100 | 98,51 |
| Tamaño do fogar (media) | | 3,4 | 3,46 | 3,48 |

Fonte: informe GEM 2013

Respecto ás características da súa actividade empresarial, predominan as emprendedoras que crean a súa empresa de forma individual (71,28%), operan no sector de servizos de consumo e teñen presenza en sectores con baixa ou nula tecnoloxía. Con respecto á

media en España, a emprendedora de Galicia presenta un menor número de empregados/as e non prevé incrementar o tamaño do seu cadro de persoal.

Táboa 10.- Características da actividade emprendedora en fase incipiente en Galicia segundo o sexo. Ano 2013 (%)

| Características das iniciativas emprendedoras | | Galicia | | |
|-----------------------------------------------|--------------------------------------------------------|---------|--------|-------|
| | | Home | Muller | Total |
| Sector xeral de actividade | Transformador | 12,83 | 17,2 | 14,84 |
| | Servizos a empresas | 23,43 | 17,23 | 21,1 |
| | Servizos de consumo | 53,05 | 29,83 | 56,55 |
| Número de propietarios/as | Un propietario | 55,19 | 71,28 | 61,9 |
| Dimensión | Sen empregados | 64,05 | 77,06 | 70,56 |
| | De 1 a 5 empregados | 35,95 | 19,1 | 27,52 |
| Tipo de evolución esperada | Sen empregados | 100 | 96,16 | 98,08 |
| | Incremento de plantilla | 29,75 | 60,18 | 43,05 |
| Innovación | Incremento de plantilla | 70,25 | 39,82 | 56,95 |
| | Produtos ou servizos total ou parcialmente innovadores | 34,06 | 20,11 | 28,24 |
| | Uso de tecnoloxía nova ou recente | 29,84 | 22,74 | 26,87 |
| Mercado | Presenza en sectores con baixa ou nula tecnoloxía | 89,27 | 91,45 | 90,18 |
| | Moita competencia | 57,5 | 62,72 | 59,68 |
| Mercado | Sen expansión | 68,06 | 71,34 | 69,43 |
| | Non exporta | 70,38 | 88,59 | 78,27 |

Fonte: informe GEM 2013

A emprendedora de Galicia identifica menos oportunidades para emprender que o home así como que a media española. A porcentaxe de mulleres que manifesta ter coñecementos e/ou habilidades para emprender é menor cá dos homes (82,79% fronte a 91,51%).

En Galicia, un 60,25% de emprendedoras manifesta non ter medo ao fracaso, fronte ao 72,45% dos homes.

Táboa II.- Factores psicosociais para emprender da poboación emprendedora en fase incipiente segundo o sexo. Ano 2013 (%)

| Factores psicosociais para emprender | | Galicia | | |
|---------------------------------------------------------|-----|---------|--------|-------|
| | | Home | Muller | Total |
| Percepción de oportunidades para a creación de empresas | Non | 70,79 | 87,84 | 78,22 |
| | Si | 29,21 | 12,16 | 21,78 |
| Temor al fracaso | Non | 72,45 | 60,25 | 67,36 |
| | Si | 27,55 | 39,75 | 32,64 |
| Posesión de habilidades e coñecementos para emprender | Non | 8,49 | 17,21 | 12,13 |
| | Si | 91,51 | 82,79 | 87,87 |
| Inversor informal | Non | 91,44 | 100 | 95,01 |
| | Si | 8,56 | --- | 4,99 |

Fonte: informe GEM 2013

III.5. EMPREGO

A análise dos principais datos socio-económicos de Galicia reflicten que o desemprego atópase aínda nuns niveis elevados, especialmente polo que se refire ao desemprego xuvenil, se ben Galicia mantén índices de paro menores que o resto de España. Os datos tamén evidencian que persiste a desigualdade de mulleres e homes:

- O acceso das mulleres ao mercado laboral non se produce coa mesma intensidade que os homes, en particular nas mozas.
- As mulleres teñen unhas condicións laborais máis precarias.
- Persiste a desigualdade salarial.
- Existe unha forte segregación horizontal por sexo (as mulleres concéntranse en determinadas ocupacións e sectores).
- Falta de corresponsabilidade nas tarefas domésticas e familiares, maior necesidade de conciliar.
- Menor presenza de mulleres en postos directivos.

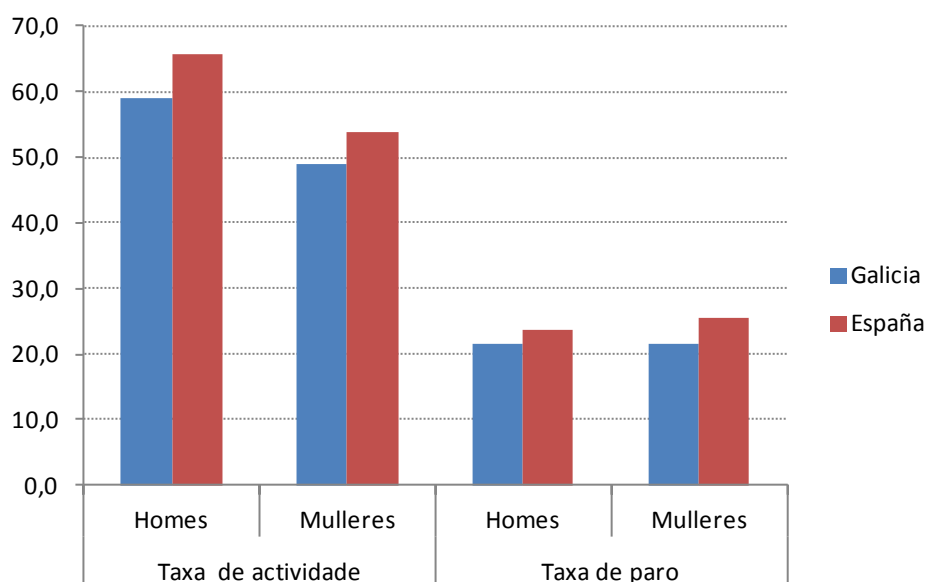
A taxa de actividade feminina en España supera á galega en máis de catro puntos, e a taxa de paro das mulleres galegas é máis de 3 puntos inferior á de España, tal e como se observa na Táboa II. Se se fai a comparación cos homes, a taxa de actividade dos homes supera en 10 puntos á das mulleres. A diferenza na taxa de actividade entre ambos os dous sexos é 2,2 puntos inferior á rexistrada no caso de España.

Táboa 12.- Taxa de actividade e taxa de paro por sexo. Comparativa Galicia-España

| | Taxa de actividade | | Taxa de paro | |
|---------|--------------------|----------|--------------|----------|
| | Homes | Mulleres | Homes | Mulleres |
| Galicia | 59,0 | 49,0 | 21,6 | 21,7 |
| España | 65,8 | 53,7 | 23,6 | 25,4 |

Fonte: INE-IQE. Enquisa de Poboación Activa

Gráfico 7.- Taxa de de actividade e taxa de paro por sexo. Comparativa Galicia-España. Ano 2014



Fonte: INE-IJGE. Enquisa de Poboación Activa

Na Táboa 13 reflíctese que en todos os grupos de idade, a taxa de actividade masculina é superior á feminina, de todos os xeitos obsérvase que as diferenzas diminúen a medida que diminúe a idade.

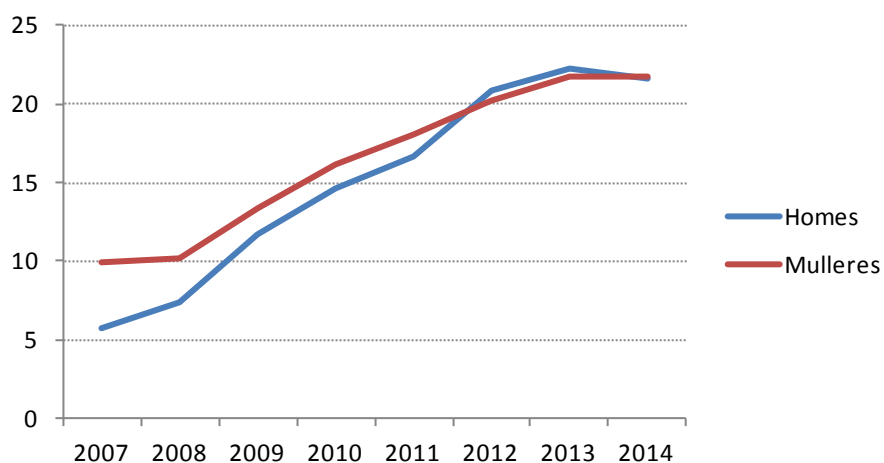
Táboa 13.- Taxas de actividade por distintos grupos de idade. Galicia. Ano 2014

| | De 16 a 24 anos | De 25 a 34 anos | De 35 a 44 anos | De 45 a 54 anos | De 55 e máis anos |
|----------|-----------------|-----------------|-----------------|-----------------|-------------------|
| Homes | 36,4 | 89,4 | 91,9 | 86,7 | 23,9 |
| Mulleres | 32,5 | 86,3 | 85,2 | 74,9 | 16,4 |

Fonte: INE-IJGE. Enquisa de Poboación Activa

No Gráfico 8 vese que o cambio máis visible no mercado laboral dos últimos anos é a rápida destrución de emprego entre os homes, destrución que se está amortiguando dende o ano 2013.

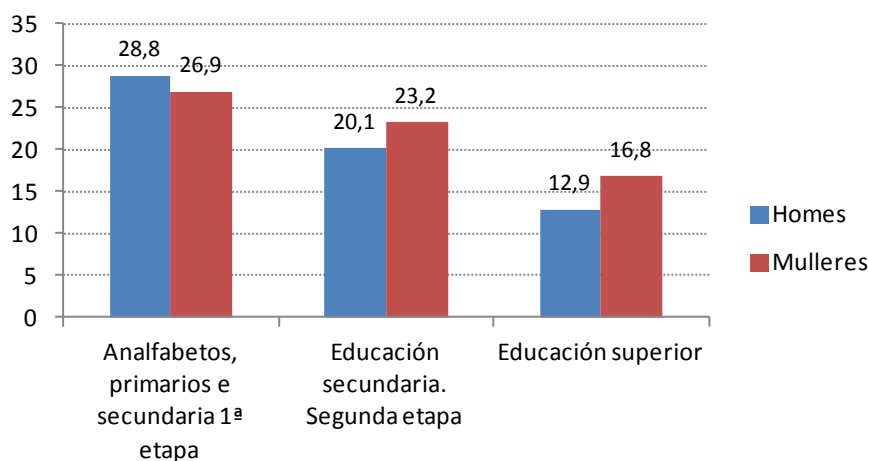
Gráfico 8.- Evolución das taxas de paro por sexo en Galicia



Fonte: IGE-INE. Enquisa de poboación activa

Se se ten en conta o nivel de estudos á hora de avaliar a empregabilidade das mulleres, pódese observar que a medida que aumenta o nivel de formación, a taxa de paro é menor, tanto en homes como en mulleres (Gráfico 9).

Gráfico 9.- Taxa de paro da poboación de 16 a 64 anos segundo o nivel de estudos alcanzado e sexo. Ano 2014



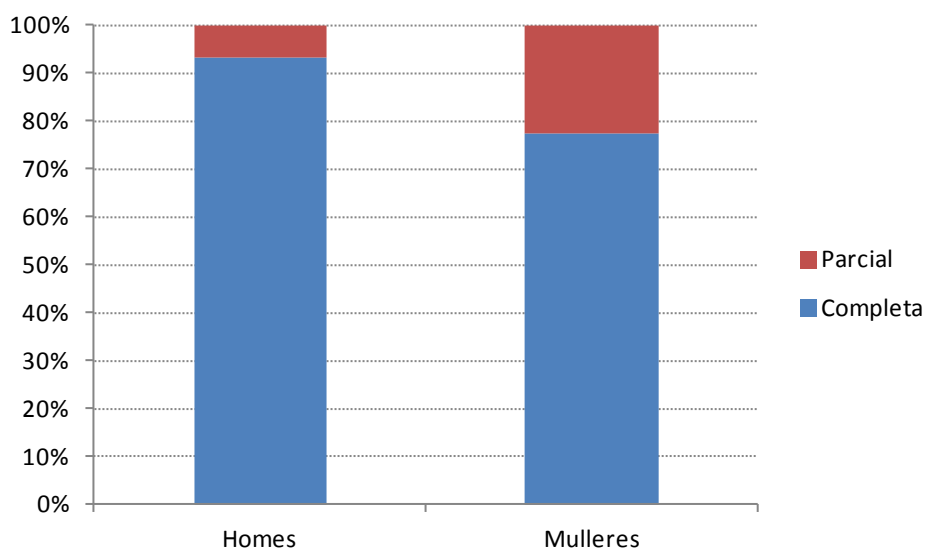
Fonte: IGE-INE. Enquisa de poboación activa

As mulleres presentan maiores porcentaxes de contratos a tempo parcial. Así, das persoas ocupadas en Galicia no ano 2014 o 93,3% dos homes están ocupados a xornada completa, fronte ao 77,4% das mulleres. De cada 100 persoas ocupadas:

- 49 son homes ocupados a xornada completa
- 37 son mulleres ocupadas a xornada completa

- 11 son mulleres ocupadas a tempo parcial
- 3 son homes ocupados a tempo parcial

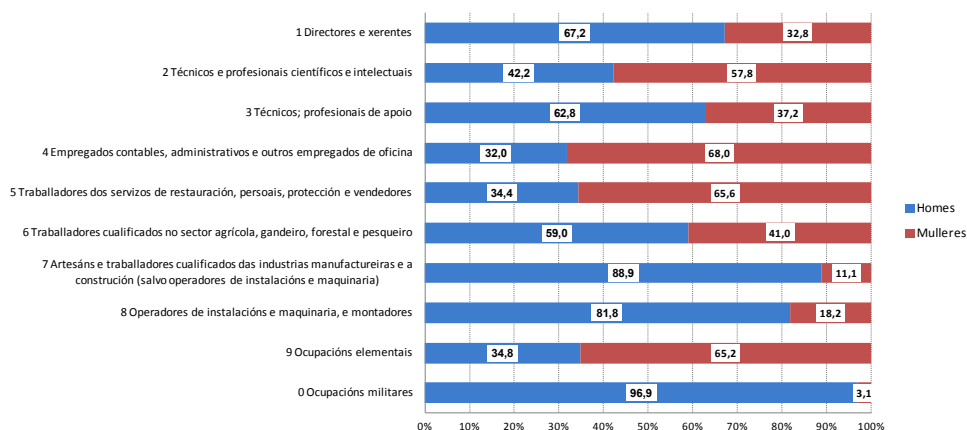
Gráfico 10- Ocupados segundo tipo de xornada e sexo. Galicia. Ano 2014



Fonte: IGE-INE. Enquisa de poboación activa

No gráfico 11 que presenta a distribución dos asalariados segundo a ocupación, pódese observar a menor presenza das mulleres en postos directivos, so o 9,6% dos directores ou xerentes de empresas son mulleres.

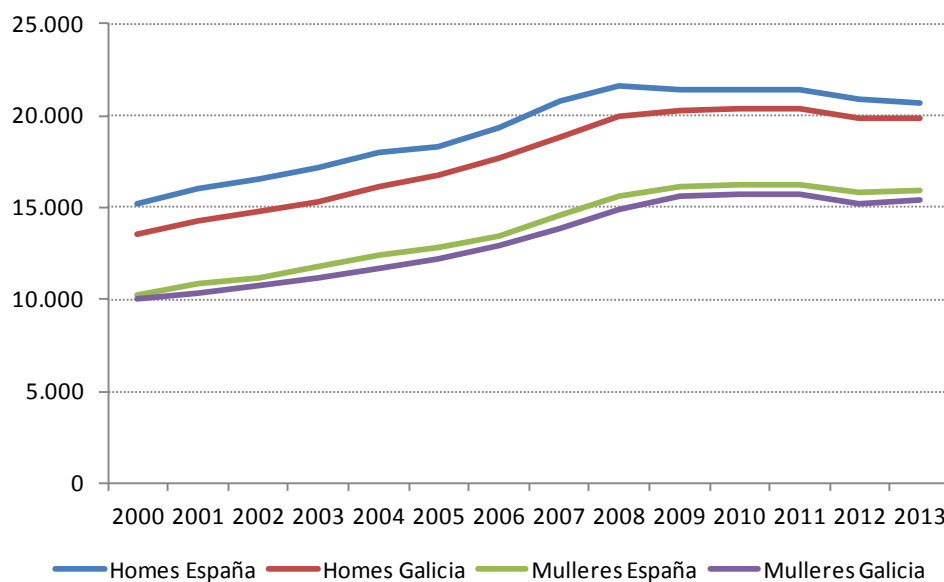
Gráfico 11.- Distribución dos asalariados segundo ocupación e sexo. Galicia. Ano 2014



O traballo asalariado das mulleres tamén presenta unha maior dependencia do sector público. Así, segundo os datos da EPA do ano 2014 o 21,5% das ocupadas galegas son asalariadas do sector público mentres que nos homes esta porcentaxe é do 15,4%.

Segundo a Agencia Estatal de la Administración Tributaria o salario medio anual das mulleres foi de 15.383 euros no ano 2013, que supón o 77,6% do salario medio anual masculino. As diferenzas por sexo no período 2000-2013 dos salarios medios anuais son destacables, aínda que a nivel estatal estas son significativamente máis elevadas: en España, en termos relativos, a diferenza entre o salario medio anual dos homes e o das mulleres alcanza o máximo nos tres primeiros anos da década (48%), mentres que en Galicia ese máximo sitúase en torno ao 37% neses mesmos anos. Estas diferenzas van diminuíndo ao longo do período ata acadar o 29% tanto en Galicia como en España. Ademais, se se examinan as diferenzas de nivel por sexo, obsérvase que estas son moito máis pronunciadas nos homes que nas mulleres. É dicir, o salario medio das mulleres galegas, aínda que é máis baixo que o español, aproxímase máis ao da media de España que no caso dos homes.

Gráfico 12- Salario medio anual segundo o sexo. España e Galicia. 2000-2013

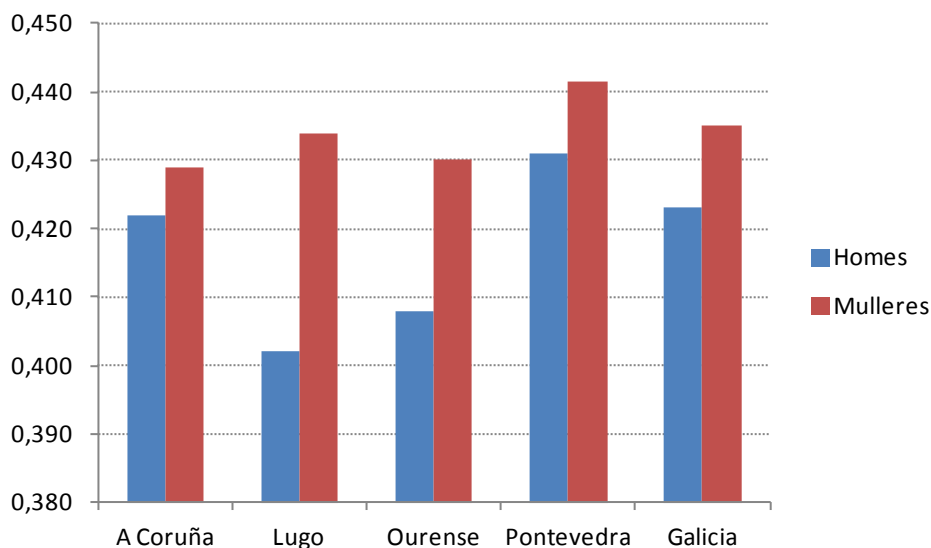


Fonte: AEAT. Trabajo y pensiones en las fuentes tributarias

Co número de persoas asalariadas e a masa salarial por tramos de salario, calcúlase o índice de Gini para medir o grao de desigualdade dos ingresos procedentes de salarios por sexo para Galicia e as catro provincias.

Como se deduce do Gráfico 13 referido ao ano 2013, a desigualdade nos ingresos por salarios é maior nas mulleres que nos homes nas catro provincias. Ou dito doutro modo, na poboación feminina as diferenzas salariais son máis amplas que na poboación masculina. As máis elevadas danse en Lugo e en Ourense.

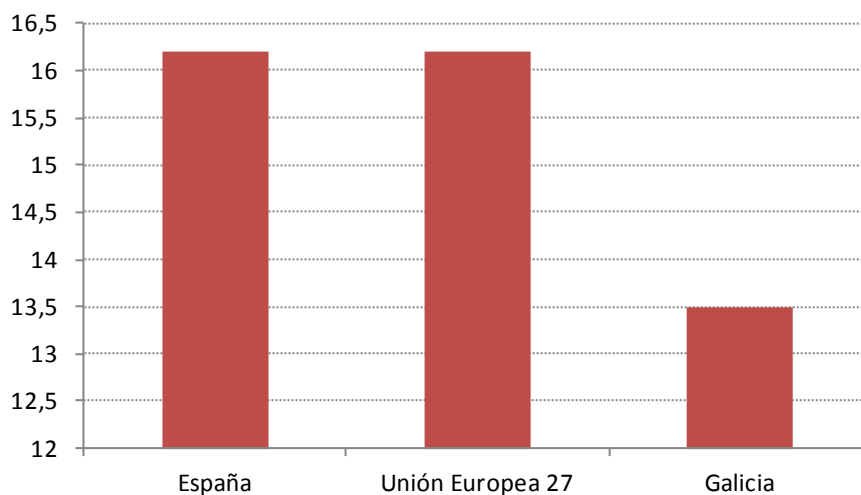
Gráfico 13- Índice de Gini segundo o sexo. Galicia e provincias. Ano 2013



Fonte: AEAT. Trabajo y pensiones en las fuentes tributarias

A fenda salarial é un indicador que representa a diferenza entre a ganancia media por hora dos homes e a ganancia media por hora das mulleres como porcentaxe da ganancia media por hora dos homes. No ano 2010 a fenda salarial en Galicia foi do 13,5%. Isto significa que os homes gañaban un 13,5% máis que as mulleres. A fenda salarial en Galicia situouse nese ano por debaixo da da UE27, que alcanza o valor do 16,2% e da de España, que presenta o mesmo valor que a UE27.

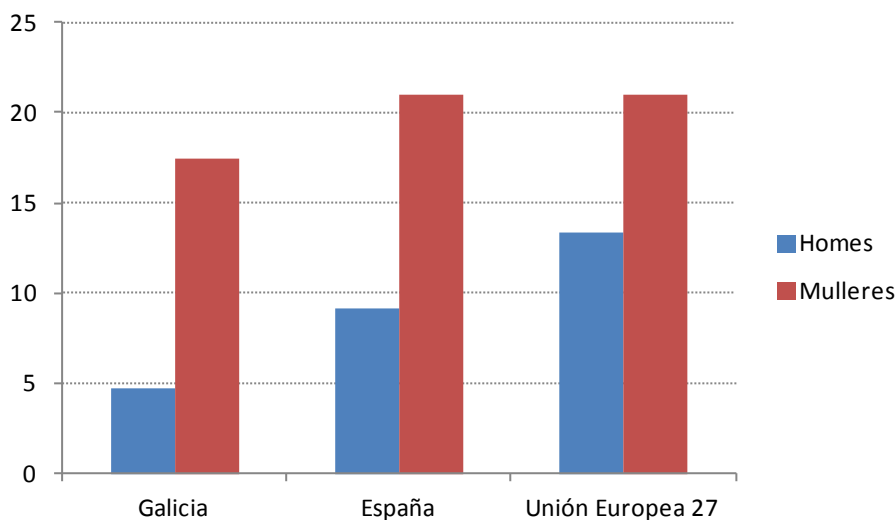
Gráfico 14- Fenda salarial. Ano 2010



Fonte: IGE. Elaboración propia a partir dos microdatos da Encuesta de Estructura Salarial elaborada polo INE; Eurostat/ SES: EU Structure of earnings survey

No ano 2010, a porcentaxe de asalariadas galegas con salarios baixos era do 17,4% fronte ao 4,7% dos homes. Ademais, estas porcentaxes son superiores ás rexistradas no ano 2006, no que a porcentaxe de asalariadas con salarios baixos era do 13,9% fronte ao 4% dos homes.

Gráfico 15- Porcentaxe de asalariados con salarios baixos. Ano 2010



Fonte: IGE. Elaboración propia a partir dos microdatos da Encuesta de Estructura Salarial elaborada polo INE; Eurostat/ SES: EU Structure of earnings survey

Por outro lado, tamén hai que considerar que o xeito diferente en que mulleres e homes asumen e afrontan as responsabilidades familiares é un dos factores que condiciona

o acceso (e as condicións de acceso) da muller ao mercado laboral. En xeral as mulleres continúan a ser as que de xeito maioritario se ocupan das labores de coidado e atención a fillos e fillas así como ás persoas maiores dependentes. Tamén dedican máis tempo ás actividades propias do fogar.

Gráfico 16- Tempo medio dedicado a actividades de fogar e familia polas persoas que realizan a actividade. Galicia. (INE. Enquisa de emprego do tempo 2009-2010)



En Galicia, o 94,1% das mulleres realizan tarefas domésticas e ocúpense do coidado de nenos/as, maiores e persoas dependentes durante 4 horas e 31 minutos diarios, fronte ao 70,6% dos homes que dedican en promedio 2 horas e 40 minutos.

En xeral os varóns empregan máis tempo para o traballo remunerado, traballo voluntario e reunións, aficións e informática, estudos e deportes e actividades ao aire libre.

III.6. INCLUSIÓN SOCIAL E REDUCIÓN DA POBREZA

O indicador denominado “en risco de pobreza ou exclusión social “ refírese a aquelas persoas que están nalgunha das seguintes situacións:

- En risco de pobreza: o ingreso por unidade de consumo está por debaixo do 60% da mediana dos ingresos por unidade de consumo.
- En carencia material severa.

- Persoas de 0 a 59 anos que viven en fogares sen ingresos de traballo ou con baixa intensidade de ingresos de traballo, é dicir, onde o número de días que os adultos de 18 a 59 anos dese fogar tiveron ingresos por traballo supón ata o 20% do número total de días que poderían telos durante o ano anterior.

O risco de pobreza ou exclusión social materialízase de forma distinta no territorio español, cunha marcada concentración no suroeste peninsular e en Canarias.

No caso de Galicia a taxa de risco de pobreza ou exclusión social situouse en 2013 no 22,8%, case 6,4 puntos porcentuais por debaixo da española, que para o mesmo período foi do 29,2%.

No ano 2013, a porcentaxe de persoas que viven en fogares con carencia material severa en Galicia (5,9%), é 1,2 puntos máis baixo que en España no mesmo período (7,1 %)

A porcentaxe de persoas de 0 a 59 anos que viven en fogares con baixa intensidade de ingresos de traballo (13,7 %) é 4 puntos inferior a España (17,1%).

As diferenzas por xénero tamén se manifestan neste ámbito:

- As mulleres con discapacidade, estranxeiras ou maiores de 45 anos presentan maiores dificultades de acceso ao emprego e condicións laborais máis precarias.
- Soamente no rango de idade de 50 a 64 anos o taxa de risco de pobreza das mulleres é inferior á dos homes.

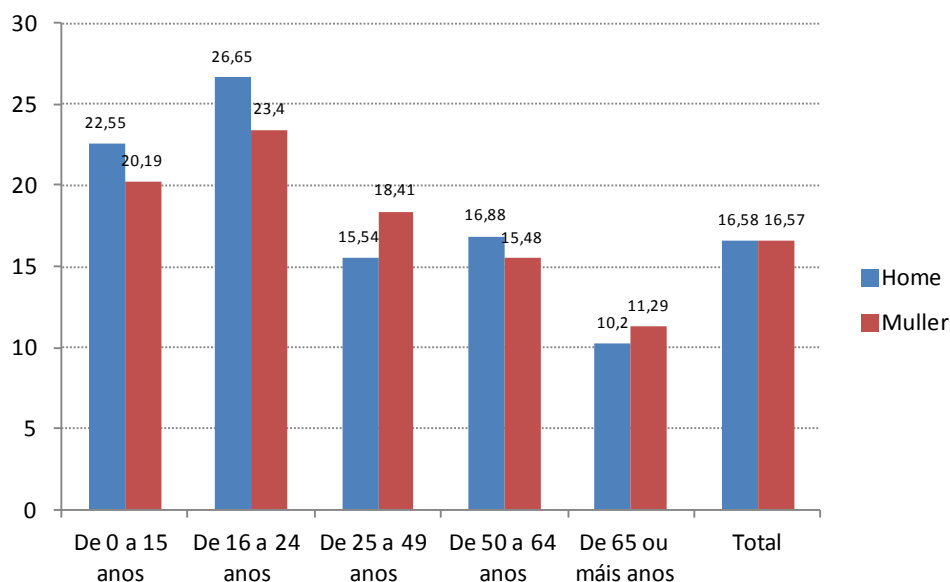
A taxa de risco de pobreza de Galicia situouse no período 1999-2010 en torno ao 14% da poboación, experimentando unha suba de aproximadamente un punto porcentual anual en 2011 e 2012. No ano 2013, o 16,6% da poboación atopábase en risco de pobreza, 5,6 puntos por debaixo do de España para ese período (22,2%).

Hai unha maior incidencia do incremento da taxa de risco de pobreza na poboación nova, nos fogares con nenos/as ao seu cargo, así como na poboación estranxeira.

O 20,8% dos fogares con nenos/as a cargo está nunha situación de pobreza, que ademais aumenta segundo o número de menores. Ademais, case a metade dos fogares monoparentais (maioritariamente encabezados por mulleres) atópanse en situación de pobreza.

Tendo en conta a idade, o Gráfico 17 amosa que o grupo de idade de 16 a 24 anos é o que presenta unha taxa de risco de pobreza máis elevada, lixeiramente superior na mocidade. Ao contrario, os maiores de 65 anos son os que teñen unha taxa máis reducida. En media, as mulleres presentan unha taxa moi similar á dos homes.

Gráfico 17.- Taxa de risco de pobreza por sexo e idade. Galicia. Ano 2013



Fonte: IGE. Enquisa estrutural a fogares

III.7. SAÚDE

O coñecemento do estado de saúde da poboación e o seu modo de enfermarse, a identificación das súas necesidades e demandas e a atención á saúde, deben estar presentes no deseño das políticas, dos programas e dos servizos sanitarios, visibilizando os problemas de saúde que afectan a mulleres e homes de xeito diferenciado.

As investigacións e estudos realizados nas últimas décadas permitiron coñecer que mulleres e homes enferman e morren por causas diferentes. Así, nos países industrializados, as mulleres viven máis anos que os homes pero con peor calidade de vida, xa que presentan con maior frecuencia enfermidades de carácter crónico debilitante, como a diabetes ou a artrose.

Como se comentou no apartado I, no ano 2013 a esperanza de vida ao nacer sitúase en Galicia en 82,6 anos, lixeiramente superior á rexistrada no ano anterior (82,4). A esperanza de vida ao nacer das mulleres acadou neste ano o valor de 85,6 e supera en 6,1 anos á dos homes, que se situou en 79,5 anos.

En 2013, o 61,5% das defuncións rexistradas en Galicia foron por enfermidades do sistema circulatorio e por tumores. Entre as mulleres, a principal causa de morte foron

as enfermidades do sistema circulatorio, que representaron o 37,8% das defuncións femininas. Nos homes, son os tumores a principal causa de morte e supuxeron o 33,8% das defuncións masculinas. Dentro deste grupo, os tumores da tráquea, dos bronquios e do pulmón son os máis frecuentes. O 8,1% das defuncións de homes ocorridas en 2013 debéronse a esta causa.

Táboa 14.- Defuncións segundas as principais causas de morte. Galicia. Ano 2013

| | Total | % Mulleres | Variación interanual (%) |
|-----------------------------------------------------|--------|------------|--------------------------|
| Total enfermidades | 30.433 | 50 | -1,4 |
| Enfermidades do sistema circulatorio | 10.264 | 56 | -0,2 |
| Tumores | 8.442 | 39 | 0 |
| Enf. do sistema respiratorio | 3.228 | 45,9 | -8,7 |
| Trastornos mentais e do comportamento | 1.781 | 66 | 0,6 |
| Enf. do sistema dixestivo | 1.480 | 47,6 | -2,5 |
| Enf. do sistema nervioso e dos órganos dos sentidos | 1.288 | 60,8 | -8,5 |
| Causas externas de mortalidade | 1.121 | 35,7 | 4,8 |
| Enf. do sistema xenitoruinario | 978 | 61,2 | 6,8 |
| Síntoma/signos/achados anormais, ncop. | 485 | 61,9 | -2,6 |
| Enf. endócrinas, nutricionais e metabólicas | 483 | 43,1 | -15 |
| Enf. infecciosas e parasitarias | 375 | 50,7 | -8,1 |
| Outras causas | 508 | 63,6 | 12,1 |

Fonte: INE. Defunciones según la causa de muerte

No ano 2013, máis da metade das altas hospitalarias (51,2%) corresponden a mulleres, aínda que si se exclúen as producidas polo embarazo, parto e puerperio, a porcentaxe de altas suporía o 46,5%.

Nas mulleres as enfermidades circulatorias foron o motivo máis frecuente de ingreso (12 de cada 100 altas), seguidas das enfermidades do aparato dixestivo (10 de cada 100) e respiratorio (10 de cada 100).

Táboa 15.- Enfermos dados de alta segundo a diagnose. Galicia. Ano 2013

| | Total | Homes | Mulleres | % Mulleres |
|--------------------------------------------------|---------|---------|----------|------------|
| Diagnóstico definitivo | 291.624 | 142.372 | 149.252 | 51,2 |
| II. Tumores | 30.438 | 16.086 | 14.352 | 47,2 |
| VII. Aparello circulatorio | 40.580 | 22.889 | 17.691 | 43,6 |
| VIII. Aparello respiratorio | 36.309 | 20.948 | 15.361 | 42,3 |
| IX. Aparello dixestivo | 35.871 | 20.395 | 15.476 | 43,1 |
| XI. Complicacións do embarazo, parto e puerperio | 25.326 | .. | 25.326 | 100,0 |
| XVII. Traumatismos e envelenamentos | 28.509 | 15.018 | 13.491 | 47,3 |
| Outras causas | 94.591 | 47.036 | 47.555 | 50,3 |

Fonte: INE. Encuesta de morbilidad hospitalaria

III.8. EDUCACIÓN E APRENDIZAXE PERMANENTE

A educación é un dos factores que máis inflúe no avance e progreso de persoas e sociedades. Ademais de proveer coñecementos, a educación permite acadar mellores niveis de benestar social e de crecemento económico, reduce as desigualdades económicas e sociais, permite o acceso a mellores niveis de emprego e impulsa a ciencia, a tecnoloxía e a innovación.

Ainda que a educación sempre tivo gran importancia para o desenvolvemento, isto ten máis relevancia hoxe debido ao gran avance da ciencia e da tecnoloxía e as súas aplicacións na sociedade.

Nas economías modernas o coñecemento é un factor clave para a produción. As sociedades que máis teñen avanzado no económico e no social son as que basearon o seu progreso no coñecemento, tanto no que se transmite coa escolarización, como o que se xenera a través da investigación. Da educación, da ciencia e da innovación tecnolóxica dependen, cada vez máis, a produtividade e a competitividade económicas, así como boa parte do desenvolvemento social e cultural.

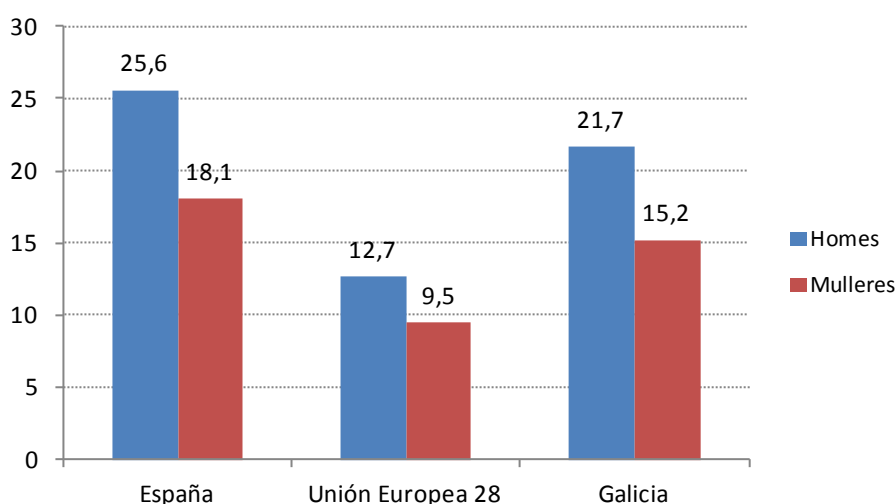
Neste sentido, como sempre que se está a falar de persoas, resulta imprescindible coñecer a diferente situación de partida en que poden estar mulleres e homes:

- As mulleres obteñen mellores resultados educativos e rexistran menores taxas de abandono escolar.
- A elección de itinerarios formativos de estudos superiores teñen un marcado nesgo de xénero.
- As mulleres participan en maior medida en actividades de aprendizaxe permanente.

Os niveis de abandono educativo temperán son menores en Galicia que para o conxunto español, pero en ambos os dous casos superiores aos acadados pola UE 28, tanto para os homes como para as mulleres.

No ano 2014 o abandono educativo temperán situouse en Galicia no 18,5% e no caso das mulleres este indicador obtivo o valor do 15,2% fronte ao 21,7% dos homes.

Gráfico 18- Abandono educativo temperán. Ano 2014



Fonte: IGE-INE. Enquisa de poboación activa; Eurostat/ LFS: EU Labour Force Survey

En Galicia, a porcentaxe de mulleres con nivel de formación alcanzado de educación terciaria é superior á dos homes. Así, no ano 2014 o 34,2% das mulleres galegas de 16 a 64 anos tiñan este nivel de formación; nos homes esta porcentaxe era do 27,9%.

No grupo de idade de 30 a 34 anos, as diferenzas son maiores, e así no ano 2014, en Galicia, a porcentaxe de mulleres deste grupo con educación terciaria acadada o 52,7%, mentres que nos homes é do 35,6%.

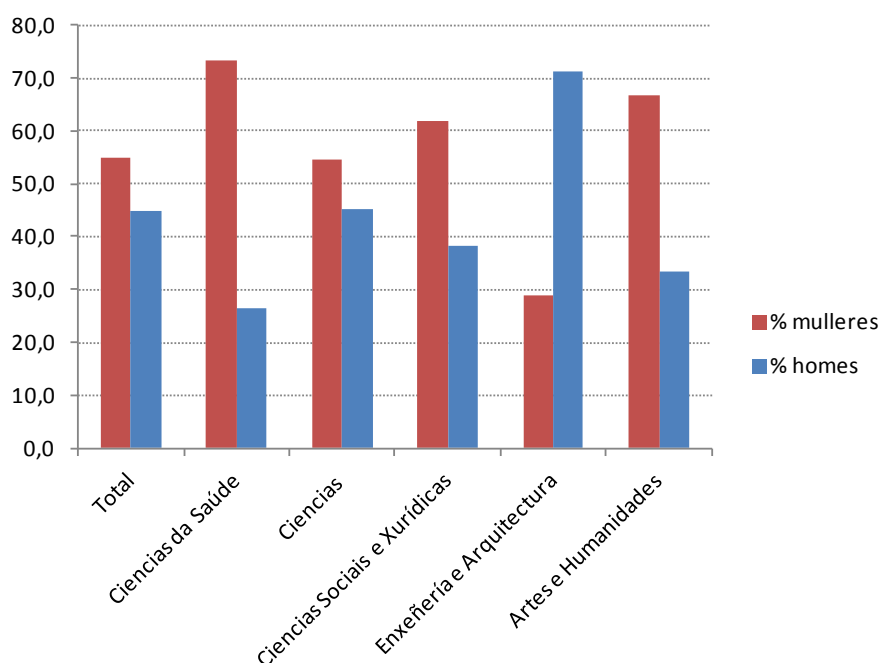
Na Táboa 15 reflíctese a distribución por sexo e área de coñecemento dos e das estudantes que se matricularon nas universidades galegas no curso 2013-2014. A proporción de mulleres matriculadas nas universidades galegas é 10 puntos maior que a dos homes.

Táboa 16.- Estudantes matriculados/as nas universidades galegas segundo a rama de coñecemento e sexo. Curso 2014-2015

| | Total | Mulleres | % mulleres |
|------------------------------|--------|----------|------------|
| Total | 56.160 | 30.906 | 55,0 |
| Ciencias da Saúde | 9.316 | 6.839 | 73,4 |
| Ciencias | 4.017 | 2.198 | 54,7 |
| Ciencias Sociais e Xurídicas | 23.671 | 14.643 | 61,9 |
| Enxeñería e Arquitectura | 14.684 | 4.242 | 28,9 |
| Artes e Humanidades | 4.472 | 2.984 | 66,7 |

Fonte: Consellería de Cultura, Educación e Ordenación Universitaria

Gráfico 19.- Estudantes matriculados/as nas universidades galegas segundo a rama de coñecemento e sexo. Curso 2014-2015



Fonte: Consellería de Cultura, Educación e Ordenación Universitaria

O acceso e actual predominio das mulleres na Educación Superior segue marcado pola súa masiva presenza en determinadas ramas de coñecemento, especialmente nas Ciencias da Saúde e a súa escasa presenza na rama máis técnica, enxeñerías e Arquitectura. Esta diferenza na elección de ensinanzas condiciona e limita, en gran medida, a empregabilidade das mulleres no entorno produtivo actual.

Na poboación de 25 a 64 anos, a taxa de actividade das mulleres é inferior á dos homes en todos os niveis de estudos, non obstante as diferenzas neste indicador entre ambos xéneros é maior nos niveis educativos máis baixos.

Por outra parte, ao considerar o grupo de idade de 25 a 34 anos, redúcense as diferenzas na taxa de actividade entre homes e mulleres en todos os niveis de estudos excepto no máis baixo (Educación Primaria e Inferior), no que aumentan.

Hai unha taxa de emprego menor das mulleres, tamén segundo o nivel de formación alcanzado, sendo desfavorable á muller en todos os niveis educativos. A análise da porcentaxe de persoas que teñen emprego en función do nivel de estudos alcanzado na Táboa 18, amosa a existencia dunha correlación positiva entre o nivel de educación e o nivel de empregabilidade ou ocupación das persoas pero con taxas desfavorables para a muller en todos os niveis formativos. Existe unha clara disparidade entre o nivel de estudos que alcanzan as mulleres e as súas perspectivas profesionais.

Táboa 17.- Taxas de actividade da poboación de 25-64 anos, segundo nivel de formación acadado, idade e sexo. Galicia. Ano 2014

| | Total | | Educación primaria | | 1ª etapa educación secundaria | | 2ª etapa educación secundaria | | Educación superior | |
|-------------|-------|-------|--------------------|-------|-------------------------------|-------|-------------------------------|-------|--------------------|-------|
| | 25-64 | 25-34 | 25-64 | 25-34 | 25-64 | 25-34 | 25-64 | 25-34 | 25-64 | 25-34 |
| Ambos sexos | 78,0 | 87,8 | 47,6 | 59,0 | 74,2 | 89,6 | 82,5 | 86,3 | 89,0 | 90,0 |
| Homes | 82,4 | 89,4 | 54,7 | 67,4 | 81,2 | 92,7 | 85,3 | 86,8 | 90,6 | 90,2 |
| Mulleres | 73,8 | 86,3 | 41,7 | 50,4 | 66,0 | 84,5 | 79,6 | 85,6 | 87,6 | 89,9 |

Táboa 18.- Taxas de emprego da poboación de 25-64 anos, segundo nivel de formación acadado, idade e sexo. Galicia. Ano 2014

| | Total | | Educación primaria | | 1ª etapa educación secundaria | | 2ª etapa educación secundaria | | Educación superior | |
|-------------|-------|-------|--------------------|-------|-------------------------------|-------|-------------------------------|-------|--------------------|-------|
| | 25-64 | 25-34 | 25-64 | 25-34 | 25-64 | 25-34 | 25-64 | 25-34 | 25-64 | 25-34 |
| Ambos sexos | 62,2 | 65,1 | 33,6 | 37,4 | 55,1 | 59,0 | 66,7 | 66,9 | 76,3 | 70,7 |
| Homes | 65,8 | 66,3 | 37,3 | 44,0 | 59,9 | 62,1 | 70,1 | 70,0 | 79,6 | 70,7 |
| Mulleres | 58,7 | 63,8 | 30,4 | 30,7 | 49,6 | 53,9 | 63,0 | 63,3 | 73,6 | 70,7 |

Táboa 19.- Taxas de paro da poboación de 25-64 anos, segundo nivel de formación acadado, idade e sexo. Galicia. Ano 2014

| | Total | | Educación primaria | | 1ª etapa educación secundaria | | 2ª etapa educación secundaria | | Educación superior | |
|-------------|-------|-------|--------------------|-------|-------------------------------|-------|-------------------------------|-------|--------------------|-------|
| | 25-64 | 25-34 | 25-64 | 25-34 | 25-64 | 25-34 | 25-64 | 25-34 | 25-64 | 25-34 |
| Ambos sexos | 25,4 | 34,9 | 42,0 | 57,6 | 34,6 | 51,9 | 23,8 | 28,9 | 16,6 | 27,4 |
| Homes | 25,2 | 34,7 | 46,5 | 53,3 | 35,7 | 49,3 | 21,6 | 23,9 | 13,9 | 27,7 |
| Mulleres | 25,5 | 35,1 | 37,2 | 64,0 | 33,1 | 56,8 | 26,3 | 35,3 | 19,0 | 27,2 |

Fonte: IGE-INE. Enquisa de poboación activa

Outro dos aspectos a considerar neste ámbito é a situación de mulleres e homes respecto das actividades de formación permanente, entendendo por aprendizaxe permanen-

te todo tipo de formación realizada ao longo da vida: formación xeral, profesional, persoal, tanto en sistemas formais de educación como a través doutras actividades non formais.

Como medida da formación permanente de adultos considérase a formación realizada nas catro últimas semanas pola poboación de 25 a 64 anos. Refírese tanto ás ensinanzas regradas como ás non regradas. Este indicador é un dos que figuran entre os puntos de referencia para os obxectivos dos sistemas de educación e formación 2020.

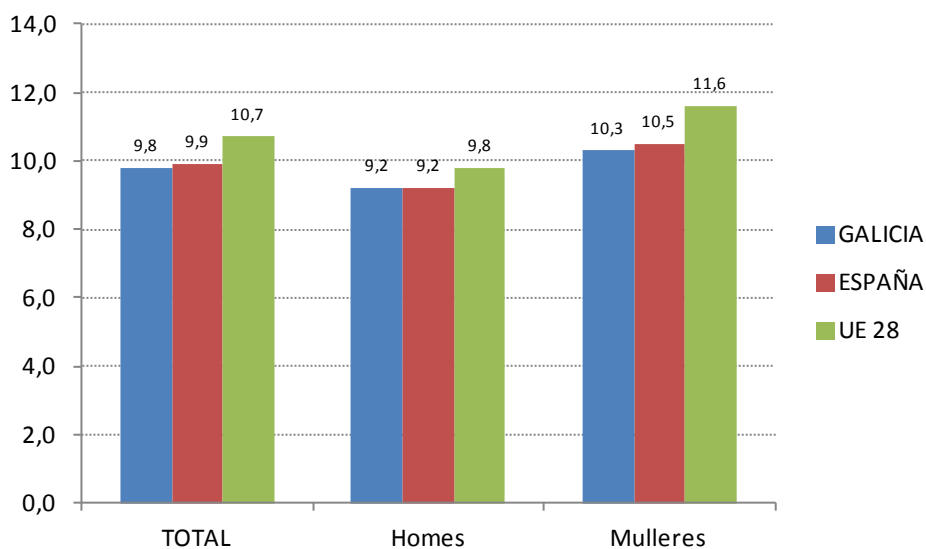
A este respecto cabe sinalar que, no ano 2014 en Galicia, a participación neste tipo de actividades foi máis elevada entre as mulleres que entre os homes, superando as primeiras aos varóns en 1 punto porcentual. Tanto en España como na UE 28, aínda que a participación na formación permanente é maior que en Galicia, persisten as mesmas diferenzas por sexo que se observaron no caso galego.

Táboa 20.- Porcentaxe de persoas de 25 a 64 anos que participaron nalgunha actividade de formación permanente. Ano 2014

| | TOTAL | Homes | Mulleres |
|---------|-------|-------|----------|
| GALICIA | 9,8 | 9,2 | 10,3 |
| ESPAÑA | 9,9 | 9,2 | 10,5 |
| UE 28 | 10,7 | 9,8 | 11,6 |

Fonte IGE-INE. Enquisa de poboación activa; Eurostat/ LFS: EU Labour Force Survey

Gráfico 20.- Porcentaxe de persoas de 25 a 64 anos que participaron nalgunha actividade de formación permanente. Ano 2014



III.9. VIOLENCIA DE XÉNERO

O último apartado desta análise de contexto, dedícase á violencia de xénero que constitúe a manifestación máis extrema da desigualdade entre mulleres e homes e contra a que resulta necesario intervir con accións de prevención, sensibilización, formación e educación e atención directa e protección das vítimas de violencia de xénero.

Segundo os datos dos que dispón o punto de coordinación das ordes de protección de Galicia (PCOP) dependente da Secretaría Xeral da Igualdade, actualmente están vixentes en Galicia 5.759 ordes de protección a vítimas de violencia de xénero.

Tal e como se mostra na Táboa 20, no ano 2014 solicitáronse en Galicia 1.327 ordes de protección e acordáronse o 62,5% das mesmas.

Táboa 21.- Ordes de protección solicitadas nos Xulgados de violencia sobre a Muller

| | 2010 | 2011 | 2012 | 2013 | 2014 |
|---------------------------------------------|--------|--------|--------|--------|--------|
| España | | | | | |
| Ordes de protección solicitadas | 37.908 | 35.813 | 34.556 | 32.831 | 33.167 |
| Porcentaxe de ordes de protección acordadas | 67,3 | 65,8 | 61,5 | 58,9 | 56,6 |
| Galicia | | | | | |
| Ordes de protección solicitadas | 1.342 | 1.249 | 1.443 | 1.490 | 1.327 |
| Porcentaxe de ordes de protección acordadas | 60,7 | 63,9 | 63,2 | 59,4 | 62,5 |

Fonte: Consejo General del Poder Judicial. Extraído de http://www.poderjudicial.es/cgpj/es/Poder_Judicial

No ano 2014 en Galicia producíronse 5.209 denuncias por violencia de xénero, o que supón unha taxa de 3,7 denuncias por mil mulleres, o dato máis alto no período 2010-2014.

Táboa 22.- Denuncias por violencia de xénero no período 2010-2014.

| | 2010 | 2011 | 2012 | 2013 | 2014 |
|-----------------------------|---------|---------|---------|---------|---------|
| España | | | | | |
| Número de denuncias | 134.105 | 134.002 | 128.543 | 124.894 | 126.742 |
| Taxa por millón de mulleres | 5.694 | 5.663 | 5.421 | 5.279 | 5.366 |
| Galicia | | | | | |
| Número de denuncias | 5.270 | 5.153 | 4.788 | 5.174 | 5.209 |
| Taxa por mil mulleres | 3,7 | 3,6 | 3,4 | 3,6 | 3,7 |

Fonte: Consejo General del Poder Judicial

No ano 2014 en Galicia morreron 6 mulleres por violencia de xénero a mans da súa parella ou exparella, 3 máis que no ano 2013 e que fai que a taxa por millón de mulleres acade o valor de 4,22, dato superior ao do ano 2013 e ao dato de España.

Táboa 23.- Mulleres mortas por violencia de xénero a mans da súa parella ou exparella

| | 2010 | 2011 | 2012 | 2013 | 2014 |
|-----------------------------|------|------|------|------|------|
| España | | | | | |
| Número | 73 | 61 | 52 | 54 | 54 |
| Taxa por millón de mulleres | 3,07 | 2,55 | 2,17 | 2,26 | 2,27 |
| Galicia | | | | | |
| Número | 2 | 3 | 4 | 3 | 6 |
| Taxa por millón de mulleres | 1,38 | 2,07 | 2,78 | 2,10 | 4,22 |

Fonte: Ministerio de Sanidad, Servicios Sociales e Igualdad, INE. Padrón municipal de habitantes

En 2013, a Xunta de Galicia aprobou o Acordo polo que se aproba o Protocolo para o exercicio da acción popular por parte da Administración xeral da Comunidade Autó-

noma de Galicia nos procedementos penais en casos de morte por causa de violencia de xénero. No ano 2014, a Xunta de Galicia personouse en tres dos casos con resultado de morte; Nos outros tres, non procedeu instar a personación por terse producido o suicidio do agresor

Táboa 24.- Personación da Xunta de Galicia como acción popular nos casos de mortes por violencia de xénero

Personación da Xunta de Galicia como acción popular nos casos de mortes por violencia de xénero

| 1º semestre de 2014 | A Coruña | Lugo | Ourense | Pontevedra | Total | Total Personacións Xunta |
|---------------------|----------|------|---------|------------|-------|--------------------------|
| Personación | 1 | 1 | 0 | 1 | 3 | 5 |

Fonte: Secretaría xeral da Igualdade e Ministerio de Sanidade, Servizos Sociais e Igualdade

A rede de centros de acollida da comunidade autónoma tivo en 2014 unha ocupación media do 63,1%, e o tempo de estancia das usuarias situouse maioritariamente entre os 76 e os 180 días.

Táboa 25.- Usuarias e ocupación media da rede de centros de acollida

| Nº persoas usuarias no ano 2014 | | | |
|---------------------------------|-----------|-----------|--------------------------|
| Localidade | Mulleres | Menores | % media ocupación da RGA |
| A Coruña | 29 | 31 | 69,1% |
| Lugo | 7 | 2 | 16,7% |
| Ourense | 25 | 24 | 87,0% |
| Culleredo | 6 | 2 | 78,3% |
| Ferrol | 22 | 23 | 64,5% |
| Total media de ocupación | 89 | 82 | 63,1% |

Fonte: Secretaría xeral da Igualdade. Xunta de Galicia

Completando esta rede de acollida, en xuño de 2014 iniciou as súas actividades o Centro de Recuperación Integral para mulleres que sofren violencia de xénero (CRI), cun horario amplo e flexible para así poder cubrir as necesidades das mulleres e das súas fillas e fillos, e para atender á conciliación da vida laboral, persoal e familiar das persoas usuarias. No ano 2014 (entre xuño e decembro), 28 persoas recibiron algún tipo de atención no CRI.

Táboa 26.- Persoas usuarias do CRI

| 2014 | A Coruña | Lugo | Ourense | Pontevedra | TOTAL |
|---------------------|-----------|----------|----------|------------|-----------|
| Mulleres | 8 | 1 | 0 | 5 | 14 |
| Menores | 8 | 1 | 0 | 5 | 14 |
| Persoas dependentes | 0 | 0 | 0 | 0 | 0 |
| TOTAL | 16 | 2 | 0 | 10 | 28 |

Fonte: Secretaría xeral da Igualdade. Xunta de Galicia

Dentro dos programas de atención psicolóxica, durante o ano 2014 recibiron atención un total de 355 persoas (víctimas de violencia e persoas do seu entorno familiar) e participaron na intervención 124 profesionais da psicoloxía.

Táboa 27.- persoas usuarias dos programas de atención psicolóxica

| | | |
|------------|---------------------|-----|
| A Coruña | Mulleres | 144 |
| | Menores | 43 |
| | Persoas dependentes | 5 |
| Lugo | Mulleres | 31 |
| | Menores | 20 |
| | Persoas dependentes | 1 |
| Ourense | Mulleres | 15 |
| | Menores | 1 |
| | Persoas dependentes | 0 |
| Pontevedra | Mulleres | 62 |
| | Menores | 29 |
| | Persoas dependentes | 4 |

Fonte: Secretaría Xeral da Igualdade. Xunta de Galicia

Durante ese mesmo período, o programa “Abramos o círculo” para a atención psicolóxica especializada e apoio a homes que adoptan actitudes inadecuadas nas relacións coa súa parella, coa súa familia, e que desexan adquirir novos modos de comportamentos exentos de agresividade, prestou atención a 93 homes e participaron na intervención 76 profesionais da psicoloxía.

Táboa 28.- homes participantes no programa "Abramos o círculo"

| Beneficiarios | | | |
|---------------|------|---------|------------|
| A Coruña | Lugo | Ourense | Pontevedra |
| 45 | 1 | 3 | 44 |
| Total: 93 | | | |

Fonte: Secretaría Xeral da Igualdade. Xunta de Galicia

Por outra banda, polo que se refire ao servizo ATENPRO para vítimas de violencia de xénero, dependente do Ministerio de Sanidade, Servizos Sociais e Igualdade, a través da Delegación do Goberno para a Violencia de Xénero, que é unha modalidade baseada en tecnoloxías de comunicación telefónica móbil e de telelocalización telefónica que ofrece ás vítimas da violencia de xénero que contan cunha orden de protección ou medida de afastamento, unha atención inmediata e a distancia, asegurando unha resposta rápida ás eventualidades que poidan acontecerlles as 24 horas do día, os 365 días do ano e independentemente do lugar onde se atopen, a continuación recóllese a evolución das cifras de usuarias deste servizo no ano 2014.

Táboa 29.- Usuarias ATEMPRO 2014

| | Altas 2014 | Baixas 2014 | Altas a 31 de decembro de 2014 |
|--------------|------------|-------------|--------------------------------|
| A Coruña | 149 | 162 | 272 |
| Lugo | 9 | 10 | 26 |
| Ourense | 9 | 22 | 23 |
| Pontevedra | 69 | 65 | 115 |
| Total | 216 | 259 | 436 |

Fonte: Ministerio de Sanidade, Servizos Sociais e Igualdade. Delegación do Goberno para a violencia de xénero

En Galicia funciona ademais o teléfono da muller, 900 400 273, que é gratuíto, anónimo, funciona as 24 horas do día e ten cobertura para toda a Comunidade Autónoma. Está atendido por un equipo multidisciplinar, coordinado cos diferentes profesionais de toda Galicia, de forma que calquera muller poida facer unha consulta, tanto en horario laborable como en horario nocturno e en días non laborables ao longo de todo ano. En 2014 atendeu un total de 4.870 chamadas. Este teléfono atópase conectado co teléfono nacional de violencia de xénero 016, e todas as chamadas recibidas no 016 e efectuadas dende Galicia, son derivadas automaticamente ao teléfono da muller 900 400 273.