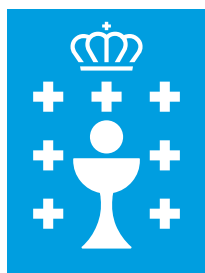


orçamentos  
2014

INFORME DE  
IMPACTO DE XÉNERO





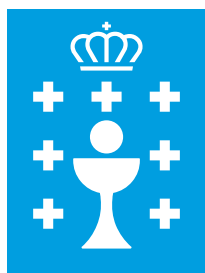
## Informe de Impacto de Xénero



## CONTIDO

<b>I.</b>	<b>MARCO NORMATIVO</b>	<b>7</b>
<b>II.</b>	<b>A PERSPECTIVA DE XÉNERO NO ANTEPROXECTO DE LEI DE ORZAMENTOS PARA O ANO 2014</b>	<b>13</b>
<b>III.</b>	<b>SITUACIÓN DE MULLERES E HOMES EN RELACIÓN COS ÁMBITOS PRIORITARIOS DE INTERVENCIÓN</b>	<b>17</b>
III.1.	EDUCACIÓN	19
III.2.	EMPREGO	23
III.3.	SAÚDE	28
III.4.	SOCIEDADE DA INFORMACIÓN	34
III.5.	CULTURA E DEPORTE	35
III.6.	ACCESO Á VIVENDA, BENS E SERVIZOS	37
III.7.	VIOLENCIA DE XÉNERO	37
<b>IV.</b>	<b>ANÁLISE DO IMPACTO DE XÉNERO DOS PROGRAMAS DE GASTO</b>	<b>41</b>
IV.1.	PRESIDENCIA DA XUNTA DE GALICIA	43
IV.2.	VICEPRESIDENCIA E CONSELLERÍA DE PRESIDENCIA, ADMINISTRACIÓNS PÚBLICAS E XUSTIZA	47
IV.3.	CONSELLERÍA DE FACENDA	55
IV.4.	CONSELLERÍA DE MEDIO AMBIENTE, TERRITORIO E INFRAESTRUTURAS	57
IV.5.	CONSELLERÍA DE ECONOMÍA E INDUSTRIA	57
IV.6.	CONSELLERÍA DE CULTURA, EDUCACIÓN E ORDENACIÓN UNIVERSITARIA	60
IV.7.	CONSELLERÍA DE SANIDADE	67
IV.8.	CONSELLERÍA DE TRABALLO E BENESTAR	68
IV.9.	CONSELLERÍA DE MEDIO RURAL E DO MAR	82
<b>V.</b>	<b>CONCLUSIÓNS:</b>	<b>91</b>





## MARCO NORMATIVO





## I. MARCO NORMATIVO

As administracións públicas teñen, entre as súas responsabilidades, a de promover as condicións para que a igualdade e a liberdade do individuo e dos grupos nos que se integran sexan reais e efectivas, así como remover os obstáculos que impiden a súa plena participación na sociedade.

A igualdade entre mulleres e homes é un principio xurídico universal que debe integrarse de xeito transversal en todas as políticas públicas e así aparece recollido en numerosos textos normativos :

### Tratado da Comunidade Europea (TCE)

Recoñece a igualdade entre mulleres e homes como un dereito de alcance transversal a todo o ordenamento e políticas da Comunidade Europea (artigos 2 e 3) e considera como misión da Comunidade a consecución da igualdade de xénero:

“ A unión combaterá a exclusión social e a discriminación e fomentará a (...) igualdade entre mulleres e homes (...)”. Esta previsión dá maior alcance ao principio de transversalidade e obriga a introducilo en todas as políticas públicas, o que comprende todos os ámbitos de actuación, segundo o recollido na Carta dos Dereitos Fundamentais da Unión Europea que tamén establece que a igualdade entre mulleres e homes ten que garantirse en todos os ámbitos (art. 23).

### Lei orgánica 3/2007, do 22 de marzo, para a Igualdade efectiva de mulleres e homes

#### *Artigo 15. Transversalidade do principio de igualdade de trato entre mulleres e homes.*

*O principio de igualdade de trato e oportunidades entre mulleres e homes informará, con carácter transversal, a actuación de todos os Poderes Públicos. As administracións públicas deben integralo, de forma activa, na adopción e execución das súas disposicións normativas, na definición e orzamentación de políticas públicas en todos os ámbitos e no desenvolvemento do conxunto de todas as súas actividades.*

### Lei 7/2004, do 16 de xullo, galega para a Igualdade de mulleres e homes

#### *Artigo 6. Significado da transversalidade e criterios de actuación*

*1. Coa dobre finalidade de promover a Igualdade e eliminar as discriminacións entre mulleres e homes, a Xunta de Galicia integrará a dimensión da Igualdade de oportunidades na elaboración, execución e seguimento de todas as políticas e de todas as accións desenvolvidas no exercicio das competencias asumidas de conformidade coa Lei orgánica 1/1981, do 6 de*

abril, do Estatuto de autonomía para Galicia.

Estratexia para a igualdade entre mulleres e homes 2010-2015 - COM(2010) 491 final

...A integración da perspectiva de xénero no conxunto das políticas levarase a cabo como parte integrante da formulación de políticas da Comisión, y tamén mediante procesos de análise de impacto e avaliación. A Comisión propónse aumentar a base de coñecementos sobre a igualdade entre mulleres e homes.

Conclusiones do Consello do 7 de marzo de 2011 sobre Pacto Europeo pola Igualdade de Xénero (2011-2020)- (2011/C 155/02)

...O Consello reafirma o seu compromiso de reforzar a gobernanza mediante a incorporación da perspectiva de xénero en todos os ámbitos de actuación, incluída a acción exterior da UE, tendo así mesmo en conta o papel esencial de homes e mozos na promoción da igualdade de xénero e garantindo que os seus efectos se teñan en conta nas avaliacións de impacto das novas actuacións da UE...

Anímase aos Estados membros a que, cando elaboren e apliquen os seus programas nacionais de reforma, incorporen a perspectiva de xénero e promovan políticas de igualdade entre os sexos, especialmente polo que respecta ás orientacións relativas ao emprego, e invítaselles a facer un uso axeitado en todos os ámbitos e procesos de actuación pertinentes dos indicadores para a igualdade de xénero elaborados no Marco de Avaliación Conxunto e no seguimento da Plataforma de Acción de Pekín.

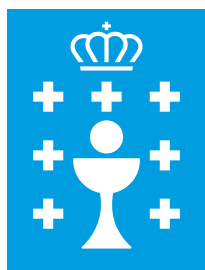
Por outra banda, segundo o disposto no artigo 7 da Lei 7/2004, "Os proxectos de lei presentados no Parlamento galego pola Xunta de Galicia irán acompañados dun informe sobre o seu impacto de xénero elaborado polo Servizo Galego de Promoción da Igualdade do Home e da Muller. Se non se acompañasen ou se tratase dunha proposición de lei presentada no Parlamento galego, este requirirá, antes da discusión parlamentaria, a súa remisión á Xunta de Galicia, quen ditaminará no prazo dun mes; transcorrido este prazo a proposición seguirá o seu curso".

Este precepto establece a obrigatoriedade da análise previa ao debate parlamentario de calquera iniciativa legislativa que leve a cabo o goberno galego, de forma que se valore o impacto que, por razón de xénero, poidan ter as medidas que se establezan nela

Así mesmo, a Secretaría Xeral da Igualdade, é a competente para emitir dito informe sobre o impacto de xénero ao abeiro do previsto no artigo 8 da Lei 7/2004, do 16 de xullo, para a igualdade de mulleres e homes na Comunidade Autónoma de Galicia (en

diante Lei 7/2004) e no artigo único, alínea 2, da Lei 7/2010, do 15 de outubro, pola que se suprime o organismo autónomo Servizo Galego de Promoción da Igualdade do Home e da Muller e se modifican determinados artigos da Lei 2/2007, do 28 de marzo, do traballo en igualdade das mulleres en Galicia.





**A PERSPECTIVA DE XÉNERO  
NO ANTEPROXECTO DE LEI DE  
ORZAMENTOS PARA O ANO 2014**



## II. A PERSPECTIVA DE XÉNERO NO ANTEPROXECTO DE LEI DE ORZAMENTOS PARA O ANO 2014

En primeiro lugar, a Orde do 5 de xuño de 2013 pola que se ditan instrucións para a elaboración dos orzamentos xerais da Comunidade Autónoma de Galicia para o ano 2014 (DOG núm. 113 do 14/06/2013), recolle no seu artigo 5.º que na elaboración dos orzamentos participará unha Comisión de análise e avaliación dos obxectivos dos programas de gasto, que será un grupo de traballo encargado de avaliar os obxectivos estratéxicos e operativos asignados aos distintos programas de gasto, así como a coherencia dos indicadores de seguimento asignados aos respectivos obxectivos e aos proxectos de gasto que os desenvolven.

Establece ademais que se constituirá unha comisión por cada sección e que de todas elas formará parte a secretaria xeral da Igualdade ou a persoa en quen delegue. Indica tamén dito artigo que no seo desas comisións se constituirá unha subcomisión de análise de xénero que analizará o impacto dos diferentes programas de gasto na igualdade de xénero.

A Secretaría Xeral da Igualdade estivo presente dende o inicio no proceso de elaboración dos orzamentos, facilitando aos distintos centros xestores estratexias que lles permitisen analizar os seus programas de gasto dende o punto de vista da pertinencia de xénero e indicacións para incorporar a perspectiva de xénero no deseño, execución e avaliación das accións que se propoñen para financiar co orzamento.

En segundo lugar, a Resolución da Dirección Xeral de Planificación e Orzamentos do 17 de xuño de 2013 pola que se establecen os soportes de recollida da información a cumprimentar polos centros xestores e se desenvolven determinados aspectos relativos á elaboración dos orzamentos xerais da Comunidade Autónoma para 2014, establece na súa instrución sétima as indicacións para a elaboración das memorias das consellerías, existindo un apartado específico deseñado para analizar o impacto que se prevé producir na igualdade entre mulleres e homes como consecuencia das actuacións que se van desenvolver, prestando especial atención á situación das mulleres e dos homes en relación cos ámbitos prioritarios de intervención do programa de gasto, á identificación de obxectivos en materia de igualdade e á existencia ou non de indicadores desagregados por sexo e de indicadores específicos de xénero que permitan avaliar o impacto na eliminación ou redución das fendas de xénero.

Cabe concluír, polo tanto, que se están a dar os pasos axeitados para que a incorporación da perspectiva de xénero nos orzamentos da Xunta de Galicia sexa unha realidade.







## SITUACIÓN DE MULLERES E HOMES EN RELACIÓN COS ÁMBITOS PRIORITARIOS DE INTERVENCIÓN

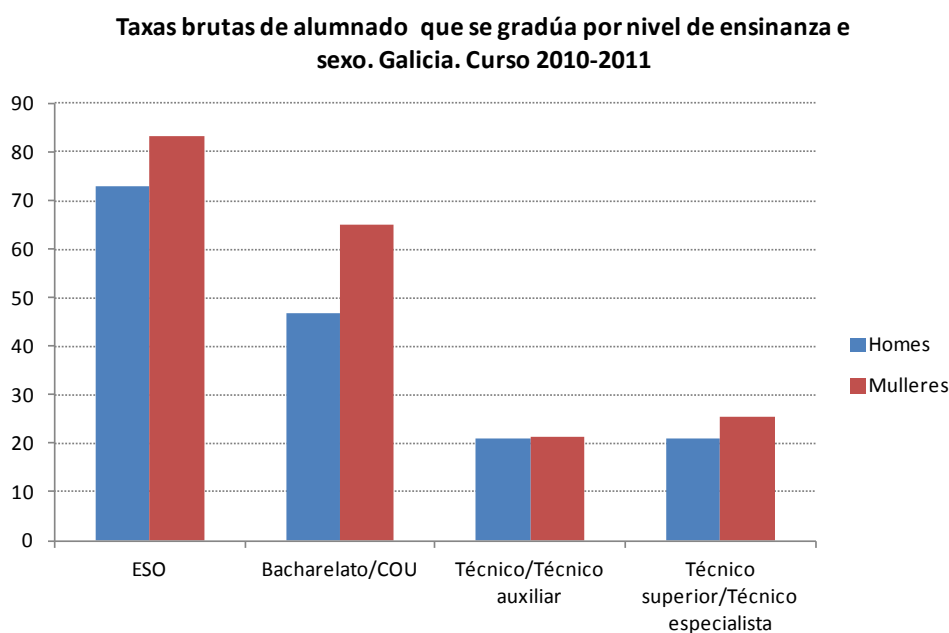


### III. SITUACIÓN DE MULLERES E HOMES EN RELACIÓN COS ÁMBITOS PRIORITARIOS DE INTERVENCIÓN

Antes de realizar o informe de impacto de xénero do anteproxecto de Lei, é necesario levar a cabo unha análise da situación xeral de partida na que se atopan mulleres e homes nos ámbitos prioritarios de actuación dos orzamentos, tendo en conta tamén a situación e o contexto social e económico do momento actual.

#### III.1. EDUCACIÓN

Aínda que na ensinanza obrigatoria a porcentaxe de alumnas e alumnos responde á distribución por sexos da poboación galega, este reparto non se conserva en termos de resultados educativos. Así, tal e como se pode observar no gráfico, as mulleres presentan taxas brutas de graduación superiores ás dos homes en todos os niveis de ensinanza considerados (ESO, Bacharelato, Técnico e Técnico Superior), e o nivel no que se manifestan maiores diferenzas é no de Bacharelato.



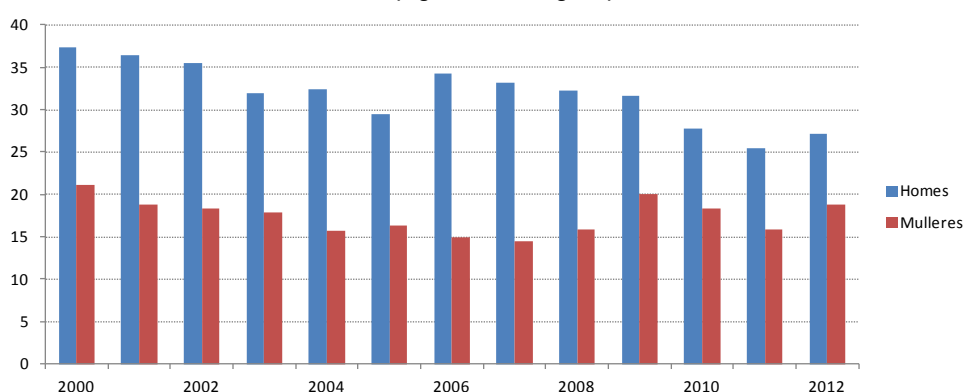
Fonte: MECD. Estatísticas do ensino universitario. INE. Estimacións da poboación actual

A redución do abandono escolar inclúese nun dos obxectivos marcados na Estratexia Europa 2020 en educación, na que se establece que a taxa de abandono educativo temperán (poboación entre 18 e 24 anos que non completou o nivel de educación de

secundaria segunda etapa e non segue ningún tipo de formación regrada ou non regrada) debería ser inferior ao 10% no ano 2020. Este obxectivo da UE tradúcese para España no obxectivo nacional do 15%.

En Galicia, a taxa de abandono educativo das mulleres sitúase no ano 2012 no 18,8%, valor inferior ao dos homes, que nese mesmo ano acadou o 27,1%.

**Abandono educativo temperán. Poboación entre 18 e 24 anos (ambos inclusive) que non completou o nivel de educación secundaria segunda etapa e non segue ningún tipo de formación (regrada ou non regrada). Galicia**



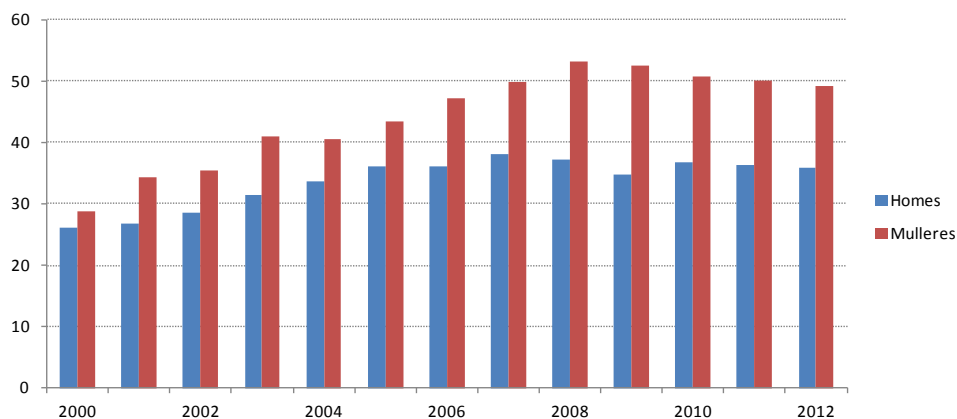
Fonte: IGE-INE. Enquisa de poboación activa

Nos obxectivos da Estratexia Europa 2020 para educación está o de incrementar a porcentaxe de poboación de 30 a 34 anos con nivel máis alto de formación alcanzado educación terciaria (CINE 5-6) polo menos ao 40% no ano 2020. Este obxectivo da UE tradúcese para España no obxectivo nacional do 44%.

En Galicia, no ano 2012 a porcentaxe de mulleres de 30 a 34 anos con nivel de estudos terciarios sitúase no 49,1% e supera amplamente os valores establecidos na Estratexia Europa 2020 tanto a nivel europeo como nacional.

Nos homes, este indicador acadou no ano 2012 o valor do 35,8%, e tal e como se pode comprobar na seguinte gráfica, é sensiblemente inferior ao das mulleres e por debaixo do establecido no obxectivo para educación da estratexia europea.

**Poboación de 30 a 34 anos con nivel de formación alcanzado educación terciaria por xénero. Galicia**



Fonte: IGE-INE. Enquisa de poboación activa

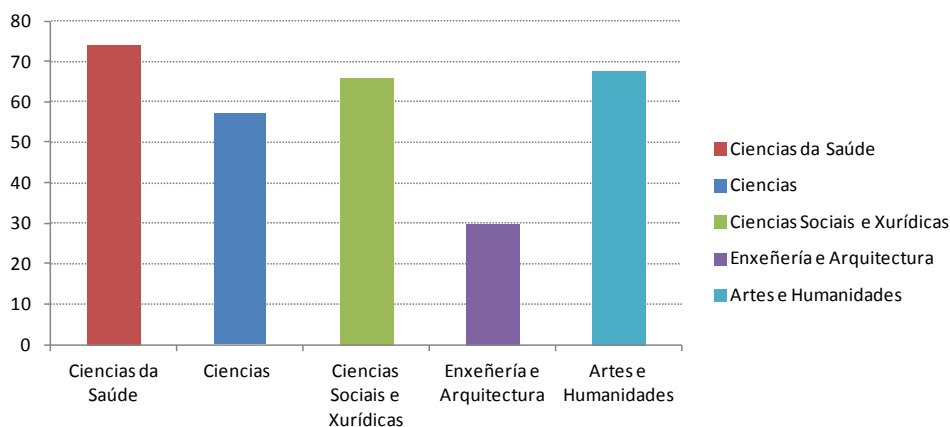
Na táboa seguinte pódese comprobar que no curso 2012-2013, dos 62.130 alumnos e alumnas que se matricularon nas universidades galegas o 56,6% foron mulleres. Ademais, por ramas de coñecemento a presenza de mulleres é maior en todas as ramas excepto en Enxeñería e Arquitectura.

**Estudantado matriculado nas universidades galegas segundo rama de coñecemento e sexo. Galicia. Curso 2012-2013**

	Total	Mulleres	% mulleres
<b>Total</b>	<b>62.130</b>	<b>35.160</b>	<b>56,6</b>
Ciencias da Saúde	8.498	6.291	74
Ciencias	4.236	2.428	57,3
Ciencias Sociais e Xurídicas	27.730	18.181	65,6
Enxeñería e Arquitectura	16.921	5.050	29,8
Artes e Humanidades	4.745	3.210	67,7

Fonte: Consellería de Cultura, Educación e Ordenación Universitaria

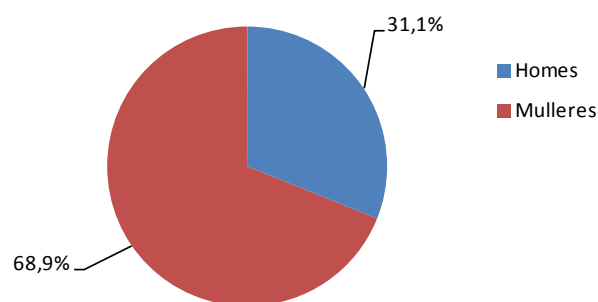
**Porcentaxe de mulleres matriculadas nas universidades galegas segundo rama de coñecemento. Galicia**



Fonte: Consellería de Cultura, Educación e Ordenación Universitaria

No curso 2012-2013, a cifra total do profesorado en Galicia en centros de réxime xeral da Comunidade Autónoma de Galicia ascende a 36.393 persoas, das que o 68,91% son mulleres, tal e como reflicte o gráfico, segundo datos facilitados pola Consellería de Cultura, Educación e Ordenación Universitaria ao IGE.

**Ensinanza non universitaria. Profesorado en centros de réxime xeral segundo o sexo e a titularidade do centro. Galicia. Curso 2012-2013**



Fonte: Consellería de Cultura, Educación e Ordenación Universitaria

No profesorado universitario a situación non é a mesma. Así na táboa seguinte pódese comprobar que no curso 2011-2012 Galicia conta con 5.258 docentes nas universidades dos que só o 37,8% son mulleres.

○ exame dos datos de profesorado por categoría reflicte ademais unha presenza aínda menor de mulleres nas cátedras, onde só acadan a representar o 20,6% do total.

Profesorado de ensinanza universitaria por categoría e sexo. Galicia. Curso 2011-2012

	Total	Mulleres	% Mulleres
<b>Total</b>	<b>5.258</b>	<b>1.990</b>	<b>37,8</b>
<b>Catedráticos/as</b>	<b>734</b>	<b>151</b>	<b>20,6</b>
Catedráticos/as de Universidade	645	119	18,4
Universitaria	89	32	36
<b>Profesores/as titulares</b>	<b>2.304</b>	<b>953</b>	<b>41,4</b>
Profesores/as de Universidade	1.931	814	42,2
Universitaria	373	139	37,3
<b>Profesor/a axudante</b>	<b>129</b>	<b>77</b>	<b>59,7</b>
<b>Profesor/a asociado/a</b>	<b>1.060</b>	<b>322</b>	<b>30,4</b>
<b>Profesor/a contratado/a doutor/a</b>	<b>620</b>	<b>304</b>	<b>49</b>
<b>Outros</b>	<b>411</b>	<b>183</b>	<b>44,5</b>

Fonte: Consellería de Cultura, Educación e Ordenación Universitaria

### III.2. EMPREGO

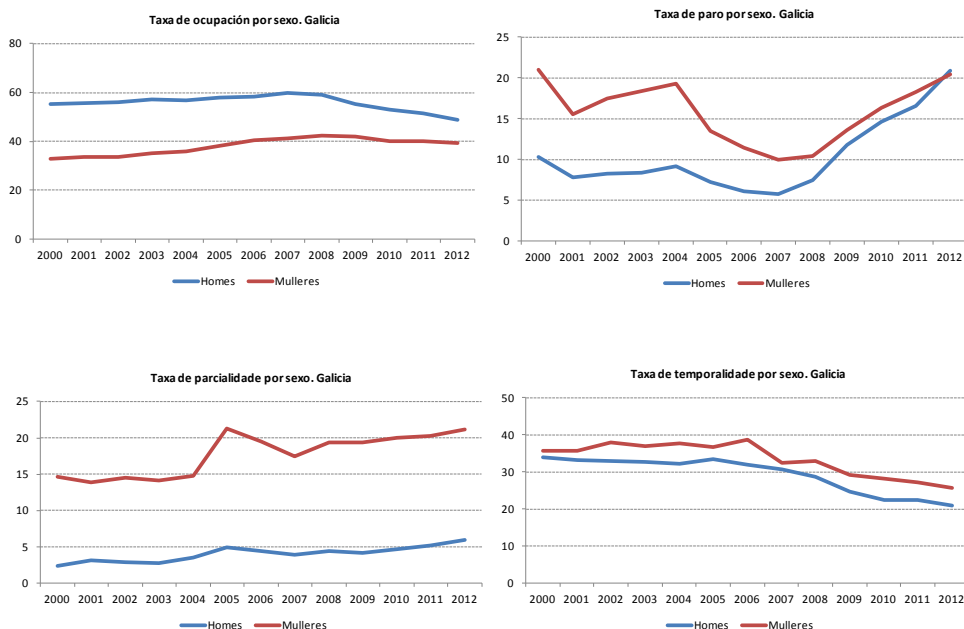
Segundo datos da Enquisa de Poboación Activa (EPA) elaborada polo IGE-INE no ano 2012, a taxa de actividade feminina en Galicia era de 49,7%, 11,9 puntos porcentuais inferior á dos homes. A taxa de paro feminina supoñía o 20,4% e era 0,4 puntos porcentuais inferior á masculina e a taxa de emprego feminino era do 39,5%, 9,3 puntos porcentuais inferior á masculina. En canto ao tipo de contrato das persoas asalariadas, no ano 2012 o 20,8% dos homes tiña contrato temporal, mentres que para as mulleres esta porcentaxe foi do 25,7%, e no caso do tipo de xornada das persoas ocupadas o 6,0% dos homes tiña xornada parcial, mentres que para as mulleres esta porcentaxe foi do 21,1%.

Taxas de actividade, ocupación, paro, temporalidade, salarización e parcialidade por sexo. Galicia

	2006		2009		2012		Diferenza (M-H) Ano 2012
	Homes	Mulleres	Homes	Mulleres	Homes	Mulleres	
Taxa de actividade	62,2	45,8	62,5	48,5	61,6	49,7	-11,9
Taxa de ocupación	58,4	40,5	55,2	42,0	48,8	39,5	-9,3
Taxa de paro	6,1	11,4	11,8	13,6	20,8	20,4	-0,4
Taxa de temporalidade	32,2	38,7	24,6	29,2	20,8	25,7	4,9
Taxa de parcialidade	4,4	19,5	4,2	19,3	6	21,1	15,1

Fonte: IGE-INE. Enquisa de poboación activa. Unidade: Porcentaxe

Nos gráficos seguintes, podemos ver a evolución para outros anos das taxas antes analizadas para o ano 2012.



Fonte: IGE-INE. Enquisa de poboación activa

Analizando as persoas asalariadas por tipo de contrato e tipo de xornada, as mulleres tiñan o 70,7% dos contratos temporais a xornada parcial no ano 2012.

Persoas asalariadas por tipo de xornada, contrato e sexo. Galicia. Ano 2012

	Total	Contrato indefinido	Contrato temporal
<b>Total</b>			
Mulleres	389,4	289,4	100,0
Homes	414,1	328,1	86,0
<b>Total</b>	<b>803,4</b>	<b>617,4</b>	<b>186,0</b>
<b>Completa</b>			
Mulleres	300,3	235,0	65,3
Homes	390,0	318,5	71,6
<b>Total</b>	<b>690,3</b>	<b>553,4</b>	<b>136,9</b>
<b>Parcial</b>			
Mulleres	89,1	54,4	34,7
Homes	24,0	9,6	14,4
<b>Total</b>	<b>113,1</b>	<b>64,0</b>	<b>49,1</b>

Fonte: IGE-INE. Enquisa de poboación activa. Unidade: miles de persoas

En canto aos datos de emprego público, en xaneiro de 2013 prestaban servizos na



administración autonómica un total de 87.026 persoas, das que 59.869 eran mulleres, o que representa o 68,79% do total.

Persoas asalariadas por tipo de xornada, contrato e sexo. Galicia. Ano 2012

	Total	Homes	Mulleres	%Mulleres
<b>Total</b>	87.026	27.157	59.869	68,8
<b>Consellerías e/ou departamentos e os seus organismos autónomos</b>	17.011	7.536	9.475	55,7
<b>Sanitarios/as en institucións sanitarias</b>	25.175	5.490	19.685	78,2
<b>Non sanitarios/as en institucións sanitarias</b>	8.197	2.882	5.315	64,8
<b>Docentes en docencia non universitaria</b>	30.358	9.689	20.669	68,1
<b>Non docentes en docencia non universitaria</b>	3.759	778	2.981	79,3
<b>Xustiza</b>	2.526	782	1.744	69,0

Fonte: Consellería de Facenda. Función Pública. Unidade: Persoas

Nota: O persoal da Administración de Xustiza incluído na categoría "Funcionario/a de carreira" trátase de "Funcionarios/as titulares/propietarios/as"

Polo que se refire á conciliación entre vida familiar, laboral e persoal, todos os datos amosan que as mulleres seguen a ser as que, de xeito maioritario, asumen o coidado das persoas menores ou maiores que forman parte do núcleo familiar. Así, como vemos na táboa, das excedencias para o coidado de fillos e fillas menores que se concederon en Galicia no ano 2012, só 31 corresponderon a homes, fronte a 536 que se solicitaron e se concederon a mulleres.

Excedencias por coidado de fillos/as segundo o sexo do perceptor. Galicia

	Número			Porcentaxe		
	Total	Homes	Mulleres	Total	Homes	Mulleres
2005	383	19	364	100	5,0	95,0
2006	420	30	390	100	7,1	92,9
2007	497	40	457	100	8,1	92,0
2008	477	30	447	100	6,3	93,7
2009	542	39	503	100	7,2	92,8
2010	511	29	482	100	5,7	94,3
2011	555	35	520	100	6,3	93,7
2012	536	31	505	100	5,8	94,2

Fonte: Ministerio de Trabajo e Inmigración. Anuario de Estadísticas.

Analizando agora a porcentaxe de persoas ocupadas a tempo parcial de 20 a 49 anos cun fillo ou filla menor de 6 anos a cargo, vese que se sitúa no 5,5% para os homes e no 22,1% para as mulleres, 16,6 puntos porcentuais de diferenza, estas diferenzas incrementáanse no caso de dous ou máis fillos/as.

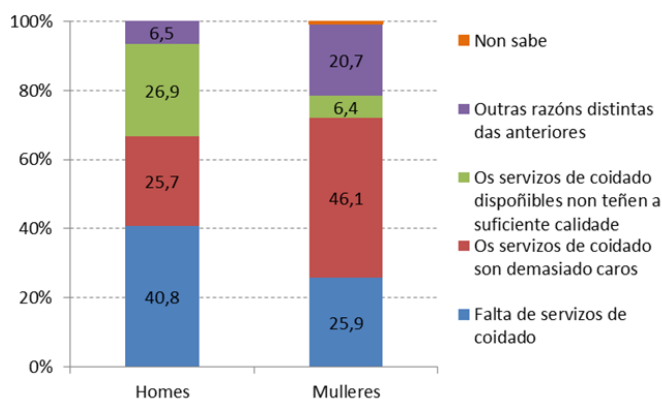
Persoas ocupadas a tempo parcial de 20 a 49 con fillos/as segundo o sexo. Galicia. Ano 2012

	Homes	Mulleres	Diferenza (M-H)
Persoas ocupadas a tempo parcial de 20 a 49 anos cun fillo/a e idade do fillo ou filla menor menos de 6 anos	5,5	22,1	16,6
Persoas ocupadas a tempo parcial de 20 a 49 anos con dous fillos/as e idade do fillo ou filla menor menos de 6 anos	3,8	22,4	18,6
Persoas ocupadas a tempo parcial de 20 a 49 anos con tres ou máis fillos/as e idade do fillo ou filla menor menos de 6 anos	2,6	32,6	30
Persoas ocupadas a tempo parcial de 20 a 49 anos cun fillo/a e idade do fillo ou filla menor entre 6 e 11 anos	2,7	24,5	21,8
Persoas ocupadas a tempo parcial de 20 a 49 anos con dous fillos/as e idade do fillo ou filla menor entre 6 e 11 anos	1,7	24,8	23,1
Persoas ocupadas a tempo parcial de 20 a 49 anos con tres ou máis fillos/as e idade do fillo ou filla menor entre 6 e 11 anos	1,2	34,6	33,4

Fonte: IGE-INE. Enquisa de poboación activa. Unidade: Porcentaxes

A mesma fenda de xénero reflicten os datos relativos ás persoas que reduciron a súa xomada laboral para atender e coidar a algún fillo ou filla menor ou que asumen a responsabilidade do coidado dalgunha persoa dependente. Así, segundo os datos do módulo de conciliación entre a vida laboral e familiar da EPA do ano 2010, o 86,3% das persoas ocupadas a tempo parcial ou que non traballan por ocuparse de persoas dependentes eran mulleres. As principais razóns alegadas son que os servizos de coidado son moi caros (46,1%) e a falta de servizos de coidado (25,9%).

Persoas entre 16 e 64 anos que teñen emprego a tempo parcial ou que non traballan e que se fan cargo do coidado de persoas dependentes, segundo a principal razón para non traballar ou traballar a tempo parcial por sexo. Ano 2010.

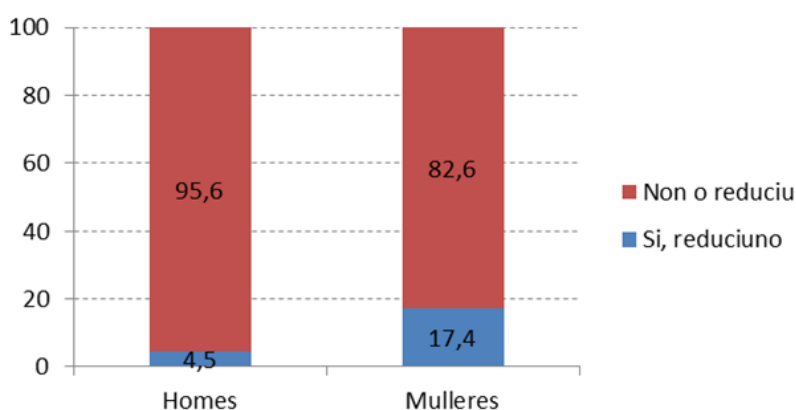


Fonte: IGE-INE. Enquisa de poboación activa

Nota: Son persoas dependentes as de idade superior ou igual a 15 anos que están necesitados de coidados

Das persoas entre 16 e 64 anos, con polo menos un fillo ou unha filla menor de 8 anos, o 17,4% das mulleres reduciron a horas traballadas para prestarlle coidados, fronte a o 4,5% dos homes que tamén as reduciron.

Persoas entre 16 e 64 anos, con polo menos un fillo ou filla menor de 8 anos que traballaron nalgún momento desde o nacemento, segundo reduciran ou non o número de horas traballadas para prestarlle coidados. Clasificación por sexo. Ano 2010.



Fonte: IGE-INE. Enquisa de poboación activa

Polo que se refire á corresponsabilidade, en Galicia de xeito similar ao que ocorre no resto de España, non existe aínda unha cultura das responsabilidades compartidas no fogar. Segundo a enquisa do Emprego do tempo do INE, as mulleres dedican una media de 4 horas e 31 minutos nas tarefas do fogar (actividades de fogar e familia) fronte as 2 horas e 40 minutos dos homes.

Porcentaxe de persoas que realizan a actividade no transcurso do día e duración media dedicada á actividade segundo o sexo. Galicia. Ano 2010.

	Homes		Mulleres	
	% de persoas	Duración media diaria	% de persoas	Duración media diaria
3 Fogar e familia	70,6	2:40	94,1	4:31
30 Actividades para o fogar e a familia non especificadas	4,9	1:34	10,5	1:27
31 Actividades culinarias	36,5	0:54	83,7	1:44
32 Mantemento do fogar	30,2	0:54	70,3	1:14
33 Confección e coidado de roupa	3,9	0:46	36,3	1:12
34 Xardinería e coidado de animais	22,5	2:02	19,1	1:38
35 Construción e reparacións	6	1:50	2,4 *	0:34 *
36 Compras e servizos	26,4	0:58	45,5	0:57
37 Xestións do fogar	2,7 *	1:31 *	2,2 *	1:02 *
38 Coidado de nenos/as	15,1	1:44	19,9	2:17
39 Axudas a persoas adultas membros do fogar	2,7 *	1:39 *	7,3	1:35

Unidade: Porcentaxes, horas, minutos

Fonte: Elaboración propia a partir dos ficheiros facilitados polo INE da enquisa de emprego do tempo 2009-2010.

Para estudar as diferenzas salariais por sexo é necesario considerar o salario por hora e tipo de xornada. No traballo a tempo completo, o salario por hora das mulleres no ano

2010 (9,3 euros) alcanzaba o 89,4% do salario por hora dos homes (10,4 euros). Ao considerar a xornada a tempo parcial, a porcentaxe anterior redúcese ao 63,2%.

Salario por hora segundo sexo e tipo de xornada

	2006			2010			%Mulleres/Homes
	Total	Homes	Mulleres	Total	Homes	Mulleres	Ano 2010
Total	8,8	9,3	7,9	9,8	10,5	8,9	84,8
completo	8,8	9,3	8	9,9	10,4	9,3	89,4
Tempo parcial	7,8	10,6	7	8,1	11,4	7,2	63,2

Unidade: Euros

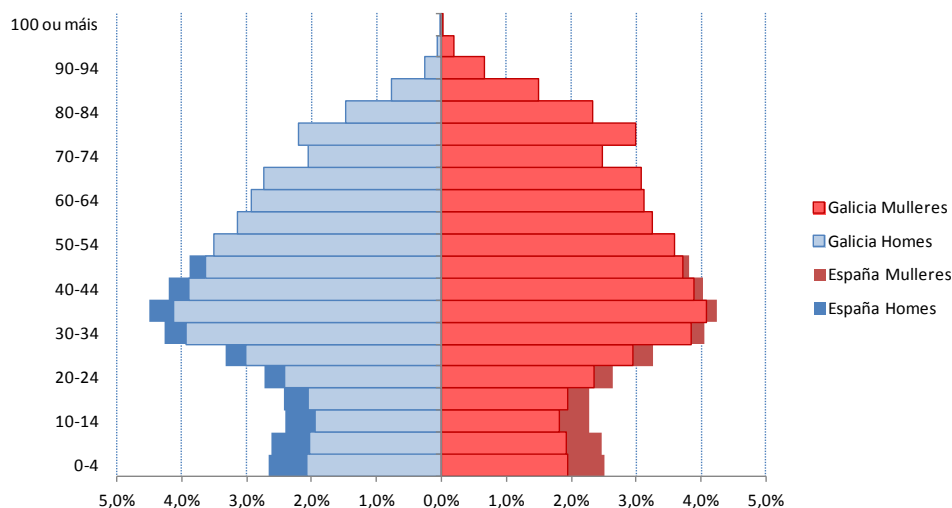
Fonte: IGE. Elaboración propia a partir dos microdatos da Enquisa de Estructura Salarial do INE

### III.3. SAÚDE

A pirámide da poboación de Galicia mostra unha poboación envellecida, cunha baixa natalidade e cunha esperanza de vida superior para as mulleres.

Así, e tal e como se reflicte na táboa, o índice de envellecemento no 2012 é de 178,4%, é dicir, por cada 100 mozos ou mozas menores de 20 anos residían en Galicia 178 maiores de 64 anos (España: 107,79 %) . Nas mulleres o índice de envellecemento sitúase no 214,1% (España: 127,3%) e a idade media é no 2012 de 46,7 anos ( España: 42,8 anos)

Pirámide de poboación de Galicia e España. Ano 2012



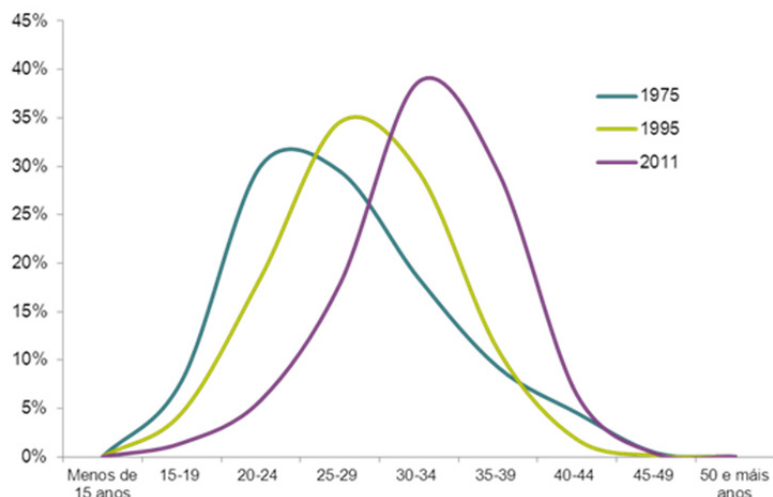
Indicadores demográficos por sexo

	España			Galicia		
	2002	2011	2012	2002	2011	2012
<b>Índice de envellecemento</b>						
Total	108,36	106,60	107,79	162,57	177,18	178,35
Homes	89,00	88,30	89,40	130,17	143,44	144,59
Mulleres	128,79	125,99	127,26	196,75	212,86	214,08
<b>Idade media</b>						
Total	40,04	41,24	41,49	42,91	44,85	45,10
Homes	38,65	39,90	40,16	41,23	43,17	43,41
Mulleres	41,36	42,53	42,78	44,47	46,41	46,67
<b>Número medio de fillos por muller</b>						
Total	1,26	1,36		0,95	1,07	
<b>Idade media á maternidade</b>						
Total	30,79	31,45		30,84	32,19	

Fonte: IGE/INE Movemento natural da poboación. INE. Estimacións da poboación actual

Polo que respecta á natalidade, no ano 2011 o número medio de fillos/as por muller era de 1,07, moi lonxe de 2, a cantidade que asegura o reemplazo xeracional. Por outra banda, tal e como se pode observar no gráfico 10 que representa os nacementos segundo a idade da nai para 1975, 1995 e 2011, pódese observar como a idade á maternidade se incrementou nos últimos anos e a idade media situouse no 2011 en 32 anos.

Nacementos segundo a idade da nai. Galicia



Polo que respecta á esperanza de vida ao nacer, en España no 2011 é de 85,4 anos para as mulleres e de 79,4 anos para os homes. En Galicia, a esperanza de vida ao nacemento das mulleres alcanza o valor de 85,8 anos e supera en 6,8 anos á dos homes, que se situou en 79.

Ao analizar as esperanzas de vida ao nacer, aos 65 anos e aos 80 anos, pódese observar como para as dúas últimas a fenda de xénero mantense en Galicia practicamente nos mesmos niveis dende o ano 1998 (arredor de catro puntos de diferenza entre a esperanza de vida aos 65 anos e de 2 puntos aos 80 anos) e na esperanza de vida ao nacer reduciuse en preto dun ano, dende o ano 1998.

Esperanza de vida segundo sexo

	Ao nacer			Aos 65 anos			Aos 80 anos		
	Total	Homes	Mulleres	Total	Homes	Mulleres	Total	Homes	Mulleres
<b>Galicia</b>									
1998	79,0	75,1	82,7	19,3	17,0	21,1	8,9	7,7	9,6
1999	79,3	75,5	83,0	19,1	16,9	20,9	8,7	7,7	9,3
2000	79,5	75,7	83,2	19,4	17,2	21,3	9,0	7,8	9,6
2001	80,1	76,5	83,6	19,8	17,5	21,8	9,3	8,1	10,0
2002	80,3	76,6	83,9	20,0	17,7	21,9	9,4	8,1	10,1
2003	80,0	76,5	83,5	19,7	17,5	21,6	9,0	8,0	9,6
2004	80,5	76,9	84,2	20,1	17,7	22,0	9,2	7,9	10,0
2005	80,7	77,0	84,4	20,2	17,8	22,2	9,4	8,1	10,2
2006	81,1	77,4	84,7	20,5	18,2	22,4	9,6	8,4	10,3
2007	81,1	77,4	84,7	20,4	18,0	22,4	9,5	8,2	10,3
2008	81,6	78,0	85,1	20,8	18,4	22,7	9,7	8,6	10,5
2009	81,7	78,3	85,1	20,8	18,5	22,8	9,8	8,6	10,6
2010	82,2	78,8	85,6	21,1	18,7	23,1	10,0	8,8	10,8
2011	82,4	79,0	85,8	21,3	18,9	23,3	10,2	8,9	11,0

Fonte: IGE

No que se refire ás defuncións segundo causa de morte na táboa, o 60% das defuncións rexistradas en Galicia foron por enfermidades do sistema circulatorio e por tumores. Do mesmo xeito, entre as mulleres, a principal causa de morte foron as enfermidades do sistema circulatorio, que representan o 37% das defuncións femininas, e os tumores co 22%. Por outra parte, entre as causas de morte que teñen máis casos e ao mesmo tempo máis mortalidade feminina destacan os trastornos mentais, as enfermidades do sistema nervioso e as enfermidades do sistema circulatorio.

Defuncións segundo a súa causa por sexo. Ano 2011

	Total	Homes	Mulleres	% Mulleres
<b>2011</b>				
<b>Total</b>	29.879	15.085	14.794	49,5
IX Enfermidades do sistema circulatorio	9.686	4.187	5.499	56,8
II Tumores	8.314	5.074	3.240	39,0
X Enfermidades do sistema respiratorio	3.259	1.788	1.471	45,1
V Trastornos mentais e do comportamento	1.578	497	1.081	68,5
XI Enfermidades do sistema dixestivo	1.437	781	656	45,7
sentidos	1.394	540	854	61,3
XX Causas externas de mortalidade	1.077	750	327	30,4
XVIII Síntomas/signos/achados anormais, ncop.	936	531	405	43,3
XIV Enf. do sistema xénitourinario	812	357	455	56,0
IV Enf. endócrinas/nutricionais/metaból.	519	217	302	58,2
I Enfermidades infecciosas e parasitarias	406	209	197	48,5
XIII Enf. sist. osteomusc. e tec. conectivo	218	61	157	72,0
XII Enf. da pel e do tecido subcutáneo	98	26	72	73,5
III Enf. do sangue/órg. hematop/inmunidade	68	23	45	66,2
XVII Malf. conxén./deformid./anom. cromosómicas	46	24	22	47,8
XVI Afeccións orixinadas no per. perinatal	31	20	11	35,5

Fonte: INE. Defuncións segundo a causa de morte

En relación co consumo de drogas hai que salientar que, segundo se recolle no Plan de Trastornos aditivos de Galicia 2011-2016, o consumo de drogas experimentou en Galicia, ao igual que no resto de España, un rápido crecemento dende mediados dos anos setenta. Este proceso estivo favorecido pola aparición dunha gran variedade de drogas ilícitas e, sobre todo, pola incorporación de adolescentes, novos e mulleres ao consumo de substancias como o tabaco ou o alcohol, ata ese momento moi restrinxidos á poboación masculina adulta.

A pesar do importante crecemento do consumo de drogas entre as mulleres que tivo lugar nos últimos anos, este segue sendo moi superior entre os homes, en especial no caso das drogas ilícitas. Os homes consumen maiores cantidades e con maior frecuencia que as mulleres, excepto no caso dos tranquilizantes e somníferos.



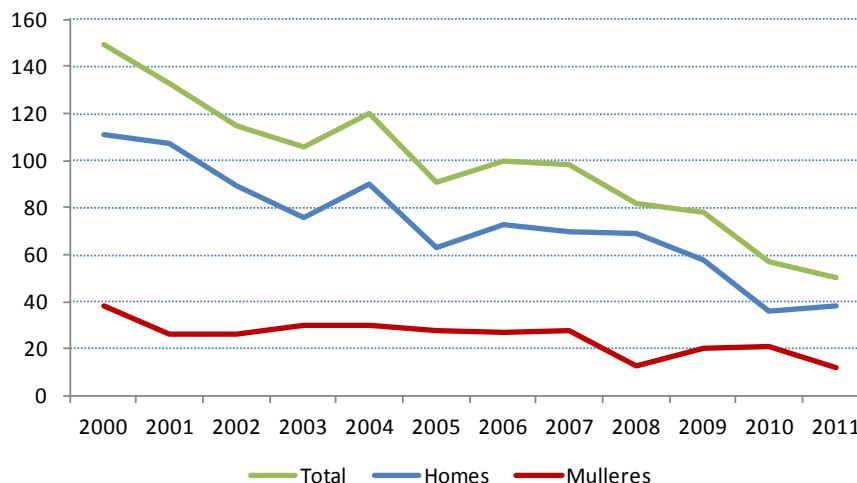
Prevalencias de consumo algunha vez na vida, últimos 12 meses, últimos 30 días e diario das diferentes drogas, segundo sexo (%). Poboación 15 a 64 anos, Galicia. Ano 2007

Sustancias	Algunha vez na vida		Últimos 12 meses		Últimos 30 días		Diario	
	Home	Muller	Home	Muller	Home	Muller	Home	Muller
Alcohol	96,2	91,2	89,5	76,1	80,7	57,7	20,4	7,1
Tabaco	75,1	66,1	45,5	39,3	41,2	35,4	30,9	25,9
Cannabis	34,9	22,7	19,5	8,6	14,3	5,3	4,2	0,2
Cocaína	14,3	6,1	6,6	2,3	4,7	1,2	0,1	0,0
Éxtasis	7,7	2,8	2,7	1,2	1,1	0,6	--	--
Anfetaminas	6,5	2,2	1,8	0,7	0,5	0,1	--	--
Alucinóxenos	9,4	2,5	3,1	0,1	1,1	0,0	--	--
Heroína	1,5	0,5	0,5	0,1	0,5	0,0	0,1	0,0
S. Volátiles	2,2	0,0	0,1	0,0	0,0	0,0	--	--
Tranquilizantes	14,0	23,1	6,5	12,9	3,8	9,2	2,8	5,9
Somníferos	4,8	10,1	2,9	6,9	1,7	4,9	0,8	2,0

Fonte: Enquisa domiciliaria sobre alcol e drogas en Galicia 2007

Polo que se refire ás infeccións por VIH-sida en Galicia, no período 2000-2011 diagnosticáronse en Galicia 1179 casos, dos cales o 25,36% eran mulleres. A evolución dos casos diagnosticados no período 2000-2011 preséntanse no gráfico seguinte.

Casos de sida por ano de diagnóstico e sexo. Galicia



Fonte: Consellería de Sanidade.

### III.4. SOCIEDADE DA INFORMACIÓN

A fenda dixital de xénero é a diferenza, en puntos porcentuais, entre a porcentaxe de homes e a porcentaxe de mulleres no uso de TIC (ordenador, internet...).

Os datos da táboa sitúan a fenda dixital de xénero no uso de Internet en Galicia en 6,8 puntos fronte aos 5,2 da media estatal. En Galicia, un 60,1% das mulleres fronte a un 66,9% dos homes, fixo uso de Internet nos últimos tres meses. Por idade os mozos e mozas, entre 16 e 24 anos son os que máis utilizan Internet, ao aumentar a idade descende o uso de Internet.

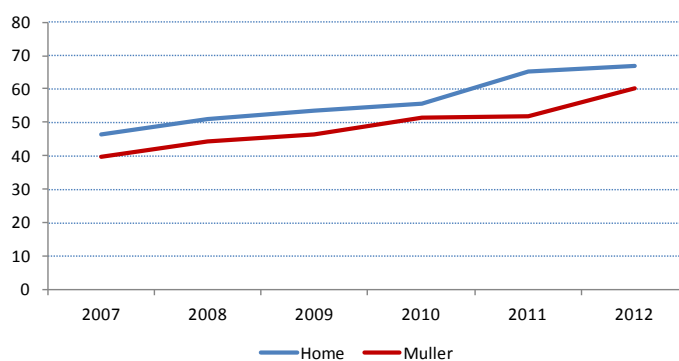
Porcentaxe de persoas que utilizaron internet nos últimos tres meses segundo sexo e idade. Ano 2012

	España			Galicia			Fenda España	Fenda Galicia
	Total	Home	Muller	Total	Home	Muller		
Total	69,8	72,4	67,2	63,5	66,9	60,1	5,2	6,8
De 16 a 24 anos	96,2	94,8	97,7	96,4	96,0	96,8	-2,9	-0,8
De 25 a 34 anos	88,8	89,2	88,4	92,5	95,1	89,9	0,8	5,2
De 35 a 44 anos	83,8	84,7	82,9	85,9	82,6	89,1	1,8	-6,5
De 45 a 54 anos	68,0	70,8	65,2	58,3	63,5	53,4	5,6	10,1
De 55 a 64 anos	43,7	48,7	39,1	30,1	37,2	23,3	9,6	13,9
De 65 a 74 anos	18,3	23,3	14,0	9,8	14,6	5,7	9,3	8,9

Fonte: INE. Enquisa sobre equipamento e uso das TIC nos fogares

Nota: Os datos refírense a persoas de 16 a 74 anos.

Porcentaxe de persoas que utilizaron novas tecnoloxías segundo sexo e idade



Fonte: INE. Enquisa sobre equipamento e uso das TIC nos fogares

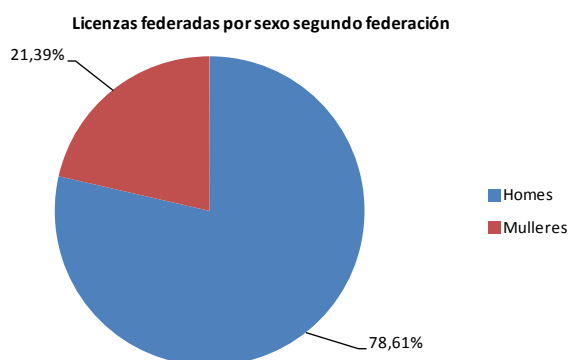
Os datos refírense a persoas de 16 a 74 anos. (1) A partir do ano 2012 refírense as persoas que utilizaron teléfono móbil nos últimos 3 meses.

Doutra banda, o número de persoas que traballan no sector tecnolóxico galego é superior a 15.000, e o 38% son mulleres. Sen embargo só o 17,3% se dedica a funcións TIC fronte ao 52,9% de homes. A porcentaxe de mulleres en postos directivos nas empresas do sector sitúanse en torno a un 20%.

Do total do persoal dedicado a I+D+i nas empresas TIC galegas, un 81,6% son homes e o restante 18,4% son mulleres, o que amosa unha clara masculinización desta actividade no sector TIC.

### III.5. CULTURA E DEPORTE

Segundo os datos da Estatística de Deporte Federado elaborada polo Ministerio de Educación, Cultura e Deporte, no ano 2012 en Galicia hai 219.669 licenzas federadas e só un 21,4% corresponden a mulleres, tal e como se pode comprobar no Gráfico, o que manifesta unha clara infrarrepresentación feminina no deporte federado.



Fonte: I.G.E.

**Deportistas de nivel universitario e deportistas en idade escolar participantes nos Campionatos de España por sexo. Ano 2012**

	Universitarios/as	En idade escolar
<b>Total</b>	163	428
<b>Homes</b>	87	212
<b>Mulleres</b>	76	216

Fonte: Ministerio de Educación, Cultura e Deporte

Na comunidade autónoma houbo no ano 2012, 163 deportistas de nivel universitario participantes nos campionatos de España, dos que un 46,6% foron mulleres. Polo que respecta aos deportistas en idade escolar participantes nos campionatos de España, no ano 2012 Galicia contaba con 428, dos que un 50,5% eran mulleres

Por outra banda, na comunidade autónoma recoñecéronse a data 22 de maio de 2013, 259 deportistas de alto nivel, dos que 91 son mulleres, o que representa o 35,14%

do total.

Segundo se recolle na táboa 16, no ano 2010 o 41,8% dos homes galegos realizan deportes e actividades ao aire libre no transcurso do día fronte ao 38,4% das mulleres. Ademais, a duración media diaria dedicada polos homes aos deportes e actividades ao aire libre é de 1 hora e 59 minutos, superior en 24 minutos ao tempo dedicado polas mulleres.

Porcentaxe de persoas que realizan deportes e actividades ao aire libre no transcurso do día e duración media dedicada segundo o sexo e a idade. Ano 2010

	Porcentaxe de persoas que realizan deportes e actividades ao aire libre no transcurso do día		Duración media diaria dedicada (horas: minutos)	
	Homes	Mulleres	Homes	Mulleres
Total	41,8	38,4	1:59	1:35
Menos de 25 anos	44,5	39,1	1:43	1:37
De 25 a 44 anos	32,8	26,9	1:53	1:15
De 45 a 64 anos	38,3	39	1:55	1:33
De 65 ou máis anos	60,4	51,4	2:16	1:48

Fonte: Elaboración propia a partir dos ficheiros facilitados polo INE da enquisa de emprego do tempo 2009-2010.

Ademais, no ano 2006 o 10,46% dos homes galegos asiste cunha frecuencia semanal a algún espectáculo ou evento cultural, reducíndose esta porcentaxe ata o 5,76% no caso das mulleres. A fenda de xénero que existe neste ámbito vai diminuindo na medida que diminúe tamén a frecuencia de asistencia e así a porcentaxe de homes que asiste anualmente a algún evento cultural só supera en 1,48 puntos porcentuais á de mulleres.

Porcentaxe de persoas segundo a frecuencia de asistencia a espectáculos e eventos culturais. Galicia. Ano 2006

	Total	Homes	Mulleres
Total	100,00	100,00	100,00
Cada semana	8,02	10,46	5,76
Cada mes	15,78	16,51	15,10
Algunha vez ao ano	56,00	56,77	55,29
Nunca	20,20	16,26	23,85

Fonte: IGE. Enquisa de condicións de vida das familias. Ano 2006

Nota: Os datos fan referencia á poboación de 5 ou máis anos

Considerando os datos das persoas que utilizan os servizos das bibliotecas, a porcentaxe de uso semanal é moi similar para homes e mulleres (7,02% fronte ao 7,19%, respectivamente) e tamén son similares as porcentaxes en canto a hábitos de lectura:

Porcentaxe de persoas segundo o número de libros lidos nos últimos doce meses. Galicia. Ano 2006

	Total	Homes	Mulleres
Total	100,00	100,00	100,00
Menos de 6 libros	58,83	60,28	57,79
De 6 a 10 libros	21,51	21,08	21,82
De 11 a 25 libros	14,81	13,88	15,47
Máis de 25 libros	4,85	4,76	4,92

Fonte: IGE. Enquisa de condicións de vida das familias

Nota: Os datos fan referencia á poboación de 5 ou máis anos que leu algún libro, non relacionado coa profesión ou estudo, nos últimos doce meses.

### III.6. ACCESO Á VIVENDA, BENS E SERVIZOS

As mulleres teñen, en xeral, máis dificultades que os homes para acceder a unha vivenda tanto por razóns económicas como sociais, derivadas de cuestións tales como a discriminación laboral, menores retribucións, maior índice de paro así como situacións específicas como poden ser o caso das familias monoparentais ou os casos de violencia de xénero.

Por outra banda, as mulleres teñen un papel moi importante no ámbito do consumo. Segundo os datos do IGE, as mulleres son as que realizan de xeito habitual a compra de produtos de alimentación para o fogar (porcentaxe do 67,42%),

### III.7. VIOLENCIA DE XÉNERO

Segundo os datos dos que dispón o punto de coordinación das ordes de protección dependente da Secretaría Xeral da Igualdade, existen actualmente vixentes en Galicia 4.196 ordes de protección.

Durante o primeiro semestre de 2013, as medidas de protección comunicadas polos xulgados (medidas cautelares, ordes de protección e ordes de afastamento) ascenderon a 461.

Medidas de protección

1º semestre de 2013	A Coruña	Lugo	Ourense	Pontevedra	TOTAL
Número de casos	185	77	22	177	461

Fonte: Punto de Coordinación das Ordes de Protección. Secretaría xeral da Igualdade

O número de denuncias tramitadas en Galicia durante o primeiro trimestre de 2013 foi de 1.242 e o número de vítimas mortais durante o primeiro semestre de 2013 na nosa comunidade autónoma foi de 1.

Denuncias tramitadas

1º trimestre de 2013*	Denuncias
A Coruña	428
Lugo	112
Ourense	119
Pontevedra	583
<b>TOTAL</b>	<b>1.242</b>

\*Últimos datos disponibles Fonte: Consello Xeral do Poder Xudicial

Vítimas mortais

1º semestre de 2013	A Coruña	Lugo	Ourense	Pontevedra	Total Galicia	Total España
Vítimas mortais	0	1	0	0	1	27

Fonte: Secretaría Xeral da Igualdade e Ministerio de Sanidade, Servizos Sociais e Igualdade

En canto á rede de centros de acollida para mulleres vítimas de violencia de xénero que existe na Comunidade Autónoma, durante o primeiro semestre de 2013 tivo unha ocupación media de 131 persoas (69 mulleres vítimas de violencia de xénero e 62 menores fillos e fillas desas vítimas).

Ocupación dos centros de acollida (datos acumulativos de beneficiarias)

1º semestre de 2013	A Coruña	Lugo	Ourense	Culleredo	Ferrol	Vigo:Centro Emerxencias	TOTAL
Mulleres	16	3	27	1	7	15	69
Menores	13	3	24	0	10	12	62
% ocupación media	72,80%	24,50%	65,50%	11,90%	37,50%	34,80%	<b>131</b>
Total prazas dispoñibles	15	15	25	7	15	20	97

Fonte: Secretaría Xeral da Igualdade

Polo que se refire aos programas de atención psicolóxica a vítimas de violencia de xénero, durante o primeiro semestre de 2013 foron atendidas un total de 244 persoas e dentro do programa de atención psicolóxica a homes con problemas de control da violencia no ámbito da parella ("abramos o círculo") prestouse atención, durante ese mesmo período, a 55 homes.

Atención psicolóxica a vítimas de violencia de xénero

1º semestre de 2013	A Coruña	Lugo	Ourense	Pontevedra	TOTAL
Mulleres	109	16	13	30	<b>168</b>
Menores	41	1	8	16	<b>66</b>
Persoas dependentes	8	0	0	2	<b>10</b>
<b>TOTAL</b>	<b>158</b>	<b>17</b>	<b>21</b>	<b>48</b>	<b>244</b>

Fonte: Secretaría Xeral da Igualdade

Programa Abramos o círculo

1º semestre de 2013	A Coruña	Lugo	Ourense	Pontevedra	TOTAL
Número beneficiarios	24	2	1	28	<b>55</b>

Fonte: Secretaría Xeral da Igualdade







## ANÁLISE DO IMPACTO DE XÉNERO DOS PROGRAMAS DE GASTO



## IV. ANÁLISE DO IMPACTO DE XÉNERO DOS PROGRAMAS DE GASTO

Neste apartado vaise realizar un estudo dos programas de gasto de cada departamento da Xunta de Galicia, avaliando e identificando aqueles que teñan obxectivos específicos en materia de igualdade de oportunidades entre mulleres e homes e para a integración da perspectiva de xénero nas accións e proxectos a desenvolver.

### IV.1. PRESIDENCIA DA XUNTA DE GALICIA

A maioría dos programas deste departamento teñen algún tipo de incidencia na consecución da igualdade entre mulleres e homes e establecen algún obxectivo para a integración da perspectiva de xénero nas accións que se financian cos créditos que se lles asignan.

#### PROGRAMA 432C - FOMENTO DO AUDIOVISUAL

A presenza das mulleres no sector é escasa, con grandes desigualdades na industria audiovisual, polo que coas actuacións que se financian con este programa de gasto pretende traballarse de cara a promover a participación da muller nestes ámbitos coa finalidade de acadar un sector audiovisual plural e igualitario en materia de xénero e fomentar unha imaxe máis real, non sesgada e lonxe de estereotipos sexistas.

#### PROGRAMA 461A - COBERTURA INFORMATIVA E APOIO Á COMUNICACIÓN SOCIAL

Este programa orzamentario está enfocado á cobertura informativa da actividade institucional da Xunta de Galicia, así como á difusión dos valores e a imaxe de Galicia a través de accións promocionais de alcance xeral. Nestas actividades vaise integrar a perspectiva de xénero ao establecer cláusulas de obrigado cumprimento nos convenios que se asinen para eliminar aqueles anuncios que poidan supoñer unha imaxe negativa ou discriminatoria das mulleres.

Ademais, dentro da programación anual de campañas está previsto realizar actuacións concretas que promovan a igualdade de xénero e contribúan a implicar e sensibilizar a toda a sociedade galega na prevención e loita contra a violencia de xénero, a forma máis extrema de desigualdade.

#### PROGRAMA 461B - RADIODIFUSIÓN E TVG

Todas as actuacións previstas incorporan o enfoque integrado de xénero como unha intervención transversal que pretende transformar o conxunto da organización nunha estrutura máis igualitaria e isto incide en todas as áreas: programación e contidos, produción de informativos, comercial e publicidade, recursos humanos e medios.

Para avanzar na consecución destes obxectivos, a CRTVG dispón dunha comisión de contidos e igualdade constituída no seu Consello de Administración e un proxecto de igualdade corporativo.

*Os obxectivos sinalados dentro destes programas de gasto encádranse dentro do eixe 2 “Cambio de valores e modelos para a igualdade” do VI Plan Galego para a igualdade entre mulleres e homes. Estratexia 2013-2015, e axudarían a cumprir co obxectivo operativo 2.4 “Velar por unha imaxe igualitaria, plural e non estereotipada das mulleres e dos homes nos medios de comunicación e na publicidade”.*

## PROGRAMA 312C - SERVIZOS SOCIAIS RELATIVOS ÁS MIGRACIÓNS

As actividades propias do programa están dirixidas á procurar o benestar e calidade de vida da cidadanía galega no exterior, das súas comunidades galegas e o apoio as persoas que retomen á nosa comunidade autónoma.

Nesta liña de actuación, inclúese un programa específico nas axudas extraordinarias a persoas emigrantes galegas e retomadas para atender ás mulleres vítimas de violencia de xénero e á súa familia.

Tamén se pretenden apoiar as iniciativas emprendedoras e o autoemprego das mulleres galegas que retomen a Galicia para facilitar a súa integración socio-laboral.

Segundo se indica, tamén se vai promover a integración e a participación efectiva das mulleres na vida asociativa das entidades galegas no exterior

O programa inclúe indicadores que permitirán avaliar as actuacións financiadas dende o punto de vista do xénero: número de obradoiros con contidos de igualdade; número de mulleres retomadas participantes en accións de formación; número de mulleres vítimas beneficiarias das axudas; porcentaxe de mulleres e homes nos órganos de decisión das comunidades galegas no mundo e porcentaxe de mulleres e homes que participan nas accións formativas, culturais e de reencontros no ámbito da emigración galega.

*Os obxectivos deste programa de gasto poden encadrarse en varios dos eixes do VI Plan Galego para a igualdade entre mulleres e homes. Estratexia 2013-2015 (eixe 5 “participación activa das mulleres na sociedade”, eixe 3 “aproveitamento do talento feminino”).*

## PROGRAMA 441A - PROMOCIÓN DA ACTIVIDADE DEPORTIVA

Dentro das actuacións que financia este programa de gasto existen dúas que teñen un importante impacto no deporte desenvolvido polas mulleres: os contratos de patrocinio a clubs galegos de alto nivel (na tempada 2012/2013 beneficiaron a 36 clubs femininos) e as axudas a deportistas de alto nivel (en 2012 resultaron beneficiarias 51 deportistas). Con estas dúas actuacións preténdese fomentar a participación activa das mulleres no deporte, fortalecendo a súa imaxe na sociedade, obxectivo que se encadra dentro do eixe 5 do VI Plan Galego para a igualdade entre mulleres e homes. *Estratexia 2013-2015 "participación activa das mulleres na sociedade"*

## PROGRAMA 571A - FOMENTO DA SOCIEDADE DA INFORMACIÓN E DO COÑECEMENTO

Varias das actuacións que se financian dentro deste programa de gasto están enfocadas a reducir a fenda de xénero que existe no acceso á sociedade da información. Cabe salientar o mantemento da rede de centros CEMIT que está destinada á alfabetización dixital, redución da fenda dixital e a facilitar o acceso á sociedade da información das mulleres e daqueles colectivos máis desfavorecidos (persoas desempregadas, terceira idade...)

*Este obxectivo pode encadrarse dentro do eixe 5 do VI Plan Galego para a igualdade entre mulleres e homes. Estratexia 2013-2015 "participación activa das mulleres na sociedade", e máis concretamente no obxectivo operativo 5.3 que pretende estimular un crecemento máis rápido no coñecemento e uso das novas tecnoloxías por parte das mulleres e diminuír a fenda dixital existente en relación cos homes..*

## PROGRAMA 761A-COORDINACIÓN E PROMOCIÓN DO TURISMO

Dentro deste programa de gasto, no ano 2014 está previsto que o Centro Superior de Hostalería de Galicia imparta cursos específicos de formación para o sector con módulos nos que se incida nos aspectos que permitan incrementar as posibilidades de traballo para as mulleres. Tamén está previsto un convenio coa Consellería de Traballo e Benestar para impartir un seminario de información, sensibilización e educación para a igualdade en mulleres e homes e de prevención contra a violencia de xénero para os/as alumnos/as do CSHG e a realización dun curso sobre a utilización da central de reservas de turismo rural, destinado ás traballadoras de establecementos de turismo rural de Galicia .

Nas accións formativas que se desenvolvan en colaboración coas universidades vaixe incidir na información, sensibilización e educación para a igualdade entre mulleres e homes. Ademais, velarase porque na comunicación das actividades a levar a cabo se transmita unha imaxe igualitaria, plural e non estereotipada de mulleres e homes no sector turístico.

A utilización de indicadores como o número de mulleres beneficiarias destas accións, servirán para valorar a incidencia das medidas formativas.

No ámbito dos estudos e estatísticas que se realicen pola Axencia de Turismo, estableceranse indicadores que permitan evidenciar ou cuantificar as desigualdade: número de empresas titulares de homes e de mulleres que existen na CCAA, características das empresas de mulleres e homes (tamaño, número de persoas empregadas,...),

No ámbito da promoción turística e das campañas publicitarias da marca Galicia, pórase especial atención na utilización de imaxes e linguaxe non sexistas e emitíranse en horarios e soportes máis axeitados para que a mensaxe chegue máis facilmente ás mulleres.

As accións destinadas á desestacionalidade do turismo contribúen tamén a incrementar as posibilidades de participación na oferta turística de actores económicos locais dos que resultan maioritariamente beneficiadas as mulleres.

Nas accións a desenvolver pola Axencia para incentivar a creación de produtos turísticos novos e creativos tamén resultan beneficiadas as mulleres especialmente no caso daqueles que prioricen a promoción de tecnoloxías aforrativas de tempo, a comercialización —incluíndo a promoción dos servizos/productos das mulleres— e a capacitación en xestión empresarial.

A continuación preséntanse os indicadores da Consellería relacionados coa perspectiva de xénero:

Indicadores de todas as actuacións dirixidas a persoas, desagregados por sexo

**PRESIDENCIA DA XUNTA DE GALICIA**

**E1 - Cohesión Social, Benestar e Calidade de Vida.**

<b>OE03 - Garantir o acceso a educación e a cultura en condicións de igualdade no marco dun ensino de calidade para unha</b>		
INDICADOR		PREVISTO
000066	Alumnado beneficiado (mulleres) (Nº)	163,0
000070	Alumnado beneficiado (total) (Nº)	777,0
000245	Deportistas galegos de máximo nivel apoiados en CGTD (total)(Nº)	170,0

**OE05 - Impulsar a igualdade de oportunidades, a inclusión social e a mellora dos servizos sociais**

INDICADOR		PREVISTO
000270	Emigrantes retornados (mulleres) (Nº)	84,0
000271	Emigrantes retornados (total) (Nº)	139,0
000608	Persoas beneficiadas (mulleres) (Nº)	7.920,0
000609	Persoas beneficiadas (total) (Nº)	12.794,0

**AX. MODERNIZACION TECNOLOXICA DE GALICIA**

**E3 - Economía do Coñecemento.**

<b>OE02 - Modernizar e Promover a aplicación e emprego xeral das TIC nos ámbitos productivos, sociais e dos servizos públicos</b>		
INDICADOR		PREVISTO
001072	Empregados públicos acreditados dixitalmente (total) (Nº)	5.000,0
000945	Usuarios (mulleres) (Nº)	2.750,0
000946	Usuarios (total) (Nº)	16.022,0

Debe valorarse positivamente dende o punto de vista do xénero o impacto de todas as actuacións que pretende financiar e desenvolver este departamento, xa que incidirán en:

- Transmitir unha imaxe igualitaria, plural e non estereotipada das mulleres e dos homes nos medios de comunicación e na publicidade
- Aproveitar o talento feminino e reducir a fenda dixital de xénero
- Conseguir unha participación activa das mulleres en diferentes ámbitos (deportivo, asociacionismo no exterior ...)
- Revalorización económica e social do traballo das mulleres en ámbitos como o do sector turístico.

## **IV.2. VICEPRESIDENCIA E CONSELLERÍA DE PRESIDENCIA, ADMINISTRACIÓNS PÚBLICAS E XUSTIZA**

Moitos dos programas de gasto do departamento dirixen a súa actividade cara o mantemento e funcionamento da administración. Cabe salientar a intención de incorporar criterios de xénero en actividades de xestión administrativa, como a contratación, sempre que isto sexa posible.

### **PROGRAMA 121A-DIRECCIÓN E SERVIZOS XERAIS DA ADMINISTRA- CIÓN XERAL E PROGRAMA 131A-DIRECCIÓN E SERVIZOS XERAIS DE XUSTIZA**

Para o desenvolvemento das actividades que se financian con estes programas de gasto aplícase fundamentalmente a Lei 30/2007, de contratos do sector público.

Vaise incluír en todos os pregos como criterio de desempate a acreditación da implantación dun plan de igualdade ou a obtención da Marca Galega de Excelencia en Igualdade e de cara ao futuro pensarase na posibilidade de establecer condicións especiais de execución do contrato e incluír consideracións de tipo social que tendan a reducir ou eliminar as desigualdades entre mulleres e homes no mercado laboral, sempre que sexa pertinente (artigos 121 e 150 do TRLCSP).

### **PROGRAMA 121B-ASESORAMENTO E DEFENSA DOS INTERESES DA COMUNIDADE AUTÓNOMA.**

Dentro deste programa de gasto desenvólvense todas as actuacións encamiñadas ao

asesoramento xurídico da administración e a de defensa en xuízo desta.

A pesares do contido eminentemente técnico e administrativo desta dobre función, dende o punto de vista da perspectiva de xénero cabe salientar que dentro deste programa tamén se encadra o Acordo conxunto da Secretaría Xeral da Igualdade e da Asesoría Xurídica Xeral para o exercicio da acción popular por parte da Administración xeral da Comunidade Autónoma de Galicia nos procedementos penais en casos de morte por causa de violencia de xénero.

### PROGRAMA 122B-FORMACIÓN E PERFECCIONAMENTO DO PERSOAL DA ADMINISTRACIÓN DA COMUNIDADE AUTÓNOMA

Dentro das actividades que se van financiar cos créditos deste programa de gasto atópanse as que a Escola Galega de Administración Pública, como órgano encargado da formación do persoal, vén desenvolvendo sobre igualdade e violencia de xénero dirixidas a todos os colectivos do persoal da Administración, así como aquelas que pretenden formar ao persoal desde a perspectiva de xénero noutros ámbitos, para fomentar a igualdade en todos os contextos. Tamén se vai incorporar, de forma progresiva, un módulo sobre políticas de igualdade nas actividades formativas de maior impacto e que procuran unha capacitación xeral e multidisciplinar do persoal, co propósito de incorporar a cuestión de xénero como unha materia transversal á formación.

Ademais, para facilitar a conciliación da vida persoal, familiar e laboral das persoas participantes nas actividades formativas da EGAP, vaise manter ou incrementar o número de actividades formativas que se ofertan en formato e-learning.

Tamén se pretende recoller a perspectiva de xénero nas estatísticas, memorias, informes e outro tipo de material divulgativo que edite a EGAP.

*Todos estes obxectivos encádranse dentro do eixe 1 do VI Plan Galego para a igualdade entre mulleres e homes. Estratexia 2013-2015 "mellora da gobernanza" e concretamente no obxectivo operativo 1.5 "Reforzar as competencias do persoal ao servizo da Administración autonómica en materia de igualdade de xénero a través dun novo modelo formativo máis intensivo e específico". Teñen tamén incidencia no eixe 4 de "conciliación corresponsable e calidade de vida".*

### PROGRAMA 131B-PERSOAL AO SERVIZO DA ADMINISTRACIÓN DE XUSTIZA

As actividades que dentro deste programa de gasto teñen relación coa igualdade, refírense as actividades formativas. Nesta liña, preténdese incrementar a formación do persoal de xustiza en materias relacionadas coa igualdade, especialmente en temas relacio-



nados coa loita e prevención da violencia de xénero e a atención a mulleres vítimas desta así como aos seus fillos e fillas e tamén no ámbito da trata de seres humanos

*Esta acción encádrase dentro do obxectivo operativo 6.2 “Mellorar a formación das e dos profesionais implicados na prevención, atención e integración das mulleres vítimas de violencia de xénero”, do eixe 6 do VI Plan galego para a igualdade entre mulleres e homes. Estratexia 2013-2015”.*

### PROGRAMA 141A-ADMINISTRACIÓN LOCAL

Preténdese integrar a perspectiva de xénero en todas as actuacións que se financian, promovendo a actividade empresarial e laboral das mulleres con medidas que faciliten o acceso das mulleres a todos os sectores da actividade profesional sobre os que se actúa e potenciando o desenvolvemento e adecuación dos proxectos en materia de obras e equipamentos para a prestación de servizos públicos que faciliten a conciliación.

Para poder avaliar os resultados, o programa recolle indicadores que permitirán obter información sobre: porcentaxe de procedementos de contratación, convocatorias ou convenios que incorporan cláusulas con perspectiva de xénero, porcentaxe de mulleres contratadas sobre o total de persoas contratadas nos proxectos que se financien, número de proxectos financiados que actúan sobre os servizos públicos que facilitan a conciliación, poboación potencialmente beneficiada dos proxectos desagregada por sexos.

### PROGRAMA 212A-PROTECCIÓN CIVIL E SEGURIDADE DA COMUNIDADE AUTÓNOMA

Dentro deste programa de gasto vanse potenciar as unidades que se dedican especificamente á loita contra a violencia de xénero e á atención a este tipo de vítimas.

Vanse aumentar as actividades formativas en materia de xénero, en especial as dirixidas as forzas e corpos de seguridade a través de cursos de especialización organizados pola AGASP e nos cursos de formación policial obrigatorios (novo ingreso e promoción) e nos cursos básicos en materia de protección civil existirán módulos sobre a igualdade entre homes e mulleres.

Tamén continuarán as políticas activas de apoio á muller a través de varios Plans nos que participa a AXEGA, tales como o Plan Dike (programa para a inserción laboral das vítimas de violencia doméstica); Proxecto Perla (entre Administración Pública, empresas e asociacións sen ánimo de lucro que unen esforzos para potenciar a igualdade de oportunidades e a conciliación) e outros de similares características.

*Estas accións encádranse dentro do obxectivo operativo 6.2 “Mellorar a formación das e dos profesionais implicados na prevención, atención e integración das mulleres vítimas de violencia de xénero”, do eixe 6 do VI Plan galego para a igualdade entre mulleres e homes.*

*Estratexia 2013-2015". Inciden tamén no eixe 4 de "conciliación corresponsable e calidade de vida".*

## **PROGRAMA 312G-CONCILIACIÓN DA VIDA PERSOAL E LABORAL E OUTROS SERVIZOS DE PROTECCIÓN SOCIAL**

Dentro deste programa de gasto está previsto impulsar e financiar medidas que favorezan a conciliación da vida persoal, familiar e laboral e que promovan a corresponsabilidade dos homes na atención das responsabilidades domésticas e familiares, a través da colaboración tanto con entidades locais como con entidades de iniciativa social, ademais de establecer axudas para os traballadores que decidan reducir a súa xomada laboral coa finalidade de poder participar máis activamente nas tarefas de atención e coidado aos fillos e fillas así como as persoas dependentes que poidan existir no ámbito familiar e tamén para colaborar na asunción das tarefas domésticas.

As actuacións previstas neste programa pretenden un cambio estrutural e forman parte dunha estratexia a longo prazo baseada na educación en valores de igualdade. Espérase con elas contribuír a un cambio de modelo social que supere as relacións asimétricas de poder no ámbito da parella e reducir a discriminación por razóns de xénero no mercado laboral derivadas dos diferentes roles asignados tradicionalmente a homes e mulleres.

Por outra banda tamén existen no programa actividades directamente dirixidas a apoiar o desenvolvemento de recursos e medidas de conciliación da vida persoal, familiar e laboral que, aínda que dirixidas a toda a sociedade, agárdase que teñan unha maior repercusión no acceso e permanencia das mulleres no mercado de traballo e na mellora da súa calidade de vida, dada a persistencia dos roles de xénero tradicionais.

*Todos estes obxectivos encádranse dentro do eixe 4 conciliación corresponsable e calidade de vida do VI Plan galego para a igualdade entre mulleres e homes. Estratexia 2013-2015.*

## **PROGRAMA 313B-ACCIÓNS PARA A IGUALDADE, PROTECCIÓN E PROMOCIÓN DA MULLER**

Este programa de gasto está destinado á incorporación da transversalidade de xénero nas actuacións da administración autonómica e á promoción da igualdade en todos os ámbitos, prestando unha especial atención á promoción do emprego das mulleres e a aquelas mulleres en situación de vulnerabilidade.

Para acadar estes fins, financiaranse actuacións de información, prevención e sensibilización a favor da promoción da igualdade, actividades formativas destinadas a diferentes colectivos profesionais relacionados coa desaparición de estereotipos de xénero, promoción da participación do movemento asociativo na prevención, protección, asistencia

e acompañamento das mulleres que sofren violencia de xénero, así como en programas de apoio a mulleres en situacións de especial vulnerabilidade, apoio e dinamización dos centros de información ás mulleres (CIM) dependentes da administración local como recursos que, pola súa proximidade á cidadanía e o coñecemento da situación específica de mulleres e homes, resultan particularmente axeitados para a consecución dos obxectivos de promoción da igualdade e prevención e tratamento da violencia de xénero, fomento das iniciativas empresariais promovidas por mulleres e baseadas en fórmulas de promoción do autoemprego, como medidas eficaces para a xeración e mantemento de emprego, mobilización de recursos e corrección de desequilibrios rexionais que repercuten na redución da taxa de paro feminino e que polo tanto cobran especial relevancia no contexto económico actual.

*Este programa na súa integridade está dirixido a eliminar a brecha aínda existente no ámbito da igualdade e que homes e mulleres teñan os mesmos dereitos e oportunidades. Todos estes obxectivos encádranse dentro do VI Plan Galego para a igualdade entre mulleres e homes. Estratexia 2013-2015.*

### **PROGRAMA 313D-PROTECCIÓN E APOIO DAS MULLERES QUE SOFREN VIOLENCIA DE XÉNERO.**

As actuacións previstas neste programa son por unha banda, de carácter preventivo, a través de vías de sensibilización e información que pretenden cambios estruturais. Medidas que promoven valores de igualdade, respecto, resolución de conflitos de maneira non violenta, fomento da autoestima e das habilidades de comunicación..., e que son factores de protección ante a violencia encamiñados ao establecemento de relacións igualitarias e de respecto entre homes e mulleres

Por outra banda tamén se desenvolven e se financian dentro deste programa de gasto actividades directamente dirixidas a apoiar e atender as necesidades das vítimas da violencia de xénero, fundamentalmente a través de axudas de carácter económico, apoio psicolóxico, asistencia xurídica, recursos residenciais de acollemento e información en todas as fases do seu proceso de saída da situación de violencia.

Tamén se levan a cabo actuacións específicas no ámbito da atención a vítimas de trata de seres humanos, fundamentalmente con fins de explotación sexual.

*Todos os obxectivos deste programa de gasto encádranse dentro do eixe 6 "acción integral para combater a violencia de xénero" do VI Plan galego para a igualdade entre mulleres e homes. Estratexia 2013-2015.*

## PROGRAMA 331A-COOPERACIÓN EXTERIOR E PARA O DESENVOLVEMENTO

As actuacións que se financian dentro deste programa de gasto vincúlanse directamente co establecido no artigo 32 da Lei orgánica 3/2007, do 22 de marzo, para a igualdade efectiva de mulleres e homes, que dispón que todas as políticas e a planificación estratéxica en materia de cooperación ao desenvolvemento incluírán o principio de igualdade entre mulleres e homes como elemento esencial na súa axenda de prioridades e recibirán un tratamento de prioridade transversal e específica nos seus contidos.

Moitos dos proxectos que se desenvolven e financian no ámbito da cooperación ao desenvolvemento están encamiñados a mellorar a situación das mulleres en termos de redución da pobreza e da violencia de xénero, o seu acceso e permanencia no sistema educativo, garantir os seus dereitos sexuais e reprodutivos, mellorar a súa situación económica e laboral e a súa participación social e política.

A continuación preséntanse os indicadores da Consellería relacionados coa perspectiva de xénero:

Indicadores das actuacións que teñen un impacto directo na promoción da igualdade

### VICEPRESIDENCIA E CONSELL. PRES. AAPP.

#### E1 - Cohesión Social, Benestar e Calidade de Vida.

##### OE01 - Revitalización Demográfica, impulsando os nacementos e fomentando a conciliación da vida familiar

##### M03 - Impulsar a conciliación da vida familiar e laboral, fomentando a harmonización das

##### A002 - Apoio á medidas de conciliación e corresponsabilidade.

INDICADOR	PREVISTO
000202 Concellos beneficiados (Nº)	35,0
000608 Persoas beneficiadas (mulleres) (Nº)	1.842,0
000609 Persoas beneficiadas (total) (Nº)	3.909,0

##### A004 - Impulso da conciliación vida familiar e laboral.

INDICADOR	PREVISTO
000378 Familias beneficiadas (Nº)	180,0
000608 Persoas beneficiadas (mulleres) (Nº)	360,0
000609 Persoas beneficiadas (total) (Nº)	720,0

##### A005 - Medidas de apoio á conciliación da vida laboral, familiar e persoal.

INDICADOR	PREVISTO
000398 Homes que reducen a súa xornada laboral para o coidado de fillas/os menores de tres anos (Nº)	138,0
000851 Redución xornada (Horas)	11,0

**OE05 - Impulsar a igualdade de oportunidades, a inclusión social e a mellora dos servizos sociais**

**M03 - Modificar ás estruturas culturais co obxecto de remover as barreiras sociais e laborais ás mulleres**

**A002 - Accións de apoio a vítimas de violencia de xénero.**

INDICADOR		PREVISTO
000524	Mulleres e fillas/os atendidas progr. protec. e apoio mulleres que sofren violencia de xénero (Nº)	3.075,0

**A003 - Accións de desenvolvemento Lei integral violencia de xénero**

INDICADOR		PREVISTO
000007	Accións sensibilidade, información e formación sobre violencia de xénero (Nº)	70,0
000032	Actuacións de información (Nº)	4.650,0
000176	Centros reformados ou equipados (Nº)	11,0
000524	Mulleres e fillas/os atendidas progr. protec. e apoio mulleres que sofren violencia de xénero (Nº)	925,0
000769	Proxectos (Nº)	11,0

**A008 - Accións para o apoio de medidas de promoción das mulleres**

INDICADOR		PREVISTO
000004	Accións destinadas a inserción das mulleres (Nº)	1.872,0
000176	Centros reformados ou equipados (Nº)	28,0
000322	Entidades beneficiadas (Nº)	126,0
000522	Mulleres beneficiadas de accións de apoio á empregabilidade(Nº)	1.671,0
000608	Persoas beneficiadas (mulleres) (Nº)	3.080,0
000609	Persoas beneficiadas (total) (Nº)	3.080,0

**A009 - Accións para o desenvolvemento da rede de centros de información ás mulleres.**

INDICADOR		PREVISTO
001033	Centros de Información a Muller (CIMs) con posto de dinamizadora (Nº)	10,0
000202	Concellos beneficiados (Nº)	10,0
000209	Consultas atendidas nos CIMs (Nº)	117.500,0
000234	Cursos de temática de apoio á igualdade de oportunidades entre homes e mulleres (Nº)	8,0
000589	Participantes en actividades de formación (mulleres) (Nº)	279,0
000590	Participantes en actividades de formación (total) (Nº)	290,0
000665	Persoas que traballan nos CIMs (mulleres) (Nº)	212,0
000666	Persoas que traballan nos CIMs (total) (Nº)	224,0

**A010 - Accións para o fomento de emprendementos innovadores liderados por mulleres**

INDICADOR		PREVISTO
000292	Empresas creadas (Nº)	36,0
001035	Postos de traballo por conta allea creados (Nº)	15,0

**A012 - Campañas de sensibilización, fomento e igualdade de oportunidades en centros educativos**

INDICADOR		PREVISTO
000140	Campañas que fomenten a igualdade de oportunidades entre homes e mulleres (Nº)	19,0
000814	Proxectos que fomenten a igualdade de oportunidades entre homes e mulleres (Nº)	15,0

Indicadores de todas as actuacións dirixidas a persoas, desagregados por sexo

### E1 - Cohesión Social, Benestar e Calidade de Vida.

#### OE01 - Revitalización Demográfica, impulsando os nacementos e fomentando a conciliación da vida familiar e laboral

INDICADOR	PREVISTO
000608 Persoas beneficiadas (mulleres) (Nº)	2.202,0
000609 Persoas beneficiadas (total) (Nº)	4.629,0

#### OE05 - Impulsar a igualdade de oportunidades, a inclusión social e a mellora dos servizos sociais

INDICADOR	PREVISTO
000522 Mulleres beneficiadas de accións de apoio á empregabilidade(Nº)	1.671,0
000524 Mulleres e fillas/os atendidas progr. protec. e apoio mulleres que sofren violencia de xénero (Nº)	4.000,0
000589 Participantes en actividades de formación (mulleres) (Nº)	279,0
000590 Participantes en actividades de formación (total) (Nº)	290,0
000608 Persoas beneficiadas (mulleres) (Nº)	3.080,0
000609 Persoas beneficiadas (total) (Nº)	3.080,0
000665 Persoas que traballan nos CIMs (mulleres) (Nº)	212,0
000666 Persoas que traballan nos CIMs (total) (Nº)	224,0

### E5 - Administración auster, eficiente e cercana ao cidadán.

#### OE01 - Acadar unha administración moderna e cercana, optimizando os recursos materiais e humanos mediante a

INDICADOR	PREVISTO
001170 Persoal (mulleres)(Nº)	561,0
001171 Persoal (total)(Nº)	917,0
000608 Persoas beneficiadas (mulleres) (Nº)	1.126,0
000609 Persoas beneficiadas (total) (Nº)	2.753,0

#### OE02 - Reforzo da capacidade institucional e financeira de Galicia

INDICADOR	PREVISTO
000494 Membros da Unidade de Policía adscrita á Xunta (mulleres) (Nº)	65,0
000495 Membros da Unidade de Policía adscrita á Xunta (total) (Nº)	470,0
000608 Persoas beneficiadas (mulleres) (Nº)	14,0
000609 Persoas beneficiadas (total) (Nº)	18,0
000748 Profesionais de intervención ante urxencias (mulleres) (Nº)	2.949,0
000749 Profesionais de intervención ante urxencias (total) (Nº)	9.557,0

#### ESCOLA GALEGA DE ADMINISTRACIÓN PÚBLICA

### E5 - Administración auster, eficiente e cercana ao cidadán.

#### OE01 - Acadar unha administración moderna e cercana, optimizando os recursos materiais e humanos mediante a

INDICADOR	PREVISTO
000589 Participantes en actividades de formación (mulleres) (Nº)	10.071,0
000590 Participantes en actividades de formación (total) (Nº)	18.217,0
000593 Participantes en actividades de teleformación (mulleres) (Nº)	3.582,0
000594 Participantes en actividades de teleformación (total) (Nº)	5.655,0
001013 Persoas beneficiadas de bolsas (total) (Nº)	4,0
001012 Persoas beneficiadas de bolsas (mulleres) (Nº)	4,0

#### ACADEMIA GALEGA DE SEGURIDADE PÚBLICA

### E5 - Administración auster, eficiente e cercana ao cidadán.

#### OE02 - Reforzo da capacidade institucional e financeira de Galicia

INDICADOR	PREVISTO
000589 Participantes en actividades de formación (mulleres) (Nº)	1.800,0
000590 Participantes en actividades de formación (total) (Nº)	8.400,0

Debe valorarse positivamente dende o punto de vista do xénero o impacto de todas as actuacións que pretende financiar e desenvolver este departamento, xa que incidirán en:

- Mellorar a aplicación do principio de igualdade entre mulleres e homes no deseño, xestión e seguimento dos contratos, subvencións e convenios que se xestionen.
- Reforzar as competencias do persoal ao servizo da Administración autonómica en materia de igualdade de xénero así como a formación do persoal de xustiza, dos corpos e forzas de seguridade e do persoal de protección civil en temas relacionados coa loita e prevención da violencia de xénero
- Mellorar os programas de atención integral para mulleres vítimas de violencia de xénero
- Reforzar os programas de conciliación e corresponsabilidade que contribuirán a un cambio de modelo social que supere as relacións asimétricas de poder no ámbito da parella e a reducir as discriminación por razóns de xénero
- Promover accións que fomenten o emprendemento e o autoemprego feminino
- Reforzar a atención a mulleres en situación de especial vulnerabilidade, tamén dende o ámbito da cooperación ao desenvolvemento.
- Desenvolver accións de sensibilización e información sobre a igualdade real e efectiva entre homes e mulleres en todos os ámbitos da sociedade

### IV.3. CONSELLERÍA DE FACENDA PROGRAMA 124A-DIRECCIÓN, MODERNIZACIÓN E XESTIÓN DA FUNCIÓN PÚBLICA

Dentro deste programa de gasto preténdense desenvolver medidas que favorezan a mellora da acción pública en materia de igualdade de xénero entre o persoal ao servizo da Administración autonómica e así fomentarse a flexibilidade horaria no desenvolvemento da xornada de traballo e o teletraballo coa finalidade de favorecer a conciliación da vida familiar, persoal e laboral e a corresponsabilidade.

Dende un punto de vista estatístico e para poder avaliar mellor a situación das mulleres dentro da administración pública, difundiranse os datos sobre a presenza de mulleres e de homes en cada corpo, escala ou categoría de emprego público.

*Estes obxectivos encádranse dentro do obxectivo operativo 1.6 "Desenvolver medidas que favorezan a mellora da acción pública en materia de igualdade de xénero entre o persoal ao servizo da Administración autonómica e con efecto exemplar na sociedade" do eixe 1 do VI Plan galego para a igualdade entre mulleres e homes. Estratexia 2013-2015. Teñen incidencia tamén na consecución do obxectivo operativo 4.2 do eixe 4 "Reforzar os modelos de organización social corresponsable que inclúan a racionalización de horarios e favorezan o equilibrio*

entre a vida profesional, familiar e persoal de mulleres e homes”.

## PROGRAMA 581A-ELABORACIÓN E DIFUSIÓN ESTATÍSTICA

Segundo a Lei 8/2011, do 9 de novembro, do Plan Galego de Estatística 2012-2016, as actividades estatísticas que se programen deberán ter en conta a perspectiva de xénero.

Así, para o ano 2014 está prevista a elaboración e difusión dun estudo sobre indicadores de xénero, a elaboración e difusión dun estudo sobre a realidade da muller galega e a difusión da estatística sobre violencia de xénero. Ademais todos os datos que se recollan e se difundan deberán estar desagregados por sexo.

*Estes obxectivos encaixan dentro do obxectivo operativo 1.3 “Desenvolver unha oferta máis ampla e visible dos indicadores de xénero, así como de estudos e contidos da Administración autonómica que integren a perspectiva de xénero” do eixe I do VI Plan galego para a igualdade entre mulleres e homes. Estratexia 2013-2015.*

## PROGRAMA 612A-PLANIFICACIÓN, ELABORACIÓN DE ORZAMENTOS E COORDINACIÓN ECONÓMICA

Este programa de gasto pode non ter unha repercusión directa sobre a igualdade entre mulleres e homes aínda que sí exerce algunha influencia de xeito indirecto. Así, a Dirección Xeral de Proxectos e Fondos Europeos leva a cabo a tarefa de coordinación e impulso da promoción da igualdade en todas as fases de xestión dos programas operativos FEDER e FSE de Galicia 2007-2013, en calidade de Organismo Intermedio en delegación da Autoridade de xestión dos citados Programas.

E a Dirección Xeral de Planificación e Orzamentos impulsa a integración da perspectiva de xénero no deseño, execución e seguemento dos orzamentos da Comunidade Autónoma.

Salientar ademais a vontade da Dirección Xeral de Proxectos e Fondos Europeos de aplicar determinadas medidas de “acción positiva” para empresas cun maior desenvolvemento en materia de igualdade, para os caos de empate nos procesos de contratación pública que se leven a cabo desde ese órgano directivo.

*Estes obxectivos encádranse dentro do obxectivo operativo 1.1 “Reforzar a integración da perspectiva de xénero nos programas orzamentarios, na normativa e nos plans da Administración autonómica” do eixe I do VI Plan galego para a igualdade entre mulleres e homes. Estratexia 2013-2015.*

Aínda que algúns dos programas de gasto que corresponde executar á Consellería



de Facenda non teñan, polas súas finalidades específicas de xestión e control, unha repercusión directa na igualdade de oportunidades, hai que valorar positivamente moitas das accións previstas dende este departamento xa que incidirán favorablemente en:

- Reforzar a integración da perspectiva de xénero nos programas orzamentarios, na normativa e nos plans da Administración autonómica.
- Desenvolver medidas que favorezan a mellora da acción pública en materia de igualdade de xénero entre o persoal ao servizo da Administración autonómica e con efecto exemplar na sociedade

#### IV.4. CONSELLERÍA DE MEDIO AMBIENTE, TERRITORIO E INFRAESTRUTURAS

##### PROGRAMA 511A. DIRECCIÓN E SERVIZOS XERAIS DE TERRITORIO E INFRAESTRUTURAS

Este é un programa instrumental de servizos administrativos que ten como finalidade proporcionar os medios materiais, persoais e de organización para o funcionamento dos servizos de carácter xeral da Consellería de Medio Ambiente, Territorio e Infraestruturas.

As actividades que desenvolve céntranse na dirección, coordinación e control nas áreas de actividade competencia da consellería pero debe salientarse que, tal e como se establece no eixo I do VI Plan Galego para a igualdade entre mulleres e homes. Estratexia 2013-2015, desde este programa de gasto atenderase a fomentar a aplicación do principio de igualdade entre homes e mulleres na xestión da contratación pública competencia da consellería de Medio Ambiente, Territorio e Infraestruturas, introducindo o factor da igualdade de xénero como criterio determinante na selección da oferta máis vantaxosa nos contratos que se realizan, naqueles supostos nos que se acredite a igualdade de condicións económicas e técnicas das ofertas presentadas

#### IV.5. CONSELLERÍA DE ECONOMÍA E INDUSTRIA

##### PROGRAMA 561A-PLAN GALEGO DE INVESTIGACIÓN, DESENVOLVEMENTO E INNOVACIÓN

Dentro deste programa de gasto propóñense diferentes actuacións que poden contribuir a reducir a desigualdade entre mulleres e homes no ámbito da ciencia facendo especial fincapé en aspectos como o talento e capital humano, o emprendemento innova-

dor e a difusión e divulgación da ciencia e do papel da muller nesta.

Resulta de especial importancia o traballo a prol da participación de mulleres no eido da investigación, un sector que tradicionalmente ten unha maioritaria participación masculina. Con esta finalidade nas distintas actuacións e liñas de axuda que vai desenvolver a Axencia Galega de Innovación valorárase a incorporación de mulleres nos equipos de investigación como un aspecto importante dentro da repercusión socio-económica dos proxectos financiados, incluíndo a perspectiva de xénero entre os indicadores de calidade na produción de coñecemento e de resultados de I+D+I. Así mesmo, con este mesmo obxectivo, tamén será relevante a inclusión de mulleres como investigadoras principais e/ou en tarefas de coordinación.

Trátase con estas medidas de favorecer un cambio nas actividades científicas, tecnolóxicas e de innovación realizadas polas empresas que inclúa as perspectivas, experiencias e necesidades das mulleres. Promovendo a implantación da igualdade de xénero nas empresas con actividade de I+D+I como unha estratexia empresarial que fomente a contratación de mulleres científicas e tecnólogas e que fomente no tecido produtivo galego a adopción de boas prácticas na igualdade de xénero.

*Todos estes obxectivos encaixan cos que se propoñen dentro do eixe 3 “aproveitamento do talento feminino” do VI Plan galego para a igualdade entre mulleres e homes. Estratexia 2013-2015, e especialmente nos obxectivos operativos 3.2 “Promover o espírito emprendedor e a actividade empresarial das mulleres, cunha especial atención aos sectores vinculados á tecnoloxía, o coñecemento e a creatividade” e 3.4 “Impulsar de xeito prioritario a incorporación das mulleres nos ámbitos académico, científico, tecnolóxico, creativo e deportivo, así como ás profesións nas que teñen unha menor presenza”.*

## PROGRAMA 613B-ORDENACIÓN, INFORMACIÓN E DEFENSA DO CONSUMIDOR

Dentro deste programa de gasto desenvólvense as actividades de defensa e intereses das persoas consumidoras e usuarias da Comunidade Galega en toda a súa amplitude tanto en aspectos económicos e legais coma de defensa da competencia.

Hai que salientar que desde a Escola Galega de Consumo farase un especial seguimento da publicidade e da educación para o consumo non sexista, transmitindo estes valores a través dos cursos que nela se imparten aos nenos e nenas da comunidade autónoma

*Este obxectivo encádrase dentro do eixe 2 “cambio de valores e modelos para a igualdade” do VI Plan galego para a igualdade entre mulleres e homes. Estratexia 2013-2015.*

## PROGRAMA 732A-REGULACIÓN E SOPORTE DA ACTIVIDADE INDUSTRIAL E PROGRAMA 734A-FOMENTO DA MINARÍA

Pola natureza das actividades que se desenvolven e financian dentro destes programas de gasto o departamento non identifica accións concretas que establezan unha relación directa con políticas de igualdade de oportunidades, pero hai que salientar que se recolle a intención de promover o emprego dunha linguaxe non sexista e unhas imaxes non estereotipadas en todas as comunicacións e campañas que se realicen, o que resulta ademais especialmente indicado tendo en conta que moitas das accións destes programas desenvólvense en ámbitos e profesións nas que a muller está infrarrepresentada.

*Este obxectivo pode encadrarse dentro do obxectivo operativo 1.4 "Promover un mellor uso da linguaxe e imaxes inclusivas desde a Administración autonómica de xeito que se visibilice por igual ás mulleres e aos homes, especialmente no eido da comunicación institucional" do eixe 1 do VI Plan galego para a igualdade entre mulleres e homes. Estratexia 2013-2015.*

## PROGRAMA 733A-EFICIENCIA ENERXÉTICA E ENERXÍAS RENOVABLES

Unha parte moi importante das axudas para enerxías renovables van destinadas a familias, para melloras enerxéticas nos fogares (caldeiras de biomasa, placas solares...). Tendo en conta que no contexto actual de crise económica, as mulleres e os fogares soportados por mulleres, son os máis vulnerables e os que menos recursos dispoñen (en Galicia un 9,7% dos fogares son monoparentais, na súa maior parte sustentados por mulleres), na concesión deste tipo de axudas está previsto establecer accións positivas que incidan sobre este sector da poboación co obxecto de que estes fogares con menos posibilidades económicas non se queden fora das melloras que supoñen a utilización de enerxías renovables.

Ademais, para o caso de axudas destinadas a empresas poderanse establecer accións positivas dando unha maior puntuación na avaliación de proxectos susceptibles de ser subvencionados se a empresa acredita o cumprimento de, a lo menos, unha das seguintes circunstancias:

- Que unha o máis mulleres participen en máis do 40% da titularidade da empresa, ou estean representadas en, como mínimo, un 40% nos seus órganos e postos de dirección.
- Que dispón dun plan de conciliación da vida laboral e familiar.

*Estes obxectivos encádranse dentro do obxectivo operativo 1.2 "Mellorar a aplicación do principio de igualdade entre mulleres e homes no deseño, xestión e seguimento dos contratos, subvencións e convenios da Administración autonómica" do eixe 1 do VI Plan galego para a igualdade entre mulleres e homes. Estratexia 2013-2015.*

## PROGRAMA 751A-ORDENACIÓN, REGULACIÓN E PROMOCIÓN DO COMERCIO INTERIOR DE GALICIA

No ámbito das diferentes convocatorias que está previsto financiar dentro deste programa de gasto tratarase de incentivar a presenza de mulleres empresarias no ámbito do comercio e da artesanía, incorporar a perspectiva de xénero no portal do comerciante e nos medios de comunicación así como impulsar proxectos que teñan en conta a igualdade de oportunidades e a organización do traballo con perspectiva de xénero.

*Estes obxectivos encaixan co previsto no eixe 3 “aproveitamento do talento feminino” e no eixe 4 “conciliación corresponsable e calidade de vida” do VI Plan galego de igualdade entre mulleres e homes. Estratexia 2013-2015.*

Dende o punto de vista do xénero hai que valorar positivamente as actuacións previstas por este departamento, xa que inciden en:

- Incentivar a presenza da muller en ámbitos como o comercio e o científico-tecnolóxico
- Incorporar a perspectiva de xénero naquelas actuacións do departamento que o permitan a través da utilización dunha linguaxe e unhas imaxes inclusivas, ou de incorporar medidas de discriminación positiva ás convocatorias ou aos procedementos contratación.

## IV.6. CONSELLERÍA DE CULTURA, EDUCACIÓN E ORDENACIÓN UNIVERSITARIA

### PROGRAMA 151A-FOMENTO DA LINGUA GALEGA

A través deste programa de gasto está previsto desenvolver actividades de dinamización lingüística, formación e investigación e en todas elas promóvese e incídese no emprego dunha linguaxe e imaxes non sexistas, inclusivas, igualitarias, plurais e non estereotipadas.

Salientar ademais que un dos parámetros de valoración das obras que se presentan á convocatoria anual de subvencións para a edición de recursos curriculares en lingua galega, para niveis non universitarios, é precisamente se, de maneira transversal aos obxectivos, competencias e contidos abordados, o material promove: “A igualdade entre as persoas, sexan do sexo, raza, relixión, procedencia, lingua ou condición social que sexan”.

## PROGRAMA 422A-EDUCACIÓN INFANTIL, PRIMARIA E ESO, PROGRAMA 422D-EDUCACIÓN ESPECIAL E PROGRAMA 422E-ENSINANZAS ARTÍSTICAS

A construción de novos centros onde os recursos educativos públicos resulten insuficientes, fundamentalmente en zonas de novo crecemento da periferia das cidades e poboacións da área de influencia destas; a adaptación dos centros existentes por exemplo ampliando os espazos de comedor e as aulas de atención a alumnado con necesidades especiais permitirán atender á demanda crecente nestas zonas aproximando os servizos educativos aos domicilios das familias e posibilitando a conciliación laboral-familiar e polo tanto a promoción da igualdade de oportunidades.

Ademais, considerando que tanto a construción de novos centros, como a adaptación dos centros existentes ou a adquisición de material e mobiliario crean emprego, provocando un impacto indirecto sobre a igualdade, estímase que se inducirá unha redución da brecha de xénero existente ao estar previsto que se valore nas ofertas das empresas que concorran nos procedementos de licitación a implantación de plans de igualdade, de modo que teña preferencia na adxudicación do contrato a proposición presentada por aquelas que cumpran as medidas destinadas a promover a igualdade de oportunidades entre mulleres e homes no mercado de traballo, sempre que dita proposición iguale nos seus termos ás mais vantaxosas dende o punto de vista dos criterios obxectivos que serven de base á adxudicación.

*Este obxectivo encádrase dentro do obxectivo operativo 1.2 "Mellorar a aplicación do principio de igualdade entre mulleres e homes no deseño, xestión e seguimento dos contratos, subvencións e convenios da Administración autonómica" do eixe 1 do VI Plan galego para a igualdade entre mulleres e homes. Estratexia 2013-2015.*

## PROGRAMA 422C-ENSINANZAS UNIVERSITARIAS

As accións de fomento da actividade investigadora mediante becas pre e post doctorais e as axudas a grupos de investigación, deseñadas dentro deste programa de gasto, están a provocar un incremento porcentual no número de mulleres que se dedican á actividade investigadora de case 1 punto porcentual por ano.

Ademais, enmarcada dentro do VI Plan Galego para a igualdade entre mulleres e homes Estratexia 2013-2015 (eixe 3: aproveitamento do talento feminino), dentro deste programa de gasto levarase a cabo o deseño e realización de estudos bibliométricos que analicen a produtividade e o impacto da actividade científica das investigadoras a través das publicacións.

## PROGRAMA 422G-ENSINANZAS ESPECIAIS

O dominio das competencias comunicativas en linguas modernas constitúe un dos principais obxectivos nas políticas educativas europeas. O crecemento da demanda de ensinanzas especializadas de idiomas por parte de amplos sectores profesionais, así como do ámbito académico, especialmente en lingua inglesa, xustifica a adopción de medidas que potencien a aprendizaxe de linguas estranxeiras.

Mediante a análise da porcentaxe de ocupación de sexos en función do seu coñecemento de idiomas, espérase unha redución progresiva da fenda de xénero no acceso ao mercado laboral por parte das mulleres, ao ofertarlles a posibilidade de completar o seu currículo co coñecemento doutros idiomas.

## PROGRAMA 422H-OUTRAS ENSINANZAS

A Estratexia 2020 da Unión Europea resume o marco xeral de actuación para a cooperación europea no ámbito da educación e da formación na presente década e establece como un dos seus obxectivos estratéxicos facer realidade a aprendizaxe permanente dentro dos países da Unión

A educación de persoas adultas ofrece á cidadanía a posibilidade de adquirir, actualizar, completar ou ampliar os seus coñecementos e aptitudes para o seu desenvolvemento persoal e profesional. A importancia desta formación radica no seu obxectivo de incluír no sistema educativo a colectivos nunha situación desfavorable para integrarse social e laboralmente.

No caso de Galicia, unha alta porcentaxe da poboación adulta non acredita estudos ou ten unha titulación igual ou inferior ao graduado en educación secundaria obrigatoria, e isto é especialmente acusado entre as mulleres. Por iso, tanto nas ensinanzas básicas iniciais como nas ensinanzas non regradas hai unha maior porcentaxe de mulleres matriculadas e o previsible é que se vaia reducindo esa diferenza.

En todas as actividades que se desenvolven dentro deste programa de gasto trátase de garantir a coeducación, incluíndo no currículo formativo as contribucións ao coñecemento humano realizadas por mulleres, o rexeitamento dos estereotipos que supoñan unha discriminación sexista e o fomento de vocacións femininas naquelas áreas onde están infrarrepresentadas.

*Todos estes obxectivos encádranse dentro do obxectivo operativo 2.2 "Reforzar a igualdade de xénero no ámbito da educación non universitaria e no desenvolvemento da orientación académica e profesional do alumnado" do eixe 2 do VI Plan galego para a igualdade de oportunidades entre mulleres e homes. Estratexia 2013-2015.*

## PROGRAMA 422I-FORMACIÓN E PERFECCIONAMENTO DO PROFESORADO

Nas actividades deseñadas dentro deste programa de gasto estanse a incluír de xeito progresivo módulos de formación en materia de igualdade de oportunidades entre as mulleres e os homes, que irán interiorizando no profesorado os valores e modelos de comportamento neste ámbito para que terminen sendo transmitidos ao seu alumnado.

## PROGRAMA 422M-ENSINANZA SECUNDARIA E FORMACIÓN PROFESIONAL

A presenza da muller nos estudos de formación profesional de tipo técnico é minoritaria, non obstante existen determinados eidos de competencia nos que as mulleres son unha gran maioría. Isto débese na meirande parte dos casos á existencia de prexuízos, “etiquetas” e dinámicas socioeconómicas que levan a distinguir entre estudos e profesións “de homes” e profesións “para mulleres”.

Os currículos de formación profesional configúranse así como un importante instrumento para conseguir que nos coñecementos que adquire o alumnado que curse os ciclos formativos se integre o enfoque de xénero.

Tendo en conta ademais que tanto a construción de novos centros, como a adaptación dos existentes ou a adquisición de material e mobiliario crean emprego, provocando un impacto indirecto sobre a igualdade, estímase que se inducirá unha redución da brecha de xénero existente ao estar previsto que se valore nas ofertas das empresas que concorran nos procedementos de licitación a implantación de plans de igualdade, de modo que teña preferencia na adxudicación do contrato a proposición presentada por aquelas que cumpran as medidas destinadas a promover a igualdade de oportunidades entre mulleres e homes no mercado de traballo, sempre que dita proposición iguale nos seus termos ás mais vantaxosas dende o punto de vista dos criterios obxectivos que serven de base á adxudicación.

*Estes obxectivos encádranse dentro do obxectivo operativo 2.2 “Reforzar a igualdade de xénero no ámbito da educación non universitaria e no desenvolvemento da orientación académica e profesional do alumnado” do eixe 2 e 1.2 “Mellorar a aplicación do principio de igualdade entre mulleres e homes no deseño, xestión e seguimento dos contratos, subvencións e convenios da Administración autonómica” do eixe 1, do VI Plan galego para a igualdade entre mulleres e homes. Estratexia 2013-2015*

## PROGRAMA 423A-SERVIZOS E AXUDAS COMPLEMENTARIAS DA ENSEÑANZA

Dentro deste programa de gasto fináncianse, entre outros, servizos educativos complementarios como son o transporte e os comedores escolares que resultan básicos en moitos dos casos para permitir unha conciliación da vida familiar e laboral e que polo tanto teñen incidencia dende o punto da vista da igualdade xa que as mulleres seguen a ser, maioritariamente, as que asumen o coidado dos fillos e fillas.

Por outra banda, dentro deste programa tamén se levan a cabo estudos elaborados a partir das distintas avaliacións previstas a nivel nacional ou internacional e que permiten constatar o efecto das diferentes políticas de igualdade que se deben desenvolver a fin de garantir o máximo desenvolvemento educativo de todas as persoas.

## PROGRAMA 423B-PREVENCIÓN DO ABANDONO ESCOLAR

Como xa se indicou no apartado 3 do presente informe de impacto de xénero, a redución do abandono escolar é un dos obxectivos marcados na Estratexia Europa 2020.

Hai que salientar que neste aspecto as mulleres presentan un índice de abandono temperá dos estudos moi inferior ao dos homes permanecendo durante máis tempo dentro do sistema educativo

## PROGRAMA 432A-BIBLIOTECAS, ARQUIVOS, MUSEOS E EQUIPAMENTOS CULTURAI, PROGRAMA 432B-FOMENTO DAS ACTIVIDADES CULTURAI E PROGRAMA 433A-PROTECCIÓN E PROMOCIÓN DO PATRIMONIO HISTÓRICO, ARTÍSTICO E CULTURAL

O ámbito prioritario de actuación destes programas de gasto é o sector cultural galego, no que participan os homes e mulleres desde dúas perspectivas ben diferenciadas: por unha banda, como consumidores e consumidoras dos diversos produtos culturais xerados; por outra banda, como empregados e empregadas do sector cultural.

Coa realización de moitas das actividades que está previsto financiar, preténdese promover o acceso da muller ás manifestacións culturais e á empregabilidade no sector, garantindo o acceso á cultura de toda a poboación sen que existan diferenciacións polo feito de ser muller ou home.

*Estes obxectivos encaixan dentro do eixe 3 “aproveitamento do talento feminino” do VI Plan galego para a igualdade de mulleres e homes. Estratexia 2013-2015*



## PROGRAMA 561B-INVESTIGACIÓN UNIVERSITARIA

Dentro deste programa de gasto e dentro do VI Plan Galego para a igualdade entre mulleres e homes Estratexia 2013-2015 actuarase sobre os seguintes eixes:

Eixe 3 (aproveitamento do talento feminino): Aplicaranse accións positivas para a realización e financiamento de investigacións nas que as persoas titulares sexan mulleres.

Eixe 2 (cambio de valores e modelos para a igualdade): Apoiarase e financiarase o desenvolvemento de proxectos de investigación que teñan en conta a perspectiva de xénero.

A continuación preséntanse os indicadores da Consellería relacionados coa perspectiva de xénero:

Indicadores das actuacións que teñen un impacto directo na promoción da igualdade

### E1 - Cohesión Social, Benestar e Calidade de Vida.

#### OE01 - Revitalización Demográfica, impulsando os nacementos e fomentando a conciliación da vida familiar e laboral

#### M03 - Impulsar a conciliación da vida familiar e laboral, fomentando a harmonización das responsabilidades familiares e

#### A002 - Apoio á medidas de conciliación e corresponsabilidade.

INDICADOR	PREVISTO
000322 Entidades beneficiadas (Nº)	100,0

#### OE03 - Garantir o acceso a educación e a cultura en condicións de igualdade no marco dun ensino de calidade para unha

#### M02 - Promover un sistema educativo orientado a excelencia educativa, fomentando a educación en valores como o

#### A001 - Accións de apoios á igualdade e acceso á educación superior

INDICADOR	PREVISTO
000066 Alumnado beneficiado (mulleres) (Nº)	29,0
000070 Alumnado beneficiado (total) (Nº)	58,0
000071 Alumnado beneficiado de bolsas (mulleres) (Nº)	1.079,0
000072 Alumnado beneficiado de bolsas (total) (Nº)	1.962,0
000140 Campañas que fomenten a igualdade de oportunidades entre homes e mulleres (Nº)	10,0

#### A006 - Fomentar as actuacións educativas complementarias.

INDICADOR	PREVISTO
001169 Alumnado beneficiado en centros públicos do servizo de comedor (%)	27,0
001168 Alumnado beneficiado en centros públicos do servizo de transporte escolar (%)	45,0
000202 Concellos beneficiados (Nº)	8,0

Indicadores de todas as actuacións dirixidas a persoas, desagregados por sexo

### CONSELLERÍA DE CULTURA, EDUCACIÓN E O.U

#### E1 - Cohesión Social, Benestar e Calidade de Vida.

##### OE03 - Garantir o acceso a educación e a cultura en condicións de igualdade no marco dun ensino de calidade para unha

INDICADOR	PREVISTO
000064 Alumno beneficiado que cursa inglés (mulleres) (Nº)	463,0
000065 Alumno beneficiado que cursa inglés (total) (Nº)	893,0
000066 Alumnado beneficiado (mulleres) (Nº)	29.121,0
000067 Alumnado beneficiado (resto idiomas) (mulleres) (Nº)	36,0
000068 Alumnado beneficiado (resto idiomas) (total) (Nº)	43,0
000070 Alumnado beneficiado (total) (Nº)	51.918,0
000071 Alumnado beneficiado de bolsas (mulleres) (Nº)	1.079,0
000072 Alumnado beneficiado de bolsas (total) (Nº)	1.962,0
000073 Alumnado beneficiado por actuacións de reforzo (mulleres) (Nº)	17.606,0
000074 Alumnado beneficiado por actuacións de reforzo (total) (Nº)	39.125,0
001172 Alumnado matriculado no SUG (mulleres)(Nº)	35.690,0
001173 Alumnado matriculado no SUG (total)(Nº)	64.645,0
000077 Alumnado que cursa FP (mulleres) (Nº)	4.864,0
000078 Alumnado que cursa FP (total) (Nº)	10.184,0
001052 Alumnado que realiza prácticas en empresas (mulleres) (Nº)	2.675,0
001053 Alumnado que realiza prácticas en empresas (total) (Nº)	5.900,0
000589 Participantes en actividades de formación (mulleres) (Nº)	2.198,0
000590 Participantes en actividades de formación (total) (Nº)	3.664,0
001170 Persoal (mulleres)(Nº)	19.283,0
001171 Persoal (total)(Nº)	28.787,0
000598 Persoal Docente e Investigador (PDI). Profesorado beneficiado (mulleres) (Nº)	16.080,0
000599 Persoal Docente e Investigador (PDI). Profesorado beneficiado (total) (Nº)	42.584,0
000608 Persoas beneficiadas (mulleres) (Nº)	8.606,0
000609 Persoas beneficiadas (total) (Nº)	24.576,0
001013 Persoas beneficiadas de bolsas (total) (Nº)	129,0
001012 Persoas beneficiadas de bolsas (mulleres) (Nº)	111,0
000755 Profesorado beneficiado (mulleres) (Nº)	27.139,0
000756 Profesorado beneficiado (total) (Nº)	43.902,0
000759 Profesorado beneficiado de formación no centro (mulleres) (Nº)	1.350,0
000760 Profesorado beneficiado de formación no centro (total) (Nº)	2.760,0
001039 Visitantes ao CGAC, adultos (mulleres) (Nº)	1.000,0
001040 Visitantes ao CGAC, adultos (total) (Nº)	1.500,0
001037 Visitantes ao CGAC, escolares (mulleres) (Nº)	1.000,0
001038 Visitantes ao CGAC, escolares (total) (Nº)	2.000,0

#### E3 - Economía do Coñecemento.

##### OE01 - Construír unha sociedade competitiva baseándose na Investigación e o desenvolvemento tecnolóxico e a innovación

INDICADOR	PREVISTO
001172 Alumnado matriculado no SUG (mulleres)(Nº)	35.690,0
001173 Alumnado matriculado no SUG (total)(Nº)	64.645,0
000282 Emprego asociado. Nº de persoas participantes nos proxectos(Nº)	532,0

### AXENCIA GALEGA DAS INDUSTRIAS CULTURAIS

#### E2 - Dinamización económica, Crecemento e Emprego.

##### OE03 - Potenciar a competitividade dos sectores estratéxicos mediante a política de clústeres e o fomento da innovación e

INDICADOR	PREVISTO
000341 Espectadores de proxeccións CGAI (mulleres) (Nº)	4.680,0
000342 Espectadores de proxeccións CGAI (total) (Nº)	9.000,0

As accións que ten previsto desenvolver este departamento merecen unha valoración positiva dende o punto de vista do xénero xa que van incidir favorablemente en:

- Mellorar a aplicación do principio de igualdade entre mulleres e homes no deseño, xestión e seguimento dos contratos e subvencións que se xestionen
- Reforzar a igualdade de xénero no ámbito da educación non universitaria e no desenvolvemento da orientación académica e profesional do alumnado
- Aproveitamento do talento feminino en ámbitos como o da investigación universitaria.

## IV.7. CONSELLERÍA DE SANIDADE

### PROGRAMA 413A-PROTECCIÓN E PROMOCIÓN DA SAÚDE PÚBLICA

Este programa de gasto ten como obxectivo fundamental mellorar a saúde da poboación diminuíndo a incidencia e a carga das enfermidades a través da identificación dos factores protectores e de risco e da promoción de hábitos e estilos de vida saudables. Tamén financia o soporte dos servizos administrativos das xefaturas territoriais da Consellería de Sanidade.

Aínda que o programa ten carácter universal e financia actividades dirixidas á consecución de obxectivos xerais que redundan no benestar de toda a poboación galega tendo en conta as súas especificidades, algunhas desas actividades poden ter un impacto diferente en homes e mulleres, por exemplo a vacina do virus do papiloma humano ou o cribado de cancro de mama.

### PROGRAMA 412A E 412B – ATENCIÓN ESPECIALIZADA E ATENCIÓN PRIMARIA DA SAÚDE

Ambos os dous programas comprenden o conxunto de actividades desenvolvidas nos centros do Servizo Galego de Saúde e nos centros concertados, para dar a mellor resposta ás necesidades da cidadanía e garantirlle as prestacións sanitarias.

Igual que o anterior programa de gasto teñen un carácter universal, pero recollen entre os seus obxectivos algunhas actuacións concretas que, sen estar dirixidas especificamente ás mulleres, poden ter un impacto diferenciado entre mulleres e homes ao establecer unha atención integral atendendo as necesidades diferenciadas da poboación, ademais de potenciar a telemedicina, a atención domiciliaria e a atención non presencial, aspectos que poden axudar á conciliación.

## PROGRAMA 414A-FORMACIÓN DE GRADUADOS E POSTGRADUADOS E PROGRAMA 561C-INVESTIGACIÓN SANITARIA

O programa 414A comprende e financia un conxunto de actividades dirixidas a actualizar os coñecementos dos e das profesionais, así como a desenvolver un plan de formación das persoas que serán os e as especialistas do futuro.

O programa 561C ten como finalidade xenérica facilitar a investigación e a innovación no ámbito sanitario e o desenvolvemento de criterios, procedementos e sistemas de xestión que ordenen os recursos dedicados á I+D+i en saúde do Sistema Sanitario Público cara a excelencia científica e para a mellora da saúde da cidadanía.

O enfoque tanto das actividades formativas como das de investigación faise de xeito que se fomente a participación igualitaria de mulleres e homes. Ademais, tal e como aparece recollido nos eixes 2 e 6 do VI Plan Galego para a igualdade de mulleres e homes. Estratexia 2013-2015, desenvolveranse accións formativas e de divulgación sobre aspectos específicos da saúde das mulleres e atención ás mulleres vítimas de violencia de xénero e das mulleres vítimas de trata de persoas con fins de explotación sexual.

As accións que ten previsto desenvolver este departamento merecen unha valoración positiva dende o punto de vista do xénero xa que van incidir favorablemente en:

- Mellorar o coidado da saúde das mulleres
- Mellorar a prevención e a atención sanitaria ás mulleres vítimas de violencia de xénero.

## IV.8. CONSELLERÍA DE TRABALLO E BENESTAR PROGRAMA 312A-PROTECCIÓN E INSERCIÓN SOCIAL

Coas accións que se financian dentro deste programa de gasto trátase de cubrir necesidades básicas de persoas con carencia de recursos económicos en risco de exclusión social e de colectivos con especiais dificultades.

Hai que ter en conta que das persoas usuarias dos servizos sociais comunitarios un 59% son mulleres e un 41% homes (datos procedentes do exercicio 2012), e que o perfil xeral das persoas beneficiarias, obtido dos informes estatísticos de RISGA, é dunha muller de entre 25 e 44 anos, solteira ou separada con cargas familiares. Polo tanto, coas prestacións que se establecen neste programa estase a atender preferentemente a persoas e familias en risco de exclusión social que na súa meirande parte é poboación feminina.

## PROGRAMA 312B- PROGRAMA DE PRESTACIÓNS ÁS FAMILIAS E Á INFANCIA

Dentro deste programa de gasto trátase de atender as necesidades das familias nas

súas distintas modalidades, co obxectivo de acadar a súa protección integral na orde xurídica, económica e social, así coma a dos seus membros especialmente nenos, nenas e adolescentes en situación de desprotección e/ou penalmente responsables, co obxectivo de previr as crises e conflitos familiares ou individuais das e dos membros da familia, que poden derivar nunha situación de risco ou de exclusión social.

De acordo co fenómeno da feminización da pobreza, pode entenderse que unha grande maioría das actuacións desenvolvidas, terán como beneficiarias ás familias cuxa persoa responsable sexa a muller.

Nas actuacións previstas está presente o principio da igualdade entre mulleres e homes, xa que teñen como obxectivo último a promoción da familia como unidade de convivencia e a potenciación das persoas que a compoñen como persoas capaces de participar activamente na sociedade e de tomar decisións sobre todo o que lles concirne, o fomento da parentalidade positiva, a corresponsabilidade e o reparto de tempos no coidado e atención das familias e, en especial, das persoas máis desprotexidas, e as e os menores.

Ademais, a intervención coas familias ou con calquera das persoas que as compoñen, en especial a infancia e a adolescencia, ten como enfoque transversal a igualdade entre mulleres e homes, co fin de educar as novas xeracións nuns novos modelos que rompan cos estereotipos da sociedade machista ou non igualitaria.

Traballárase tamén na adecuación de horarios e prazas nas escolas infantís co fin de facilitar a conciliación da vida familiar, laboral e persoal e está previsto desenvolver cursos e talleres específicos sobre educación sexual, promoción da saúde e educación en valores destinados a menores responsables de cometer delitos relacionados coa violencia de xénero ou agresións sexuais.

*Varios dos obxectivos deste programa de gasto encádranse dentro do eixe 2 "cambio de valores e modelos para a igualdade", do eixe 4 "conciliación corresponsable e calidade de vida" e do eixe 6 "Acción integral para combater a violencia de xénero" do VI Plan Galego para a Igualdade entre mulleres e homes. Estratexia 2013-2015.*

## PROGRAMA 312C-SERVIZOS SOCIAIS RELATIVOS ÁS MIGRACIÓNS

A través deste programa está previsto desenvolver accións encamiñadas á procura da integración social e á inserción laboral do colectivo de inmigrantes na nosa sociedade.

Nas actuacións previstas vaise ter en conta a realización de accións positivas a prol da igualdade de xénero, tendo en conta as maiores dificultades que adoitan atopar as mulleres inmigrantes para conciliar a vida familiar coa realización de actividades formativas, programas de inserción laboral, ou na participación cidadá, pois tanto os coidados de menores como de persoas dependentes normalmente recaen sobre elas.

Por iso nas convocatorias de axudas a entidades para a realización de programas para inmigrantes está prevista a inclusión de mecanismos de valoración do enfoque de xénero.

*Isto encaixa no obxectivo operativo 1.2 “Mellorar a aplicación do principio de igualdade entre mulleres e homes no deseño, xestión e seguimento dos contratos, subvencións e convenios da Administración autonómica” do eixe I do VI Plan galego para a igualdade entre mulleres e homes. Estratexia 2013-2015.*

### PROGRAMA 312D-SERVIZOS SOCIAIS DE ATENCIÓN ÁS PERSOAS DEPENDENTES

Este programa de gasto pretende dar cobertura ás necesidades de atención que precisan as persoas en situación de dependencia que, por razóns derivadas da idade, a enfermidade ou a discapacidade e vinculadas á falla de ou á perda de autonomía física, mental, intelectual ou sensorial, requiren da atención doutra persoa ou precisan de axudas importantes para realizar actividades básicas da vida diaria.

Polo que tendo en conta que máis da metade das persoas con discapacidade oficialmente recoñecida son mulleres (51,52%), que o 70% das persoas en situación de dependencia son mulleres e que en torno ao 80% das persoas cuidadoras non profesionais son mulleres, pódese concluír que as actividades que se financien cos fondos deste programa de gasto van ter unha elevada repercusión dende o punto do xénero.

Sucede así coas actividades formativas para persoas cuidadoras de persoas en situación de dependencia e coas prestacións económicas destinadas a cuidados non profesionais, vinculada á adquisición dun servizo e á asistencia persoal que facilita a conciliación da vida familiar e laboral, así coma un soporte económico para os cuidados non profesionais das persoas en situación de dependencia.

### PROGRAMA 312E-SERVIZOS SOCIAIS DE ATENCIÓN ÁS PERSOAS MAIORES E CON DISCAPACIDADE

Este programa de gasto busca cubrir as necesidades de persoas en risco ou situación de dependencia procurando o desenvolvemento e mantemento da capacidade persoal de controlar, afrontar e tomar decisión sobre o xeito de vivir conforme ás normas e preferencias propias. Todo isto, coa finalidade de favorecer a participación, integración social e ou benestar físico e psíquico da persoa no seu contorno social.

Segundo o Censo de Persoas con Discapacidade máis da metade das persoas cunha discapacidade oficialmente recoñecida en Galicia son mulleres (51,52%) e segundo estudos existentes en diferentes ámbitos da xeografía europea e tamén en España, as mulleres con discapacidade afrontan desigualdades no acceso e control dos recursos (espazos de

participación social e a toma de decisións e a bens e servizos públicos..), no goce dos seus dereitos fundamentais (como os sexuais e reprodutivos) e na súa situación e posición social con respecto á educación, ao emprego, á xustiza, á protección social, ás relacións afectivas. Diferenzas que tamén se poden observar en relación á súa autopercepción e á imaxe que delas ten a sociedade en xeral e mesmo a que presentan os medios de comunicación .

Pero tamén as mulleres con discapacidade afrontan outras desigualdades como é incluso o acceso aos servizos sociais. De feito, sendo maior o número de mulleres que de homes con discapacidade, elas acceden en menor medida aos recursos sociais que a Administración pon a súa disposición. Por isto, afrontar a atención a estas persoas desde unha perspectiva de xénero é fundamental para que as mulleres teñan as mesmas posibilidades de acceso aos servizos que se ofrecen.

Así unha das actividades principais deste programa de gasto desenvólvese a través dos convenios de colaboración coas entidades representativas das persoas con discapacidade en Galicia e que teñen como fin primordial a realización e desenvolvemento de programas dirixidos ás persoas con discapacidade, e aplicando a perspectiva de xénero cun enfoque dual, é dicir, de xeito transversal pero tamén con accións específicas para atender a situación desigual das mulleres con discapacidade.

Así mesmo, outra das áreas de actuación que comprende este programa de gasto é a área de atención ás persoas maiores. Na Comunidade Autónoma galega o colectivo conformado polas persoas de 65 anos en diante representa preto do 22% do total da poboación (cun 68,75% de mulleres), tanto a través de convenios con entidades representativas dos intereses das persoas maiores como a través da posta a disposición destas persoas de servizos e recursos como o programa de acollemento familiar.

Tamén se financia con este programa de gasto o servizo de apoio á mobilidade persoal para as persoas con discapacidade e/ou dependentes que ten como finalidade propiciar unha integración social efectiva destas persoas poñendo a disposición das mesmas os medios axeitados para facilitar a súa mobilidade e favorecendo así a súa comunicación e participación no seu entorno habitual.

*Algúns dos obxectivos deste programa de gasto encaixan no obxectivo operativo 4.1 “Poñer en valor as tarefas doméstico - familiares e de coidado das persoas no marco dunha nova cultura dos traballos e da corresponsabilidade” do eixe 4 do VI Plan Galego para a igualdade entre mulleres e homes. Estratexia 2013-2015.*

## PROGRAMA 312F-PROGRAMAS DE SOLIDARIEDADE

Este programa de gasto engloba unha serie de medidas encamiñadas a garantir a inclusión social e os dereitos básicos das persoas máis desfavorecidas e fomentar a participación da cidadanía en xeral, establecendo programas orientados a colectivos específicos perseguindo o fortalecemento e posta en valor da acción voluntaria.

Salientar que prevé a promoción do voluntariado e o apoio ás entidades que desenvolven programas no eido da igualdade entre homes e mulleres, na incorporación de homes ao mundo do voluntariado e no eido do acompañamento a vítimas da violencia de xénero.

## PROGRAMA 313A-SERVIZOS Á XUVENTUDE

A través deste programa de gasto preténdese mellorar a calidade de vida da xuventude galega, incrementando o seu benestar en condicións de igualdade. O resultado que se quere alcanzar é ampliar as posibilidades de acceso da xuventude ao mercado laboral así como aos distintos bens e servizos en igualdade de condicións para homes e mulleres, creando máis oportunidades para eles e elas, mellorar o seu acceso á sociedade e garantir unha participación o máis plena posible na mesma en condicións de igualdade.

*Estes obxectivos poden encadrarse dentro do eixe 5 "Participación activa das mulleres na sociedade" do VI Plan galego para a igualdade entre mulleres e homes. Estratexia 2013-2015.*

## PROGRAMA 313C-SERVIZOS SOCIAIS COMUNITARIOS

En situacións de crise económica, como a actual, o número de persoas e familias que sofren un grave deterioro das súas condicións económicas e sociais ata atoparse en risco de exclusión social vese incrementado de forma notable. Precisamente polo incremento desta demanda cómpre mellorar os instrumentos de protección social do Sistema Galego de Servizos Sociais e optimizar todos os recursos públicos e privados na procura da inclusión social.

Por iso, a través deste programa de gasto preténdese facilitar o acceso próximo e universal ao Sistema Galego de Servizos Sociais, co apoio económico e técnico á prestación dos servizos sociais comunitarios básicos por parte das entidades locais, para que poidan exercer en cada caso as súas competencias e cumprir coas obrigas establecidas na normativa vixente, así como evitar a cronificación das persoas beneficiarias das prestacións sociais mediante dispositivos específicos e recursos humanos destinados á inclusión socio-laboral, utilizando a metodoloxía dos itinerarios personalizados de inclusión.



Tendo en conta que das persoas usuarias dos servizos sociais comunitarios un 60% son mulleres e un 40% homes, as actuacións que se desenvolvan terán unha maior repercusión nas mulleres.

O programa tamén incorpora indicadores e recóllense datos estatísticos desagregados por sexo que permitan detectar unha posible fenda de xénero.

### PROGRAMA 322A-MELLORA E FOMENTO DA EMPREGABILIDADE

Este programa de gasto financia un conxunto de accións e medidas de políticas activas de emprego dirixidos a facilitar información, orientación laboral e busca de emprego, así como a promover a adaptación da formación e recualificación dos traballadores e traballadoras mediante a súa contratación temporal subvencionada para a execución de obras ou a prestación de servizos de interese xeral e social, así como por aquelas outras accións innovadoras e complementarias que se programen, fomentando a participación activa e a mobilidade para a mellora da ocupabilidade e da inserción laboral da poboación en situación de desemprego.

Tamén inclúe accións e medidas destinadas a fomentar o espírito empresarial e a economía social e a establecer mecanismos e ferramentas de asesoramento e acompañamento ás iniciativas emprendedoras para o seu establecemento e nos primeiros momentos da súa andaina.

A Consellería de Traballo e Benestar, tendo en conta que un dos piares básicos das directrices establecidas na Estratexia Europea para o Emprego, incide na necesidade de reforzar a política de igualdade entre homes e mulleres, facendo fincapé na integración da igualdade de xénero e en mellorar as perspectivas e oportunidades das mulleres en xeral, articula un conxunto de incentivos dirixidos a garantir o principio de igualdade entre homes e mulleres e facilitar tanto o acceso ao mercado de traballo coma a permanencia nel. Estas medidas tradúcense fundamentalmente na definición das mulleres como grupo obxectivo beneficiario das axudas e na consideración das mulleres como grupo preferente no acceso ás mesmas. A previsión é unha participación final dun sesenta por cento de mulleres dentro do conxunto de persoas desempregadas participantes nas medidas activas de emprego incluídas neste programa de gasto.

*Estes obxectivos encádranse dentro dos obxectivos operativos 3.1. "Reforzar as competencias das mulleres en relación cos requirimentos do mercado laboral e profesional ao longo da vida activa no traballo" e 3.3 "Consolidar a igualdade de trato e de oportunidades no ámbito laboral, apoiando medidas que faciliten o acceso das mulleres a empregos de calidade e a súa estabilidade e desenvolvemento profesional" do eixe 3 do VI Plan Galego para a igualdade entre mulleres e homes. Estratexia 2013-2015.*

## PROGRAMA 322C-FOMENTO DO EMPREGO, DO EMPREGO AUTÓNOMO E DO MERCADO DE TRABALLO INCLUSIVO.

Este programa ten como finalidade principal, na actual época de crise económica e de alta taxa de desemprego, intervir na creación de emprego a través, principalmente, de incentivos aos principais actores do proceso de creación de emprego: as persoas empresarias e emprendedoras, incluíndo partidas específicas para fomentar a xeración de emprego ás mulleres e así por medio de medidas de acción positiva, preténdese acadar unha maior participación das mulleres no mercado laboral, dado que a súa taxa de actividade e de ocupación é menor ca dos homes e a súa taxa de desemprego é máis alta ca dos homes.

A previsión é que a través dos programas de axudas deste programa o 50% das persoas beneficiarias finais do mesmo (persoas desempregadas ou cun emprego precario) sexan mulleres. Este porcentaxe atópase na actualidade nun 46 % de mulleres beneficiarias.

*Estes obxectivos encádranse dentro do obxectivo operativo 3.3 "Consolidar a igualdade de trato e de oportunidades no ámbito laboral, apoiando medidas que faciliten o acceso das mulleres a empregos de calidade e a súa estabilidade e desenvolvemento profesional" do eixe 3 do VI Plan Galego para a igualdade entre mulleres e homes. Estratexia 2013-2015*

## PROGRAMA 323A-FORMACIÓN PROFESIONAL DESEMPREGADOS E PROGRAMA 313B-MELLORA DA CUALIFICACIÓN NO EMPREGO

Coa finalidade de contribuír á redución da taxa de desemprego na nosa comunidade autónoma, a través do programa de gasto 323A desenvólvese a xestión da formación profesional para persoas desempregadas, a execución do plan de modernización do Servizo Público de Emprego, e aquelas outras accións innovadoras e complementarias que se programen no marco das políticas activas de emprego para a mellora da empregabilidade e da inserción laboral da mocidade, das mulleres e doutros grupos.

Ademais, dado que a formación tamén constitúe un obxectivo estratéxico para reforzar a produtividade e a competitividade das empresas e para potenciar a empregabilidade das persoas traballadoras, coas accións que financia o programa 313B trátase de proporcionar unha formación axeitada ás persoas traballadoras ocupadas das empresas afectadas pola crise económica ou de sectores estratéxicos de Galicia.

Tendo en conta que un dos piares básicos das directrices establecidas na Estratexia Europea para o Emprego, diante da necesidade de reforzar a política de igualdade entre homes e mulleres, e especialmente co obxecto de mellorar as perspectivas e oportunidades das mulleres de cara a súa inserción laboral, nas accións que se financian con este programa de gasto trátase de garantir o principio de igualdade entre homes e mulleres e de facilitar tanto o acceso ao mercado de traballo como a permanencia nel das mulleres.

Salientar que nas accións formativas que se financian nos dous programas de gasto, as mulleres están consideradas grupo preferente, que existen axudas para conciliación e para mulleres vítimas de violencia de xénero e que en todos os programas formativos existe un módulo específico sobre igualdade de oportunidades entre mulleres e homes e sobre corresponsabilidade.

*Estes obxectivos encádranse dentro dos obxectivos operativos 3.1. "Reforzar as competencias das mulleres en relación cos requirimentos do mercado laboral e profesional ao longo da vida activa no traballo" e 3.3 "Consolidar a igualdade de trato e de oportunidades no ámbito laboral, apoiando medidas que faciliten o acceso das mulleres a empregos de calidade e a súa estabilidade e desenvolvemento profesional" do eixe 3 do VI Plan Galego para a igualdade entre mulleres e homes. Estratexia 2013-2015.*

## PROGRAMA 324A-MELLORA DA ORGANIZACIÓN E ADMINISTRACIÓN DAS RELACIÓNS LABORAIS E DA ECONOMÍA SOCIAL

A actividade empresarial, as empresas e os seus grupos de interese, cumpren un papel imprescindible na incorporación e desenvolvemento da responsabilidade social empresarial (RSE), dentro deste programa de gasto trátase de impulsar e apoiar ás empresas para mellorar a súa xestión empresarial, difundir o concepto de RSE, e impulsar o Observatorio Galego de Responsabilidade Social Empresarial.

Como accións concretas que merecen salientarse dende o punto de vista do xénero están as axudas en favor de erradicar a infrarrepresentatividade das mulleres en determinados sectores, o fomento dos plans de igualdade e a adopción de medidas que posibiliten a conciliación da vida familiar e laboral, así como a racionalización de horarios laborais e o control para que as empresas cumpran coa normativa laboral de igualdade de oportunidades. Ademais no ámbito específico do fomento do emprego cooperativo incentívase con maior contía de axuda ás incorporacións de mulleres desempregadas ás cooperativas e sociedades laborais.

Tamén merece atención que o apoio ás actividades das organizacións sindicais para facer efectiva a participación institucional das organizacións sindicais e empresariais intersectoriais máis representativas, se faga garantindo a participación en igualdade de oportunidades de homes e mulleres nos órganos de participación da Comunidade Autónoma, cumprindo coa Lei 17/2008, de Participación Institucional das organizacións sindicais e empresariais máis representativas de Galicia.

Polo que respecta ao Consello Galego de Relacións Laborais, partindo dunha desigual participación de mulleres na negociación colectiva galega e tendo en conta os datos recollidos no Informe anual sobre a situación da Negociación Colectiva que elabora o Consello Galego de Relacións Laborais, poténciase a participación de mulleres nas mesas

de negociación.

*As accións previstas dentro deste programa de gasto encádranse dentro do Eixe 3. "Aproveitamento do talento feminino" e do Eixe 5 "Participación activa das mulleres na sociedade" do VI Plan galego para a igualdade entre mulleres e homes. Estratexia 2013-2015.*

### PROGRAMA 324B-MELLORA DOS SISTEMAS DE SAÚDE E SEGURANZA NO TRABALLO

A finalidade deste programa de gasto é a redución da sinistralidade laboral en Galicia mediante tres eixos: a mellora da actividade preventiva, a supervisión da adaptación dos servizos de prevención alleos ás novas condicións derivadas da modificación do Regulamento dos Servizos de Prevención e a formación, difusión de novidades normativas e promoción de boas prácticas en sectores de alta sinistralidade.

Dende o punto de vista do xénero, salientar que dentro do plan de actividades do ISSGA, en 2014 está previsto desenvolver as seguintes actividades:

A comisión permanente de integración da igualdade nas políticas de prevención de riscos laborais asesorará e orientará nos aspectos relacionados coa integración da igualdade nas políticas de prevención de riscos, propoñendo directrices sobre a avaliación do risco para a saúde ou a seguridade das traballadoras embarazadas, que deran a luz recentemente ou en período de lactación e orientando as actuacións especiais que en materia de prevención de riscos laborais sobre sectores feminizados realice a Administración Pública Autonómica.

○ Programa de protección de embarazadas, que comprende a verificación da implantación das obrigas legais existentes sobre a toma en consideración das situacións de embarazo ou lactación na avaliación de riscos que efectúen as empresas.

Xornadas técnicas de prevención de riscos laborais dirixidas especialmente ás mulleres.

Incluír un módulo de igualdade nos cursos básicos de prevención de riscos laborais, tanto presenciais como on-line, o que contribúe á promoción da igualdade entre homes e mulleres.

### PROGRAMA 581A-ELABORACIÓN E DIFUSIÓN ESTATÍSTICA

○ Obxectivo fundamental deste programa de gasto é acadar a máxima difusión dos datos estatísticos mediante as publicacións en distintos formatos da evolución e tendencias do mercado laboral contempladas no Plan Galego de Estatística.

---

A información estatística que xurde dos accidentes laborais e das enfermidades profesionais é un instrumento fundamental para a definición de políticas e a toma de decisións en materia de prevención. Desde a perspectiva da igualdade, os datos e o seu tratamento estatístico evidencian a necesidade de facer un enfoque de xénero para comprobar como existe forma distinta de enfermarse e accidentarse entre homes e mulleres, xa sexa como consecuencia das propias diferenzas biolóxicas, ou pola definición u organización social do traballo, que adxudica ás mulleres o desempeño de profesións específicas, cos seus factores de risco predeterminados.

O tratamento estatístico diferenciado da sinistralidade entre homes e mulleres facilita a integración da dimensión da igualdade ao axudar a planificar as actividades preventivas de xeito que se poida acadar un nivel de protección con independencia do sexo e do xénero. Por isto o estudo dos danos da saúde coa diferenciación por sexo constitúe un instrumento útil para lograr a dita integración.

A continuación preséntanse os indicadores da Consellería relacionados coa perspectiva de xénero:

Indicadores das actuacións que teñen un impacto directo na promoción da igualdade

## E1 - Cohesión Social, Benestar e Calidade de Vida.

### OE01 - Revitalización Demográfica, impulsando os nacementos e fomentando a conciliación da vida familiar e laboral

#### M01 - Impulsar o Rexuvenecemento Demográfico

##### A002 - Axuda complementaria á deducción fiscal por fillos/as menores de 3 anos.

INDICADOR	PREVISTO
000121 Axudas concedidas (Nº)	4.400,0

#### M02 - Ampliar a cobertura da educación infantil de 0 a 3 anos como medida incentivadora da natalidade

##### A002 - Mellorar as condicións das familias a través da rede de escolas infantís

INDICADOR	PREVISTO
000176 Centros reformados ou equipados (Nº)	12,0
000710 Prazas do cheque infantil (Nº)	1.038,0
000720 Prazas novas do cheque infantil (Nº)	139,0
000721 Prazas novas en escolas infantís (Nº)	606,0
000725 Prazas totais en escolas infantís (Nº)	9.115,0

### OE04 - Atención ao benestar social

#### M01 - Promover a atención das persoas dependentes mediante o deseño e a provisión de servizos que lles permita mellorar

##### A001 - Mantemento e creación de novas prazas para persoas maiores e persoas con discapacidade dependentes.

INDICADOR	PREVISTO
000921 Prazas para persoas con discapacidade dependentes (Nº)	400,0
000920 Prazas para persoas maiores dependentes (Nº)	1.287,0

#### M02 - Promoción da vida independente e o desenvolvemento das persoas maiores e persoas con discapacidade no seu

##### A001 - Accións de apoio a entidades de ámbito autonómico de atención a persoas maiores e persoas con discapacidade

INDICADOR	PREVISTO
000322 Entidades beneficiadas (Nº)	14,0
000715 Prazas en centros de atención especializada para persoas con discapacidade (Nº)	44,0

##### A004 - Mantemento e creación de novas prazas para persoas maiores e para persoas con discapacidade con certa

INDICADOR	PREVISTO
000714 Prazas en centros de atención especializada para maiores (Nº)	826,0
000715 Prazas en centros de atención especializada para persoas con discapacidade (Nº)	2.409,0

**OE05 - Impulsar a igualdade de oportunidades, a inclusión social e a mellora dos servizos sociais**

**M01 - Impulso da igualdade de oportunidades e garantir a inclusión social e o reforzo dos servizos sociais adaptándoos ás**

**A009 - Mellorar a atención ás persoas usuarias dos servizos sociais comunitarios**

INDICADOR		PREVISTO
000609	Persoas beneficiadas (total) (Nº)	424.905,0
000670	Persoas usuarias dos servizos sociais comunitarios con intervención social aberta rexistrados no SIUSS (total) (Nº)	343.940,0

**A011 - Promover programas específicos de atención para colectivos con especiais dificultades de inserción (xitanos, sen**

INDICADOR		PREVISTO
000604	Persoas "sen teito" beneficiadas (mulleres) (Nº)	29,0
000605	Persoas "sen teito" beneficiadas (total) (Nº)	172,0
000608	Persoas beneficiadas (mulleres) (Nº)	368,0
000609	Persoas beneficiadas (total) (Nº)	734,0
000646	Persoas en risco de exclusión contratadas (mulleres) (Nº)	52,0
000647	Persoas en risco de exclusión contratadas (total) (Nº)	96,0
000650	Persoas etnia xitana beneficiadas (mulleres) (Nº)	543,0
000651	Persoas etnia xitana beneficiadas (total) (Nº)	1.039,0
000769	Proxectos (Nº)	2,0

**E2 - Dinamización económica, Crecemento e Emprego.**

**OE04 - Acadar emprego de calidade mediante a cualificación dos traballadores e a mellora das condicións de empregabilidade**

**M09 - Mellora das relacións laborais, incluíndo o impulso aos acordos en materia laboral**

**A001 - Accións de promoción e de implantación do Plan de Igualdade das mulleres no ámbito laboral**

INDICADOR		PREVISTO
000006	Accións promoción igualdade das mulleres no ámbito laboral (Nº)	20,0
000286	Empresas beneficiadas (PEMES) (Nº)	50,0

**CONSELLO GALEGO DE RELACIÓNS LABORAIS**

**E2 - Dinamización económica, Crecemento e Emprego.**

**OE04 - Acadar emprego de calidade mediante a cualificación dos traballadores e a mellora das condicións de empregabilidade**

**M09 - Mellora das relacións laborais, incluíndo o impulso aos acordos en materia laboral**

**A001 - Accións de promoción e de implantación do Plan de Igualdade das mulleres no ámbito laboral**

INDICADOR		PREVISTO
000024	Actuacións de estudo, difusión e promoción (Nº)	5,0

Indicadores de todas as actuacións dirixidas a persoas, desagregados por sexo

**CONSELLERÍA DE TRABALLO E BENESTAR**

**E1 - Cohesión Social, Benestar e Calidade de Vida.**

**OE04 - Atención ao benestar social**

INDICADOR	PREVISTO
000192 Coidadores beneficiados (mulleres) (Nº)	8.868,0
000193 Coidadores beneficiados (total) (Nº)	11.085,0
000500 Menores beneficiados (mulleres) (Nº)	3.441,0
000501 Menores beneficiados (total) (Nº)	7.740,0
000502 Menores en acollementos familiares (mulleres) (Nº)	760,0
000503 Menores en acollementos familiares (total) (Nº)	1.600,0
000506 Menores protexidos atendidos pola Xunta en residencias (mulleres) (Nº)	1.283,0
000507 Menores protexidos atendidos pola Xunta en residencias (total) (Nº)	2.732,0
000518 Mozos beneficiados (mulleres) (Nº)	4.800,0
000519 Mozos beneficiados (total) (Nº)	8.000,0
000608 Persoas beneficiadas (mulleres) (Nº)	486.014,0
000609 Persoas beneficiadas (total) (Nº)	900.837,0
000947 Usuarios do 065 (mulleres) (Nº)	4.640,0
000948 Usuarios do 065 (total) (Nº)	8.000,0

**OE05 - Impulsar a igualdade de oportunidades, a inclusión social e a mellora dos servizos sociais**

INDICADOR	PREVISTO
000589 Participantes en actividades de formación (mulleres) (Nº)	1.345,0
000590 Participantes en actividades de formación (total) (Nº)	2.308,0
000604 Persoas "sen teito" beneficiadas (mulleres) (Nº)	29,0
000605 Persoas "sen teito" beneficiadas (total) (Nº)	172,0
000608 Persoas beneficiadas (mulleres) (Nº)	29.254,0
000609 Persoas beneficiadas (total) (Nº)	500.223,0
000610 Persoas beneficiadas AES (mulleres) (Nº)	2.100,0
000611 Persoas beneficiadas AES (total) (Nº)	3.500,0
000646 Persoas en risco de exclusión contratadas (mulleres) (Nº)	435,0
000647 Persoas en risco de exclusión contratadas (total) (Nº)	760,0
000650 Persoas etnia xitana beneficiadas (mulleres) (Nº)	543,0
000651 Persoas etnia xitana beneficiadas (total) (Nº)	1.039,0
000612 Persoas perceptoras da RISGA (mulleres) (Nº)	4.700,0
000613 Persoas perceptoras da RISGA (total) (Nº)	8.270,0
000670 Persoas usuarias dos servizos sociais comunitarios con intervención social aberta rexistrados no SIUSS (total) (Nº)	343.940,0



**E2 - Dinamización económica, Crecemento e Emprego.**

**OE04 - Acadar emprego de calidade mediante a cualificación dos traballadores e a mellora das condicións de empregabilidade**

INDICADOR	PREVISTO
000117 Axentes de emprego (mulleres) (Nº)	141,0
000118 Axentes de emprego (total) (Nº)	266,0
000520 Mozos empregados (mulleres) (Nº)	550,0
000521 Mozos empregados (total) (Nº)	1.000,0
000589 Participantes en actividades de formación (mulleres) (Nº)	11.250,0
000590 Participantes en actividades de formación (total) (Nº)	19.500,0
000608 Persoas beneficiadas (mulleres) (Nº)	8.671,0
000609 Persoas beneficiadas (total) (Nº)	17.911,0
000632 Persoas con discapacidade contratadas (mulleres) (Nº)	1.045,0
000633 Persoas con discapacidade contratadas (total) (Nº)	2.450,0
000642 Persoas en réxime de autónomos beneficiadas (mulleres) (Nº)	150,0
000643 Persoas en réxime de autónomos beneficiadas (total) (Nº)	300,0
000644 Persoas en risco de exclusión beneficiadas (mulleres) (Nº)	60,0
000645 Persoas en risco de exclusión beneficiadas (total) (Nº)	100,0
000657 Persoas que obtiveron o certificado de profesionalidade (mulleres) (Nº)	400,0
000658 Persoas que obtiveron o certificado de profesionalidade (total) (Nº)	400,0

**INST. GALEGO SEGURIDADE E SAÚDE LABORAL**

**E2 - Dinamización económica, Crecemento e Emprego.**

**OE04 - Acadar emprego de calidade mediante a cualificación dos traballadores e a mellora das condicións de empregabilidade**

INDICADOR	PREVISTO
000589 Participantes en actividades de formación (mulleres) (Nº)	1.125,0
000590 Participantes en actividades de formación (total) (Nº)	2.800,0

**CONSELLO GALEGO DE RELACIÓNS LABORAIS**

**E2 - Dinamización económica, Crecemento e Emprego.**

**OE04 - Acadar emprego de calidade mediante a cualificación dos traballadores e a mellora das condicións de empregabilidade**

INDICADOR	PREVISTO
000608 Persoas beneficiadas (mulleres) (Nº)	400,0
000609 Persoas beneficiadas (total) (Nº)	645,0

As accións que ten previsto desenvolver este departamento merecen unha valoración positiva dende o punto de vista do xénero xa que van incidir favorablemente en:

- Potenciar o desenvolvemento e adecuación dos servizos sociocomunitarios que facilitan a conciliación
- Reforzar as competencias das mulleres en relación cos requirimentos do mercado laboral e profesional ao longo da vida activa no traballo
- Consolidar a igualdade de trato e de oportunidades no ámbito laboral, apoiando medidas que faciliten o acceso das mulleres a empregos de calidade e a súa estabilidade e desenvolvemento profesional
- Fomentar a dimensión da igualdade de xénero nas accións de responsabilidade social das organizacións
- Aumentar a coordinación de esforzos públicos en aras dunha maior eficacia e a complementariedade dos recursos destinados a ofrecer unha intervención integral ás mulleres vítimas da violencia de xénero

## IV.9. CONSELLERÍA DE MEDIO RURAL E DO MAR

### PROGRAMA 422K-ENSINANZAS PESQUEIRAS, PROGRAMA 422L-CAPACITACIÓN E EXTENSIÓN AGROFORESTAL E PROGRAMA 422M-ENSINANZA SECUNDARIA E FORMACIÓN PROFESIONAL

Co primeiro destes programas de gasto trátase de fomentar e potenciar a formación da poboación mariñeira, o acceso a formación náutico marítimo-pesqueira, con especial incidencia na formación permanente de persoas adultas e dos ciclos formativos de grao medio e grao superior.

As mulleres distan de atoparse en situación de igualdade cos homes no ámbito profesional do sector pesqueiro. A poboación traballadora do sector do mar é eminentemente masculina, polo que a maioría de persoas que acceden á formación son homes. No ano 2012 impartíuse formación a 3.619 persoas das que o 15% foron mulleres; estes datos mostran unha lenta pero constante mellora das condicións cara a igualdade pero é preciso reforzar esta traxectoria para ampliar as oportunidades de acceso das mulleres á formación da familia marítimo-pesqueira.

Por ese motivo, as actividades formativas que está previsto financiar con este programa de gasto prográmanse e desenvólvense en horarios que permitan a conciliación da vida familiar coa formación, fomentando deste xeito a participación dun maior número de mulleres.

Os horarios programados para a formación específica en marisqueo, sector no que as mulleres son o grupo maioritario, establécense de tarde. Con esta medida conséguese que poidan mariscar de mañá e ata as 17:00 horas tal como marca a normativa reguladora desa actividade extractiva.

Ademais, emprégase unha linguaxe non sexista nos itinerarios formativos e desagreganse por sexo os indicadores de seguimento utilizados para poder avaliar as accións que se programan.

A ampliación da oferta formativa da familia marítimo-pesqueira, tanto nos centros dependentes da consellería, como da formación impartida nos portos, como da formación para a obtención de certificados de mariscadora ou de percebeira ampliará as oportunidades de acceso das mulleres á formación da familia marítimo-pesqueira e deste xeito reducirase a fenda de xénero no emprego.

Dentro do programa de gasto 422L e no marco de actuación da formación agraria, finánciase unha oferta integral dirixida á mocidade e a poboación activa, que integre a for-

mación profesional regrada, a iniciación profesional, a formación ocupacional e a formación continua dos e das profesionais do sector, que se desenvolve a través dos seis centros de formación e experimentación agroforestal con que conta a Consellería do Medio Rural e do Mar e coa colaboración doutras unidades que dependen dela.

Nestes programas de formación e transferencia tecnolóxica establécese, entre os criterios de selección das persoas participantes, a prioridade das mulleres fronte aos homes no suposto de concorrencia e limitación de prazas. Deste xeito, dado o tradicional apoio da muller ás tarefas do agro e da prioridade que se establece para o acceso á formación, pode preverse que se reduza a posible fenda de xénero, ao facilitarse a súa capacitación para o desenvolvemento dunha actividade profesional e, deste xeito, a súa maior independencia.

O programa de gasto 422M financia os seis centros de formación e experimentación agroforestal onde se imparten os ciclos formativos de formación profesional de grao medio e superior das especialidades agrarias.

Inclúe tamén as bolsas de prácticas dirixidas a complementar os coñecementos teóricos adquiridos e a realización de accións formativas dirixidas a grupos con dificultade de inclusión no mercado de traballo, entre os que se atopan as mulleres. Nos programas de formación establécese, entre os criterios de selección das persoas participantes, a prioridade das mulleres fronte aos homes no suposto de concorrencia e limitación de prazas, unha vez superadas as probas de selección que procedan que, en todo caso, respectan a igualdade de xénero

*Todos estes programas de gasto contribuirán a cumprir a actuación 1.5.8 "Inclusión da perspectiva de xénero e reforzo das competencias en materia de igualdade entre mulleres e homes na oferta formativa promovida polos órganos e entidades da Administración autonómica" incluída no eixe I do VI Plan galego para a igualdade entre mulleres e homes. Estratexia 2013-2015.*

## PROGRAMA 514A-INFRAESTRUTURAS PESQUEIRAS

Este programa de gasto trata de atender as necesidades de dotación de equipamentos pesqueiros dos portos coa finalidade de modernizar e desenvolver os portos e fondeadoiros de pesca para mellorar os servizos ofrecidos e así convertelos nunha vantaxe competitiva.

O colectivo ao que se dirixen estas actuacións é o sector pesqueiro galego, con especial incidencia nos pescadores/as e mariscadores/as así como outros colectivos ligado ao sector pesqueiro como redeiros e redeiras e acuicultores/as.

Segundo os datos dos permisos de marisqueo e que se recollen noutros estudos,

o 24,22% da poboación ocupada nos sectores extractivos da pesca e do marisqueo son mulleres, e no ano 2012 no sector do marisqueo as mulleres representaban o 88,99%.

Ata hai unha década as condicións nas que as mulleres desenvolvían a súa actividade non eran as máis axeitadas, sendo un obstáculo a superar para favorecer a incorporación ao sector pesqueiro en igualdade. Na actualidade están censadas preto de 4.000 mulleres no sector pesqueiro e marisqueiro; xunto con este colectivo débese ter en conta a aquelas mulleres que se dedican á compra de produtos pesqueiros, das que se carece estudos que permitan cifrar a súa presenza nas lonxas dos portos pesqueiros.

A mellora das condicións de acceso aos equipamentos portuarios pode fomentar a participación das mulleres na actividade da primeira venda, ao mellorar as condicións de traballo e incorporar servizos que facilitan o desenvolvemento do traballo polas mulleres (vestiarios e servizos, locais de traballo con mellor acceso, equipos de manipulación de cargas e outros).

#### **PROGRAMA 541C-PROTECCIÓN E MELLORA DO MEDIO NATURAL MARÍTIMO**

A finalidade deste programa de gasto é a protección e seguridade das persoas e dos recursos do medio natural marítimo como espazo no que se desenvolve a actividade pesqueira, marisqueira e acuícola.

Dentro do desenvolvemento deste programa contéplase unha actividade de monitoreo social, concibido como un método de análise para a identificación e valorización de indicadores sociais no escenario da Remip (usuarios/as directos/as e poboación local). En todos os indicadores está implantada transversalmente a variable de xénero polo que é previsible que unha vez que se realice a avaliación destes indicadores sociais se obteñan datos relevantes sobre a igualdade de oportunidades entre mulleres e homes.

#### **PROGRAMA 561A-PLAN GALEGO DE INVESTIGACIÓN, DESENVOLVEMENTO E INNOVACIÓN TECNOLÓXICA**

Este programa de gasto ten como finalidade desenvolver as actividades de I+D+I nos sectores agrario, gandeiro, forestal e pesqueiro.

Dende unha perspectiva de xénero, as persoas que executan estas accións son investigadores/as, tecnólogos/as e persoal de apoio á I+D+I que, ou ben forman parte dos cadros de persoal dos centros de investigación, ou ben se contratan ex profeso para realizar ou colaborar nestes proxectos.

Na actualidade, na área de mar da consellería están desempeñando o papel de

investigador/a un total de 16 mulleres (53%) e de 14 homes (47%); o reparto en canto ao persoal auxiliar ou técnico/a son 18 mulleres (75%) e 6 homes(25%).

Salientar que nas convocatorias de acceso a financiamento de proxectos de investigación eliminaranse aqueles requirimentos que poidan establecer situacións discriminatorias, que se vai utilizar unha linguaxe non sexista e que se desagregarán por sexo os indicadores de seguimento.

Ademais, nas convocatorias de bolsas para a incorporación de persoal nos distintos equipos investigadores, vaise procurar introducir, na medida do posible, requisitos e cláusulas dirixidas a fomentar a igualdade de oportunidades entre ambos os dous xéneros.

### PROGRAMA 712A-FIXACIÓN DE POBOACIÓN NO MEDIO RURAL

O programa ten como obxectivos contribuír de forma eficaz á diversificación económica, á modernización do tecido produtivo rural, e á mellora da calidade de vida nese marco.

Mediante as liñas de axudas destinadas á creación de microempresas, á diversificación cara a actividades non agrarias, ao fomento de actividades turísticas, á promoción dos servizos básicos para a economía e a poboación rural e á protección e modernización do patrimonio rural, apoia dun xeito transversal as iniciativas das mulleres no rural.

E a través do Banco de Terras favorece a incorporación e mellora produtiva das mulleres posibilitando o acceso á terra con vocación agraria.

*Estes obxectivos encádranse dentro do obxectivo operativo 3.5 "Potenciar o desenvolvemento profesional e o empoderamento das mulleres rurais en todos os posibles ámbitos da actividade económica" do eixe 3 do VI Plan galego para a igualdade entre mulleres e homes. Estratexia 2013-2015.*

### PROGRAMA 712B-MODERNIZACIÓN E DIVERSIFICACIÓN DO TECIDO PRODUTIVO RURAL

O despoboamento do rural é un problema estratéxico e a produción agropecuaria segue a constituír o pilar imprescindible sobre o que asentar o desenvolvemento do rural, apoiando a reestruturación dos sistemas produtivos para mellorar a súa competitividade, fomentando o relevo xeracional nas explotacións agropecuarias galegas e establecendo medidas complementarias de apoio á renda en zonas con dificultades especiais.

Este programa de gasto financia investimentos nas explotacións dirixidos a mellorar a súa eficacia produtiva; indemnizacións aos agricultores e agricultoras que residan en zonas

onde a actividade agraria presenta dificultades especiais; e o apoio a sistemas produtivos respectuosos co ambiente.

As actuacións que financia o programa van fomentar a integración da muller no mercado laboral, a través da acción positiva no procedemento para a adxudicación por concorrencia competitiva, das axudas a mulleres que sexan titulares de explotacións, mediante a concesión de 5 puntos pola condición de muller, o que supón unha preferencia na baremación

O programa tamén contempla a desagregación por sexo dos indicadores en todas as actuacións, o que permitirá unha avaliación dos resultados con enfoque de xénero e tamén se contempla a discriminación positiva as mulleres pola súa participación maioritaria nos consellos directivos das entidades asociativas (Coop e SAT).

Ademais, unha das actuacións prioritarias dentro do Plan de Desenvolvemento Rural de Galicia é o asesoramento as explotacións agrarias e estableceuse como obrigatorio o asesoramento en materia de seguridade laboral e de igualdade de xénero as explotacións agrarias como forma de potenciar o acceso da muller en igualdade de condicións á titularidade das explotacións nas que tradicionalmente viñan traballando sen que a súa actividade fose recoñecida en igualdade de condicións.

Outras actuacións relacionadas coa promoción da igualdade realízanse dende a rede de oficinas agrarias comarcais de Xunta que informan á poboación feminina agraria rural das posibilidades que as distintas convocatorias de ordes de axudas da Consellería ofrece-lles para a súa incorporación ou ben como titulares de explotación a título individual ou a titularidade compartida co seu cónxuxe en réxime de igualdade.

*Todo isto encaixa no obxectivo operativo 3.5 "Potenciar o desenvolvemento profesional e o empoderamento das mulleres rurais en todos os posibles ámbitos da actividade económica" do eixe 3 do VI Plan galego para a igualdade entre mulleres e homes. Estratexia 2013-2015.*

## PROGRAMA 712C-FOMENTO DO ASOCIACIONISMO AGRARIO E DIVULGACIÓN DA TECNOLOXÍA AGRARIA

Este programa de gasto trata de potenciar o asociacionismo agrario como impulsor do desenvolvemento rural no seu conxunto e gran dinamizador da economía e da sociedade rural, contribuíndo de forma efectiva a súa fixación no medio.

Dende o punto de vista da promoción da igualdade entre mulleres e homes resulta positivo que nas bases reguladoras das axudas se valore o feito de ser muller, ou ben de formar parte dunha sociedade ou cooperativa con máis do 50% de mulleres, ou ter un consello reitor con máis dun 40% de mulleres, como feito diferenciador para puntuar as solicitudes que deben acudir á concorrencia competitiva. Tense en conta non só a presen-

za das mulleres nas entidades asociativas senón tamén a súa presenza en cargos directivos para que non só realicen unha actividade agraria senón que tomen contacto co mundo empresarial agrario participando na xestión directa da súa entidade e non só na fase de produción, dando un paso máis na valorización do traballo da muller e a súa imaxe de cara a sociedade.

*Este obxectivo encádrase dentro do eixo 3 “Aproveitamento do talento feminino” e do eixo 5 “participación activa das mulleres na sociedade”, do VI Plan galego para a igualdade entre mulleres e homes. Estratexia 2013-2015.*

## PROGRAMA 713F-REGULACIÓN DAS PRODUCIÓNS AGRARIAS E APOIO Á RENDA DOS AGRICULTORES

O programa ten por obxecto a realización das accións previstas nos diversos réximes de apoio á renda establecidos na Política Agraria Común (PAC).

Segundo se indica na memoria dos orzamentos, no exercicio 2012 as mulleres que recibiron axudas directas da PAC foron 21.468, o que representa máis do 57% do total de persoas beneficiarias. Ademais, na convocatoria faise referencia á igualdade entre homes e mulleres no capítulo relativo ás axudas específicas e recóllense tamén referencias expresas á Lei 35/2011, do 4 de outubro, sobre titularidade compartida das explotacións agrarias co fin de promover e favorecer a igualdade real e efectiva das mulleres no medio rural, a través do recoñecemento xurídico e económico da súa participación na actividade agraria.

## PROGRAMA 722A-PROMOCIÓN SOCIAL E DIVULGACIÓN DA TECNOLOXÍA PESQUEIRA

Dentro deste programa de gasto desenvólvense actuacións dirixidas á formación do colectivo de traballadores e traballadoras do sector pesqueiro e marisqueiro que lles permita acceder e explotar axeitadamente as tecnoloxías precisas para unha mellor explotación, xestión e comercialización dos recursos mariños e a emprender novas actividades que complementen os seus ingresos.

Salientar que está prevista a realización de actuacións para mulleres nos plans e prioridades do programa e que se tratará de fomentar a creación de empresas relacionadas co sector pesqueiro e as actividades relacionadas directamente coa pesca nas que se valore favorablemente a presenza de mulleres ou que sexan creadas a iniciativa de mulleres.

Tamén se tratará de impulsar a participación das mulleres no funcionamento das confrarías de pescadores e pescadoras, adaptando a normativa reguladora das mesmas; así como promover a paridade de sexos na composición dos órganos reitores das citadas entidades.

Por último, tamén se recollerán desagregados por sexo os indicadores en todas as actuacións o que permitirá obter datos relevantes sobre a presenza da muller no entorno pesqueiro.

*Estas actuacións poden encadrarse dentro do eixo 3 "Aproveitamento do talento feminino" e do eixo 5 "Participación activa das mulleres na sociedade".*

## PROGRAMA 723A-COMPETITIVIDADE E MELLORA DA CALIDADE DA PRODUCCIÓN PESQUEIRA E DA ACUICULTURA

Neste programa encádranse actuacións destinadas á adaptación da flota galega á dispoñibilidade dos recursos coa finalidade de evitar a sobreexplotación e acadar un desenvolvemento sostible do sector. Tamén inclúe os créditos destinados a actuacións relacionadas coa pesca costeira artesanal, destinadas a fomentar a organización e control da trazabilidade dos produtos comercializados da pesca costeira artesanal, así como os créditos para o apoio aos proxectos piloto realizados por un axente económico en cooperación cun organismo científico ou técnico que estean dirixidos á adquisición e difusión de novos coñecementos técnicos.

As mulleres desempeñan un importante papel no sector pesqueiro. Os seus oficios inclúen a pesca extractiva, o marisqueo, a acuicultura, o procesamento e a comercialización de peixe, a reparación e creación de redes, así como a administración e a xestión das empresas pesqueiras. A súa presenza nas diferentes actividades do sector pesqueiro é moi heteroxéneo, segundo os datos publicados polo IGE, no segundo trimestre de 2013 o número total de persoas ocupadas no sector da pesca e acuicultura en Galicia é de 19.200 persoas, das cales 5.100 son mulleres (26% do total), mentres que no sector do marisqueo as mulleres representan o 88,99 %.

A través do programa 723A procurarase promover a igualdade no acceso ao emprego, nas condicións de traballo e a incorporación de mulleres ás actividades de conservación, protección e sustentabilidade da explotación dos recursos mariños.

Tamén se van a deseñar ferramentas informáticas para facilitar a xestión dos plans de xestión nas que se procurará empregar unha linguaxe non sexista.

Tal e como establece o art. 11 do Regulamento (CE) nº 1198/2006, promoverase a igualdade entre homes e mulleres e a integración das cuestións de xénero nas diferentes etapas da execución do FEP e promoveranse as operacións destinadas a incrementar o papel das mulleres no sector da pesca. Para isto téñense en conta nas convocatorias a priorización de proxectos que conteñen un plan de actuación para a igualdade efectiva de mulleres e homes.

Especificamente, as axudas que se conceden aos investimentos da transformación



e comercialización de produtos pesqueiros e da acuicultura teñen un alto impacto no emprego feminino, por canto é un sector que emprega tradicionalmente a un elevado número de mulleres.

### PROGRAMA 723B-REGULACIÓN DAS PRODUCCIÓNS E DOS MERCADOS DA PESCA

Este programa financia accións como a busca de novos mercados que permitan gañar cota de comercialización ás empresas, mellorar a imaxe dos produtos da pesca e da acuicultura, aplicar unha política de calidade e fomentar a cultura do consumo dos produtos pesqueiros.

Tamén se inclúen no programa as accións a desenvolver no marco establecido polo FEP para potenciar o desenvolvemento das zonas costeiras coma un mecanismo dinamizador dos pobos costeiros.

O departamento manifesta a intención de promover a igualdade entre homes e mulleres e a integración das cuestións de xénero nas diferentes etapas da execución do FEP; así como de promover operacións destinadas a incrementar o papel das mulleres no sector da pesca.

Especificamente, nos procedementos de contratación dáselle preferencia ás empresas que teñan implantado un plan de igualdade ou, se é o caso, obtiveran a Marca Galega de Excelencia en Igualdade (neste caso, durante o ano natural seguinte ao da súa obtención), sempre que a súa proposición iguale nos seus termos á máis vantaxosa desde o punto de vista dos criterios obxectivos que serven de base para a adxudicación.

A continuación preséntanse os indicadores da Consellería relacionados coa perspectiva de xénero:

Indicadores de todas as actuacións dirixidas a persoas, desagregados por sexo

**CONSELLERÍA DO MEDIO RURAL E DO MAR**

**E1 - Cohesión Social, Benestar e Calidade de Vida.**

**OE03 - Garantir o acceso a educación e a cultura en condicións de igualdade no marco dun ensino de calidade para unha**

INDICADOR	PREVISTO
000066 Alumnado beneficiado (mulleres) (Nº)	1.110,0
000070 Alumnado beneficiado (total) (Nº)	5.926,0
000071 Alumnado beneficiado de bolsas (mulleres) (Nº)	2,0
000072 Alumnado beneficiado de bolsas (total) (Nº)	4,0
000608 Persoas beneficiadas (mulleres) (Nº)	3.341,0
000609 Persoas beneficiadas (total) (Nº)	10.444,0

**E2 - Dinamización económica, Crecemento e Emprego.**

**OE03 - Potenciar a competitividade dos sectores estratéxicos mediante a política de clústeres e o fomento da innovación e**

INDICADOR	PREVISTO
000062 Agricultores beneficiados (mulleres) (Nº)	27.150,0
000063 Agricultores beneficiados (total) (Nº)	65.600,0
000275 Empregados de empresas creadas fóra do sector pesqueiro (mulleres) (Nº)	15,0
000276 Empregados de empresas creadas fóra do sector pesqueiro (total) (Nº)	30,0
000278 Emprego asociado. Nº de mulleres beneficiadas das axudas (Nº)	6,0
000281 Emprego asociado. Nº de persoas beneficiadas das axudas (Nº)	54,0
000486 Mariscadores beneficiados (mulleres) (Nº)	200,0
000487 Mariscadores beneficiados (total) (Nº)	210,0
000745 Produtores beneficiados (total) (Nº)	10.000,0

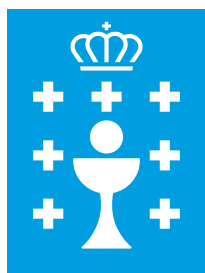
**E3 - Economía do Coñecemento.**

**OE01 - Construír unha sociedade competitiva baseándose na investigación e o desenvolvemento tecnolóxico e a innovación**

INDICADOR	PREVISTO
000279 Emprego asociado. Nº de mulleres participantes nos proxectos(Nº)	6,0
000282 Emprego asociado. Nº de persoas participantes nos proxectos(Nº)	13,0

As accións que ten previsto desenvolver este departamento merecen unha valoración positiva dende o punto de vista do xénero xa que van incidir favorablemente en:

- Potenciar o desenvolvemento profesional e o empoderamento das mulleres rurais en todos os posibles ámbitos da actividade económica.
- Potenciar a participación das mulleres nos organismos de representación profesional pertencentes ao ámbito sectorial do departamento, procurando unha presenza máis equitativa.
- Reforzar a integración do principio de transversalidade de xénero na actuación xeral da administración pública galega
- Potenciar unha participación máis ampla e diversa das mulleres no desenvolvemento económico e social de Galicia



## CONCLUSIONES:



## V. CONCLUSIÓNS:

Dende o punto de vista de inclusión da perspectiva de xénero, debe facerse unha valoración POSITIVA do proxecto de Lei de orzamentos xa que:

A memoria que acompaña ao proxecto de Lei inclúe por primeira vez un apartado específico no que cada departamento analiza dende o punto de vista da perspectiva de xénero os seus programas de gasto e as actividades, accións ou proxectos que pretende financiar indicando, de ser o caso, de qué xeito van influír na fenda de xénero.

A maior parte dos programas de gasto dos distintos departamentos da Xunta de Galicia inclúen, en maior ou menor medida, actuacións específicas que pretenden reducir as desigualdades entre mulleres e homes ou ben recollen a intención de introducir a perspectiva de xénero no deseño e/ou na execución dos proxectos que se van financiar, polo que se pode concluír que son uns orzamentos nos que se integra de xeito transversal o principio de igualdade de oportunidades, tal e como esixe a normativa estatal e autonómica e recollen numerosas directrices comunitarias.

Moitas das actuacións que se pretenden financiar nos programas de gasto encádranse nalgún dos obxectivos operativos do VI Plan Galego de igualdade entre mulleres e homes. Estratexia 2013-2015.

Esta integración transversal da perspectiva de xénero obsérvase tamén no proceso de elaboración dos orzamentos, e así a Secretaría Xeral da Igualdade participou nas reunións da comisión de obxectivos e programas que mantivo a Dirección Xeral de Planificación e Orzamentos con cada un dos departamentos da Xunta de Galicia.

Salientar e agradecer a cada vez maior implicación e sensibilización de todos os departamentos xestores sobre a necesidade de incorporar a perspectiva de xénero en todas as actuacións nas que sexa pertinente, tanto no deseño e execución das mesmas como no posterior seguimento, para o que resulta imprescindible que os programas de gasto incorporen indicadores de xénero e que se desagreguen por sexo os datos que se recollan.

