

orçamentos  
2013

**INFORME  
DAS DEPUTACIÓNS  
PROVINCIAIS**

XUNTA DE GALICIA





# MEMORIA DOS ORZAMENTOS DAS DEPUTACIÓNS PROVINCIAIS DE GALICIA



## CONTIDO

<b>I.</b>	<b>PRESENTACIÓN</b>	<b>7</b>
<b>II.</b>	<b>ORZAMENTOS DE 2013</b>	<b>11</b>
II.1.	INGRESOS	15
II.1.1.	TOTAL DEPUTACIÓN/GALICIA	15
II.1.2.	EVOLUCIÓN DE INGRESOS DO PERÍODO 2002-2012	22
II.1.3.	ORZAMENTO DE INGRESOS DA DEPUTACIÓN DA CORUÑA	29
II.1.4.	ORZAMENTO DE INGRESOS DA DEPUTACIÓN DE LUGO	33
II.1.5.	ORZAMENTO DE INGRESOS DA DEPUTACIÓN DE OURENSE	37
II.1.6.	ORZAMENTO DE INGRESOS DA DEPUTACIÓN DE PONTEVEDRA	41
II.1.7.	VARIABLES DE INGRESOS	46
II.2.	GASTOS	49
II.2.1.	TOTAL DEPUTACIÓN/GALICIA	49
II.2.2.	EVOLUCIÓN DE GASTOS DO PERÍODO 2002-2012	58
II.2.3.	ORZAMENTO DE GASTOS DA DEPUTACIÓN DA CORUÑA	63
II.2.4.	ORZAMENTO DE GASTOS DA DEPUTACIÓN DE LUGO	68
II.2.5.	ORZAMENTO DE GASTOS DA DEPUTACIÓN DE OURENSE	73
II.2.6.	ORZAMENTO DE GASTOS DA DEPUTACIÓN DE PONTEVEDRA	78
II.2.7.	VARIABLES DE GASTOS	84





## PRESENTACIÓN





## I. PRESENTACIÓN

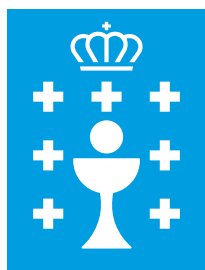
A presente Memoria reflicte os Orzamentos iniciais das catro deputacións de Galicia para o ano 2012, de acordo ao disposto na disposición adicional terceira do Estatuto de Autonomía de Galicia, que establece que os orzamentos das deputacións provinciais galegas uniranse aos da Xunta, dentro do marco xeral de coordinación coas administracións locais de Galicia.

Esta Memoria pretende, así mesmo, ser un instrumento máis de coñecemento da realidade das facendas locais, neste caso do ámbito provincial, e proporcionar unha descrición dos orzamentos sinxela e sintética.

A Memoria soamente recolle a través de táboas e gráficos as principais magnitudes orzamentarias, divididas en dúas partes: ingresos e gastos, incluíndo unha serie coa evolución de catro variables principais, como o total do orzamento, os ingresos tributarios, os gastos de persoal e as operacións de capital, ao longo dos once últimos anos (2002-2012).

Tamén se describen as finalidades dos gastos segundo a estrutura de programas, destacando as principais áreas e políticas, tanto a nivel do conxunto das catro deputacións como de cada unha delas por separado.





## ORZAMENTOS DE 2013



## II. ORZAMENTOS DE 2013

Os orzamentos que se presentan neste documento son os aprobados como iniciais para o ano 2012, para as catro deputacións galegas, presentados aquí de xeito sistemático e conxunto, coa mesma metodoloxía das memorias das deputacións dos anteriores orzamentos.

Os orzamentos preséntanse segundo o disposto na Orde do Ministerio de Economía e Facenda, EHA/3565/2008, de 3 de decembro, pola que se aproba a estrutura dos orzamentos das entidades locais:

- No tocante aos ingresos, atenderase ao artigo 9 relativo á clasificación económica do ingreso, isto é, separando as operacións correntes, as de capital e as financeiras, de acordo coa estrutura que por capítulos, artigos, conceptos e subconceptos detallase no anexo IV da Orde
- No tocante aos gastos, segundo o artigo 3, no que se recolle que os estados de gastos dos presupostos das entidades locais clasifícanse cos seguintes criterios:
  - Por programas.
  - Por categorías económicas.
  - Opcionalmente, por unidades orgánicas.

En primeiro lugar, represéntase, apoiado nuns gráficos de sectores, as diferentes porcentaxes que o orzamento de cada deputación achega ao total das catro (toda Galicia), tanto en termos absolutos como en euros per cápita. (coa poboación a 1 de xaneiro de 2012, datos provisionais do Instituto Galego de Estatística) A continuación reflíctense as principais liñas orzamentarias do orzamento de ingresos de 2012 e a súa comparativa co do ano 2011 do total deputacións e de cada unha delas por separado.

A descrición dos orzamentos provinciais comeza cunha distribución do total entre as catro e a comparativa co ano anterior, séguelle a presentación nunha táboa a distribución por capítulos e agregados orzamentarios principais do ano 2012, cos importes e porcentaxes respecto do total, xunto á comparativa co orzamento inicial do ano anterior, mostrando as variacións en porcentaxe, de cada capítulo e agregado.

Así mesmo se reflicten unha gráfica a comparativa entre os anos 2012 e 2011 dos diferentes pesos porcentuais por capítulos.

Os orzamentos aquí reflectidos son os resultantes da consolidación entre os das deputacións e os organismos autónomos, unha vez descontadas as transferencias internas, para as entidades provinciais de Lugo, Ourense e Pontevedra, mentres que no caso da Coruña non é necesaria dita consolidación.

Así, a organización das deputacións reflectidas no orzamento é a seguinte:

- 
1. Deputación da Coruña
  2. Deputación de Lugo:
    - a) Orzamento da propia deputación
    - b) Instituto Lucense de Desenvolvemento Económico e Social (IN.LU.D.E.S)
    - c) Sociedade Urbanística Provincial
  3. Deputación de Ourense,
    - a) Orzamento da propia deputación
    - b) Instituto Ourenán de Desenvolvemento Económico (IN.OR.D.E)
    - c) Padroado Provincial de Turismo
  4. Deputación de Pontevedra,
    - a) Orzamento da propia deputación
    - b) Escola Universitaria de Enfermería
    - c) Instituto para a Promoción e Equipamento de Solo Industrial da Provincia de Pontevedra (I.P.E.S.P.O.)
    - d) Escola de Canteiros
    - e) Museo Provincial
    - f) Padroado de Turismo
    - g) Caixa de Anticipos
    - h) Organismo Autónomo Provincial de Xestión de Recursos Locais (O.R.A.L.)

## II.1. INGRESOS

### II.1.1. TOTAL DEPUTACIÓNS/GALICIA

O orzamento para o ano 2012 das catro deputacións, descendeu en 22.567.950€ respecto a 2011, o que representa unha caída do 4,7%. O orzamento da Deputación da Coruña foi o que reflicte unha maior perda de peso porcentual neste conxunto pasando de ser a de maior importe das catro e coa maior porcentaxe, a un segundo lugar, cunha perda de máis de 6 puntos porcentuais na estrutura do orzamento do total deputacións.

O orzamento da deputación de Pontevedra presenta unha tendencia inversa, xa que incrementa en case 5 puntos porcentuais a súa presenza na estrutura dos orzamentos das catro deputacións, pasando do 28,7% ao 33,6%, asumindo ademais o maior importe das catro (lembrar que este orzamento é o resultante da consolidación do da propia deputación xunto aos sete organismos que nela se inscriben).

As porcentaxes sobre o total dos orzamentos das deputacións de Lugo e Ourense incrementáanse lixeiramente, sendo o de Ourense o de menor importe dos catro como vén de acontecer nos últimos anos.

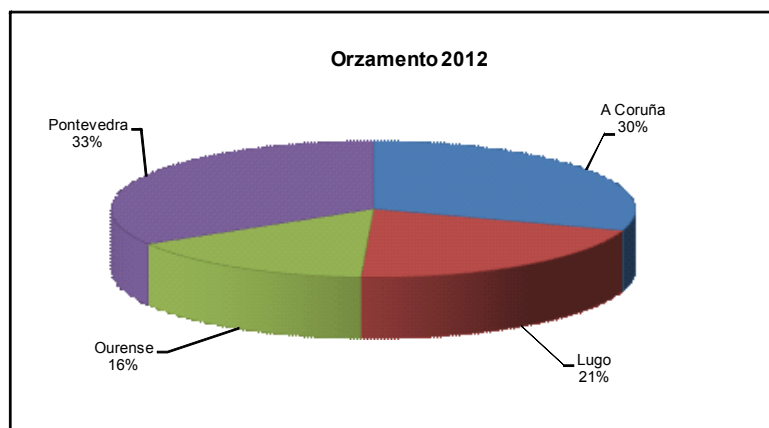
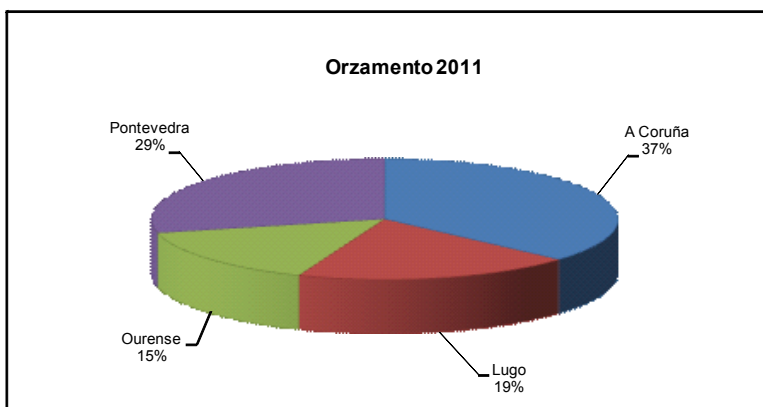
No tocante aos importes en termos de euros per cápita, o orzamento de Lugo segue a presentar o de maior importe, cun incremento de 7 € por habitante ocasionado tanto polo crecemento do seu orzamento como polo descenso da poboación respecto de 2011, aínda que nas catro provincias reflectíronse descensos de poboación.

Así o orzamento de Lugo absorbe o 35% do total, cun importe de 269 € por habitante no orzamento provincial de 2012, seguido polo de Ourense co 28% , cun importe de 216€ por habitante.

Os orzamentos das deputacións de Pontevedra e Coruña, as de maior poboación, presentan porcentaxes inferiores ao 25%, así, o de Pontevedra, presenta un peso porcentual do 21% do total dos orzamentos das catro deputacións en termos de euros por habitante, con 160€, experimentando ambos datos un incremento respecto ao ano anterior, mentres que o orzamento da Coruña, que como dicíamos sufriu un descenso importante, acada o 16% do total, con 120€ por habitante.

TOTAL INGRESOS NA COMUNIDADE AUTÓNOMA 2011-2012

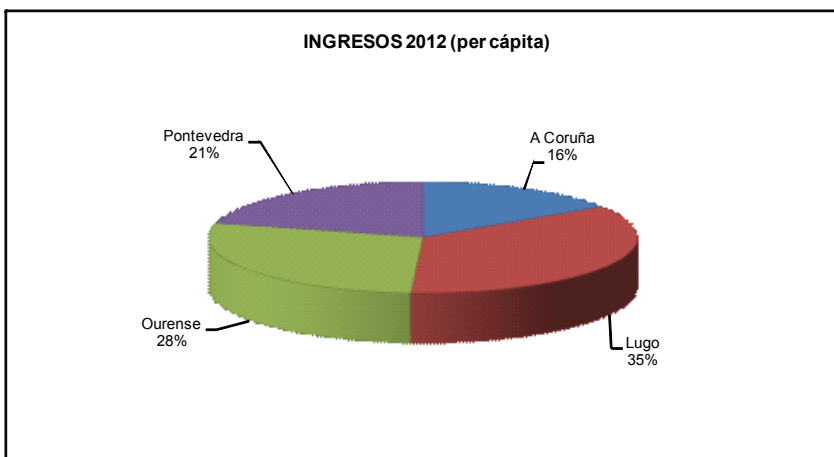
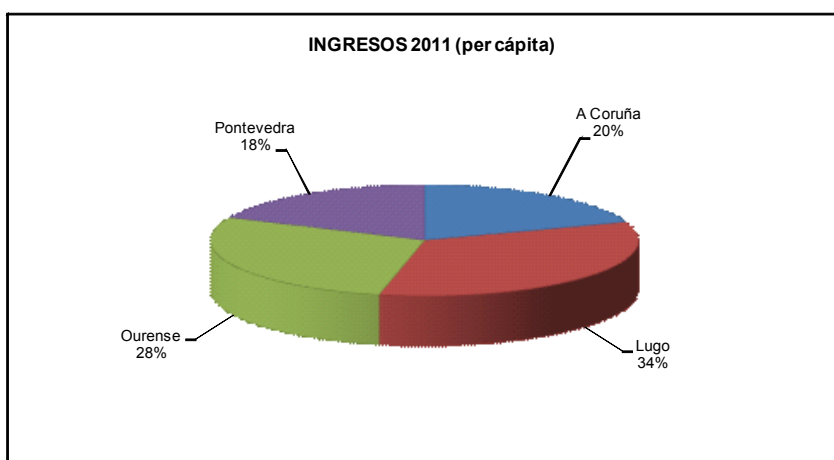
	Ano 2011	%	Ano 2012	%
A Coruña	175.045.000	36,7%	136.998.500	30,1%
Lugo	92.112.202	19,3%	93.901.797	20,6%
Ourense	73.205.471	15,3%	71.158.991	15,6%
Pontevedra	137.047.040	28,7%	152.782.475	33,6%
<b>Galicia</b>	<b>477.409.713</b>	<b>100%</b>	<b>454.841.763</b>	<b>100%</b>





TOTAL INGRESOS PER CÁPITA NA COMUNIDADE AUTÓNOMA 2011-2012

	Ano 2011	Ano 2012
A Coruña	153	120
Lugo	262	269
Ourense	220	216
Pontevedra	142	160
<b>Galicia</b>	<b>171</b>	<b>164</b>

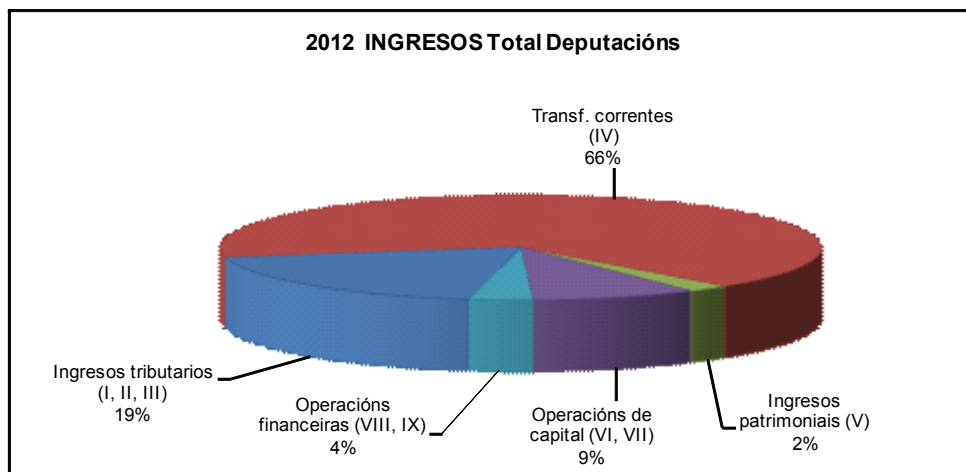
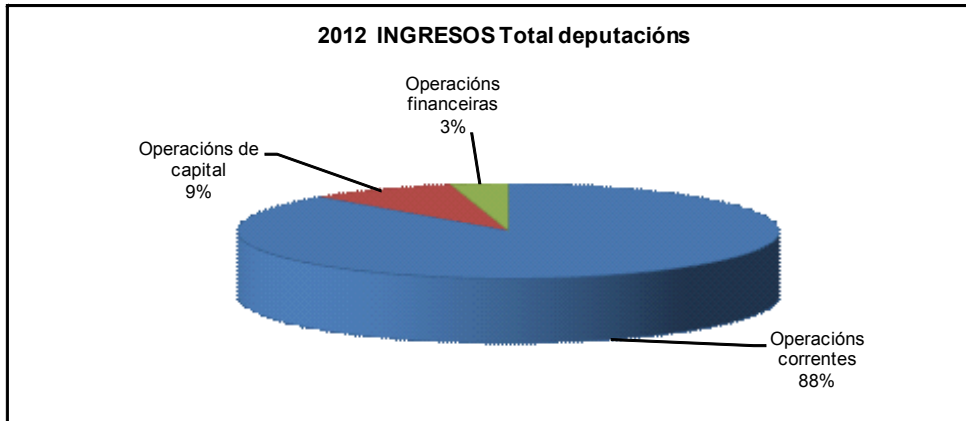


A composición do orzamento das catro deputacións, ten as seguintes liñas xerais:

- O 87,7% dos seus recursos, é dicir, 398,8 millóns de euros, son ingresos de operacións correntes, destes ingresos:
  - A partida máis cuantiosa é o capítulo IV, de transferencias, que é o de maior peso porcentual na estrutura de ingresos, co 66,3% do orzamento das catro deputacións e unha cifra de 301,8 millóns de euros.
  - Os ingresos tributarios, os procedentes dos capítulos I, II e III, representan o 19,1% do total, cun importe de 86,8 millóns de euros
  - Os ingresos do capítulo V, patrimoniais, cun importe de 10,3 millóns de euros, soamente absorben o 2,3% do total.
- O 8,9% son ingresos de capital, cun importe de 40,5 millóns de euros (capítulos VI e VII).
- Por último, as operacións financeiras representan soamente o 3,4% do total dos recursos, cunha cifra de 15,6 millóns de euros (capítulos VIII e IX).

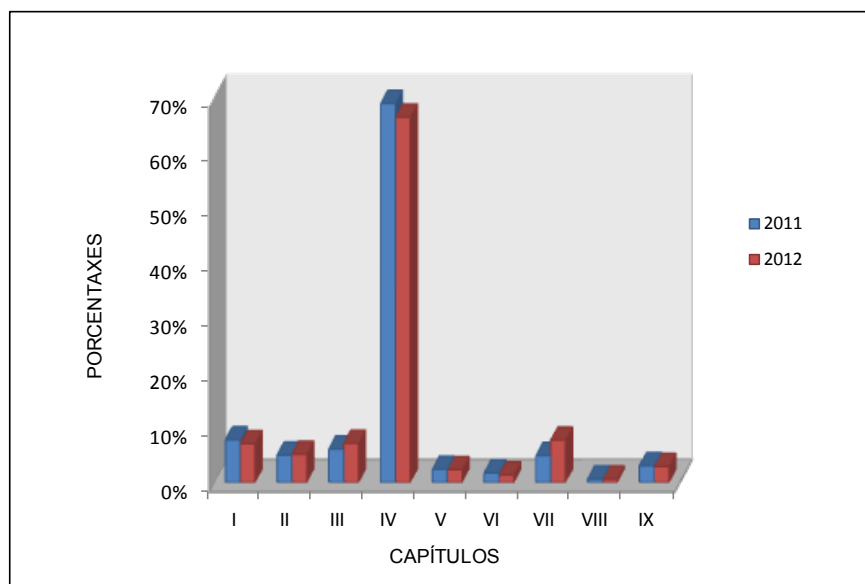
#### TOTAL DE INGRESOS DAS DEPUTACIÓNS

<b>TOTAL DEPUTACIÓNS ORZAMENTO DE INGRESOS (€)</b>		
<b>Operacións non financeiras</b>	439.288.913	96,6%
Operacións correntes	398.828.060	87,7%
Operacións de capital	40.460.853	8,9%
<b>Operacións financeiras</b>	15.552.850	3,4%
<b>TOTAL</b>	<b>454.841.763</b>	<b>100,0%</b>
<b>INGRESOS TOTAL DEPUTACIÓNS</b>		
Ingresos tributarios (I, II, III)	86.764.538	19,1%
Transf. correntes (IV)	301.756.210	66,3%
Ingresos patrimoniais (V)	10.307.312	2,3%
Operacións de capital (VI, VII)	40.460.853	8,9%
Operacións financeiras (VIII, IX)	15.552.850	3,4%
<b>TOTAL</b>	<b>454.841.763</b>	<b>100,0%</b>



**TOTAL DEPUTACIÓN  
ORZAMENTO DE INGRESOS**

CAPÍTULOS	2011		Increm. % Interanual	2012	
	IMPORTE	%		IMPORTE	%
	(euros)				
<b>OPERACIÓN NON FINANCIERAS</b>					
I. Impostos Directos	36.785.849	7,7%	-13,9%	31.683.664	7,0%
II. Impostos Indirectos	23.558.907	4,9%	-2,2%	23.028.997	5,1%
III. Taxas e Outros ingresos	28.880.103	6,0%	11,0%	32.051.878	7,0%
<i>Ingresos tributarios</i>	89.224.859	18,7%	-2,8%	86.764.538	19,1%
IV. Transferencias Correntes	328.663.209	68,8%	-8,2%	301.756.210	66,3%
V. Ingresos Patrimoniais	11.247.544	2,4%	-8,4%	10.307.312	2,3%
<b>Operacións correntes</b>	<b>429.135.612</b>	89,9%	-7,1%	<b>398.828.060</b>	87,7%
VI. Alleamento Investimentos Reais	8.125.952	1,7%	-28,6%	5.803.755	1,3%
VII. Transferencias de Capital	23.085.779	4,8%	50,1%	34.657.098	7,6%
<b>Operacións de capital</b>	<b>31.211.731</b>	6,5%	29,6%	<b>40.460.853</b>	8,9%
<b>Operacións non financeiras</b>	<b>460.347.343</b>	96,4%	-4,6%	<b>439.288.913</b>	96,6%
<b>OPERACIÓN FINANCEIRAS</b>					
VIII. Variación Activos Financeiros	2.812.370	0,6%	-5,7%	2.652.850	0,6%
IX. Variación Pasivos Financeiros	14.250.000	3,0%	-9,5%	12.900.000	2,8%
<b>Operacións financeiras</b>	<b>17.062.370</b>	3,6%	-8,8%	<b>15.552.850</b>	3,4%
<b>TOTAL INGRESOS</b>	<b>477.409.713</b>	<b>100%</b>	<b>-4,7%</b>	<b>454.841.763</b>	<b>100%</b>



O orzamento das catro deputacións reflicte un descenso interanual do 4,7%, con diminucións xeneralizadas en todos os capítulos de ingresos agás no capítulo III, de taxas e outros ingresos de natureza tributaria, que medra nun 11% e o capítulo de transferencias de capital que medra nun 50,1%, respecto do orzamento de 2011.

Ao observar a evolución dos orzamentos de cada deputación, obsérvase que os orzamentos da Coruña e Ourense reflicten descensos fronte a Lugo e Pontevedra, que manifestaron unha tendencia inversa.. Como se dicía, o orzamento da Coruña sufriu unha importante diminución, 38 millóns de euros menos que en 2011, é dicir un 21,7% de descenso interanual. Todos os seus recursos, ou ben quedaron igual que o ano anterior (como os capítulos VI e VIII respectivamente, os de menor importe), ou ben diminuíron de xeito significativo, agás o incremento de 888 mil euros da consignación das taxas e outros ingresos de natureza tributaria (capítulo III).

A variación á baixa no orzamento ourensán non é tan acusada, xa que co 2,8% de redución, 2 millóns de euros menos, soamente lle afecta aos capítulos I e IV, de impostos directos e transferencias correntes. Ao respecto hai que ter en conta o elevado peso porcentual que o capítulo IV ten na estrutura dos seus ingresos, que se en 2011 representaba o 82,9% do seu orzamento, reflectindo así a grande dependencia financeira desta entidade doutras administracións, en 2012 co descenso de 3,9 millóns de euros, reduce a porcentaxe en tres puntos porcentuais, chegando ao 79,8%, que segue a ser a maior porcentaxe deste capítulo das catro deputacións.

O orzamento consolidado da Deputación de Lugo medra un millón oitocentos mil euros, cunha porcentaxe do 1,9%. Aмосa unha redistribución dos seus agregados de ingresos, sobre todo pola forte subida dos ingresos de capital e a baixada dos correntes: as transferencias de capital duplícanse, pasando dos 6,1 millóns de euros aos 13,5 en 2012, o que significa unha ganancia de 7,7 puntos porcentuais sobre to total; pola contra as transferencias correntes descenden nun 5,8%, coa conseguinte diminución de 4,6 puntos porcentuais na estrutura de ingresos.

Ademais, obsérvase que as operacións financeiras perden peso, ao descender un punto pasando dos 5,6 millóns de euros aos 4,8 en 2012.

A variación do orzamento consolidado da deputación de Pontevedra foi a que tivo maior incremento, cunha suba de 15,7 millóns de euros, observándose que tanto os ingresos correntes como os de capital medran como conxunto en 15,8 millóns de euros, é dicir o 11,7% porcentual, mentres que soamente baixou o importe dos ingresos financeiros, (que xa tiñan un escaso peso porcentual na estrutura de ingresos, con tan só o 1%, referido unicamente ao capítulo VIII, variación de activos, ao non ter apelación ao crédito.

Tamén en Pontevedra, ao igual que no orzamento lucense o capítulo de transferencias de capital reflicte un forte crecemento, duplicando a cifra do orzamento de 2011, mais

en Pontevedra non foi a costa do capítulo IV, que tamén se incrementou, aínda que nunha proporción menor ao conxunto de ingresos, polo que perde peso relativo na composición de ingresos, pasando do 70,2% ao 67,7%.

### *II.1.2. EVOLUCIÓN DE INGRESOS DO PERÍODO 2002-2012*

De seguido preséntase unha síntese da senda que reflicten os orzamentos iniciais das deputacións galegas nos últimos 11 anos, referida ao total de recursos consignados e aos ingresos tributarios.

O total do orzamento de ingresos nestes once anos medrou de xeito continuado (en termos de euros correntes de cada ano), cunha taxa interanual media do 1,4%, aínda que tivo un punto de inflexión en 2009, ano a partir do cal, a traxectoria foi decrecente. Así obsérvase que a diferenza entre 2002 a 2009 foi do 54% de crecemento entre ambos extremos, presentando unha cifra de 610,9 millóns, con 215 millóns máis que en 2002. Pola contra, nos tres últimos anos, acumulouse un descenso do 25,5%.

No período 2002-2012 maniféstase que o orzamento de maior incremento interanual medio foi o de Pontevedra, co 3,6%, seguido polo de Lugo co 2,5% ambos por riba do total das catro deputacións. Así, o orzamento pontevedrés varía desde os 107,6 millóns de euros aos 152,8 de 2012, que é a maior cifra das catro deputacións.

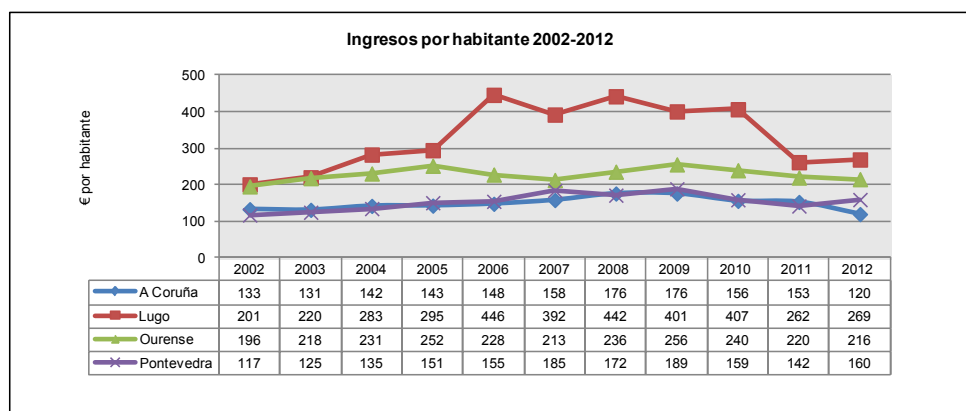
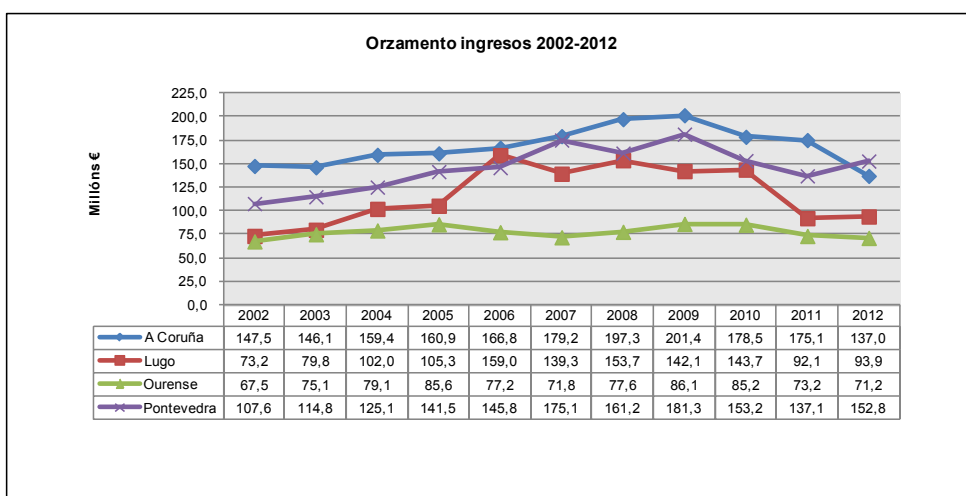
No outro extremo, o orzamento da Deputación da Coruña foi o único que diminuíu ao comparalo co do ano 2002, e presenta unha taxa media negativa do 0,7%, cun descenso de 10 millóns respecto ao importe do ano 2002; sendo o único cuxa cifra é menor que a de 2002. Como consecuencia, tamén perde a supremacía que tiña ata agora, que reflicta o maior importe das catro deputación, o que non acontece en 2012 por primeira vez.

A caída dos recursos nos últimos tres anos evidénciase en maior medida nos orzamentos das deputacións que mantiñan un maior ritmo de crecemento, a de Lugo e Coruña, ambas cunhas taxas medias de descenso interanual en torno ao 12%, aínda que en Lugo a tendencia de 2012 foi á alza, mentres que en Coruña o descenso deste último orzamento foi moi acusado.

O orzamento de Pontevedra, que como se viu foi o que maior crecemento tivo nos últimos once anos, presentou tamén o menor descenso desde 2009, cunha taxa media de diminución interanual do 5,6%. Deste xeito móstrase como o orzamento pontevedrés de 2012, se ben presenta unha cifra menor ao do ano 2009, reflicte unha recuperación importante, case alcanzando o importe do ano 2010.

TOTAL ORZAMENTO INGRESOS

	Millóns de euros											Incremento interanual medio
	2002	2003	2004	2005	2006	2007	2008	2009	2010	2011	2012	
<b>A Coruña</b>	147,5	146,1	159,4	160,9	166,8	179,2	197,3	201,4	178,5	175,1	137,0	-0,7%
<b>Lugo</b>	73,2	79,8	102,0	105,3	159,0	139,3	153,7	142,1	143,7	92,1	93,9	2,5%
<b>Ourense</b>	67,5	75,1	79,1	85,6	77,2	71,8	77,6	86,1	85,2	73,2	71,2	0,5%
<b>Pontevedra</b>	107,6	114,8	125,1	141,5	145,8	175,1	161,2	181,3	153,2	137,1	152,8	3,6%
<b>Galicia</b>	<b>395,9</b>	<b>415,8</b>	<b>465,6</b>	<b>493,4</b>	<b>548,9</b>	<b>565,5</b>	<b>589,7</b>	<b>610,9</b>	<b>560,6</b>	<b>477,4</b>	<b>454,8</b>	<b>1,4%</b>



Tal e como se reflicte na gráfica de liñas, o orzamento da Coruña que era o de maior importe, foise reducindo fronte ao orzamento de Pontevedra, chegando a ser superado polo de Pontevedra neste último ano.

Na actualidade a cifra orzamentaria nas deputacións de Lugo, e Ourense, (esta última mantivo unha traxectoria máis plana en todos os anos e o menor importe das catro), está por debaixo das de Pontevedra e Coruña, polo que volven a mostrar diverxencia entre elas.

Se engadimos a variable poboacional, tomando en todos os anos do período as cifras provisionais de poboación de cada ano, obsérvase claramente a gran diferenza entre a cifra do orzamento da deputación de Lugo, que partindo xa en 2002 da maior cifra per cápita, de 201 €, foi aumentando a diferenza ao longo do período, reflectindo en 2006 o seu teito, cun valor de 446€/hab., tres veces superior ao importe de A Coruña, e o dobre ca o de 2002. En 2007 presentou un descenso interanual seguido por novos incrementos, ata chegar á cifra de 2012, con 269€/hab. co que a superioridade que mantiña respecto do resto, non é tan alta.

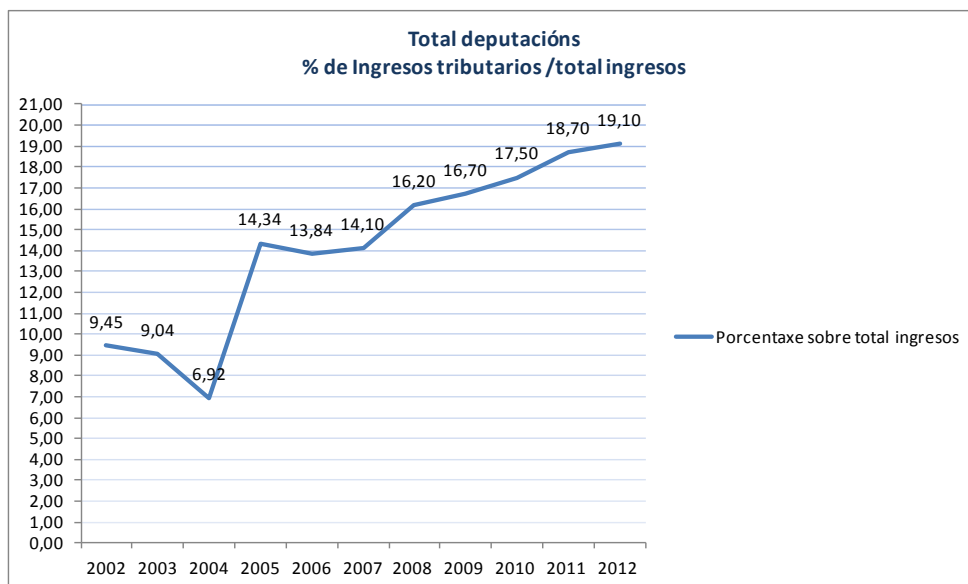
O dato máis baixo preséntase no orzamento por habitante de Coruña, con 120 euros, menos da metade do dato de Lugo. Séguelle o importe en euros por habitante en Pontevedra, que con 160€ supera claramente ao de Coruña. A evolución en Ourense foi menor ao longo do período analizado, presentando a segunda cifra, tendo en conta que é a provincia con menor poboación das catro.

A evolución da cifra de ingresos tributarios (impostos directos, indirectos e máis as taxas, prezos públicos e outros ingresos) presentou un crecemento nos anos do período 2002-2012 de maior intensidade ca o total de ingresos, presentando unha taxa de crecemento medio interanual do 8,8% para o total das catro deputacións, cunha traxectoria de estancamento e descenso moderado nos tres primeiros anos. No ano 2005, motivado pola nova lexislación das facendas locais, a cifra experimentara un importante crecemento, máis que duplicando a contía de 2004, cun incremento interanual do 119%. A partir dese exercicio os ingresos tributarios presentaron unha traxectoria de crecementos continuados máis moderados, ata os tres últimos anos, nos que acumulou un descenso de 15 millóns, que representaba o 14,9% menor, reflectindo unha taxa media de diminución do 5,2% nestes tres anos, menor que o total de ingresos).

Isto significa que se ben os ingresos tributarios descenderon nos últimos tres anos, ao facelo en menor proporción que o total de recursos, ganaron en peso relativo na estrutura de ingresos das deputacións galegas no seu conxunto.

En definitiva, tal e como se pode comprobar na gráfica que se xunta, a evolución da porcentaxe dos ingresos tributarios na estrutura de ingresos das deputacións provinciais, presenta unha traxectoria crecente, pasando do 9,5% en 2002 ao 14,3% do ano 2005, primeiro orzamento logo da modificación lexislativa. Desde ese ano os ingresos de natureza tributaria foron medrando a súa porcentaxe, chegando a supoñer o 19,1% do total dos recursos das catro deputacións.



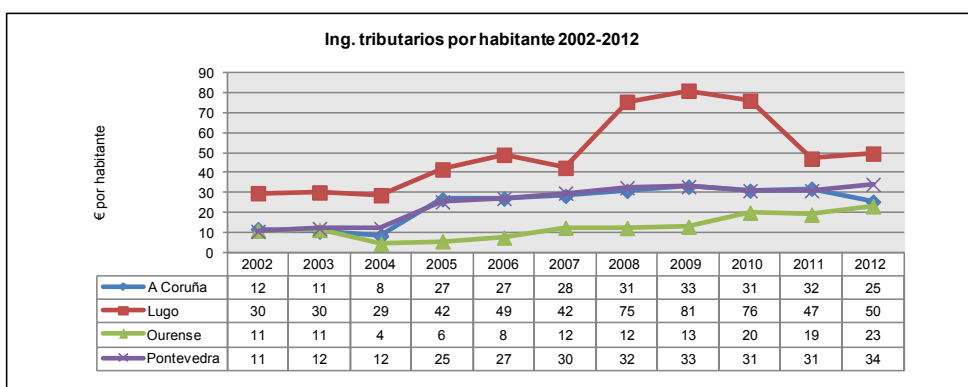
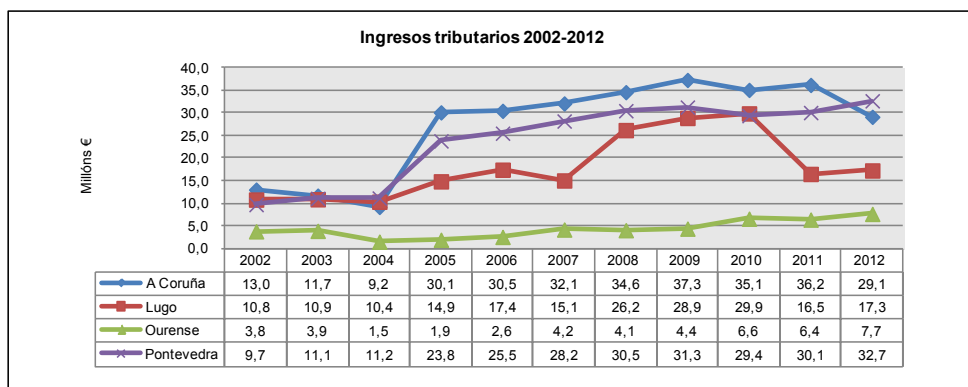


Ademais o efecto á alza, continuou ao longo do resto do período, se ben nestes últimos anos, a perda acontecida noutros ingresos (tanto polo descenso do recurso ao crédito (capítulo IX) como a diminución das transferencias doutras administracións, provocaron unha menor dependencia orzamentaria a costa dunha maior presión tributaria.

INGRESOS TRIBUTARIOS

Millóns de euros

	2002	2003	2004	2005	2006	2007	2008	2009	2010	2011	2012	Inc. interanu al medio
<b>A Coruña</b>	13,0	11,7	9,2	30,1	30,5	32,1	34,6	37,3	35,1	36,2	29,1	8,4%
<b>Lugo</b>	10,8	10,9	10,4	14,9	17,4	15,1	26,2	28,9	29,9	16,5	17,3	4,8%
<b>Ourense</b>	3,8	3,9	1,5	1,9	2,6	4,2	4,1	4,4	6,6	6,4	7,7	7,2%
<b>Pontevedra</b>	9,7	11,1	11,2	23,8	25,5	28,2	30,5	31,3	29,4	30,1	32,7	12,9%
<b>Galicia</b>	<b>37,4</b>	<b>37,6</b>	<b>32,2</b>	<b>70,7</b>	<b>76,0</b>	<b>79,6</b>	<b>95,4</b>	<b>101,9</b>	<b>98,1</b>	<b>89,2</b>	<b>86,8</b>	<b>8,8%</b>



As traxectorias da cifra de ingresos tributarios presentan dous grupos claramente diferenciados: por unha banda, a senda reflectida polo orzamento da Deputación de Ourense, que mostra en todos os anos do período analizado a cifra máis baixa, cun ritmo de crecemento do 7,2% de taxa media, o que derivou nun maior distanciamento ou maior brecha coas outras deputacións.

O outro grupo de traxectorias, formado polo resto de orzamentos provinciais, manifesta que se ben nos tres primeiros anos as cifras de ingresos tributarios eran moi próximas entre si, a partir de 2005, foise abrindo unha maior diferenza, presentando neses anos o orzamento de Lugo o menor importe, aínda que foi converxendo coas outras dúas deputacións cuns ritmos de crecementos maiores, ata que en 2010 presentaron cifras moi

preto unhas das outras. En 2011 prodúcese un novo mínimo na cifra do orzamento da deputación de Lugo, cunha forte caída, do 38,6%, que fai diverxer a súa cifra, manifestando en 2012 un lixeiro incremento.

Como se observa na táboa adxunta, os ingresos tributarios do orzamento da deputación de Pontevedra foron os que medraron a un maior ritmo, cunha taxa media interanual do 12,9%, moi superior as taxas dos outros orzamentos, con maiores diferenzas nas de Lugo e Ourense, sendo a taxa de crecemento do orzamento coruñés máis próximo cunha taxa do 8,4%. Tamén Pontevedra tivo maior crecemento, se descontamos da senda os dous últimos exercicios, que foron os que presentaron descensos, de xeito que ata 2009, no orzamento de Pontevedra a taxa media de crecemento foi do 18,2%, superior á taxas dos orzamentos coruñeses e ourensáns.

Ao ter en conta o tamaño poboacional, obsérvase claramente unha gran diferenza nos datos reflectidos en termos de euros por habitante no orzamento lucense, moi superior ao resto, en todos os anos do período analizado, describindo a maior superioridade nos anos 2007 a 2010.

En segundo lugar os datos de ingresos tributarios por habitante nos orzamentos de Pontevedra e Coruña que seguen case a mesma traxectoria, compartindo unha mesma liña de evolución, agás a brecha que se produce en 2012, ao separarse o dato da Coruña, por mor do seu descenso.

Por último, o importe dos ingresos tributarios divididos pola poboación do orzamento da Deputación de Ourense que presentou en todos os anos do período analizado os valores máis baixos, aínda que en 2012, reduce a distancia respecto da Coruña, xa que reflectiron tendencias contrarias, creceu en Ourense e diminuíu na Coruña.

## INTRODUCCIÓN AOS ORZAMENTOS INDIVIDUAIS DE INGRESOS POR DEPUTACIÓN

A continuación descríbense graficamente, de xeito individual, os orzamentos de ingresos de cada unha das deputacións provinciais, coa seguinte secuencia de datos expresivos das principais variables orzamentarias:

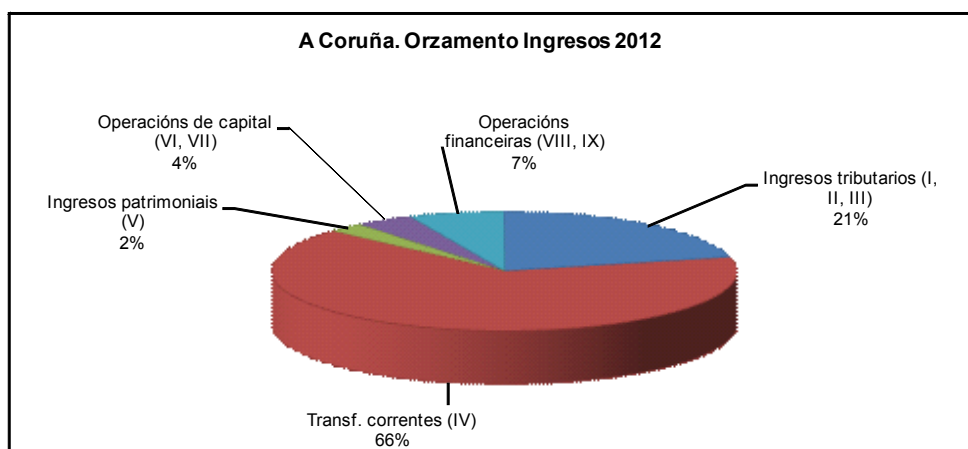
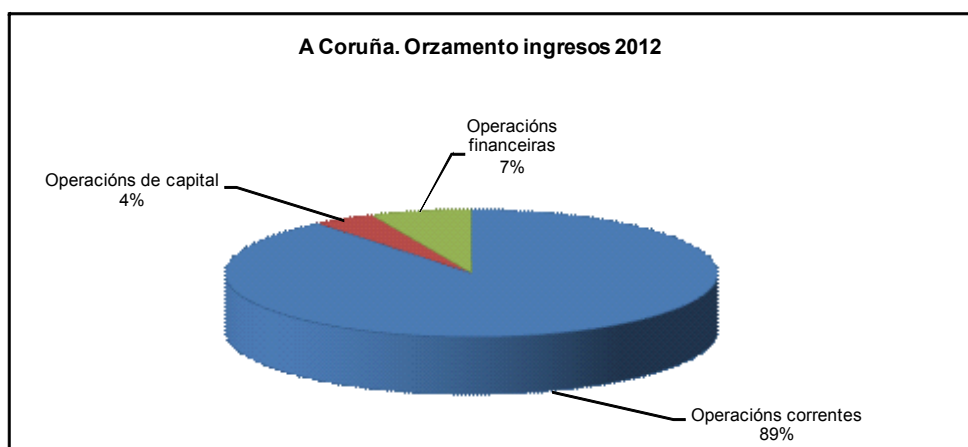
- En primeiro lugar, descríbese nunha mesma páxina a estrutura básica dos ingresos, como se reflicte nunha táboa sintética que recolle os importes de operacións correntes e de capital, que conforman os ingresos non financeiros; e as súas porcentaxes respecto do total. Así mesmo figuran os gráficos de distribución dos diferentes compoñentes de ingresos.
- En segundo lugar, figura a táboa comprensiva do orzamento inicial 2012, como resultado do estado da consolidación cos OO.AA., e a comparación co orzamento do ano 2011. Así mesmo figura un gráfico coas diferentes porcentaxes de cada capítulo de gastos en 2011 e 2012.
- En terceiro lugar, descríbese a evolución no período 2002-2012 do total do orzamento de ingresos e dos ingresos tributarios.

Os datos refírense a euros correntes de cada ano, e móstranse coa seguinte orde:

- Táboa comprensiva dos datos da variable obxecto da evolución, expresada en millóns de euros, de cada deputación e a súa comparativa do total deputacións (Galicia), e a taxa de crecemento interanual (%)
- Gráfico de traxectorias, cos datos da táboa anterior (millóns de euros)
- Gráfico coas traxectorias de cada deputación e a media de Galicia, en termos de euros por habitante.

### II.1.3. ORZAMENTO DE INGRESOS DA DEPUTACIÓN DA CORUÑA

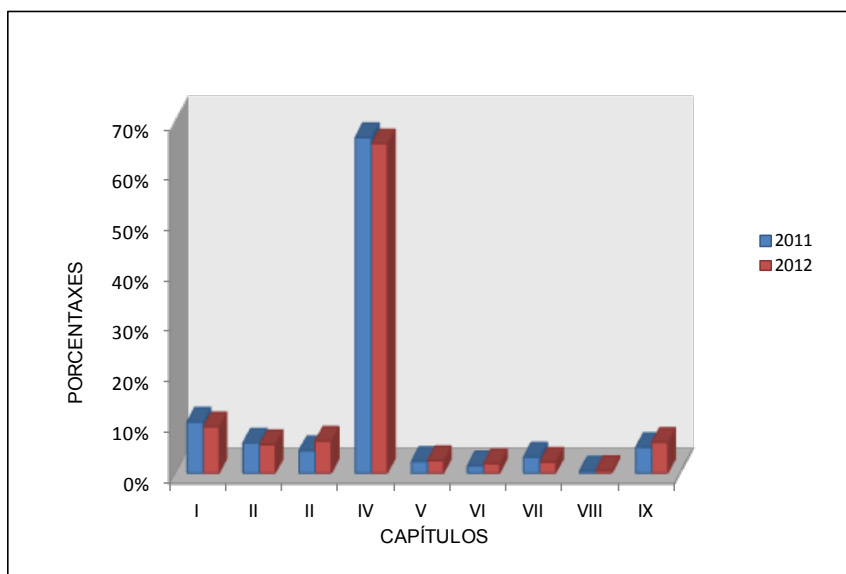
ORZAMENTO A CORUÑA (€)		
<b>Operacións non financeiras</b>	<b>127.868.500</b>	<b>93,3%</b>
Operacións correntes	122.244.322	89,2%
Operacións de capital	5.624.178	4,1%
<b>Operacións financeiras</b>	<b>9.130.000</b>	<b>6,7%</b>
<b>TOTAL</b>	<b>136.998.500</b>	<b>100,0%</b>
INGRESOS A CORUÑA		
Ingresos tributarios (I, II, III)	29.141.461	21,3%
Transf. correntes (IV)	89.707.756	65,5%
Ingresos patrimoniais (V)	3.395.105	2,5%
Operacións de capital (VI, VII)	5.624.178	4,1%
Operacións financeiras (VIII, IX)	9.130.000	6,7%
<b>TOTAL</b>	<b>136.998.500</b>	<b>100,0%</b>



**DEPUTACIÓN DA CORUÑA  
ORZAMENTO DE INGRESOS**

(euros)

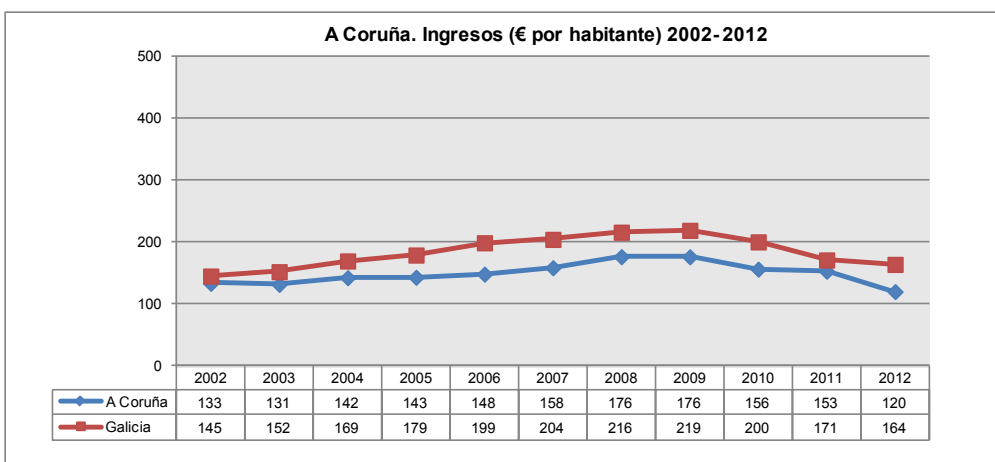
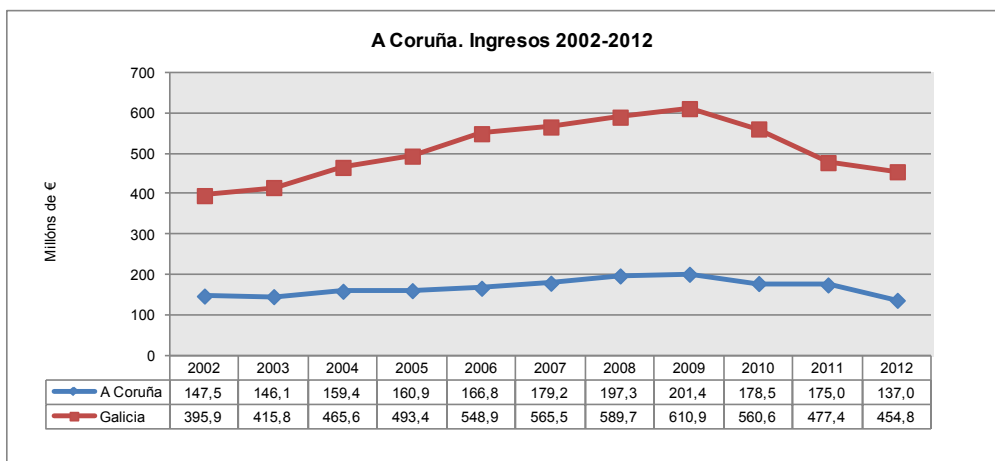
CAPÍTULOS	2011		Increm. % Interanual	2012	
	IMPORTE	%		IMPORTE	%
<b>OPERACIÓN NON FINANCIERAS</b>					
I. Impostos Directos	17.790.389	10,2%	-29,1%	12.617.780	9,2%
II. Impostos Indirectos	10.540.897	6,0%	-26,3%	7.771.040	5,7%
III. Taxas e Outros ingresos	7.864.685	4,5%	11,3%	8.752.640	6,4%
<i>Ingresos tributarios</i>	36.195.971	20,7%	-19,5%	29.141.461	21,3%
IV. Transferencias Correntes	116.776.887	66,7%	-23,2%	89.707.756	65,5%
V. Ingresos Patrimoniais	4.121.911	2,4%	-17,6%	3.395.105	2,5%
<b>Operacións correntes</b>	<b>157.094.769</b>	<b>89,7%</b>	<b>-22,2%</b>	<b>122.244.322</b>	<b>89,2%</b>
VI. Alleamento Investimentos Reais	2.600.400	1,5%	0,0%	2.600.400	1,9%
VII. Transferencias de Capital	5.619.831	3,2%	-46,2%	3.023.778	2,2%
<b>Operacións de capital</b>	<b>8.220.231</b>	<b>4,7%</b>	<b>-31,6%</b>	<b>5.624.178</b>	<b>4,1%</b>
<b>Operacións non financeiras</b>	<b>165.315.000</b>	<b>94,4%</b>	<b>-22,7%</b>	<b>127.868.500</b>	<b>93,3%</b>
<b>OPERACIÓN FINANCEIRAS</b>					
VIII. Variación Activos Financeiros	730.000	0,4%	0,0%	730.000	0,5%
IX. Variación Pasivos Financeiros	9.000.000	5,1%	-6,7%	8.400.000	6,1%
<b>Total Operacións financeiras</b>	<b>9.730.000</b>	<b>5,6%</b>	<b>-6,2%</b>	<b>9.130.000</b>	<b>6,7%</b>
<b>TOTAL INGRESOS</b>	<b>175.045.000</b>	<b>100%</b>	<b>-21,7%</b>	<b>136.998.500</b>	<b>100%</b>



**A CORUÑA**  
**TOTAL ORZAMENTO INGRESOS**

Millóns de euros

	2002	2003	2004	2005	2006	2007	2008	2009	2010	2011	2012	Inc. interanual medio
A Coruña	147,5	146,1	159,4	160,9	166,8	179,2	197,3	201,4	178,5	175,0	137,0	-0,7%
Galicia	395,9	415,8	465,6	493,4	548,9	565,5	589,7	610,9	560,6	477,4	454,8	1,4%

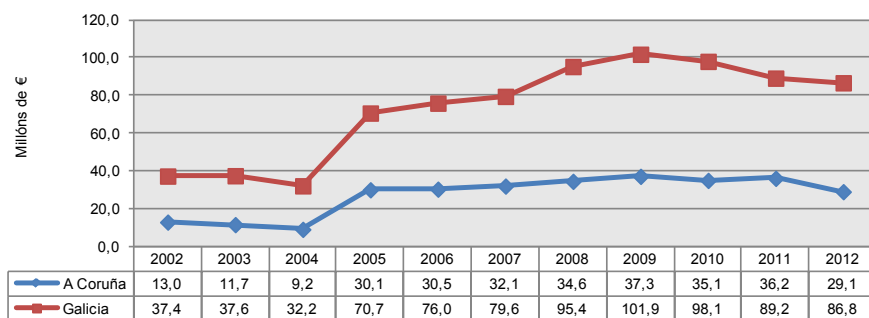


**A CORUÑA  
INGRESOS TRIBUTARIOS**

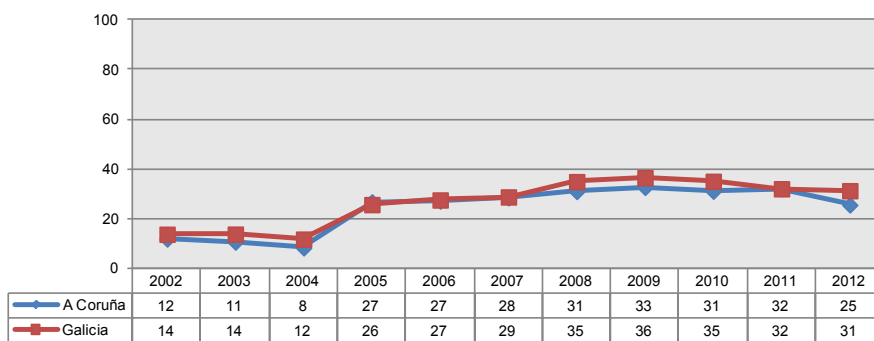
Millóns de euros

	2002	2003	2004	2005	2006	2007	2008	2009	2010	2011	2012	Inc. interanual medio
A Coruña	13,0	11,7	9,2	30,1	30,5	32,1	34,6	37,3	35,1	36,2	29,1	8,4%
Galicia	37,4	37,6	32,2	70,7	76,0	79,6	95,4	101,9	98,1	89,2	86,8	8,8%

**A Coruña. Ingresos Tributarios 2002-2012**



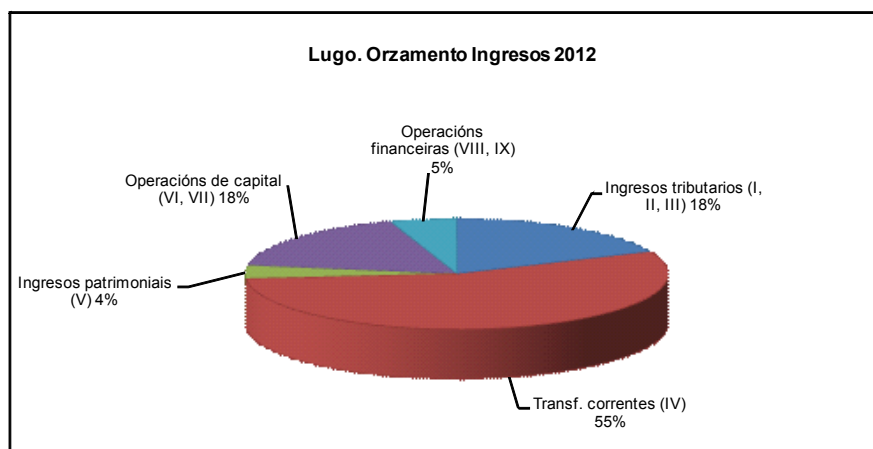
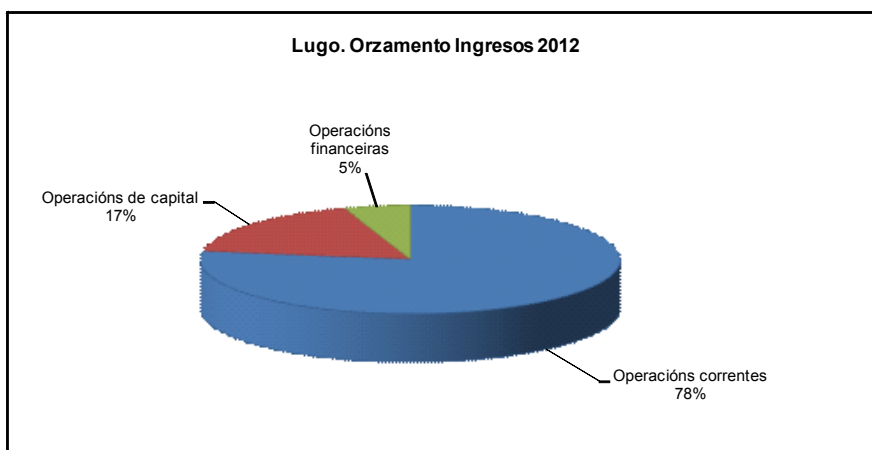
**A Coruña. Ingresos Tributarios (€ por habitante) 2002-2012**





### II.1.4. ORZAMENTO DE INGRESOS DA DEPUTACIÓN DE LUGO

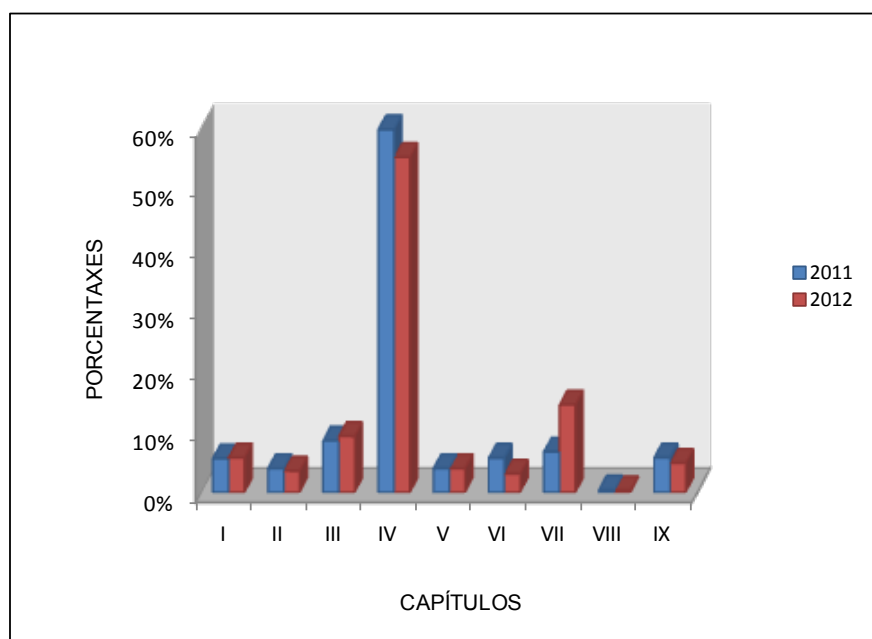
ORZAMENTO LUGO (€)		
<b>Operacións non financeiras</b>	89.101.797	94,9%
Operacións correntes	72.738.147	77,5%
Operacións de capital	16.363.651	17,4%
<b>Operacións financeiras</b>	4.800.000	5,1%
<b>TOTAL</b>	<b>93.901.797</b>	<b>100,0%</b>
<b>INGRESOS LUGO</b>		
Ingresos tributarios (I, II, III)	17.272.300	18,4%
Transf. correntes (IV)	51.786.953	55,2%
Ingresos patrimoniais (V)	3.678.894	3,9%
Operacións de capital (VI, VII)	16.363.651	17,4%
Operacións financeiras (VIII, IX)	4.800.000	5,1%
<b>TOTAL</b>	<b>93.901.797</b>	<b>100,0%</b>



DEPUTACIÓN DE LUGO  
ORZAMENTO DE INGRESOS

(euros)

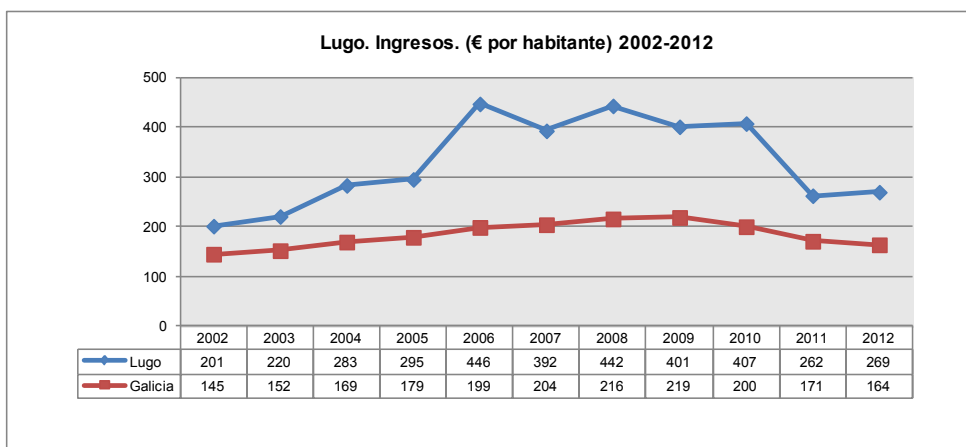
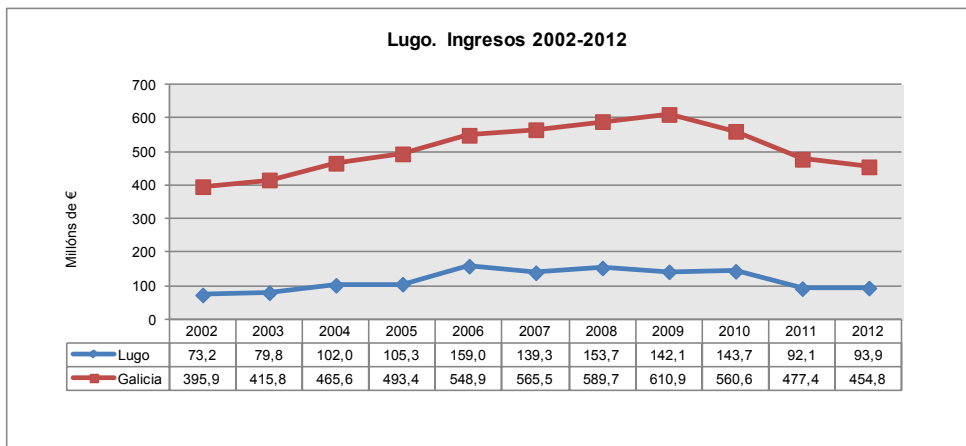
CAPITULOS	2011		Increm. % Interanual	2012	
	IMPORTE	%		IMPORTE	%
<b>OPERACIONES NON FINANCIERAS</b>					
I. Impuestos Directos	5.114.560	5,6%	4,1%	5.324.523	5,7%
II. Impuestos Indirectos	3.596.500	3,9%	-8,3%	3.299.067	3,5%
III. Tasas e Outros ingresos	7.818.416	8,5%	10,6%	8.648.710	9,2%
<i>Ingresos tributarios</i>	16.529.476	17,9%	4,5%	17.272.300	18,4%
IV. Transferencias Correntes	54.995.825	59,7%	-5,8%	51.786.953	55,2%
V. Ingresos Patrimoniais	3.617.000	3,9%	1,7%	3.678.894	3,9%
<b>Operacións correntes</b>	<b>75.142.301</b>	<b>81,6%</b>	<b>-3,2%</b>	<b>72.738.147</b>	<b>77,5%</b>
VI. Alleamento Investimentos Reais	5.200.452	5,6%	-45,2%	2.850.355	3,0%
VII. Transferencias de Capital	6.149.450	6,7%	119,7%	13.513.296	14,4%
<b>Operacións de capital</b>	<b>11.349.901</b>	<b>12,3%</b>	<b>44,2%</b>	<b>16.363.651</b>	<b>17,4%</b>
<b>Operacións non financeiras</b>	<b>86.492.202</b>	<b>93,9%</b>	<b>3,0%</b>	<b>89.101.797</b>	<b>94,9%</b>
<b>OPERACIONES FINANCIERAS</b>					
VIII. Variación Activos Financeiros	370.000	0,4%	-18,9%	300.000	0,3%
IX. Variación Pasivos Financeiros	5.250.000	5,7%	-14,3%	4.500.000	4,8%
<b>Operacións financeiras</b>	<b>5.620.000</b>	<b>6,1%</b>	<b>-14,6%</b>	<b>4.800.000</b>	<b>5,1%</b>
<b>TOTAL INGRESOS</b>	<b>92.112.202</b>	<b>100%</b>	<b>1,9%</b>	<b>93.901.797</b>	<b>100%</b>



**LUGO**  
**TOTAL ORZAMENTO INGRESOS**

Milóns de euros

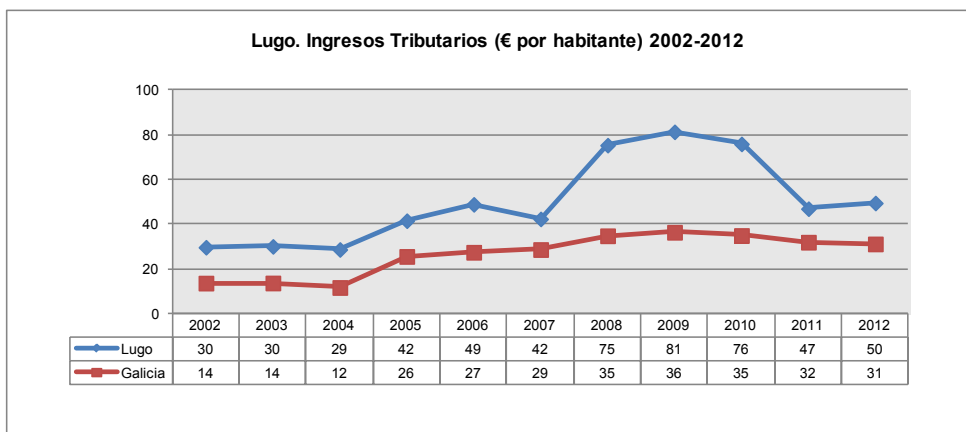
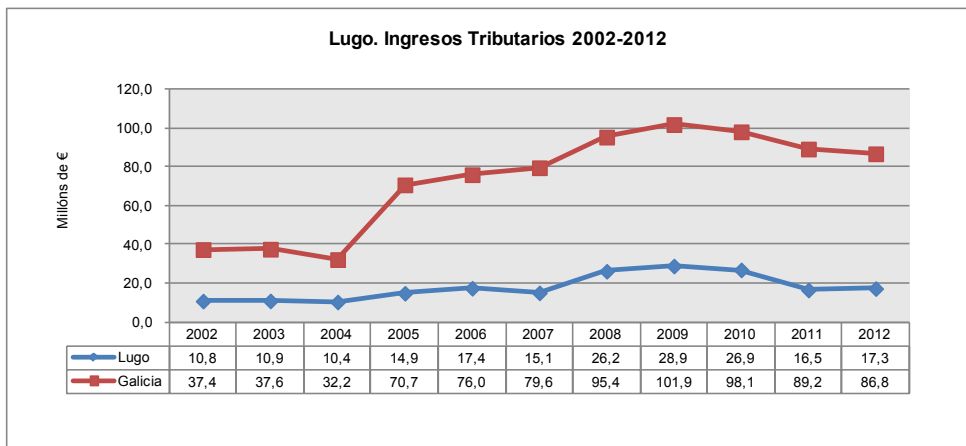
	2002	2003	2004	2005	2006	2007	2008	2009	2010	2011	2012	Inc. interanual medio
Lugo	73,2	79,8	102,0	105,3	159,0	139,3	153,7	142,1	143,7	92,1	93,9	2,5%
Galicia	395,9	415,8	465,6	493,4	548,9	565,5	589,7	610,9	560,6	477,4	454,8	1,4%



**LUGO**  
**INGRESOS TRIBUTARIOS**

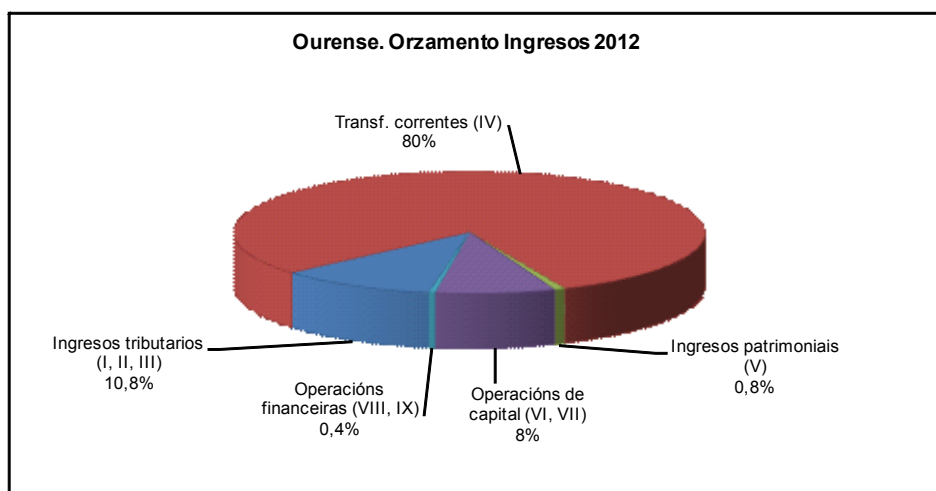
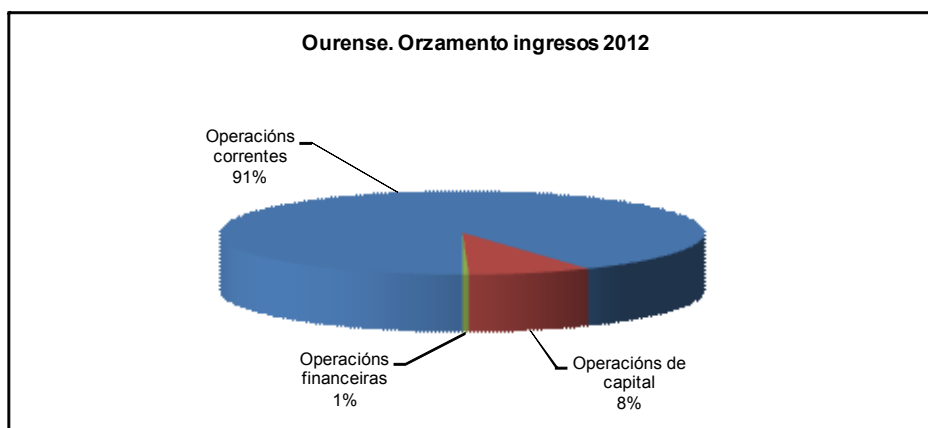
Milións de euros

	2002	2003	2004	2005	2006	2007	2008	2009	2010	2011	2012	Inc interanual medio
Lugo	10,8	10,9	10,4	14,9	17,4	15,1	26,2	28,9	26,9	16,5	17,3	4,8%
Galicia	37,4	37,6	32,2	70,7	76,0	79,6	95,4	101,9	98,1	89,2	86,8	8,8%



### II.1.5. ORZAMENTO DE INGRESOS DA DEPUTACIÓN DE OURENSE

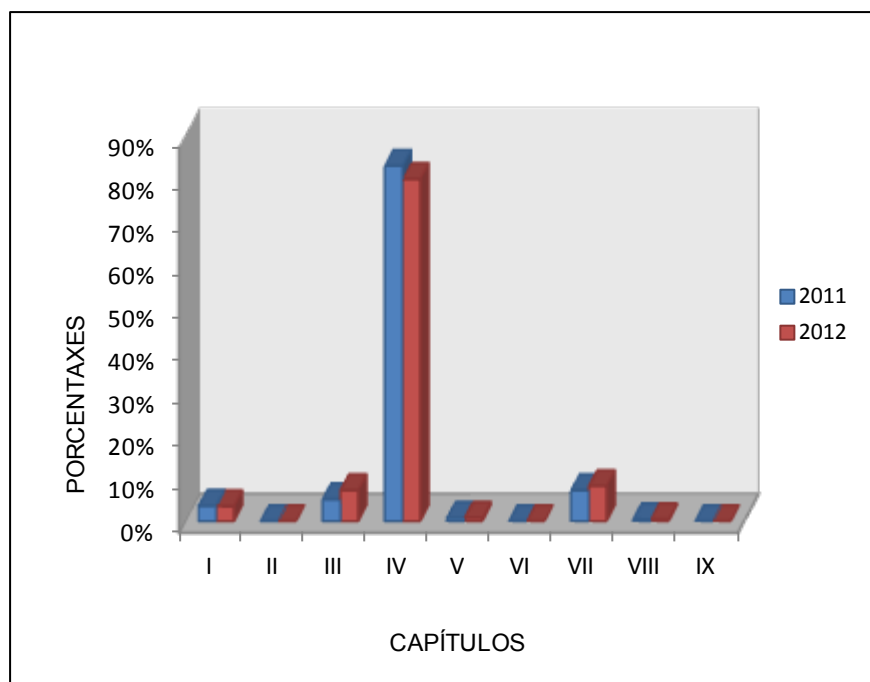
ORZAMENTO OURENSE (€)		
<b>Operacións non financeiras</b>	70.858.991	99,6%
Operacións correntes	65.008.091	91,4%
Operacións de capital	5.850.900	8,2%
<b>Operacións financeiras</b>	300.000	0,4%
<b>TOTAL</b>	<b>71.158.991</b>	<b>100,0%</b>
INGRESOS OURENSE		
Ingresos tributarios (I, II, III)	7.658.209	10,8%
Transf. correntes (IV)	56.797.619	79,8%
Ingresos patrimoniais (V)	552.263	0,8%
Operacións de capital (VI, VII)	5.850.900	8,2%
Operacións financeiras (VIII, IX)	300.000	0,4%
<b>TOTAL</b>	<b>71.158.991</b>	<b>100,0%</b>



DEPUTACIÓN DE OURENSE  
ORZAMENTO DE INGRESOS

(euros)

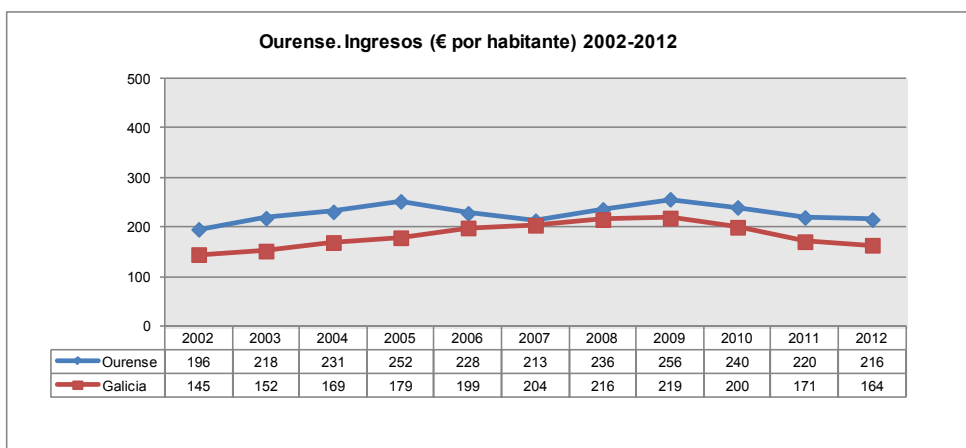
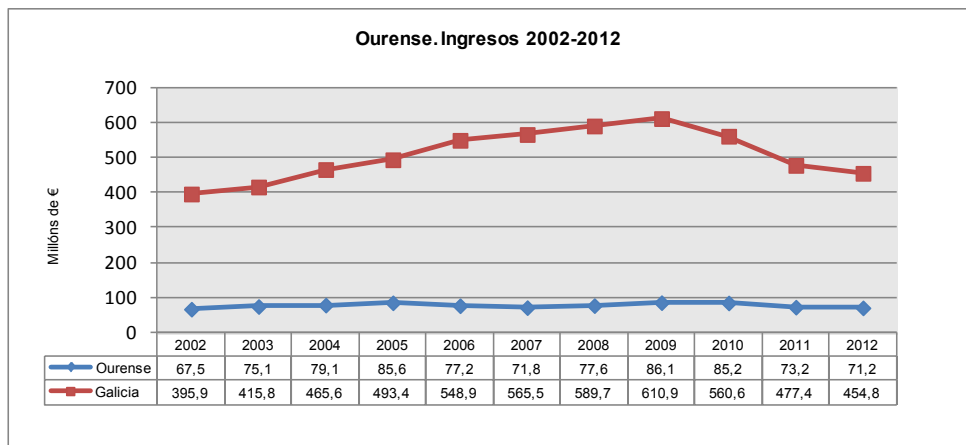
CAPÍTULOS	2011		Increm. % Interanual	2012	
	IMPORTE	%		IMPORTE	%
<b>OPERACIONES NON FINANCIERAS</b>					
I. Impuestos Directos	2.600.000	3,6%	-3,8%	2.500.000	3,5%
II. Impuestos Indirectos	0	0,0%		0	0,0%
III. Taxas e Outros ingresos	3.765.512	5,1%	37,0%	5.158.209	7,2%
<i>Ingresos tributarios</i>	6.365.512	8,7%	20,3%	7.658.209	10,8%
IV. Transferencias Correntes	60.700.870	82,9%	-6,4%	56.797.619	79,8%
V. Ingresos Patrimoniais	546.263	0,7%	1,1%	552.263	0,8%
<b>Operacións correntes</b>	<b>67.612.645</b>	<b>92,4%</b>	<b>-3,9%</b>	<b>65.008.091</b>	<b>91,4%</b>
VI. Alleamento Investimentos Reais	3.000	0,0%	0,0%	3.000	0,0%
VII. Transferencias de Capital	5.289.826	7,2%	10,5%	5.847.900	8,2%
<b>Operacións de capital</b>	<b>5.292.826</b>	<b>7,2%</b>	<b>10,5%</b>	<b>5.850.900</b>	<b>8,2%</b>
<b>Operacións non financeiras</b>	<b>72.905.471</b>	<b>99,6%</b>	<b>-2,8%</b>	<b>70.858.991</b>	<b>99,6%</b>
<b>OPERACIONES FINANCIERAS</b>					
VIII. Variación Activos Financeiros	300.000	0,4%	0,0%	300.000	0,4%
IX. Variación Pasivos Financeiros	0	0,0%		0	0,0%
<b>Operacións financeiras</b>	<b>300.000</b>	<b>0,4%</b>	<b>0,0%</b>	<b>300.000</b>	<b>0,4%</b>
<b>TOTAL INGRESOS</b>	<b>73.205.471</b>	<b>100%</b>	<b>-2,8%</b>	<b>71.158.991</b>	<b>100%</b>



**OURENSE  
TOTAL ORZAMENTO INGRESOS**

Millóns de euros

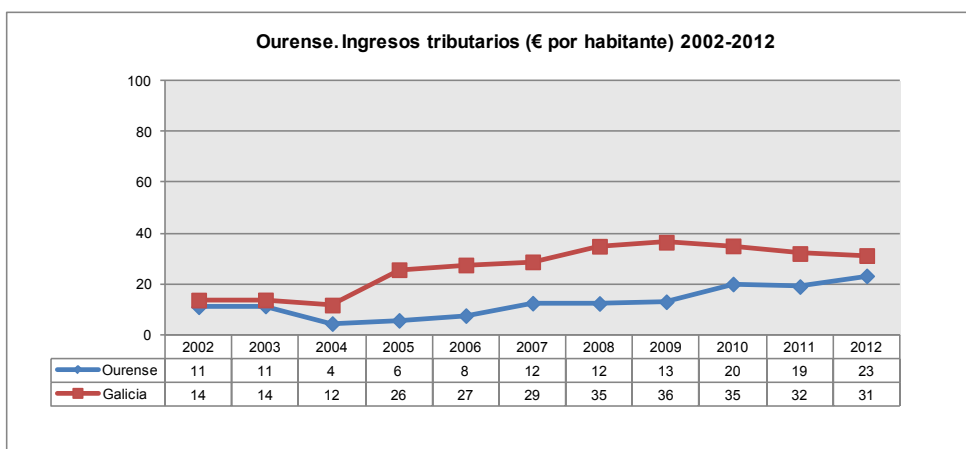
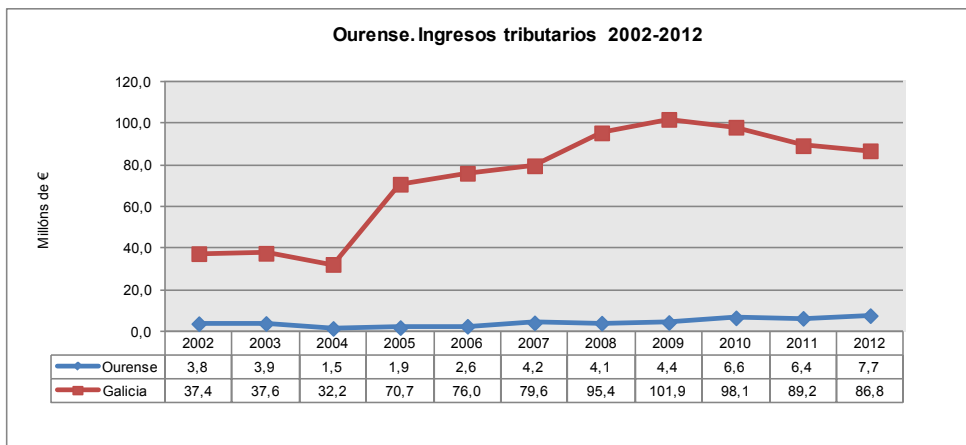
	2002	2003	2004	2005	2006	2007	2008	2009	2010	2011	2012	Inc. interanual medio
Ourense	67,5	75,1	79,1	85,6	77,2	71,8	77,6	86,1	85,2	73,2	71,2	0,5%
Galicia	395,9	415,8	465,6	493,4	548,9	565,5	589,7	610,9	560,6	477,4	454,8	1,4%



**OURENSE  
INGRESOS TRIBUTARIOS**

Milóns de euros

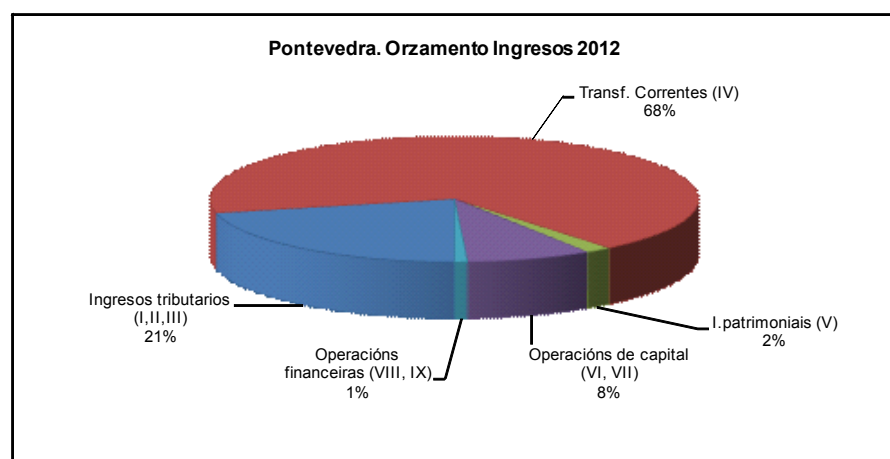
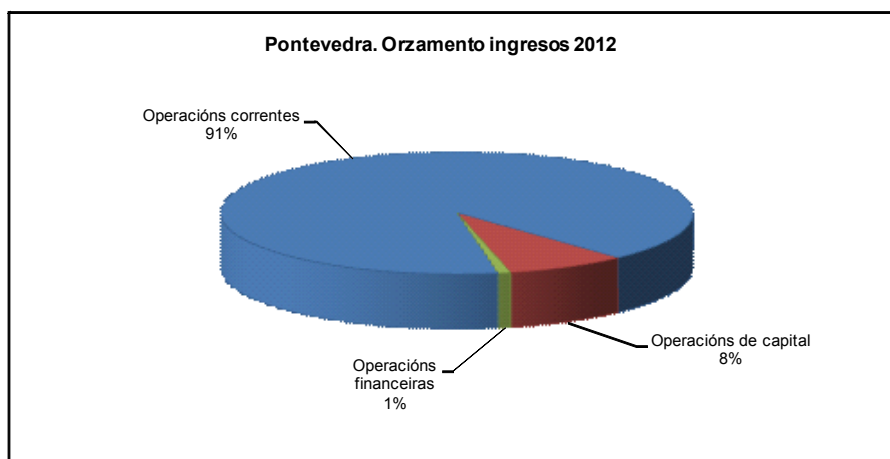
	2002	2003	2004	2005	2006	2007	2008	2009	2010	2011	2012	Inc. interanual medio
Ourense	3,8	3,9	1,5	1,9	2,6	4,2	4,1	4,4	6,6	6,4	7,7	7,2%
Galicia	37,4	37,6	32,2	70,7	76,0	79,6	95,4	101,9	98,1	89,2	86,8	8,8%





### II.1.6. ORZAMENTO DE INGRESOS DA DEPUTACIÓN DE PONTEVEDRA

ORZAMENTO PONTEVEDRA (€)		
<b>Operacións non financeiras</b>	<b>151.459.625</b>	<b>99,1%</b>
Operacións correntes	138.837.501	90,9%
Operacións de capital	12.622.124	8,3%
<b>Operacións financeiras</b>	<b>1.322.850</b>	<b>0,9%</b>
<b>TOTAL</b>	<b>152.782.475</b>	<b>100,0%</b>
INGRESOS PONTEVEDRA		
Ingresos tributarios (I,II,III)	32.692.568	21,4%
Transf. Correntes (IV)	103.463.882	67,7%
I.patrimoniais (V)	2.681.051	1,8%
Operacións de capital (VI, VII)	12.622.124	8,3%
Operacións financeiras (VIII, IX)	1.322.850	0,9%
<b>TOTAL</b>	<b>152.782.475</b>	<b>100,0%</b>

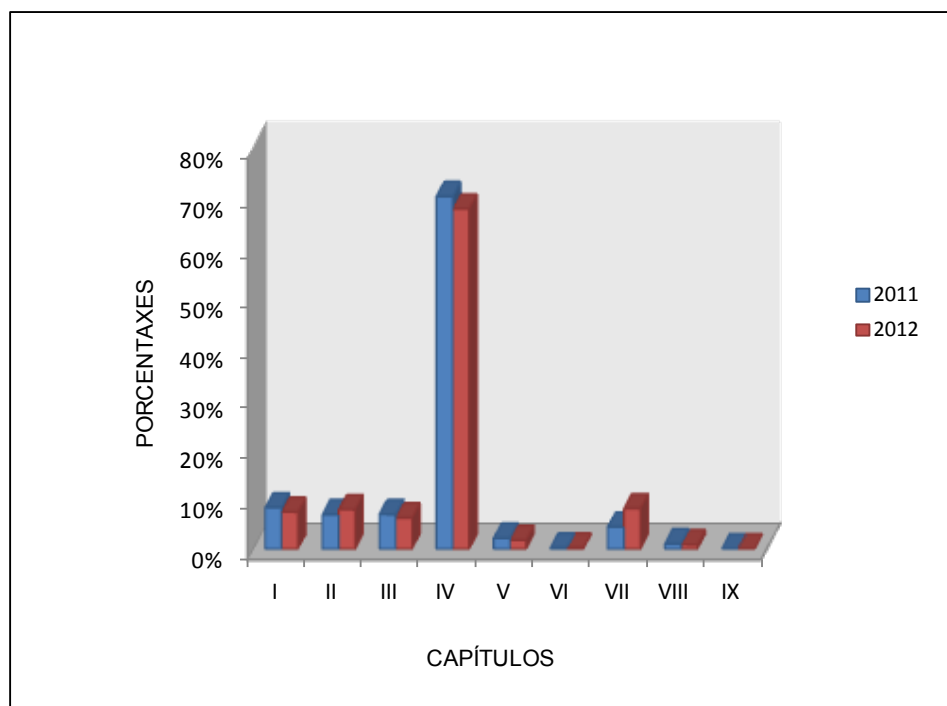


ESTADO DE INGRESOS											
CAPÍTULOS	ORZAMENTO DEPUTACIÓN	ESCOLA UNIVERSITARIA DE ENFERMERIA	CAIXA ANTICIPOS DE COOPERACIÓN	PATRONATO TURISMO RÍAS BAIXAS	ESCOLA DE CANTEIROS	I.P.E.S.P.O.	MUSEO PROVINCIAL	ORAL	TOTAL BRUTO	DEDUCCIÓN TRANSF.INT.	TOTAL CONSOLIDADO
1. IMPOSTOS DIRECTOS	11.241.360	0	0	0	0	0	0	0	11.241.360		11.241.360
2. IMPOSTOS INDIRECTOS	11.958.890	0	0	0	0	0	0	0	11.958.890		11.958.890
3. TAXAS E OUTROS INGRESOS	2.532.600	105.407	0	0	54.600	25.110	5.601	6.769.000	9.492.318		9.492.318
<i>Ingresos tributarios</i>	<i>25.732.650</i>	<i>105.407</i>	<i>0</i>	<i>0</i>	<i>54.600</i>	<i>25.110</i>	<i>5.601</i>	<i>6.769.000</i>	<i>32.692.568</i>		<i>32.692.568</i>
4. TRANSFERENCIAS CORRENTES	103.392.978	357.600	32.000	2.687.684	567.125	225.677	3.890.879	888.800	112.042.743	8.578.861	103.463.882
5. INGRESOS PATRIMONIAIS	2.175.051	3.000	25.000	3.000	5.000	250.000	20.000	200.000	2.481.051		2.481.051
<b>TOTAL OPERACIONES CORRENTES</b>	<b>131.300.979</b>	<b>468.007</b>	<b>57.000</b>	<b>2.690.684</b>	<b>626.725</b>	<b>500.787</b>	<b>3.916.480</b>	<b>7.857.800</b>	<b>147.416.382</b>	<b>8.578.861</b>	<b>138.837.501</b>
6. ALLEAMIENTO INVERSIONS REAIS	0	0	0	0	0	350.000	0	0	350.000		350.000
7. TRANSFERENCIAS DE CAPITAL	12.272.123	3.000	500.000	205.690	6.002	1.365.877	137.704	258.000	14.748.396	2.476.272	12.272.124
<b>TOTAL OPERACIONES DE CAPITAL</b>	<b>12.272.123</b>	<b>3.000</b>	<b>500.000</b>	<b>205.690</b>	<b>6.002</b>	<b>1.365.877</b>	<b>137.704</b>	<b>258.000</b>	<b>15.098.396</b>	<b>2.476.272</b>	<b>12.622.124</b>
<b>TOTAL OPERACIONES NON FINANCEIRAS</b>	<b>143.573.002</b>	<b>468.007</b>	<b>557.000</b>	<b>2.896.374</b>	<b>632.727</b>	<b>2.216.664</b>	<b>4.054.184</b>	<b>8.115.800</b>	<b>162.514.758</b>	<b>11.055.133</b>	<b>151.459.625</b>
8. VARIACION ACTIVO FINANCEIRO	240.050	0	1.035.000	0	6.000	0	1.800	40.000	1.322.850		1.322.850
9. VARIACION PASIVO FINANCEIRO	0	0	0	0	0	0	0	0	0		0
<b>TOTAL OPERACIONES FINANCEIRAS</b>	<b>240.050</b>	<b>0</b>	<b>1.035.000</b>	<b>0</b>	<b>6.000</b>	<b>0</b>	<b>1.800</b>	<b>40.000</b>	<b>1.322.850</b>		<b>1.322.850</b>
<b>TOTAL INGRESOS</b>	<b>143.813.052</b>	<b>468.007</b>	<b>1.592.000</b>	<b>2.896.374</b>	<b>638.727</b>	<b>2.216.664</b>	<b>4.055.984</b>	<b>8.155.800</b>	<b>163.837.608</b>	<b>11.055.133</b>	<b>152.782.475</b>

DEPUTACIÓN DE PONTEVEDRA  
ORZAMENTO DE INGRESOS

(euros)

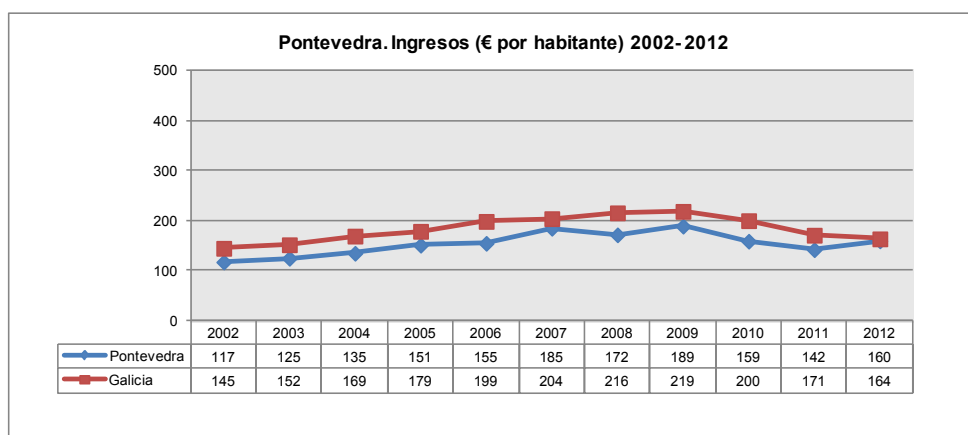
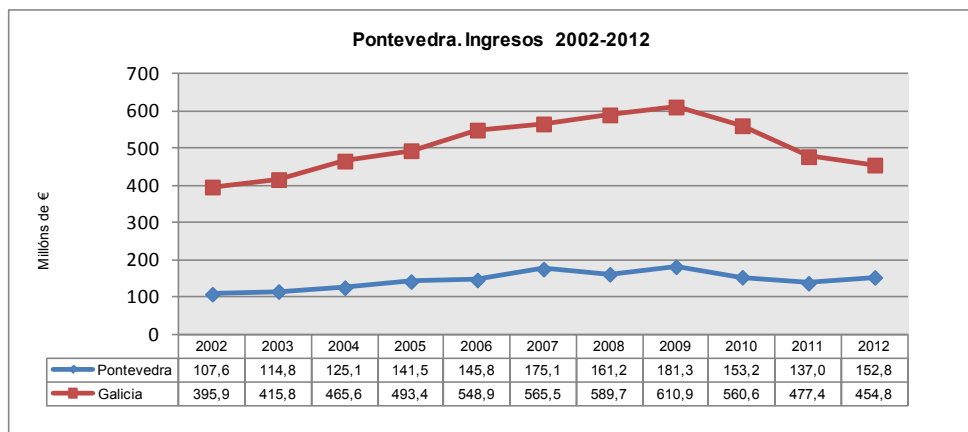
CAPITULOS	2011		Increm. % Interanual	2012	
	IMPORTE	%		IMPORTE	%
<b>OPERACIONES NON FINANCIERAS</b>					
I. Impuestos Directos	11.280.900	8,2%	-0,4%	11.241.360	7,4%
II. Impuestos Indirectos	9.421.510	6,9%	26,9%	11.958.890	7,8%
III. Taxas e Outros ingresos	9.431.490	6,9%	0,6%	9.492.318	6,2%
<i>Ingresos tributarios</i>	30.133.900	22,0%	8,5%	32.692.568	21,4%
IV. Transferencias Correntes	96.189.627	70,2%	7,6%	103.463.882	67,7%
V. Ingresos Patrimoniais	2.962.370	2,2%	-9,5%	2.681.051	1,8%
<b>Operacións correntes</b>	<b>129.285.897</b>	<b>94,3%</b>	<b>7,4%</b>	<b>138.837.501</b>	<b>90,9%</b>
VI. Alleamento Investimentos Reais	322.100	0,2%	8,7%	350.000	0,2%
VII. Transferencias de Capital	6.026.673	4,4%	103,6%	12.272.124	8,0%
<b>Operacións de capital</b>	<b>6.348.773</b>	<b>4,6%</b>	<b>98,8%</b>	<b>12.622.124</b>	<b>8,3%</b>
<b>Operacións non financeiras</b>	<b>135.634.670</b>	<b>99,0%</b>	<b>11,7%</b>	<b>151.459.625</b>	<b>99,1%</b>
<b>OPERACIONES FINANCIERAS</b>					
VIII. Variación Activos Financeiros	1.412.370	1,0%	-6,3%	1.322.850	0,9%
IX. Variación Pasivos Financeiros	0	0,0%		0	0,0%
<b>Total Operacións financeiras</b>	<b>1.412.370</b>	<b>1,0%</b>	<b>-6,3%</b>	<b>1.322.850</b>	<b>0,9%</b>
<b>TOTAL INGRESOS</b>	<b>137.047.040</b>	<b>100%</b>	<b>11,5%</b>	<b>152.782.475</b>	<b>100%</b>



**PONTEVEDRA**  
**TOTAL ORZAMENTO INGRESOS**

Millóns de euros

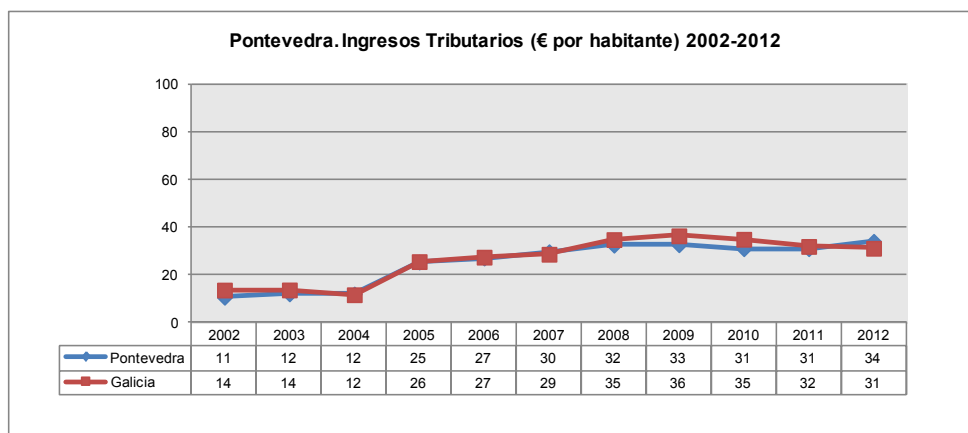
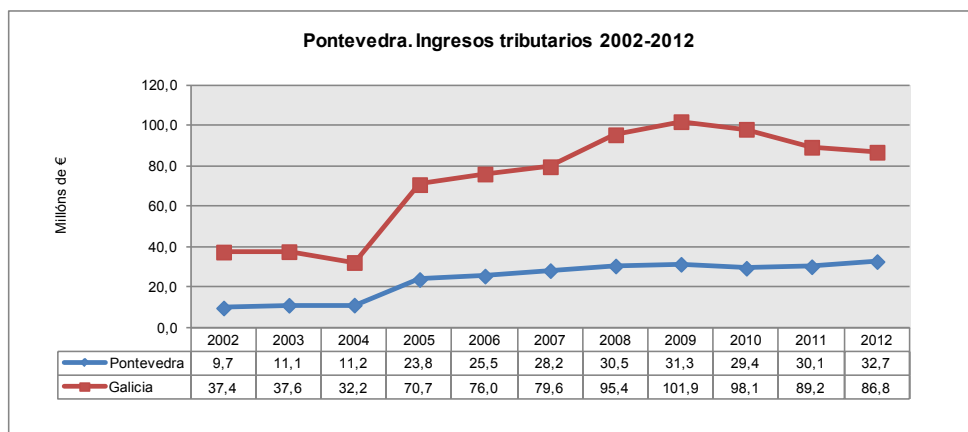
	2002	2003	2004	2005	2006	2007	2008	2009	2010	2011	2012	Inc. interanual medio
Pontevedra	107,6	114,8	125,1	141,5	145,8	175,1	161,2	181,3	153,2	137,0	152,8	3,6%
Galicia	395,9	415,8	465,6	493,4	548,9	565,5	589,7	610,9	560,6	477,4	454,8	1,4%



**PONTEVEDRA**  
**INGRESOS TRIBUTARIOS**

Millóns de euros

	2002	2003	2004	2005	2006	2007	2008	2009	2010	2011	2012	Inc. interanual medio
Pontevedra	9,7	11,1	11,2	23,8	25,5	28,2	30,5	31,3	29,4	30,1	32,7	12,9%
Galicia	37,4	37,6	32,2	70,7	76,0	79,6	95,4	101,9	98,1	89,2	86,8	8,8%

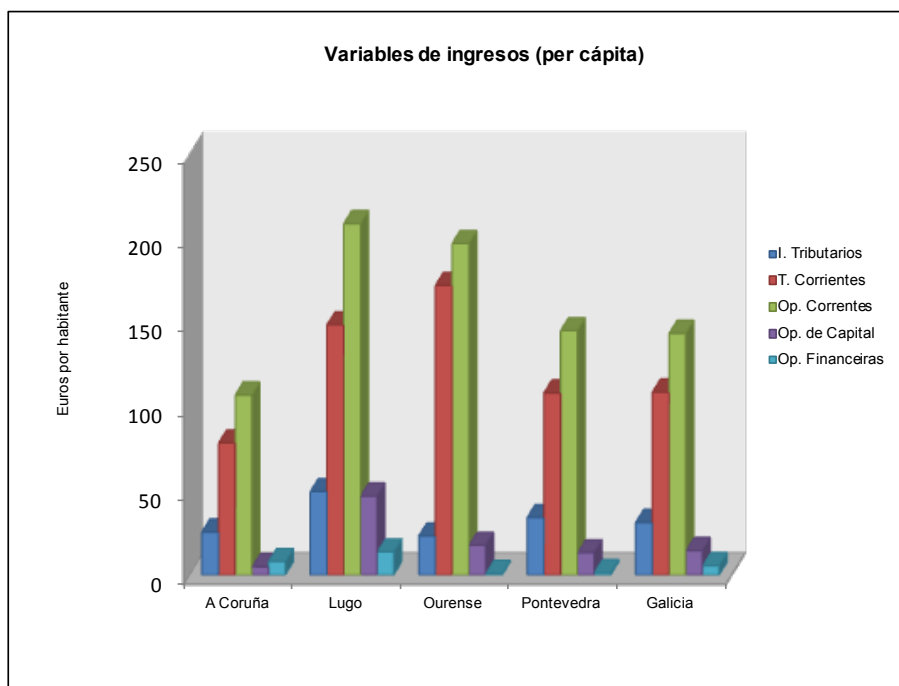


## II.1.7. VARIABLES DE INGRESOS

### VARIABLES E RATIOS ECONÓMICO-FINANCIERAS INGRESOS

Euros por habitante e porcentaxes

	A Coruña	Lugo	Ourense	Pontevedra	Galicia
Ingresos Totais (IT)	120	269	216	160	164
Ingresos Tributarios (I+II+III)	25	50	23	34	31
% ITR / IT	21,3%	18,4%	10,8%	21,4%	19,1%
Transferencias Correntes (IV)	78	149	172	108	109
% TC / IT	65,5%	55,2%	79,8%	67,7%	66,3%
Operacións Correntes (I ao V)	107	209	197	145	144
% OC / IT	89,2%	77,5%	91,4%	90,9%	87,7%
Operacións de capital (V+VII)	5	47	18	13	15
% TDC / IT	4,1%	17,4%	8,2%	8,3%	8,9%
Operacións Financeiras (VIII+IX)	8	14	1	1	6
% IF / IT	6,7%	5,1%	0,4%	0,9%	3,4%



Como resumo dos principais agregados de ingresos do orzamento inicial de 2012, expresados en termos de euros por habitante, sinálanse as seguintes características:

O total de ingresos consignados ascende a 164€/hab. para a media de Galicia, situándose os datos dos orzamentos de Lugo e Ourense por encima, con 269 e 216 €/habitante respectivamente.

Por mor do acusado descenso, A Coruña presenta no seu orzamento o menor importe das catro con 120 euros por habitante, sendo o dato de Pontevedra superior en 40 €/hab.

No tocante a cifra de ingresos tributarios obsérvase menor variabilidade entre unhas provincias e outras, manifestando o orzamento de Lugo a maior cifra, moi superior á media de Galicia, xa que con 50€/hab., supera aos 31 de media galega.

Pontevedra tamén presenta un resultado superior á media, con 34€/hab. E reflectindo ademais a maior porcentaxe deste tipo de ingresos na estrutura orzamentaria, co 21,4%.

A Coruña presenta a mesma porcentaxe, aínda que a súa cifra é menor, con 25 €/hab. Os ingresos de natureza tributaria do orzamento provincial de Ourense son os menores tanto en importe total, como en termos de euros por habitante como en peso relativo na estrutura de ingresos.

Tamén o peso porcentual na estrutura de ingresos do orzamento de Ourense desta categoría de ingresos de natureza tributaria é menor das catro, co 8,7% sobre o total, mentres que as outras presentan porcentaxes en torno ao 20%: 20,7 e 22% A Coruña e Pontevedra respectivamente, e por debaixo da porcentaxe media de Galicia, a de Lugo co 17,9% do seu orzamento formado por ingresos tributarios.

As transferencias correntes, capítulo IV, ascenden aos 118€/hab. para a media de Galicia, cifra superada polos orzamentos de Ourense e Lugo, situándose os outros dous por debaixo.

Téñase en conta ademais que este capítulo é o de maior presenza na composición dos ingresos das entidades provinciais, xa que representan o 66,3 % do total, aínda que reflectiron unha perda de peso porcentual de 2,5 puntos respecto a 2011.

O orzamento da deputación de Ourense era o de menores cifras de ingresos tributarios, no que atinxe ao capítulo IV, presenta o resultado contrario, manifestando tanto a cifra máis alta, con 172€/hab. como a maior porcentaxe, co 79,8% ambos superiores á media de Galicia, manifestando así a maior dependencia destas transferencias.

No outro extremo sitúase o peso relativo no orzamento provincial de Lugo, o menor dos catro, cunha porcentaxe do 55,27%, aínda que a cifra é superior á media, con 149€/

hab.

Os orzamentos de Coruña e Pontevedra presentan valores per cápita inferiores, con 78 e 108 euros por habitante respectivamente, con porcentaxes similares, en torno ao 65%.

A suma das variables anteriores, máis o capítulo de ingresos patrimoniais, conforman o agregado de **ingresos por operacións correntes**, que presentan unha cifra media de 144€/hab., cifra superada amplamente polos orzamentos das provincias de menor tamaño de poboación, Ourense e Lugo, e pola de Pontevedra, por 1€/hab.

Ademais o orzamento da Coruña que presenta a menor cifra das catro (107€/hab.), con case a metade do resultado de Lugo. (209€/hab.).

A preponderancia deste tipo de ingresos nos orzamentos iniciais de 2012 evidénciase coa porcentaxe deste dato sobre o total, o 87,7% de media, o que deixa unha escasa marxe para o resto de recursos. Os maiores pesos se reflicten en Pontevedra e Ourense cunhas porcentaxes por enriba do 90%, manifestando o dato de Lugo a menor presenza destes ingresos na súa composición de recursos, co 77,5%.

As **operacións de capital**, capítulos VI e VII, presentan un dato de 15 €/hab. de media, superior en 4€/hab. ao resultado do orzamento de 2011.

O orzamento provincial de Lugo foi o que presentou o maior resultado nesta variable, por riba da media cun dato de 47€/hab. E tamén o de maior peso relativo destas operacións na estrutura dos recursos, cunha porcentaxe do 17,4%. Isto representa o triplo que a media e superior en 9 veces ao resultado do orzamento da Coruña, que foi o menor das catro.

En Ourense con 18€/hab. tamén se supera a media, aínda que de xeito menos acusado

O orzamentos de Pontevedra reflicte unha cifra menor ás anteriores, aínda que por riba do resultado da Coruña, que con soamente 5€/hab. Foi a de menor cifra e porcentaxe das careo deputacións.

Por último nesta táboa, as **operacións financeiras** presentan un escaso resultado de 1€/hab. nos orzamentos de Ourense e Pontevedra, nos que non existía consignación de apelación ao crédito externo neste orzamento.

Cunha cifra moi superior á da media de Galicia, que é de 6€/hab. está o orzamento de Lugo, con 14€/hab. de ingresos financeiros, cunha porcentaxe do 5,1%; finalmente, na Deputación da Coruña a cifra e a porcentaxe tamén son superiores á media.



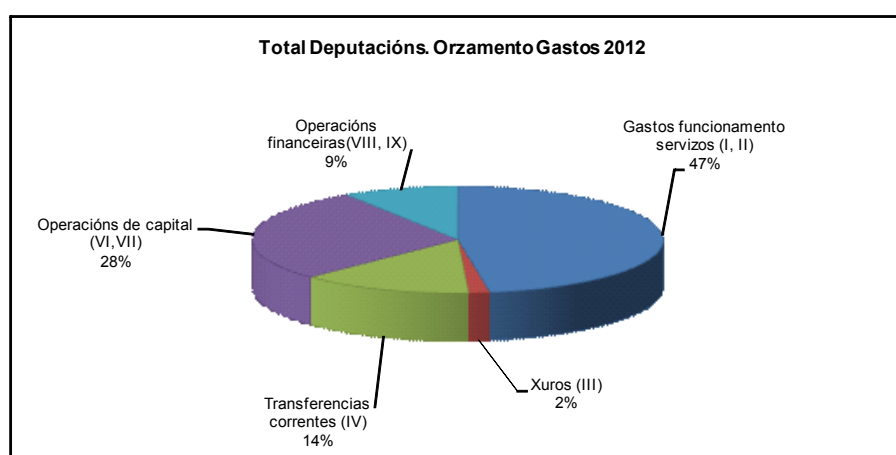
## II.2. GASTOS

### II.2.1. TOTAL DEPUTACIÓNS/GALICIA

O importe de gastos iguálase ao de ingresos ao presentarse os catro orzamentos equilibrados, sintetizándose o orzamento suma dos catro coas seguintes grandes liñas:

- O 90,9% dos gastos o constitúen operacións non financeiras, cunha cifra de 413,41 millóns de €. Este agregado de gastos presenta unha diminución de 21,7 millóns de € respecto do orzamento de 2011, o que significa un 5% de perda porcentual, superior en tres décimas á diminución do total de gastos
  - O 62,7% o constitúen os gastos por operacións correntes (capítulos do I ao IV), cun importe de 285 millóns de €, cifra que é menor á de 2011 en 23,8 millóns, polo que diminúe en maior proporción que o total e de operacións non financeiras. Isto leva a unha perda de peso relativo na estrutura de gastos de 2 puntos porcentuais.
  - O 28,2% son operacións de capital (capítulos VI e VII), que cos 128,4 millóns de € é o único agregado intermedio de gastos que medra respecto a 2011, con 2 millóns máis, que representan o 1,6% de incremento interanual; ao contrario que os gastos correntes, estes gañan 1,7 puntos porcentuais de porcentaxe sobre o total de gastos.
- o 9,1% restante son gastos destinados a operacións financeiras, que presentan un importe de 41,4 millóns de €, menor en 0,8 millóns de € ao dato de 2011, diminuindo en menor proporción que o conxunto de gastos.

<b>TOTAL DEPUTACIÓN</b>		
<b>ORZAMENTO DE GASTOS (€)</b>		
Operacións non financeiras	413.397.528	90,9%
Operacións correntes	285.002.090	62,7%
Operacións de capital	128.395.438	28,2%
Operacións financeiras	41.444.235	9,1%
<b>TOTAL</b>	<b>454.841.763</b>	<b>100,0%</b>
<b>GASTOS TOTAL DEPUTACIÓN</b>		
Gastos funcionamento servizos (I, II)	216.019.152	47,5%
Xuros (III)	7.590.535	1,7%
Transferencias correntes (IV)	61.392.403	13,5%
Operacións de capital (VI, VII)	128.395.438	28,2%
Operacións financeiras (VIII, IX)	41.444.235	9,1%
<b>TOTAL</b>	<b>454.841.763</b>	<b>100,0%</b>



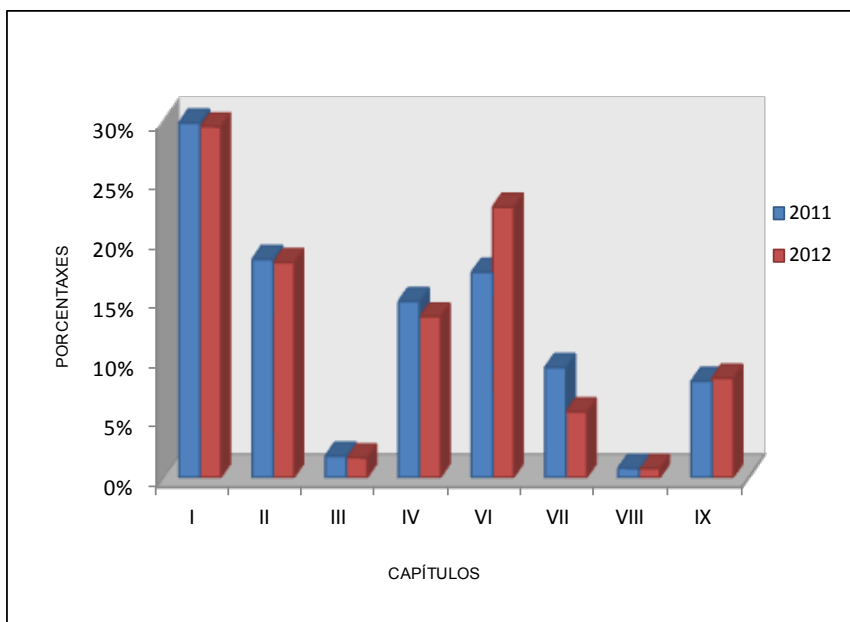
Resumindo a comparativa co orzamento do ano anterior, obsérvase que todos os capítulos de gastos presentan cifras inferiores ás do ano 2011, agás as destinadas aos investimentos reais (capítulo VI) que medran nun 25,5% , pasando dos 82,2 millóns de 2011 aos 103,3 de 2012. Isto provoca unha ganancia da importancia relativa destes gastos de investimentos directos das deputacións de 5,5 puntos porcentuais, elevándose deste xeito a representar o 22,7% dos destinos dos fondos , polo que se configura como o segundo destino en importancia relativa do orzamento global das catro deputacións, por detrás dos gastos de persoal, que seguen a representar a primeira necesidade a cubrir polos orzamentos das deputacións provinciais galegas.

Da comparativa deste capítulo respecto a 2011 en cada un dos orzamentos provinciais, se extraen comportamentos moi diferentes:

- así, nun primeiro grupo estarían os orzamentos das deputacións de Lugo e Pontevedra, nos que o esforzo investidor por parte da administración provincial e dos organismos autónomos delas dependentes é moi alto, e crece de xeito moi significativo: aumento de 8,3 millóns en Lugo e de 25 millóns en Pontevedra, o que representa uns incrementos interanuais de 46,2% e 89,9%, respectivamente. Isto produce que os investimentos sexan o destino de maior importancia relativa nestes dous orzamentos, cunhas porcentaxes en ambos casos (28,1% e 34,6%, respectivamente) superiores ás do capítulo de gastos de persoal.
- Por outra banda, sitúase o orzamento da Deputación de Ourense, que tamén presenta un crecemento neste capítulo de investimentos reais, aínda que de menor contía e proporción e ademais, non lle absorbe tanto peso porcentual na súa estrutura de gastos, situándose no terceiro lugar, logo dos gastos de persoal (cuxo peso relativo de 42,5% é superior en 2,5 veces ao dos investimentos, 17,3%) e dos destinados ás compras de bens e servizos correntes.
- Por último, o caso do orzamento da deputación da Coruña, que ademais de ser o que presenta a maior diminución no total de gastos, tamén presenta o maior forte retroceso neste capítulo destinado aos investimentos reais, que caen moi por riba do total. Así o capítulo VI descende en 12,9 millóns de €, que lle fai retroceder á metade do consignado no orzamento de 2011, xa que reflicte un descenso porcentual do 52,2%, como consecuencia, se desequilibra a estrutura do seu orzamento ata perder 5,5 puntos porcentuais, ao quedaren cunha absorción de tan só o 8,6% do total dos destinos do orzamento.
- Isto ademais, agrávase ao acompañarse tamén dunha diminución dos investimentos que se levan a cabo por outras administracións, principalmente os concellos, unha das partidas que tradicionalmente tiñan elevada presenza no capítulo VII de transferencias de capital, que tamén perden peso na estrutura de gastos.

**TOTAL DEPUTACIÓN  
ORZAMENTO DE GASTOS**

CAPÍTULOS	2011		Incrém. % Interanual	2012	
	IMPORTE	%		IMPORTE	%
	(euros)				
<b>OPERACIÓN NON FINANCIERAS</b>					
I. Gastos de Persoal	142.125.744	29,8%	-5,8%	133.907.154	29,4%
II. Compra de Bens Corr. E Servizos	87.443.677	18,3%	-6,1%	82.111.999	18,1%
<i>Gastos funcionamento dos servizos</i>	229.569.421	48,1%	-5,9%	216.019.152	47,5%
III. Xuros	8.608.152	1,8%	-11,8%	7.590.535	1,7%
IV. Transferencias Correntes	70.596.838	14,8%	-13,0%	61.392.403	13,5%
<b>Operacións Correntes</b>	<b>308.774.411</b>	<b>64,7%</b>	<b>-7,7%</b>	<b>285.002.090</b>	<b>62,7%</b>
VI. Investimentos Reais	82.246.971	17,2%	25,5%	103.258.077	22,7%
VII. Transferencias de Capital	44.107.413	9,2%	-43,0%	25.137.361	5,5%
<b>Operacións de capital</b>	<b>126.354.384</b>	<b>26,5%</b>	<b>1,6%</b>	<b>128.395.438</b>	<b>28,2%</b>
<b>Operacións non financeiras</b>	<b>435.128.794</b>	<b>91,1%</b>	<b>-5,0%</b>	<b>413.397.528</b>	<b>90,9%</b>
<b>OPERACIÓN FINANCEIRAS</b>					
VIII. Variación Activos Financeiros	3.702.975	0,8%	-6,5%	3.462.975	0,8%
IX. Variación Pasivos Financeiros	38.577.944	8,1%	-1,5%	37.981.260	8,4%
<b>Operacións financeiras</b>	<b>42.280.919</b>	<b>8,9%</b>	<b>-2,0%</b>	<b>41.444.235</b>	<b>9,1%</b>
<b>TOTAL GASTOS</b>	<b>477.409.713</b>	<b>100%</b>	<b>-4,7%</b>	<b>454.841.763</b>	<b>100%</b>



Volvendo á descrición xeral dos capítulos de gasto do orzamento suma das catro deputacións, como se dicía, o resto deles presentan diminucións respecto do consignado en 2011, reflectindo o maior descenso o capítulo VII de transferencias de capital, que descende en 19 millóns de €, un 43% porcentual, coa conseguinte perda de peso relativo na estrutura de gastos. Este descenso foi xeneralizado nas catro deputacións, manifestando diminucións que van desde o 69,5% en Pontevedra, ao 12% de Ourense, respecto a 2011. Así mesmo as perdas de peso relativo na estrutura de gastos son significativas, sobre todo en Pontevedra que descende 5,5 puntos porcentuais ao pasaren do 7,5% ao 2%. Produciuse nese orzamento unha redistribución ou centralización dos seus investimentos de capital a favor dos realizados directamente pola administración provincial e os dos seus organismos (capítulo VI) diminuíndo as realizadas por outras administracións ou actores (capítulo VII).

As transferencias correntes (capítulo IV) tamén presentan un acusado descenso desde 2011, xa que pasaron dos 70,6 millóns aos 61,4 millóns de € en 2012, o que representa un 13% de diminución porcentual. A variación no peso relativo deste capítulo na estrutura de gastos non foi tan acusada, diminuíndo en 1,3 puntos porcentuais a súa porcentaxe sobre o total.

Non todos os orzamentos tiveron a mesma variación, observándose dous traxectorias:

- Por unha banda, a variación foi positiva en Pontevedra, xa que estes gastos correntes incrementáronse nun 21,6%, cunha lixeira variación, menor a 1 punto porcentual, da súa porcentaxe.
- Pola outra banda, o resto de orzamentos que presentaron descensos, que roldan entre o 33,3% porcentual en Ourense e o 12,6% en Lugo.

Debido á situación de crise e austeridade no gasto, tamén os gastos de funcionamento dos servizos (capítulos I e II) descenderon en 13,6 millóns de €, a maioría nos gastos de persoal. Así pasaron de representar o 48,1% ao 47,5% do total de gastos, polo que seguen a ser o principal destino dos recursos orzamentarios das corporacións provinciais. respecto a 2011.

A evolución deste agregado intermedio de gastos (capítulos de gastos de persoal e de compra de bens e servizos correntes) foi do mesmo signo nas catro deputacións, xa que en todos os orzamentos diminuíron respecto a 2011. As variacións sitúanse entre os descensos de Coruña e Lugo con 7,6% porcentual, seguido pola perda de Pontevedra cun 6,2% menos destes gastos, e finalmente o orzamento de Ourense foi no que en menor proporción diminuíu este agregado, cunha perda do 1,6%.

O que resulta paradoxal é que nos orzamentos da Coruña e en menor medida en Lugo, malia descenso dos importes, producíronse incrementos nos pesos relativos destes gastos, por seren os descensos menores que o total de gastos. Así no orzamento da depu-

---

tación da Coruña, estes gastos pasaron de representar o 39,1% ao 46,2% dos gastos, o que significa un aumento de 6,3 puntos porcentuais na estrutura de gastos. En Lugo soamente se incrementou en 9 décimas.

O capítulo III de xuros dos préstamos descenderon nun millón de €, o 11,8% ao comparar coa cifra de 2011, cunha escasa variación no peso relativo.

A Coruña foi a única deputación que mostrou no seu orzamento un incremento neste capítulo, cun 25,1% máis que o ano 2011, aínda que a repercusión na estrutura de gastos foi discreta ao incrementarse soamente 5 décimas o seu peso relativo que pasou do 0,8% ao 1,3%, que segue a ser, xunto co de Pontevedra o menor das catro.

Precisamente o orzamento de Pontevedra foi o que mostrou unha maior contención nestes gastos derivados dos préstamos pendentes, ao diminuíren nun 33,9%, e baixando 1 punto porcentual a súa importancia relativa na estrutura de gastos.

## ESTRUTURA POR PROGRAMAS DOS ORZAMENTOS DE 2012 DAS DE- PUTACIÓNS PROVINCIAIS

( os orzamentos por programas non se atopan consolidados, senón que se ofrecen aquí os das propias deputacións)

A área de gasto que absorbe unha maior consignación no orzamento inicial de 2012 para o conxunto das catro deputacións, segue a ser a 4 *“Actuacións de carácter económico”*, cunha cifra de 131,4 millóns de €, o que representa o 30% do total, lixeiramente inferior á porcentaxe do ano anterior, que era do 32%. A política de gasto de maior importe é a 45 de *“Infraestruturas (como o ano anterior), á que se destinarán 83,7 millóns de €, sobre todo dirixidas ás estradas de titularidade provincial, que representa que esta finalidade absorberá o 19% do total dos gastos.*

Esta primacía da área de gasto de actuacións de carácter económico, compróbase en tres dos orzamentos provinciais, mentres que, polo contrario, no de Lugo, a maior porcentaxe a presenta a área de gasto 9 destinada a *“Actuacións de carácter xeral”*, que absorbe o 39 % do seu orzamento, tres puntos porcentuais superior ao peso relativo no orzamento de 2011.

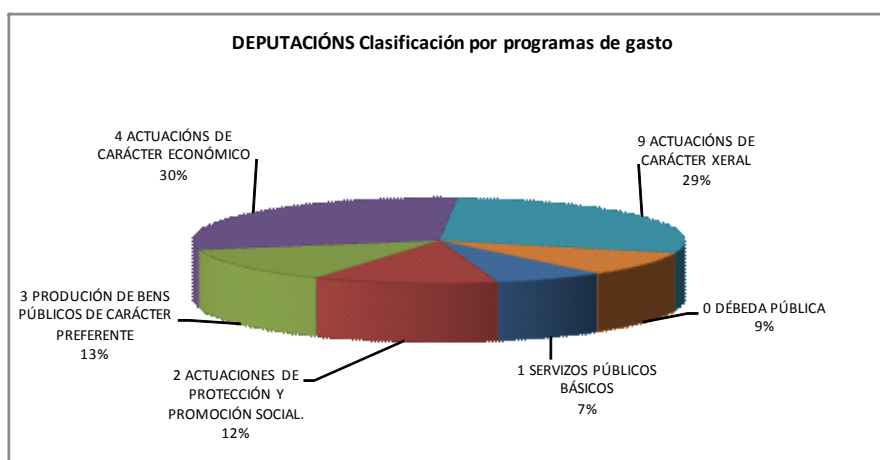
O importe destinado á área 9, é de 126,2 millóns de euros, é o segundo destino dos gastos ,cunha porcentaxe de 29%, sendo a política de gasto de maior importe nesta área a 92 de *“Servizos de carácter xeral”*, con 54,7 millóns de €, que representan o 12% do total do gasto, seguida polas *transferencias a outras administracións públicas, política de gasto 94, principalmente aos organismos autónomos*, que teñen un peso na estrutura por programas do 9%. A Deputación de Pontevedra é a que presenta a maior porcentaxe destes gastos, xa que consigna 22,5 millóns de € o que lle representa o 16% do seu orzamento, (lémbrese que esta deputación é a que segue a ter o maior número de organismos autónomos que entran no proceso de consolidación).

Os gastos destinados á área 3 de *“Produción de bens públicos de carácter preferente”*, son o terceiro destino dos gastos, cunha porcentaxe do 13%, con 2 puntos porcentuais menos que en 2011, presentando unha cifra global de 58,3 millóns de €, nos que a *Cultura* absorbe gran parte, co 7% do total dos gastos.

A área de gasto 2, denominada de *“Actuacións de protección e promoción social”*, alcanza os 53,5 millóns de €, o que significa un 12% na estrutura de gastos por programas, aumentando 1 punto porcentual ao comparala coa do ano anterior. Entre estas destacan os *Servizos sociais e a promoción social* , co 7% do total de gastos das catro deputacións. Nesta área de gasto son as provincias de maior tamaño poboacional as que presentan maiores pesos relativos, xa que a Coruña reflicte o 11% e Pontevedra o 10%, con gran diferenza de porcentaxe nas outras dúas, xa que en Lugo estes gastos representan o 2%, mentres que en Ourense apenas chegan ao 1%.

## CLASIFICACIÓN POR PROGRAMAS DE GASTO (Orzamentos sen consolidar)

Área de gasto	Política de gasto	TOTAL
<b>1 SERVICIOS PÚBLICOS BÁSICOS</b>		<b>32.282.824</b>
	13 Seguridade e mobilidade cidadá	5.075.119
	15 Vivenda e urbanismo	2.753.708
	16 Benestar comunitario	17.377.182
	17 Medio ambiente	7.076.815
<b>2 ACTUACIONES DE PROTECCIÓN Y PROMOCIÓN SOCIAL.</b>		<b>53.514.706</b>
	21 Pensións	8.546.064
	22 Outras prestacións económicas a favor de empregados	5.702.919
	23 Servizos Sociais e promoción social	31.720.317
	24 Fomento do Emprego	7.545.406
<b>3 PRODUCCIÓN DE BENS PÚBLICOS DE CARÁCTER PREFERENTE</b>		<b>58.337.614</b>
	31 Sanidade	359.503
	32 Educación	10.406.767
	33 Cultura	32.102.874
	34 Deporte	15.468.470
<b>4 ACTUACIONES DE CARÁCTER ECONÓMICO</b>		<b>131.425.002</b>
	41 Agricultura, Gandeiría e Pesca	10.691.102
	42 Industria e enerxía	3.268.698
	43 Comercio, turismo e PEMES	9.839.070
	44 Transporte público	0
	45 Infraestruturas	83.700.851
	46 Investigación, desenvolvemento e innovación	7.194.112
	49 Outras actuacións de carácter económico	16.731.170
<b>9 ACTUACIONES DE CARÁCTER XERAL</b>		<b>126.198.327</b>
	91 Órganos de goberno	12.161.330
	92 Servizos de carácter xeral	54.688.912
	93 Administración financeira e tributaria	22.157.238
	94 Transferencias a outras Administracións Públicas	37.190.847
<b>0 DÉBEDA PÚBLICA</b>		<b>40.562.185</b>
	01 Débeda Pública	40.562.185
	<b>TOTAL</b>	<b>442.320.658</b>





---

Os gastos destinados á “*Débeda pública*” absorben o 9% do total, é dicir, 40,6 millóns de €, cunha menor variabilidade entre as deputacións xa que fluctúan entre a absorción do 10% nas da Coruña e Pontevedra e o 6% na de Lugo, a que destina a menor porcentaxe dos seus recursos aos pagamentos da débeda viva (amortizacións e xuros, principalmente).

Por último a Área de gasto I, designada como “*Servizos públicos básicos*”, en desenvolvemento das competencias que lles corresponden segundo a lexislación de réxime local, suman 32,3 millóns de €, superior en 5 millóns á cifra do ano pasado, para conxunto das catro deputacións e unha porcentaxe media do 7% sobre o total, 1 punto porcentual superior ao peso en 2011. A principal política de gasto desta área a de *Benestar comunitario*, co 4%. Nesta área reflíctese unha gran variabilidade entre uns orzamentos e outros, destacando o 23% dos seus recursos que lle destina Ourense no seu orzamento fronte ás porcentaxes por debaixo do 1% nas outras deputacións.

## II.2.2. EVOLUCIÓN DE GASTOS DO PERÍODO 2002-2012

A tendencia observada nos últimos once anos nos *gastos de persoal*, capítulo I, reflicte unha traxectoria continua e crecente, para todos os anos do período analizado, agás o descenso manifestado nos dous últimos anos, do 3,6% en 2011 e do 5,8% en 2012, para as catro deputacións.

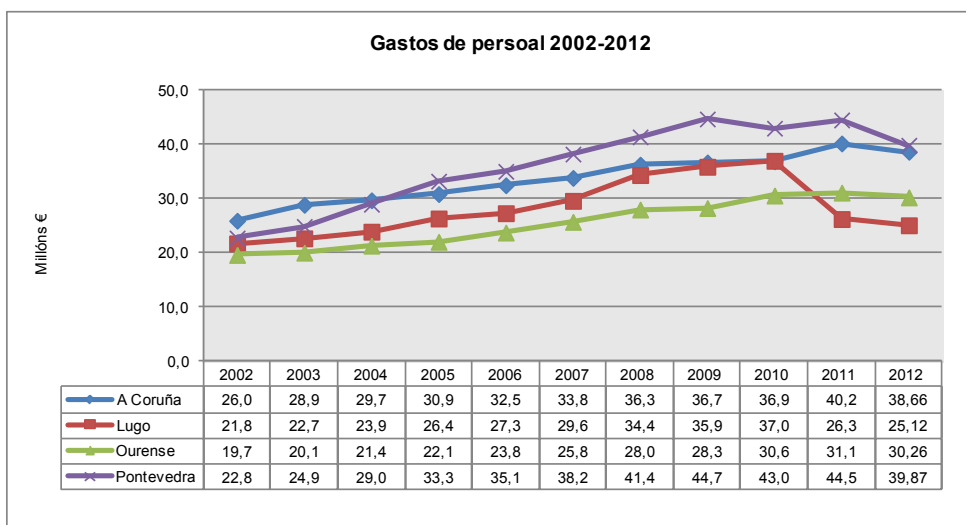
A grandes trazos, obsérvase que a taxa de incremento interanual media nos 11 anos do período ascende ao 4% para a suma das catro deputacións, que evidencia un maior ritmo de crecemento que o volume orzamentario, que foi do 1,4%.

Este maior ritmo de crecemento dos gastos de persoal fronte ao total de gastos, obsérvase para tres deputacións; e, pola contra, a de Lugo presenta uns orzamentos máis austeros e con menor índice de crecemento interanual do capítulo I, xa que nesta deputación, o ritmo de crecemento destes foi do 1,4%, o menor das catro deputacións, e o único de menor taxa ca o da media de Galicia; mentres que o total dos seus recursos medraron a unha taxa do 2,5%. Ademais, a cifra de gastos de persoal no orzamento lucense de 2012 supón un retroceso ata a cifra de 2005.

### GASTOS DE PERSOAL

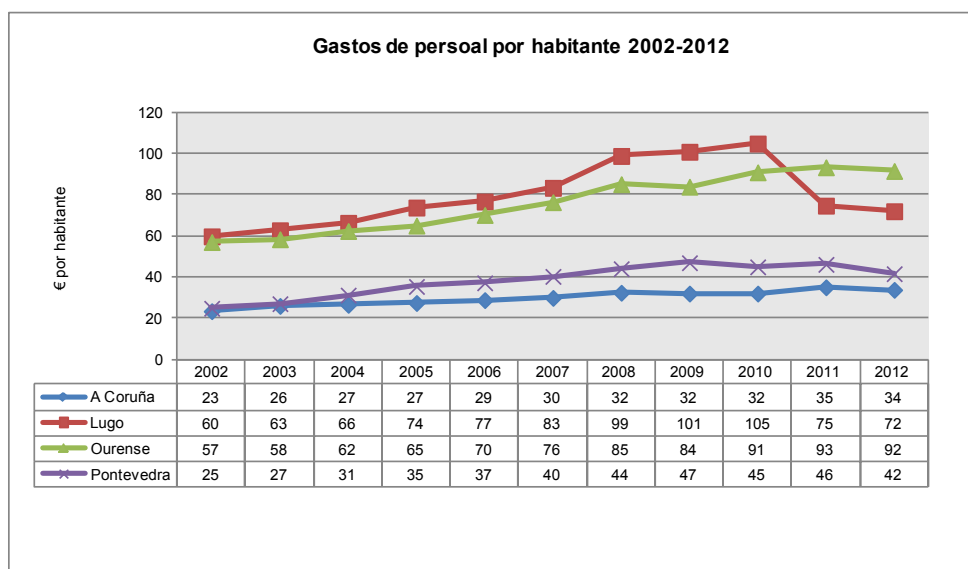
Milións de euros

	2002	2003	2004	2005	2006	2007	2008	2009	2010	2011	2012	Inc. interanual medio
<b>A Coruña</b>	26,0	28,9	29,7	30,9	32,5	33,8	36,3	36,7	36,9	40,2	38,66	4,1%
<b>Lugo</b>	21,8	22,7	23,9	26,4	27,3	29,6	34,4	35,9	37,0	26,3	25,12	1,4%
<b>Ourense</b>	19,7	20,1	21,4	22,1	23,8	25,8	28,0	28,3	30,6	31,1	30,26	4,4%
<b>Pontevedra</b>	22,8	24,9	29,0	33,3	35,1	38,2	41,4	44,7	43,0	44,5	39,87	5,8%
<b>Galicia</b>	<b>90,2</b>	<b>96,6</b>	<b>104,0</b>	<b>112,6</b>	<b>118,7</b>	<b>127,5</b>	<b>140,1</b>	<b>145,6</b>	<b>147,5</b>	<b>142,1</b>	<b>133,91</b>	<b>4,0%</b>



Como se dicía a traxectoria de gastos de persoal foi crecente ata chegar ao punto de inflexión en 2010 a partir do que se produciron descenso, nas catro deputacións, aínda que en Ourense non baixou ata este ano 2012.

En termos xerais, é dicir analizando o período completo destes últimos anos, foi no orzamento da deputación de Pontevedra, a que conta cun maior número de entidades e organismos autónomos a ela adscritos, a que presentou un maior ritmo de crecemento das catro, cunha taxa do 5,8%.



En termos de gastos por habitante, as traxectorias pódense dividir en dous grupos: as cifras de Lugo e Ourense foron claramente superiores ás outras en todos os anos do período 2002-2012; se ben entre elas, que partían de valores moi semellantes, lixeiramente superiores os de Lugo, ata o ano 2010, xa que nestes dous últimos anos, debido o forte descenso dos gastos destinados ao pagamento dos gastos de persoal no orzamento de Lugo, os importes en € por habitante de gastos de persoal do orzamento da deputación de Ourense foron os máis altos das catro.

No outro grupo, partindo de cifras semellantes, en todos os anos inferiores ás de Lugo e Ourense, obsérvase unha diverxencia entre os anos 2005 e 2011, para volver a xuntarse os datos en 2012, por mor da caída destes gastos tamén en Pontevedra.

A evolución das *operacións de capital* nos últimos once anos, reflicte unha traxectoria decrecente, non continuada, xa que se observan altibaixos, pasando dunha cifra global dos 181,4 millóns de € en 2002 aos 128,4 no orzamento inicial de 2012, para o orzamento suma das catro deputacións, do que se obtén un ritmo de diminución interanual medio

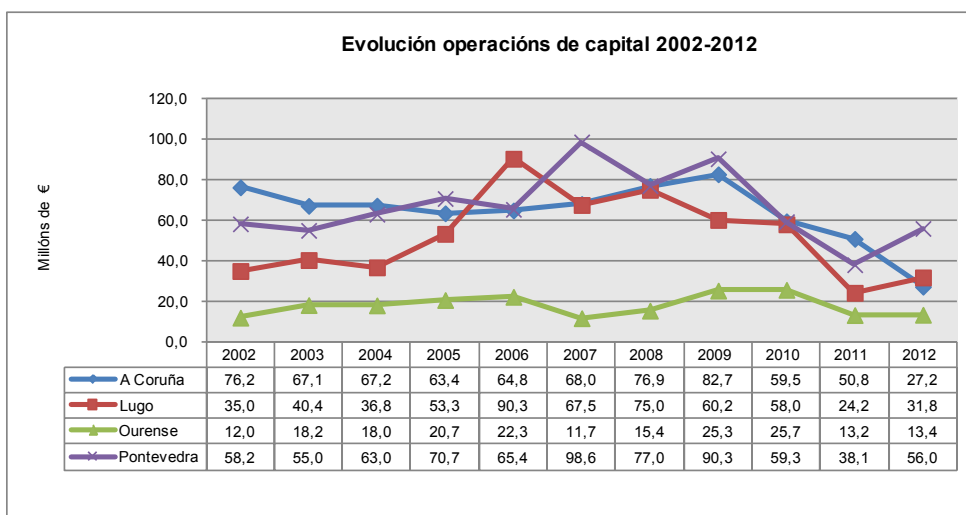
do 3,4%.

Este descenso da cifra de operacións de capital (capítulos VI e VII) produciuse en tres deputacións, manifestando pola contra, o orzamento da Deputación de Ourense, un lixeiro crecemento, 1,4 millóns de € máis ca en 2002, o que representa unha taxa de incremento interanual medio do 1,1%. Obsérvase, así mesmo, que a cifra de Ourense é a máis baixa das catro, e a pesar do leve crecemento entre os anos do período, segue a presentar unha liña claramente por debaixo das manifestadas polas outras deputacións, aínda que en 2012 debido ao importante recorte destes capítulos no orzamento da Coruña, a diferenza reduciuse considerablemente. Queda cunha cifra moi superior ao resto o consignado no orzamento consolidado da deputación de Pontevedra, que case representa a metade do importe total das catro deputacións.

#### OPERACIÓNS DE CAPITAL

Milións de euros

	2002	2003	2004	2005	2006	2007	2008	2009	2010	2011	2012	Inc. interanu al medio
<b>A Coruña</b>	76,2	67,1	67,2	63,4	64,8	68,0	76,9	82,7	59,5	50,8	27,2	-9,8%
<b>Lugo</b>	35,0	40,4	36,8	53,3	90,3	67,5	75,0	60,2	58,0	24,2	31,8	-0,9%
<b>Ourense</b>	12,0	18,2	18,0	20,7	22,3	11,7	15,4	25,3	25,7	13,2	13,4	1,1%
<b>Pontevedra</b>	58,2	55,0	63,0	70,7	65,4	98,6	77,0	90,3	59,3	38,1	56,0	-0,4%
<b>Galicia</b>	<b>181,4</b>	<b>180,6</b>	<b>185,0</b>	<b>208,1</b>	<b>242,8</b>	<b>245,9</b>	<b>244,3</b>	<b>258,4</b>	<b>202,5</b>	<b>126,4</b>	<b>128,4</b>	<b>-3,4%</b>

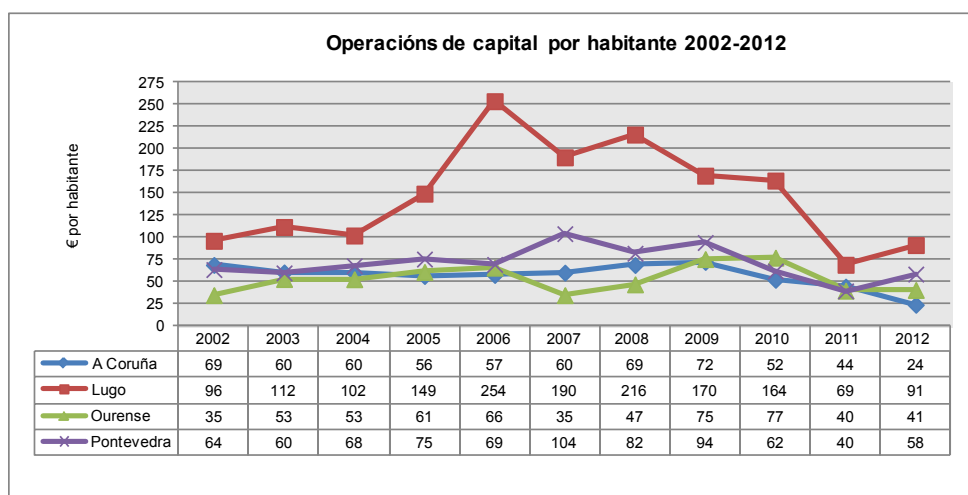


Se ben en 2010 e 2011 os catro orzamentos provinciais presentaron diminucións, todas as deputacións presentan crecementsos de novo en 2012, no que atinxe a este tipo de gastos, agás no orzamento da Coruña, que segue a diminuír de xeito acusado.

Así dos catro orzamentos, en tres deles obsérvase unha recuperación da cifra de

operacións de capital do punto de partida, ano 2002, agás no orzamento coruñés, no que a súa cifra de 2012, é inferior á metade da consignada no orzamento de 2002.

En termos de *gastos de capital por habitante* as traxectorias presentaron un punto de partida de maior variabilidade entre uns datos e outros, cunha evolución claramente crecente e cun forte ritmo á alza na cifra da Deputación de Lugo ata o ano 2006, na que mostrou o seu máximo con 254 €/hab., máis de catro veces superior ao dato da Coruña, a de menor cifra, e moi lonxe da senda das outras deputacións. Mais a partir dese ano tivo unha traxectoria que provocou que diminuíra en gran medida a superioridade, en termos per cápita da cifra de gastos de capital do orzamento lucense.



En 2012 os datos volven a seren moi diferentes, reflectindo o resultado do orzamento lucense 91€/hab. Moi superior ao dato da Coruña que é o menor con 24€/hab.

## INTRODUCCIÓN AOS ORZAMENTOS INDIVIDUAIS DE GASTOS POR DEPUTACIÓN

Como no apartado de ingresos, a continuación, descríbense graficamente, de xeito individual, os orzamentos de gastos de cada unha das deputacións provinciais, coa seguinte secuencia de datos expresivos das principais variables orzamentarias:

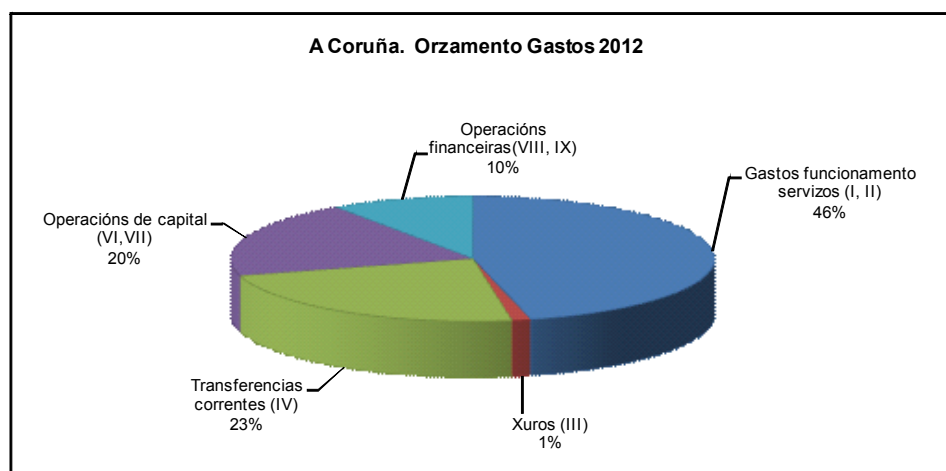
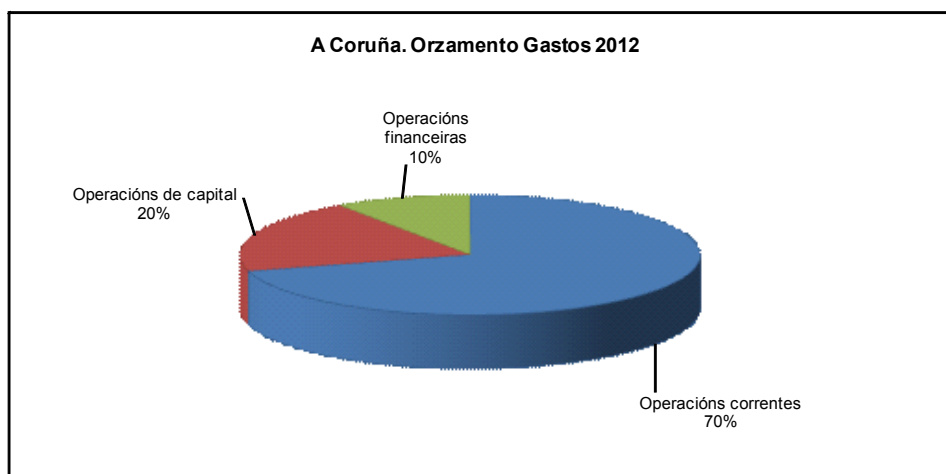
- En primeiro lugar, descríbese nunha mesma páxina, a estrutura básica dos gastos. Esta reflíctese nunha táboa sintética, que recolle os importes de operacións correntes e de capital que compoñen as operacións non financeiras, xunto ás operacións financeiras, coas súas porcentaxes sobre o total. Ademais tamén se inclúen os gráficos de distribución dos diferentes compoñentes de gastos.
- En segundo lugar, figura a táboa da nova clasificación por programas de gastos e o gráfico no que se reflicte a composición de cada finalidade na estrutura total.
- En terceiro lugar, figura a táboa comprensiva do orzamento inicial do 2012, como resultado do estado da consolidación cos OO.AA., coa comparación co ano 2011. Así mesmo figura un gráfico coas diferentes porcentaxes de cada capítulo de gastos en 2011 e 2012.
- En cuarto lugar, descríbese a evolución dos orzamentos no período 2002-2012 do capítulo I, gastos de persoal, e dos gastos de capital, capítulos VI e VII.

Os datos refírense a euros correntes de cada ano, e móstranse coa seguinte orde:

- Táboa comprensiva dos datos da variable obxecto da evolución, expresada en millóns de euros, de cada deputación e a súa comparativa co de total deputacións (Galicia), e a taxa de crecemento interanual media (%).
- Gráfico de traxectorias, cos datos da táboa anterior (millóns de euros).
- Gráfico coas traxectorias de cada deputación e a media de Galicia, en termos de euros por habitante.

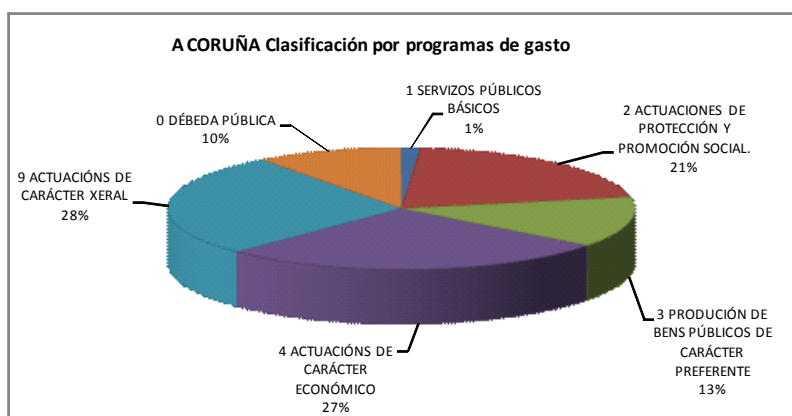
### II.2.3. ORZAMENTO DE GASTOS DA DEPUTACIÓN DA CORUÑA

DEPUTACIÓN DA CORUÑA		
ORZAMENTO DE GASTOS (€)		
Operacións non financeiras	123.861.394	90,4%
Operacións correntes	96.629.316	70,5%
Operacións de capital	27.232.078	19,9%
Operacións financeiras	13.137.106	9,6%
<b>TOTAL</b>	<b>136.998.500</b>	<b>100,0%</b>
<b>GASTOS A CORUÑA</b>		
		%
Gastos funcionamento servizos (I, II)	63.226.030	46,2%
Xuros (III)	1.742.260	1,3%
Transferencias correntes (IV)	31.661.026	23,1%
Operacións de capital (VI, VII)	27.232.078	19,9%
Operacións financeiras (VIII, IX)	13.137.106	9,6%
<b>TOTAL</b>	<b>136.998.500</b>	<b>100,0%</b>



**CLASIFICACIÓN POR PROGRAMAS DE GASTO  
(Orzamentos sen consolidar)**

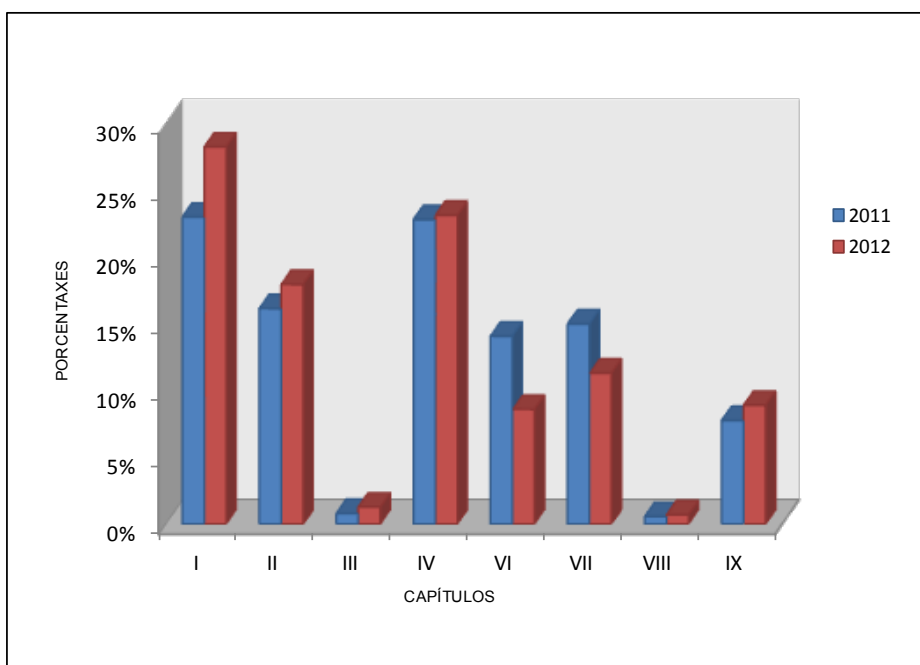
Área de gasto	Política de gasto	A CORUÑA
<b>1 SERVICIOS PÚBLICOS BÁSICOS</b>		<b>1.834.703</b>
	13 Seguridade e mobilidade cidadá	720.000
	15 Vivenda e urbanismo	
	16 Benestar comunitario	122.000
	17 Medio ambiente	992.703
<b>2 ACTUACIONES DE PROTECCIÓN Y PROMOCIÓN SOCIAL.</b>		<b>28.223.443</b>
	21 Pensións	8.545.862
	22 Outras prestacións económicas a favor de empregados	2.728.119
	23 Servizos Sociais e promoción social	14.418.389
	24 Fomento do Emprego	2.531.073
<b>3 PRODUCCIÓN DE BENS PÚBLICOS DE CARÁCTER PREFERENTE</b>		<b>18.442.196</b>
	31 Sanidade	
	32 Educación	5.150.341
	33 Cultura	10.306.855
	34 Deporte	2.985.000
<b>4 ACTUACIONES DE CARÁCTER ECONÓMICO</b>		<b>36.954.159</b>
	41 Agricultura, Gandeiría e Pesca	1.942.120
	42 Industria e enerxía	1.261.929
	43 Comercio, turismo e PEMES	1.543.600
	44 Transporte público	
	45 Infraestruturas	31.652.966
	46 Investigación, desenvolvemento e innovación	161.900
	49 Outras actuacións de carácter económico	391.644
<b>9 ACTUACIONES DE CARÁCTER XERAL</b>		<b>37.634.208</b>
	91 Órganos de goberno	2.294.838
	92 Servizos de carácter xeral	17.330.745
	93 Administración financeira e tributaria	14.289.124
	94 Transferencias a outras Administracións Públicas	3.719.501
<b>0 DÉBEDA PÚBLICA</b>		<b>13.909.791</b>
	01 Débeda Pública	13.909.791
	<b>TOTAL</b>	<b>136.998.500</b>





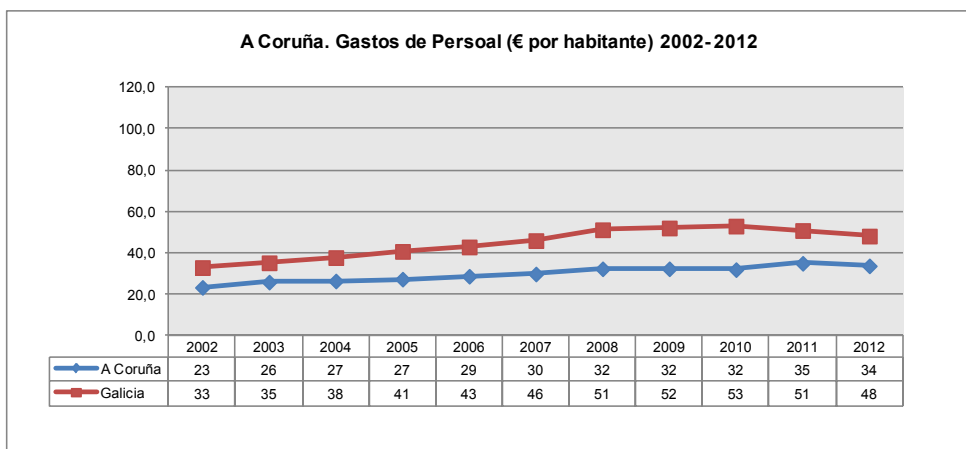
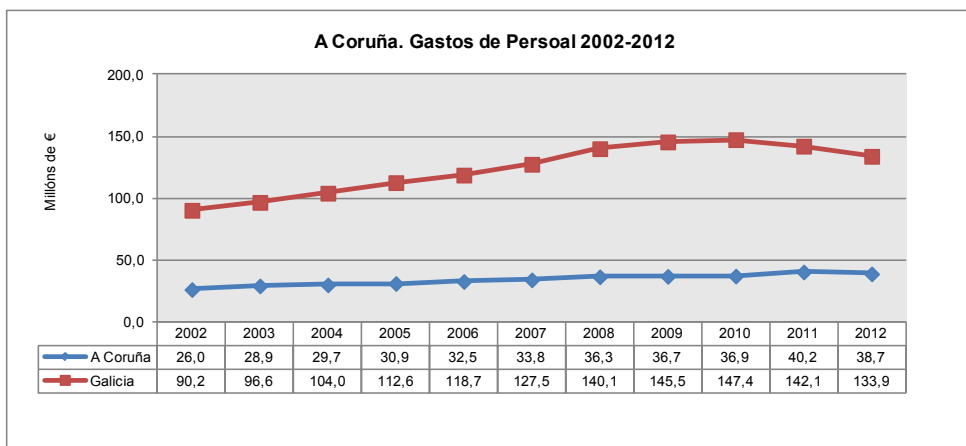
DEPUTACIÓN DA CORUÑA  
ORZAMENTO DE GASTOS

CAPITULOS	(euros)				
	2011		Increm. % Interanual	2012	
	IMPORTE	%		IMPORTE	%
<b>OPERACIÓN NON FINANCIERAS</b>					
I. Gastos de Persoal	40.191.257	23,0%	-3,8%	38.656.689	28,2%
II. Compra de Bens Corr. e Servizos	28.232.452	16,1%	-13,0%	24.569.341	17,9%
<i>Gastos funcionamento dos servizos</i>	68.423.709	39,1%	-7,6%	63.226.030	46,2%
III. Xuros	1.392.725	0,8%	25,1%	1.742.260	1,3%
IV. Transferencias Correntes	39.884.183	22,8%	-20,6%	31.661.026	23,1%
<b>Operacións Correntes</b>	<b>109.700.617</b>	<b>62,7%</b>	<b>-11,9%</b>	<b>96.629.316</b>	<b>70,5%</b>
VI. Investimentos Reais	24.611.013	14,1%	-52,2%	11.756.674	8,6%
VII. Transferencias de Capital	26.208.000	15,0%	-41,0%	15.475.404	11,3%
<b>Operacións de capital</b>	<b>50.819.013</b>	<b>29,0%</b>	<b>-46,4%</b>	<b>27.232.078</b>	<b>19,9%</b>
<b>Operacións non financeiras</b>	<b>160.519.629</b>	<b>91,7%</b>	<b>-22,8%</b>	<b>123.861.394</b>	<b>90,4%</b>
<b>OPERACIÓN FINANCEIRAS</b>					
VIII. Variación Activos Financeiros	954.575	0,5%	0,0%	954.575	0,7%
IX. Variación Pasivos Financeiros	13.570.796	7,8%	-10,2%	12.182.531	8,9%
<b>Operacións financeiras</b>	<b>14.525.371</b>	<b>8,3%</b>	<b>-9,6%</b>	<b>13.137.106</b>	<b>9,6%</b>
<b>TOTAL GASTOS</b>	<b>175.045.000</b>	<b>100%</b>	<b>-21,7%</b>	<b>136.998.500</b>	<b>100%</b>



**A CORUÑA  
GASTOS DE PERSOAL**

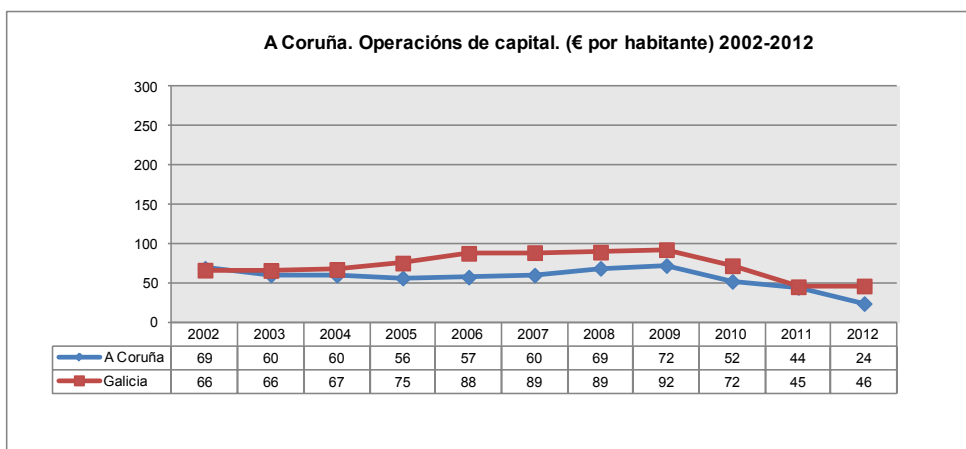
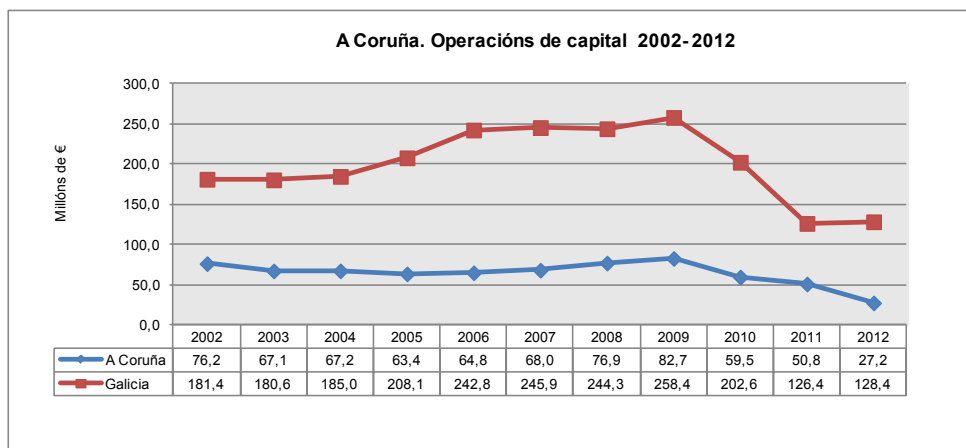
	Millóns de euros											Inc. interanual medio
	2002	2003	2004	2005	2006	2007	2008	2009	2010	2011	2012	
A Coruña	26,0	28,9	29,7	30,9	32,5	33,8	36,3	36,7	36,9	40,2	38,7	4,1%
Galicia	90,2	96,6	104,0	112,6	118,7	127,5	140,1	145,5	147,4	142,1	133,9	4,0%



**A CORUÑA  
OPERACIÓN DE CAPITAL**

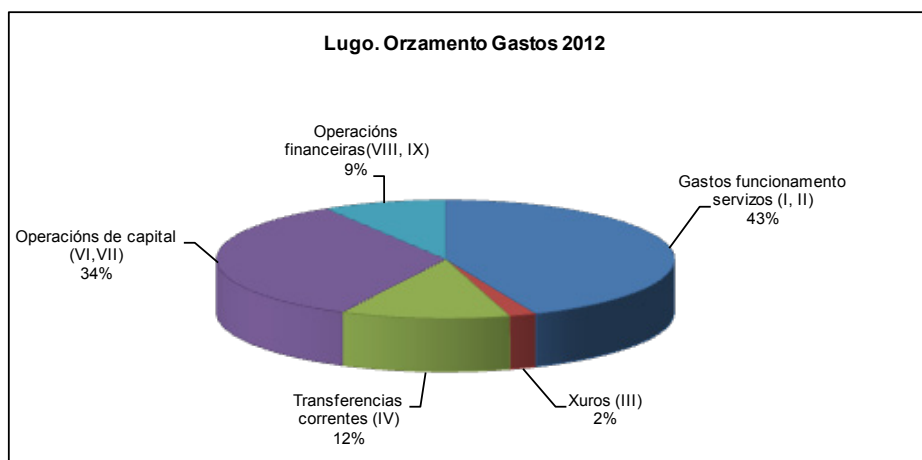
Milión de euros

	2002	2003	2004	2005	2006	2007	2008	2009	2010	2011	2012	Inc. interanual medio
A Coruña	76,2	67,1	67,2	63,4	64,8	68,0	76,9	82,7	59,5	50,8	27,2	-9,8%
Galicia	181,4	180,6	185,0	208,1	242,8	245,9	244,3	258,4	202,6	126,4	128,4	-3,4%



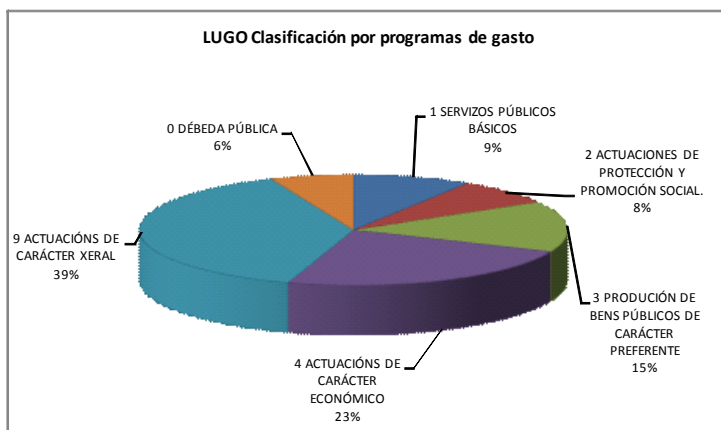
## II.2.4. ORZAMENTO DE GASTOS DA DEPUTACIÓN DE LUGO

<b>DEPUTACIÓN DE LUGO</b>		
<b>ORZAMENTO DE GASTOS (€)</b>		
Operacións non financeiras	85.729.928	91,3%
Operacións correntes	53.925.530	57,4%
Operacións de capital	31.804.398	33,9%
Operacións financeiras	8.171.869	8,7%
<b>TOTAL</b>	<b>93.901.797</b>	<b>100,0%</b>
<b>GASTOS A CORUÑA</b>		
Gastos funcionamento servizos (I, II)	40.891.055	43,5%
Xuros (III)	1.811.428	1,9%
Transferencias correntes (IV)	11.223.047	12,0%
Operacións de capital (VI,VII)	31.804.398	33,9%
Operacións financeiras(VIII, IX)	8.171.869	8,7%
<b>TOTAL</b>	<b>93.901.797</b>	<b>100,0%</b>



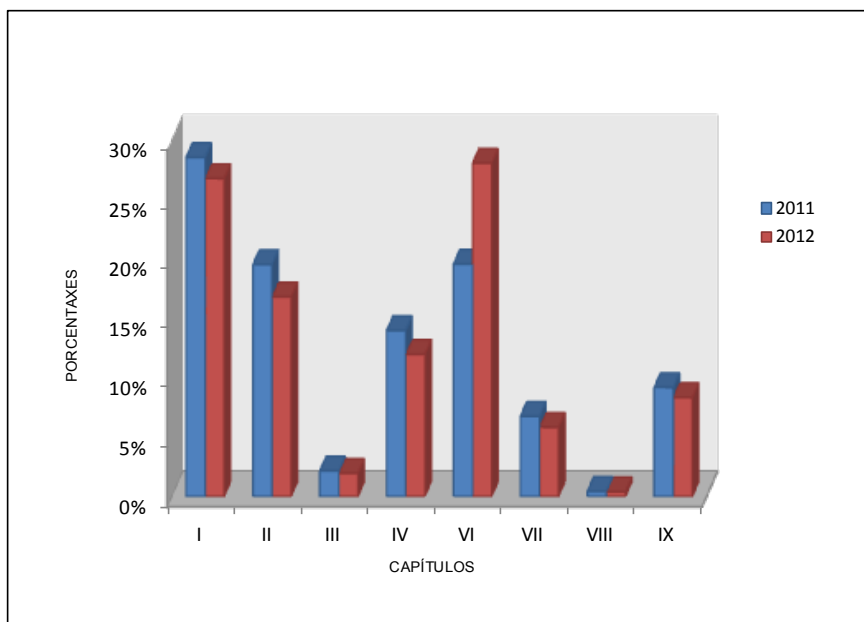
**CLASIFICACIÓN POR PROGRAMAS DE GASTO  
(Orzamentos sen consolidar)**

Área de gasto	Política de gasto	LUGO
<b>1 SERVICIOS PÚBLICOS BÁSICOS</b>		<b>8.092.750</b>
	13 Seguridade e mobilidade cidadá	2.372.186
	15 Vivenda e urbanismo	1.159.154
	16 Benestar comunitario	444.314
	17 Medio ambiente	4.117.096
<b>2 ACTUACIONES DE PROTECCIÓN Y PROMOCIÓN SOCIAL.</b>		<b>6.923.546</b>
	21 Pensións	
	22 Outras prestacións económicas a favor de empregados	1.615.000
	23 Servizos Sociais e promoción social	1.965.037
	24 Fomento do Emprego	3.343.509
<b>3 PRODUCCIÓN DE BENS PÚBLICOS DE CARÁCTER PREFERENTE</b>		<b>13.442.562</b>
	31 Sanidade	
	32 Educación	2.031.157
	33 Cultura	6.625.963
	34 Deporte	4.785.441
<b>4 ACTUACIONES DE CARÁCTER ECONÓMICO</b>		<b>21.251.019</b>
	41 Agricultura, Gandeiría e Pesca	348.655
	42 Industria e enerxía	18.000
	43 Comercio, turismo e PEMES	1.323.485
	44 Transporte público	
	45 Infraestruturas	10.924.931
	46 Investigación, desenvolvemento e innovación	
	49 Outras actuacións de carácter económico	8.635.949
<b>9 ACTUACIONES DE CARÁCTER XERAL</b>		<b>35.096.273</b>
	91 Órganos de goberno	2.914.853
	92 Servizos de carácter xeral	18.043.603
	93 Administración financeira e tributaria	3.216.154
	94 Transferencias a outras Administracións Públicas	10.921.664
<b>0 DÉBEDA PÚBLICA</b>		<b>5.679.899</b>
	01 Débeda Pública	5.679.899
<b>TOTAL</b>		<b>90.486.049</b>



DEPUTACIÓN DE LUGO  
ORZAMENTO DE GASTOS

CAPITULOS	2011		Increm. % Interanual	2012	
	IMPORTE	%		IMPORTE	%
	(euros)				
<b>OPERACIÓN NON FINANCIERAS</b>					
I. Gastos de Persoal	26.273.732	28,5%	-4,4%	25.124.247	26,8%
II. Compra de Bens Corr. e Servizos	17.980.474	19,5%	-12,3%	15.766.808	16,8%
<i>Gastos funcionamento dos servizos</i>	44.254.206	48,0%	-7,6%	40.891.055	43,5%
III. Intereses	1.965.150	2,1%	-7,8%	1.811.428	1,9%
IV. Transferencias Correntes	12.847.963	13,9%	-12,6%	11.223.047	12,0%
<b>Operacións Correntes</b>	<b>59.067.319</b>	<b>64,1%</b>	<b>-8,7%</b>	<b>53.925.530</b>	<b>57,4%</b>
VI. Investimentos Reais	18.021.229	19,6%	46,2%	26.343.570	28,1%
VII. Transferencias de Capital	6.208.146	6,7%	-12,0%	5.460.829	5,8%
<b>Operacións de capital</b>	<b>24.229.375</b>	<b>26,3%</b>	<b>31,3%</b>	<b>31.804.398</b>	<b>33,9%</b>
<b>Operacións non financeiras</b>	<b>83.296.694</b>	<b>90,4%</b>	<b>2,9%</b>	<b>85.729.928</b>	<b>91,3%</b>
<b>OPERACIÓN FINANCEIRAS</b>					
VIII. Variación Activos Financeiros	370.000	0,4%	-2,7%	360.000	0,4%
IX. Variación Pasivos Financeiros	8.445.508	9,2%	-7,5%	7.811.869	8,3%
<b>Operacións financeiras</b>	<b>8.815.508</b>	<b>9,6%</b>	<b>-7,3%</b>	<b>8.171.869</b>	<b>8,7%</b>
<b>TOTAL GASTOS</b>	<b>92.112.202</b>	<b>100,0%</b>	<b>1,9%</b>	<b>93.901.797</b>	<b>100%</b>

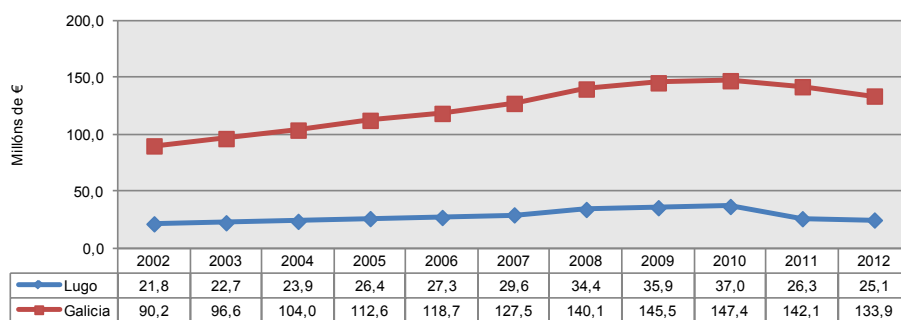


**LUGO**  
**GASTOS DE PERSOAL**

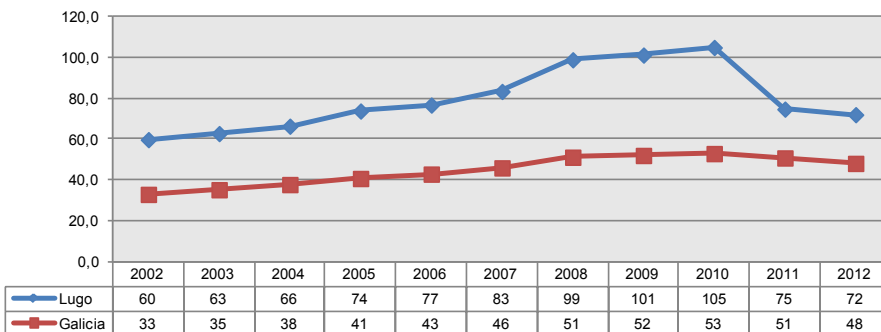
Millóns de euros

	2002	2003	2004	2005	2006	2007	2008	2009	2010	2011	2012	Inc. interanual medio
Lugo	21,8	22,7	23,9	26,4	27,3	29,6	34,4	35,9	37,0	26,3	25,1	1,4%
Galicia	90,2	96,6	104,0	112,6	118,7	127,5	140,1	145,5	147,4	142,1	133,9	4,0%

Lugo. Gastos de Persoal 2002-2012



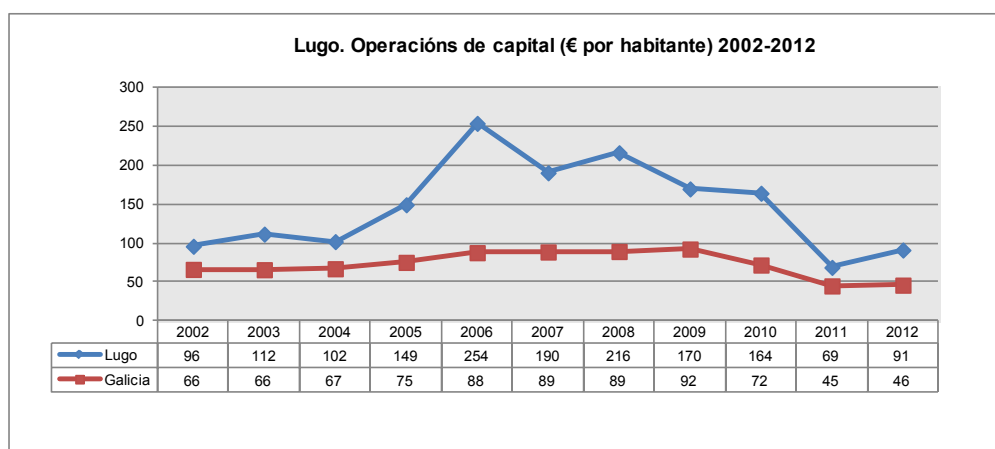
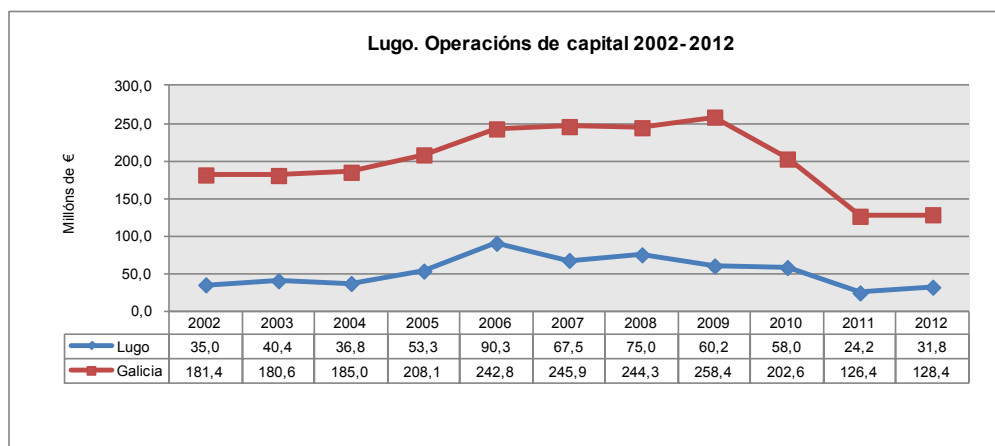
Lugo. Gastos de Persoal (€ por habitante) 2002-2012



**LUGO**  
**OPERACIÓNS DE CAPITAL**

Miles de euros

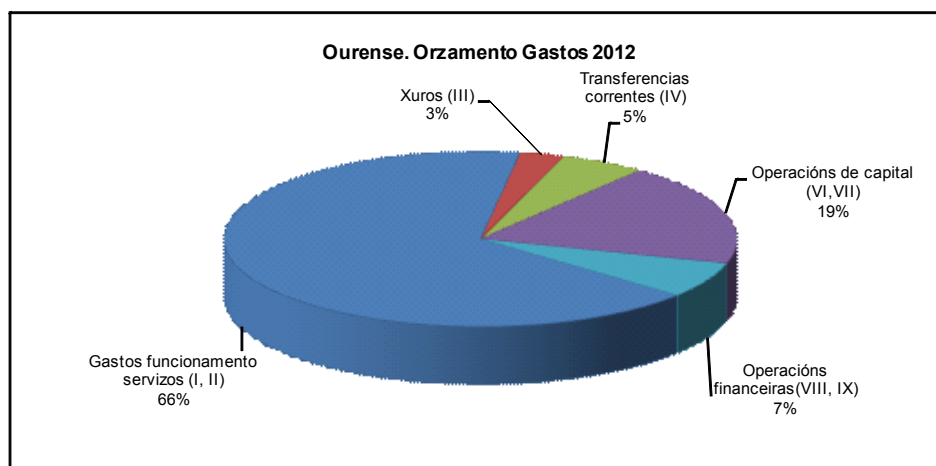
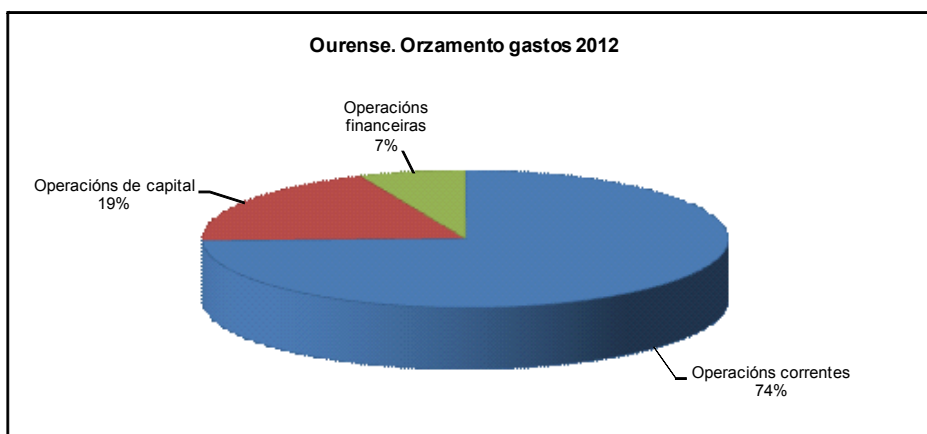
	2002	2003	2004	2005	2006	2007	2008	2009	2010	2011	2012	Inc interanual medio
Lugo	35,0	40,4	36,8	53,3	90,3	67,5	75,0	60,2	58,0	24,2	31,8	-0,9%
Galicia	181,4	180,6	185,0	208,1	242,8	245,9	244,3	258,4	202,6	126,4	128,4	-3,4%





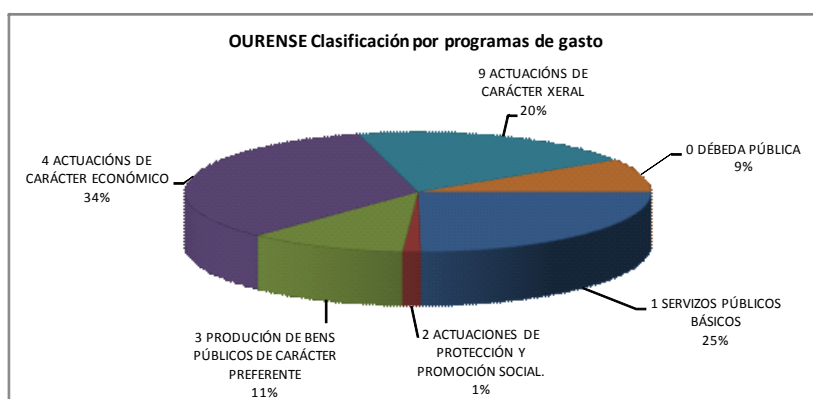
## II.2.5. ORZAMENTO DE GASTOS DA DEPUTACIÓN DE OURENSE

DEPUTACIÓN DE OURENSE		
ORZAMENTO DE GASTOS (€)		
Operacións non financeiras	66.456.328	93,4%
Operacións correntes	53.057.289	74,6%
Operacións de capital	13.399.039	18,8%
Operacións financeiras	4.702.663	6,6%
<b>TOTAL</b>	<b>71.158.991</b>	<b>100,0%</b>
GASTOS A CORUÑA		
Gastos funcionamento servizos (I, II)	47.226.356	66,4%
Xuros (III)	1.979.804	2,8%
Transferencias correntes (IV)	3.851.128	5,4%
Operacións de capital (VI,VII)	13.399.039	18,8%
Operacións financeiras(VIII, IX)	4.702.663	6,6%
<b>TOTAL</b>	<b>71.158.991</b>	<b>100,0%</b>



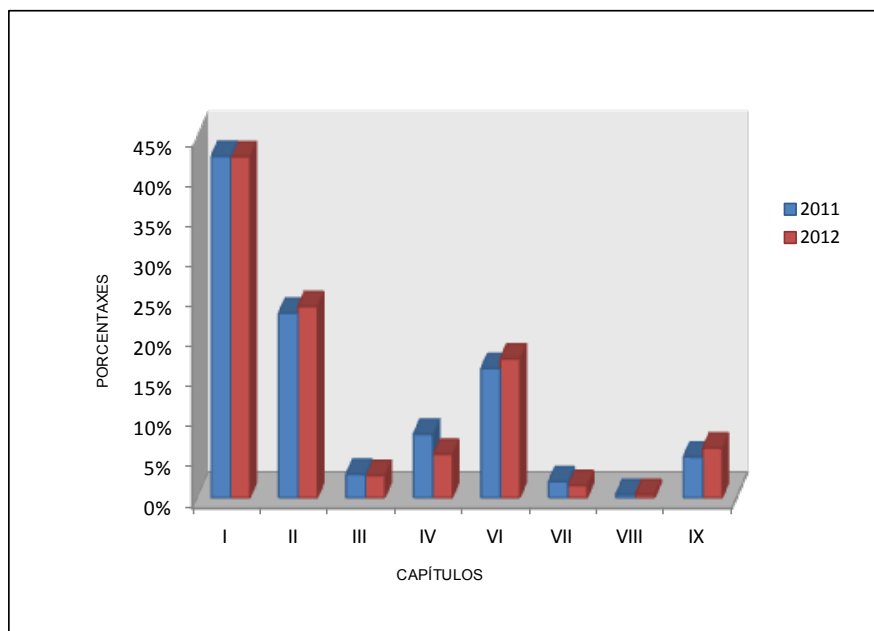
**CLASIFICACIÓN POR PROGRAMAS DE GASTO  
(Orzamentos sen consolidar)**

Área de gasto	Política de gasto	OURENSE
<b>1 SERVICIOS PÚBLICOS BÁSICOS</b>		<b>17.635.882,42</b>
	13 Seguridade e mobilidade cidadá	16.000,00
	15 Vivenda e urbanismo	3.000,00
	16 Benestar comunitario	16.550.868,01
	17 Medio ambiente	1.066.014,41
<b>2 ACTUACIONES DE PROTECCIÓN Y PROMOCIÓN SOCIAL.</b>		<b>874.761,78</b>
	21 Pensións	0,00
	22 Outras prestacións económicas a favor de empregados	6.000,00
	23 Servizos Sociais e promoción social	524.988,28
	24 Fomento do Emprego	343.773,50
<b>3 PRODUCCIÓN DE BENS PÚBLICOS DE CARÁCTER PREFERENTE</b>		<b>7.805.763,60</b>
	31 Sanidade	341.503,13
	32 Educación	1.409.542,14
	33 Cultura	3.895.499,29
	34 Deporte	2.159.219,04
<b>4 ACTUACIONES DE CARÁCTER ECONÓMICO</b>		<b>24.048.090,18</b>
	41 Agricultura, Gandeiría e Pesca	2.514.464,50
	42 Industria e enerxía	1.887.285,00
	43 Comercio, turismo e PEMES	638.528,47
	44 Transporte público	0,00
	45 Infraestruturas	19.007.812,21
	46 Investigación, desenvolvemento e innovación	0,00
	49 Outras actuacións de carácter económico	0,00
<b>9 ACTUACIONES DE CARÁCTER XERAL</b>		<b>14.291.092,02</b>
	91 Órganos de goberno	2.481.485,14
	92 Servizos de carácter xeral	9.873.770,75
	93 Administración financeira e tributaria	1.903.795,65
	94 Transferencias a outras Administracións Públicas	32.040,48
<b>0 DÉBEDA PÚBLICA</b>		<b>6.367.467,00</b>
	01 Débeda Pública	6.367.467,00
	<b>TOTAL</b>	<b>71.023.057,00</b>



DEPUTACIÓN DE OURENSE  
ORZAMENTO DE GASTOS

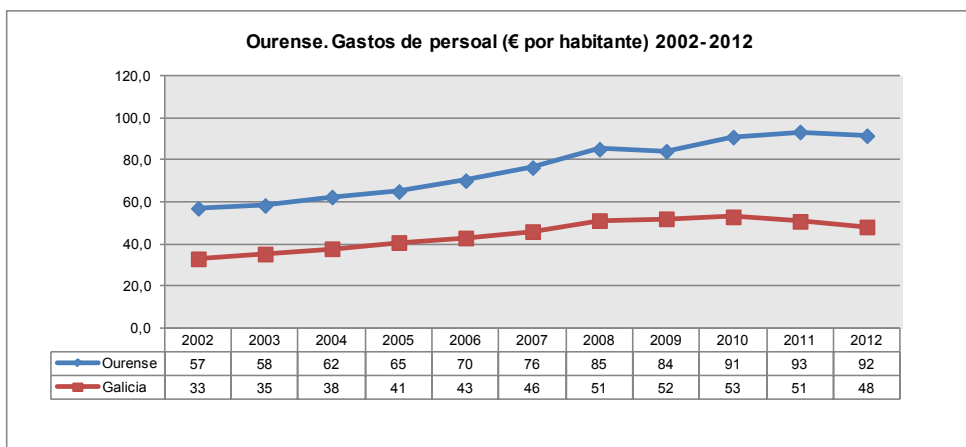
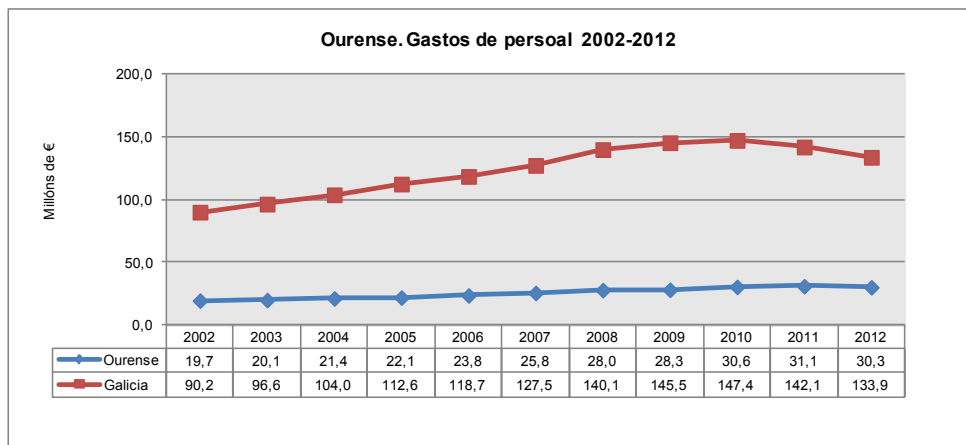
CAPITULOS	2011		Increm. % Interanual	2012	
	IMPORTE	%		IMPORTE	%
	(euros)				
<b>OPERACIÓN NON FINANCIERAS</b>					
I. Gastos de Persoal	31.137.027	42,5%	-2,8%	30.258.607	42,5%
II. Compra de Bens Corr. e Servizos	16.838.727	23,0%	0,8%	16.967.749	23,8%
<i>Gastos funcionamento dos servizos</i>	47.975.753	65,5%	-1,6%	47.226.356	66,4%
III. Intereses	2.137.949	2,9%	-7,4%	1.979.804	2,8%
IV. Transferencias Correntes	5.813.952	7,9%	-33,8%	3.851.128	5,4%
<b>Operacións Correntes</b>	<b>55.927.654</b>	<b>76,4%</b>	<b>-5,1%</b>	<b>53.057.289</b>	<b>74,6%</b>
VI. Invetimentos Reais	11.787.878	16,1%	4,5%	12.314.642	17,3%
VII. Transferencias de Capital	1.460.327	2,0%	-25,7%	1.084.397	1,5%
<b>Operacións de capital</b>	<b>13.248.205</b>	<b>18,1%</b>	<b>1,1%</b>	<b>13.399.039</b>	<b>18,8%</b>
<b>Operacións non financeiras</b>	<b>69.175.860</b>	<b>94,5%</b>	<b>-3,9%</b>	<b>66.456.328</b>	<b>93,4%</b>
<b>OPERACIÓN FINANCEIRAS</b>					
VIII. Variación Activos Financeiros	300.000	0,4%	0,0%	300.000	0,4%
IX. Variación Pasivos Financeiros	3.729.612	5,1%	18,0%	4.402.663	6,2%
<b>Operacións financeiras</b>	<b>4.029.612</b>	<b>5,5%</b>	<b>16,7%</b>	<b>4.702.663</b>	<b>6,6%</b>
<b>TOTAL GASTOS</b>	<b>73.205.471</b>	<b>100%</b>	<b>-2,8%</b>	<b>71.158.991</b>	<b>100%</b>



**OURENSE  
GASTOS DE PERSOAL**

Milóns de euros

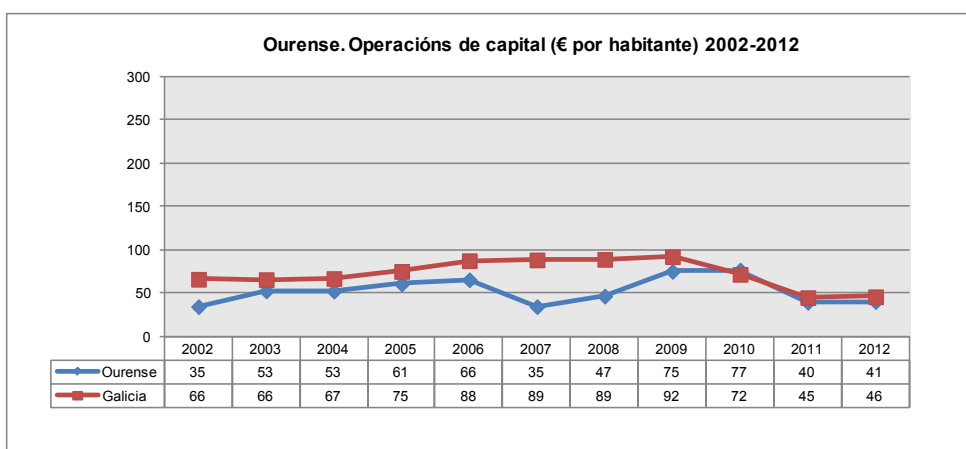
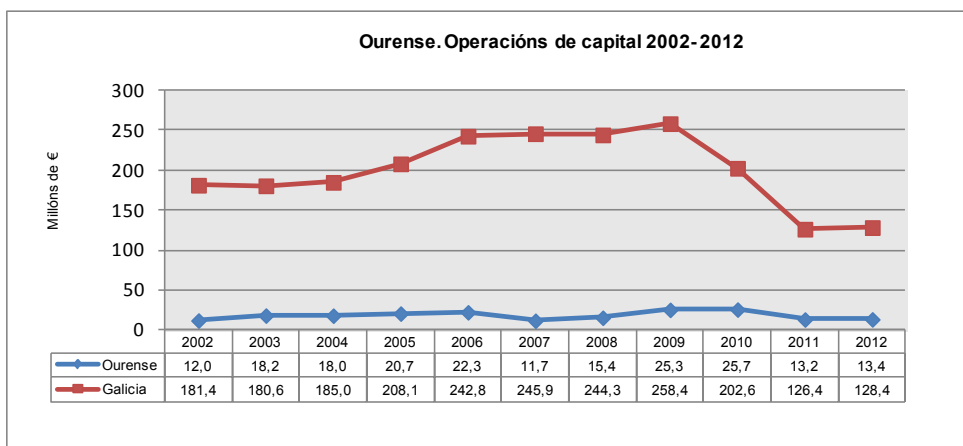
	2002	2003	2004	2005	2006	2007	2008	2009	2010	2011	2012	Inc. interanual medio
Ourense	19,7	20,1	21,4	22,1	23,8	25,8	28,0	28,3	30,6	31,1	30,3	4,4%
Galicia	90,2	96,6	104,0	112,6	118,7	127,5	140,1	145,5	147,4	142,1	133,9	4,0%



**OURENSE  
OPERACIÓNS DE CAPITAL**

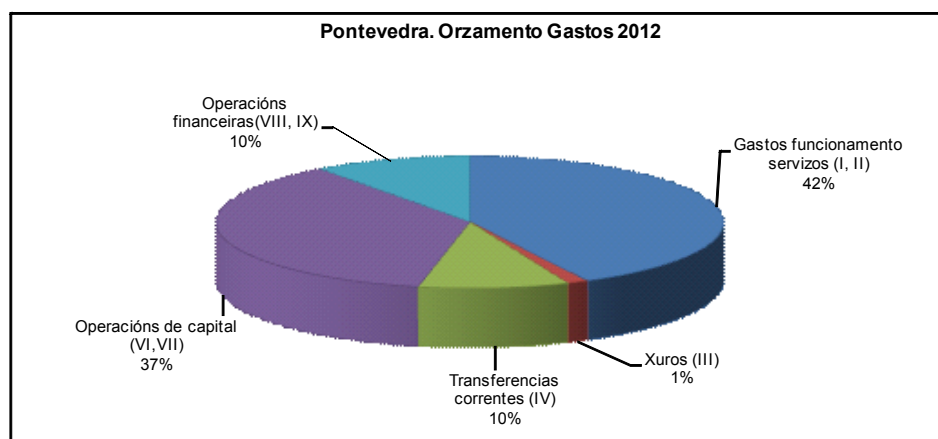
Milións de euros

	2002	2003	2004	2005	2006	2007	2008	2009	2010	2011	2012	Inc. interanual medio
Ourense	12,0	18,2	18,0	20,7	22,3	11,7	15,4	25,3	25,7	13,2	13,4	1,1%
Galicia	181,4	180,6	185,0	208,1	242,8	245,9	244,3	258,4	202,6	126,4	128,4	-3,4%



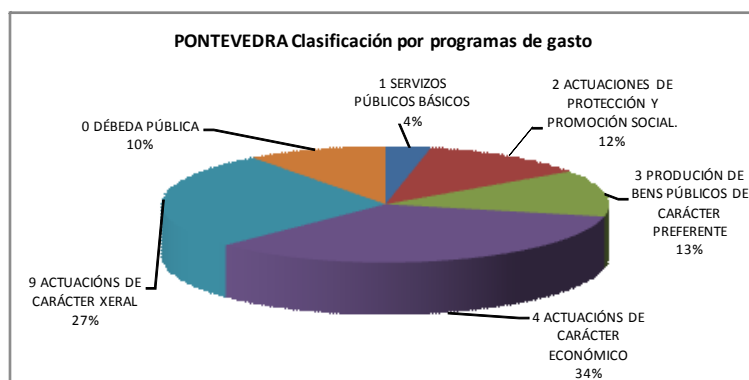
## II.2.6. ORZAMENTO DE GASTOS DA DEPUTACIÓN DE PONTEVEDRA

DEPUTACIÓN DE PONTEVEDRA		
ORZAMENTO DE GASTOS (€)		
Operacións non financeiras	137.349.878	89,9%
Operacións correntes	81.389.955	53,3%
Operacións de capital	55.959.923	36,6%
Operacións financeiras	15.432.597	10,1%
<b>TOTAL</b>	<b>152.782.475</b>	<b>100,0%</b>
GASTOS PONTEVEDRA		
Gastos funcionamento servizos (I, II)	64.675.711	42,3%
Xuros (III)	2.057.043	1,3%
Transferencias correntes (IV)	14.657.201	9,6%
Operacións de capital (VI,VII)	55.959.923	36,6%
Operacións financeiras(VIII, IX)	15.432.597	10,1%
<b>TOTAL</b>	<b>152.782.475</b>	<b>100,0%</b>



### CLASIFICACIÓN POR PROGRAMAS DE GASTO (Orzamentos sen consolidar)

Área de gasto	Política de gasto	PONTEVEDRA
<b>1 SERVICIOS PÚBLICOS BÁSICOS</b>		<b>4.719.488</b>
	13 Seguridade e mobilidade cidadá	1.966.933
	15 Vivenda e urbanismo	1.591.554
	16 Benestar comunitario	260.000
	17 Medio ambiente	901.001
<b>2 ACTUACIONES DE PROTECCIÓN Y PROMOCIÓN SOCIAL.</b>		<b>17.492.955</b>
	21 Pensións	202
	22 Outras prestacións económicas a favor de empregados	1.353.800
	23 Servizos Sociais e promoción social	14.811.902
	24 Fomento do Emprego	1.327.051
<b>3 PRODUCCIÓN DE BENS PÚBLICOS DE CARÁCTER PREFERENTE</b>		<b>18.647.093</b>
	31 Sanidade	18.000
	32 Educación	1.815.727
	33 Cultura	11.274.556
	34 Deporte	5.538.810
<b>4 ACTUACIONES DE CARÁCTER ECONÓMICO</b>		<b>49.171.734</b>
	41 Agricultura, Gandeiría e Pesca	5.885.863
	42 Industria e enerxía	101.484
	43 Comercio, turismo e PEMES	6.333.456
	44 Transporte público	0
	45 Infraestruturas	22.115.142
	46 Investigación, desenvolvemento e innovación	7.032.212
	49 Outras actuacións de carácter económico	7.703.577
<b>9 ACTUACIONES DE CARÁCTER XERAL</b>		<b>39.176.754</b>
	91 Órganos de goberno	4.470.153
	92 Servizos de carácter xeral	9.440.794
	93 Administración financeira e tributaria	2.748.165
	94 Transferencias a outras Administracións Públicas	22.517.642
<b>0 DÉBEDA PÚBLICA</b>		<b>14.605.028</b>
	01 Débeda Pública	14.605.028
	<b>TOTAL</b>	<b>143.813.052</b>



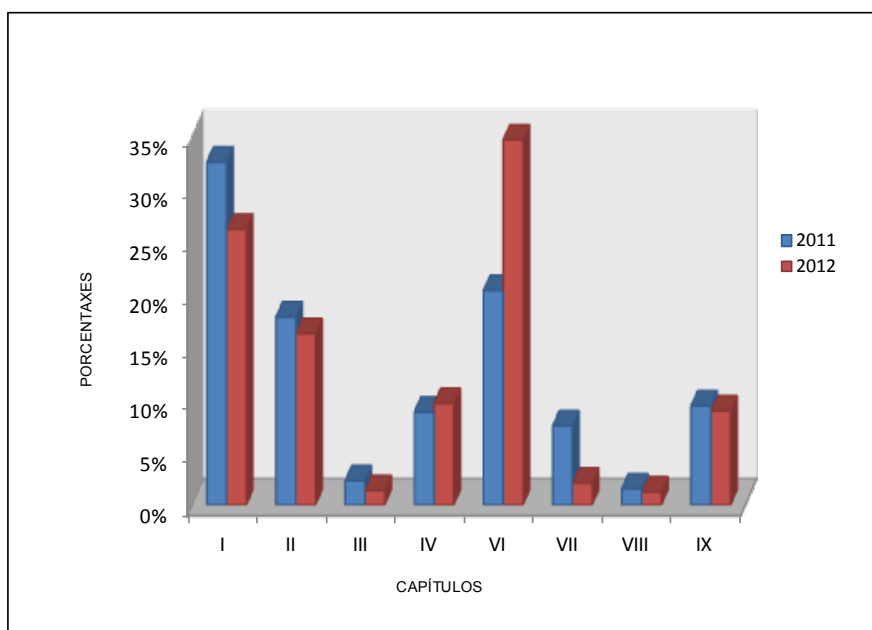
ESTADO DE GASTOS											
CAPITULOS	ORZAMENTO DEPUTACION	ESCUELA UNIVERSITARIA DE ENFERMERIA	CAIXA ANTICIPOS DE COOPERACION	PATRONATO TURISMO RIAS BAIXAS	ESCUELA DE CANTEROS	LP.E.S.P.O.	MUSEO PROVINCIAL	ORAL	TOTAL BRUTO	REDUCCION TRANSF.INT.	TOTAL CONSOLIDADO
I. GASTOS DE PERSOAL	31.020.661	420.507	27.000	743.646	280.005	20.671	2.317.580	5.037.540	39.867.610		39.867.610
II. GASTOS DE BENS CORRENTES	19.543.314	45.400	23.000	526.938	245.700	184.800	1.577.899	2.641.050	24.808.101		24.808.101
Gastos funcionamento dos servizos	50.853.975	465.907	50.000	1.270.384	545.765	205.471	3.895.479	7.878.590	64.675.711		64.675.711
III. GASTOS FINANCIEROS	1.915.831	100	0	700	20	84.191	1	56.800	2.057.043		2.057.043
IV. TRANSFERENCIAS CORRENTES	21.591.652	0	0	1.420.000	81.000	0	21.000	122.410	23.236.062	8.578.861	14.657.201
<b>TOTAL OPERACIONES CORRENTES</b>	<b>74.071.458</b>	<b>466.007</b>	<b>50.000</b>	<b>2.690.684</b>	<b>628.725</b>	<b>289.662</b>	<b>3.916.480</b>	<b>7.857.800</b>	<b>89.968.816</b>	<b>8.578.861</b>	<b>81.388.955</b>
VI. INVERSIONS REAIS	51.298.995	3.000	0	117.690	6.000	1.032.002	127.504	258.000	52.843.191		52.843.191
VII. TRANSFERENCIAS DE CAPITAL	5.513.002	0	0	80.000	2	0	0	0	5.593.004	2.476.272	3.116.732
<b>TOTAL OPERACIONES DE CAPITAL</b>	<b>56.811.997</b>	<b>3.000</b>	<b>0</b>	<b>197.690</b>	<b>6.002</b>	<b>1.032.002</b>	<b>127.504</b>	<b>258.000</b>	<b>58.436.195</b>	<b>2.476.272</b>	<b>55.959.923</b>
<b>TOTAL OPERACIONES NON FINANCIERAS</b>	<b>130.883.455</b>	<b>469.007</b>	<b>50.000</b>	<b>2.888.374</b>	<b>632.727</b>	<b>1.321.664</b>	<b>4.043.984</b>	<b>8.115.800</b>	<b>148.405.011</b>	<b>11.055.133</b>	<b>137.349.878</b>
VIII. VARIACION ACTIVO FINANCIERO	240.400	0	1.542.000	8.000	6.000	0	12.000	40.000	1.846.400		1.846.400
IX. VARIACION PASIVO FINANCIERO	12.689.197	0	0	0	0	895.000	0	0	13.584.197		13.584.197
<b>TOTAL OPERACIONES FINANCIERAS</b>	<b>12.929.597</b>	<b>0</b>	<b>1.542.000</b>	<b>8.000</b>	<b>6.000</b>	<b>895.000</b>	<b>12.000</b>	<b>40.000</b>	<b>15.432.597</b>		<b>15.432.597</b>
<b>TOTAL GASTOS</b>	<b>143.813.052</b>	<b>469.007</b>	<b>1.592.000</b>	<b>2.896.374</b>	<b>638.727</b>	<b>2.216.664</b>	<b>4.058.984</b>	<b>8.158.800</b>	<b>163.837.608</b>	<b>11.055.133</b>	<b>152.782.475</b>



DEPUTACIÓN DE PONTEVEDRA  
ORZAMENTO DE GASTOS

(euros)

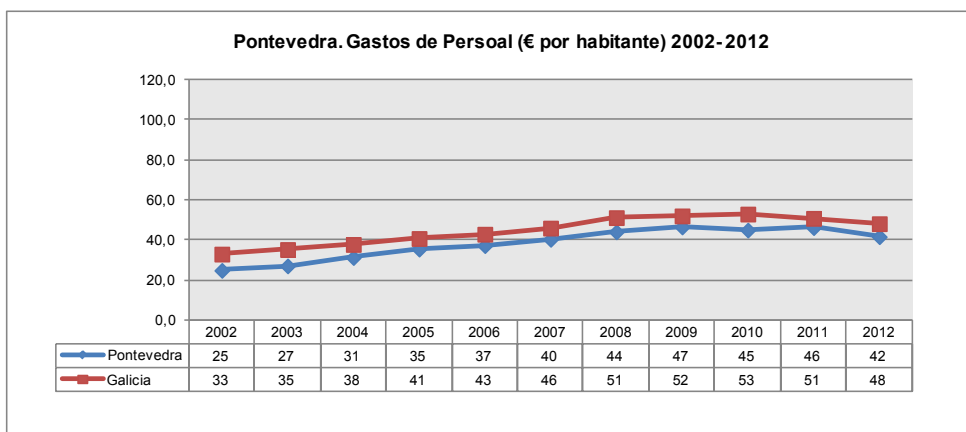
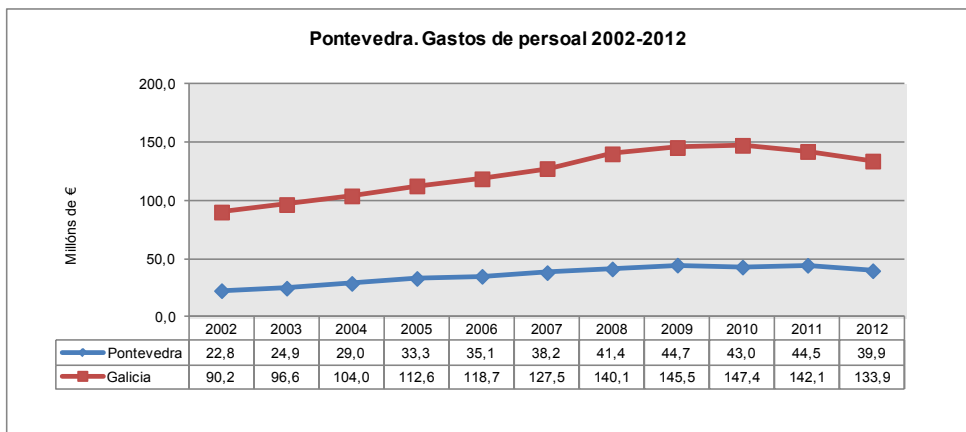
CAPITULOS	2011		Increm. % Interanual	2012	
	IMPORTE	%		IMPORTE	%
<b>OPERACIÓN NON FINANCIERAS</b>					
I. Gastos de Persoal	44.523.728	32,5%	-10,5%	39.867.610	26,1%
II. Compras de Bens Corr. e Servizos	24.392.025	17,8%	1,7%	24.808.101	16,2%
<i>Gastos funcionamento dos servizos</i>	68.915.753	50,3%	-6,2%	64.675.711	42,3%
III. Intereses	3.112.328	2,3%	-33,9%	2.057.043	1,3%
IV. Transferencias Correntes	12.050.740	8,8%	21,6%	14.657.201	9,6%
<b>Operacións Correntes</b>	<b>84.078.821</b>	<b>61,4%</b>	<b>-3,2%</b>	<b>81.389.955</b>	<b>53,3%</b>
VI. Investimentos Reais	27.826.851	20,3%	89,9%	52.843.191	34,6%
VII. Transferencias de Capital	10.230.940	7,5%	-69,5%	3.116.732	2,0%
<b>Operacións de capital</b>	<b>38.057.791</b>	<b>27,8%</b>	<b>47,0%</b>	<b>55.959.923</b>	<b>36,6%</b>
<b>Operacións non financeiras</b>	<b>122.136.612</b>	<b>89,1%</b>	<b>12,5%</b>	<b>137.349.878</b>	<b>89,9%</b>
<b>OPERACIÓN FINANCEIRAS</b>					
VIII. Variación Activos Financeiros	2.078.400	1,5%	-11,1%	1.848.400	1,2%
IX. Variación Pasivos Financeiros	12.832.028	9,4%	5,9%	13.584.197	8,9%
<b>Operacións financeiras</b>	<b>14.910.428</b>	<b>10,9%</b>	<b>3,5%</b>	<b>15.432.597</b>	<b>10,1%</b>
<b>TOTAL GASTOS</b>	<b>137.047.040</b>	<b>100%</b>	<b>11,5%</b>	<b>152.782.475</b>	<b>100%</b>



**PONTEVEDRA**  
**GASTOS DE PERSOAL**

Millóns de euros

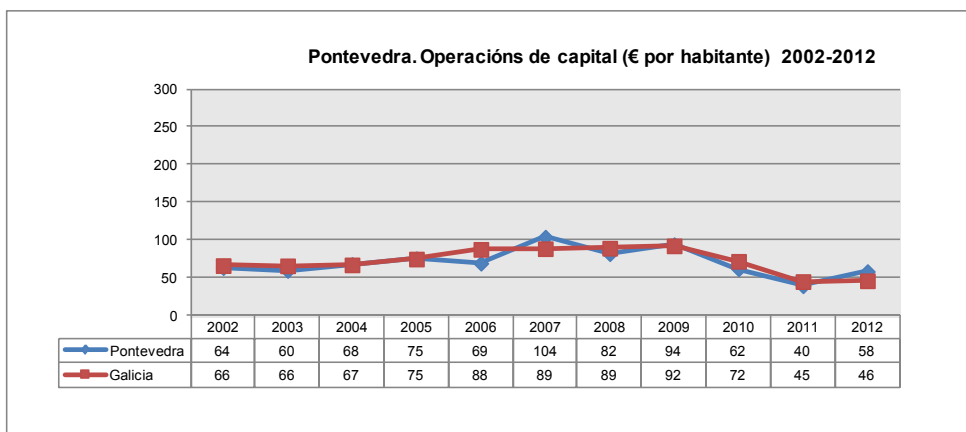
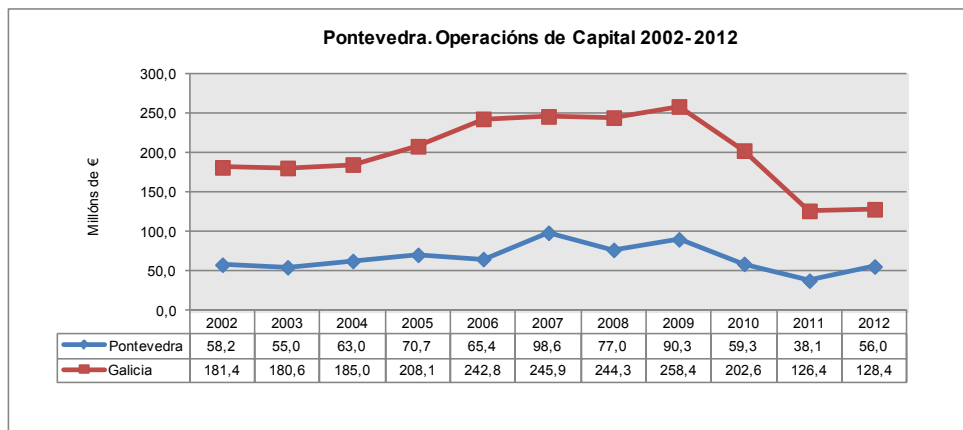
	2002	2003	2004	2005	2006	2007	2008	2009	2010	2011	2012	Inc. interanual medio
Pontevedra	22,8	24,9	29,0	33,3	35,1	38,2	41,4	44,7	43,0	44,5	39,9	5,8%
Galicia	90,2	96,6	104,0	112,6	118,7	127,5	140,1	145,5	147,4	142,1	133,9	4,0%



**PONTEVEDRA**  
**OPERACIÓNS DE CAPITAL**

Milións de euros

	2002	2003	2004	2005	2006	2007	2008	2009	2010	2011	2012	Inc. interanual medio
Pontevedra	58,2	55,0	63,0	70,7	65,4	98,6	77,0	90,3	59,3	38,1	56,0	-0,4%
Galicia	181,4	180,6	185,0	208,1	242,8	245,9	244,3	258,4	202,6	126,4	128,4	-3,4%



### II.2.7. VARIABLES DE GASTOS

O total de gastos coincide co total de ingresos ao presentarse os orzamentos equilibrados, e presentan unhas cifras de gastos de persoal (capítulo I) de 48 €/hab., 3 € inferior ao dato de 2011, de media de Galicia, situándose por encima deste dato as cifras dos orzamentos de Ourense (con 92€) e Lugo (con 72€), as provincias de menor poboación. A Coruña foi a que presentou a menor cifra de gastos de persoal por habitante, con 34€/habitante.

No tocante ao peso relativo deste capítulo na composición dos gastos, dicir que presenta unha media do 29,4%, moi similar á do ano 2011, e superada amplamente na Deputación de Ourense co 42,5% do seu orzamento destinado ao pagamento dos gastos de persoal. Por outra banda as porcentaxes das restantes roldan o dato da media, xa que fluctúan entre o 26,1% en Pontevedra e o 28,2% na Coruña.

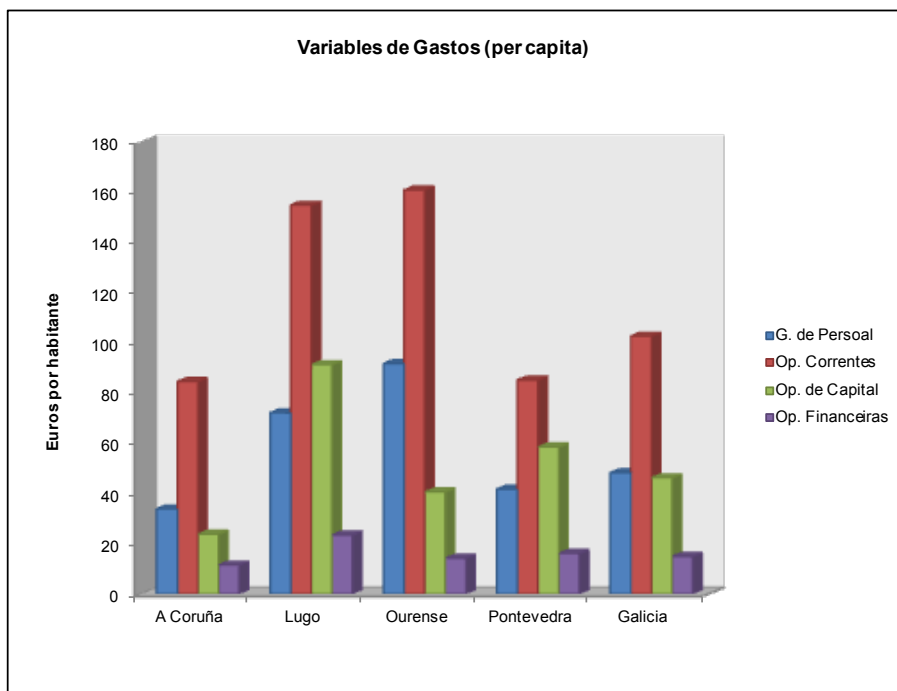
As cifras do total por operacións correntes (capítulos do I ao IV) presentan unha tendencia similar aos gastos de persoal, xa que foron as cifras de Lugo e Ourense, con 155 e 161€/hab. Respectivamente, as que superaron a media, que se sitúa nos 103 €/hab. (7 € por debaixo do dato de 2011); mentres que A Coruña e Pontevedra presentan a mesma cifra, de 85 €/hab.

Como consecuencia do elevado peso dos gastos de persoal na composición de gastos, foi na Deputación de Ourense onde se reflectiu a maior porcentaxe de gastos correntes sobre o total, cunha porcentaxe do 74,6%, que xunto á porcentaxe do orzamento da Coruña, con 70,5% foron as que superaron a porcentaxe media (62,7%). En Lugo e Pontevedra a porcentaxe rolda o 54%.

**VARIABLES E RATIOS ECONÓMICO-FINANZEIRAS**  
**GASTOS**

Euros por habitante e porcentaxes

	A Coruña	Lugo	Ourense	Pontevedra	Galicia
Gastos Totais	120	269	216	160	164
Gastos de Persoal (Cap I)	34	72	92	42	48
% GP/GT	28,2%	26,8%	42,5%	26,1%	29,4%
Operacións Correntes (I ao IV)	85	155	161	85	103
% OC/GT	70,5%	57,4%	74,6%	53,3%	62,7%
Operacións de Capital (VI+VII)	24	91	41	58	46
% OC/GT	19,9%	33,9%	18,8%	36,6%	28,2%
Operacións Financeiras (VIII+IX)	11	23	14	16	15
% OF/GT	9,6%	8,7%	6,6%	10,1%	9,1%



Polo que respecta ás operacións de capital (capítulos VI e VII) a deputación co orzamento maior das catro destinado a es tes gastos foi a de Lugo, con 91€/hab. Moi por riba do dato da media de Galicia, que se sitúa nos 46€/hab., similar ao dato do ano pasado, que era de 45€/hab.

O orzamento da deputación da Coruña é o de menor cifra das catro con soamente 24€/habitante, presentando Ourense e Pontevedra cifras intermedias.

No que atinxe ás porcentaxes sobre o total de gastos, achéganse de media ao 28,2%, reflectindo Pontevedra a maior porcentaxe das catro, con 36,6% seguida moi preto de Lugo, co 33,9%. As outras dúas presentan porcentaxes moi inferiores en torno ao 19%.

Por último, as operacións financeiras (capítulos VIII e IX), acadan os 15€ por habitante, mesma cifra que en 2011, fluuando as cifras entre os 23€ de Lugo e os 11€ da Coruña. A porcentaxe destas operacións sobre o total de gastos é a menor das variables aquí descritas, concretamente do 9,1% para a media de Galicia, roldando as porcentaxes das deputacións aproximadamente 1 punto porcentual máis ou menos, agás o dato de Ourense, co 6,6%.