

Memoria do CIXTEC

2016

00 Índice

| | | |
|-----------|--|----|
| 01 | Introdución | 5 |
| 02 | Actuacións levadas a cabo no 2016 | 7 |
| 03 | L1: Actuacións para facilitar a relación coa cidadanía | 9 |
| 04 | L2: Actuacións nos sistemas de xestión dos empregados do sector público autonómico | 15 |
| 05 | L3: Cooperación e coordinación entre Administracións Públicas | 17 |
| 06 | L4: Actuacións nos sistemas tributarios, económico financeiros e contables | 19 |
| 07 | L5: Actuacións nos sistemas de información analíticos | 23 |
| 08 | L6: Calidade na xestión e prestación dos servizos TIC | 27 |

01 Introdución

Natureza e funcións do Centro Informático para a Xestión Tributaria, Económico-financeira e Contable

O Centro Informático para a Xestión Tributaria, Económico-Financeira e Contable (CIXTEC) foi creado pola disposición adicional quinta da Lei 2/98 do 8 de abril, de medidas tributarias, de réxime orzamentario, función pública, patrimonio, organización e xestión. Posteriormente apróbase o Decreto 360/98 polo que se regula a dotación de medios persoais (DOG 242 do 22 de decembro do 98) e o Decreto 361/98 polo que se aproba o Estatuto do CIXTEC (DOG 246 do 22 de decembro).

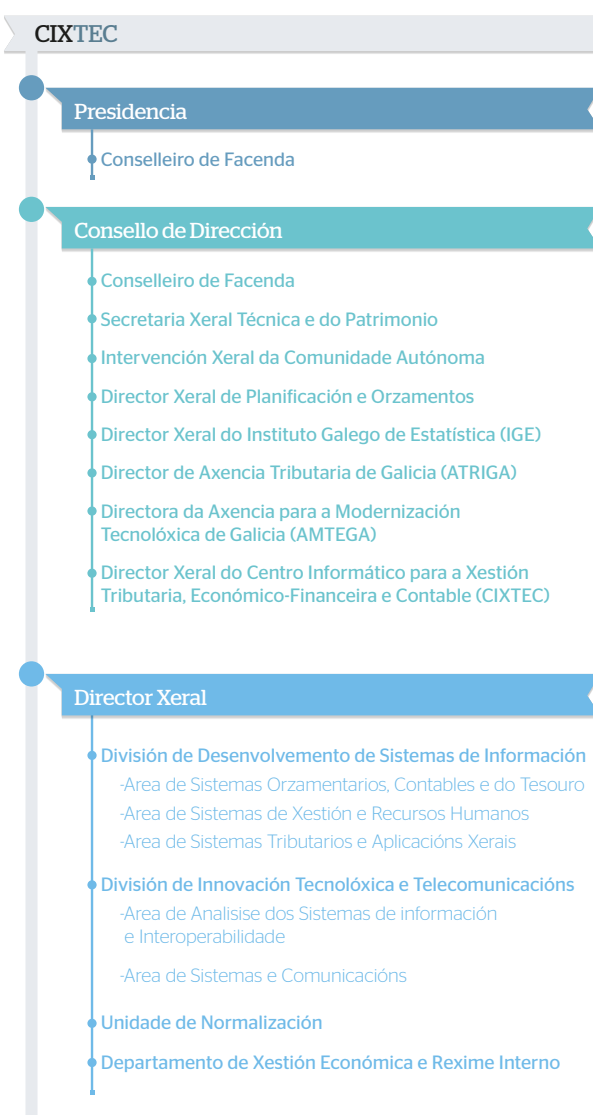
O obxecto será o desenvolvemento de proxectos e aplicacións informáticas, a súa xestión, planificación, supervisión, asesoramento e coordinación, así como a subministración de equipos necesarios para levar a cabo os procesos informáticos da Xunta de Galicia de natureza tributaria, contable, orzamentaria e económico-financeira.

A Lei 2/2017, do 8 de febreiro, de medidas fiscais, administrativas e de ordenación na Disposición adicional quinta, autoriza a supresión do CIXTEC cuxas funcións serán asumidas pola Axencia para a Modernización Tecnolóxica de Galicia (Amtega), de conformidade co que se establece nos estatutos da dita axencia.

Nesta mesma disposición, establécese que a supresión do Centro Informático para a Xestión Tributaria, Económico-Financeira e Contable levarase a cabo por decreto do Consello da Xunta, no que se determinará o destino dos seus bens, dereitos e obrigas, así como as medidas aplicables ao persoal funcionario e laboral que estea prestando servizos no CIXTEC no momento da supresión.

Organización e estrutura

O 31 de decembro de 2016 a estrutura organizativa do CIXTEC está establecida de acordo co seguinte organigrama:



02

Actuacións levadas a cabo no 2016

En outubro de 2015 publicáronse as leis 39/2015 e 40/2016 coa base de que unha economía competitiva exige administracións públicas eficientes, transparentes e áxiles. Ambas leis entraron en vigor en outubro de 2016.

A Lei 39/2015, de 1 de outubro, do Procedemento Administrativo Común das Administracións Públicas (BOE núm. 236), establece unha regulación completa e sistemática das relacións «ad extra» entre as Administracións e os administrados, ofrecendo unha maior seguridade xurídica, reforzando a participación cidadá e sentando as bases para un pleno funcionamento electrónico.

A Lei 40/2015, de 1 de outubro, de Réxime Xurídico do Sector Público (BOE núm. 236), aborda a regulación «ad intra» do funcionamento interno de cada Administración e das relacións entre elas co obxectivo de simplificar o sector público institucional e incrementar a transparencia nos procedementos de elaboración das normas favorecendo ademais unha mellor cooperación e coordinación entre as distintas Administracións Públicas.

Ambas leis supoñen un reto nas actuacións do CIXTEC onde os principais obxectivos que se pretenden acadar son:

- **O1: Garantir o dereito dos cidadáns a relacionarse por medios electrónicos coa Administración de Facenda**, simplificando os trámites orientados aos servizos, aos cidadáns e ás empresas, de forma que sexan accesibles dende diferentes plataformas, doadas de utilizar e garantindo a calidade e a seguridade, para acadar aforros de custos e redución dos prazos na tramitación dos expedientes.
- **O2: Facilitar a transparencia nas actuacións da Administración de Facenda mediante a racionalización dos servizos económico financeiros**, de contratación pública e tributarios que permita unha xestión homoxénea e un aforro de custos, así como a través da automatización dos procesos e procedementos da Administración de Facenda para o impulso da administración sen papeis e o aumento do coñecemento e habilidades dos empregados públicos nas tecnoloxías da información.
- **O3: Potenciar os servizos de control e xestión mediante a utilización de sistemas estratéxicos que faciliten o proceso de toma de decisións**. Para isto, será necesaria a medición da utilización dos servizos electrónicos mediante indicadores e ferramentas homoxéneas que permitan establecer comparacións e coñecer o uso e o valor xerado.
- **O4: Favorecer o intercambio de información** coa Administración de Facenda estatal, as Facendas autonómicas e locais seguindo o esquema nacional de interoperabilidade, así como garantir a implantación do esquema nacional de seguridade e facilitar os mecanismos de identificación e autenticación no acceso aos servizos.
- **O5: Acadar unha administración pública ecolóxica por medio do uso das TIC para acadar aforros e redución da pegada medioambiental** en ámbitos como consumo de papel, o consumo enerxético, a racionalización de infraestruturas e o traballo en mobilidade.

Para acadar estes obxectivos, establecéronse varias liñas estratéxicas

L1

Actuacións para facilitar a relación coa cidadanía

L2

Actuacións nos sistemas de xestión dos empregados do sector público autonómico

L3

Cooperación e coordinación entre Administracións Públicas

L4

Actuacións nos sistemas tributarios, económico financeiros e contables

L5

Actuacións nos sistemas de información analíticos

L6

Calidade na xestión e prestación dos servizos TIC

03

L1: Actuacións para facilitar a relación coa cidadanía

Na contorna actual, a tramitación electrónica non pode ser unha forma especial de xestión dos procedementos senón que debe constituír a actuación habitual das Administracións. Para elo, é preciso dispoñer das ferramentas e recursos necesarios que garantan unha relación integramente electrónica coa cidadanía e entre as administracións públicas.

A transformación dixital da Administración, non consiste só nun mero traslado ao mundo dixital dos servizos ofrecidos na actualidade, senón que se debe abordar a través dunha profunda redefinición do modelo de relación entre todas as partes implicadas.

A cidadanía exige omnicanalidade síncrona que permita o inicio e/ou a continuación de calquera trámite por calquera canle, en calquera lugar, e a calquera hora.

Os portais da Consellería de Facenda son a entrada a este novo modelo no que se ofrecen os trámites e toda a información relevante tanto da Consellería como das entidades dela dependentes.

- www.conselleriadefacenda.es
- www.atriga.gal
- www.cixtec.es
- www.planestratexico.gal

“Os portais corporativos recibiron máis de 260.000 visitas mensuais durante o ano 2016.”



Axuda á liquidación do imposto de sucesións

A Lei 4/2015, do 17 de xuño, de Mellora da Estrutura Territorial Agraria de Galicia (METAGA), ten por obxecto establecer os mecanismos e recursos para a mellora da estrutura territorial das explotacións agrarias de Galicia.

Un dos seus obxectivos é apoiar o medio rural mediante a redución da tributación pola adquisición de explotacións agrarias e de elementos afectos e de predios rústicos. Este apoio materialízase en deducións na cota tributaria do imposto de transmisións patrimoniais e actos xurídicos documentados

Este novo marco regulatorio, foi implementado na ferramenta informática de Axuda á Liquidación do Imposto de Sucesións (ALIS) que o CIXTEC facilita a cidadáns e empresas. O Sistema está dispoñible para os 3 principais sistemas operativos.

O número de declaracións presentadas co ALIS incrementouse en máis dun 8% no último exercicio.

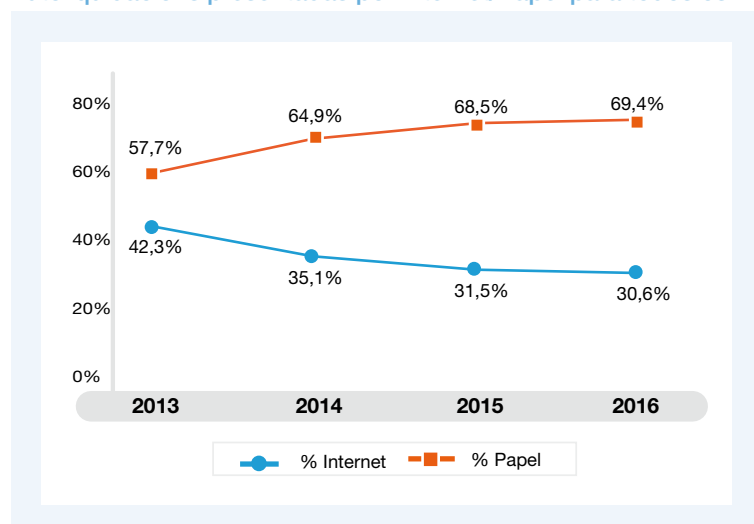
“98.007 presentacións do imposto de sucesións realizáronse a través de ALIS.”

Autoliquidación de taxas e prezos

Posibilita a autoliquidación de taxas e prezos públicos dende o portal da ATRIGA, tanto para a cidadanía como para outros organismos externos.

A modalidade de autoliquidación a través de internet, consolídase un ano máis como o método preferido para o cumprimento das obrigas tributarias, fronte ao uso do papel.

Autoliquidacións presentadas por Internet/Papel para todos os impostos



Valoración subxectiva baseada nas comparativas de valores inmobiliarios

Os valores medios por metro cadrado calcúlanse a través de valores externos rexistrados por compañías taxadoras e valores internos declarados e admitidos conformes polos peritos da Administración.

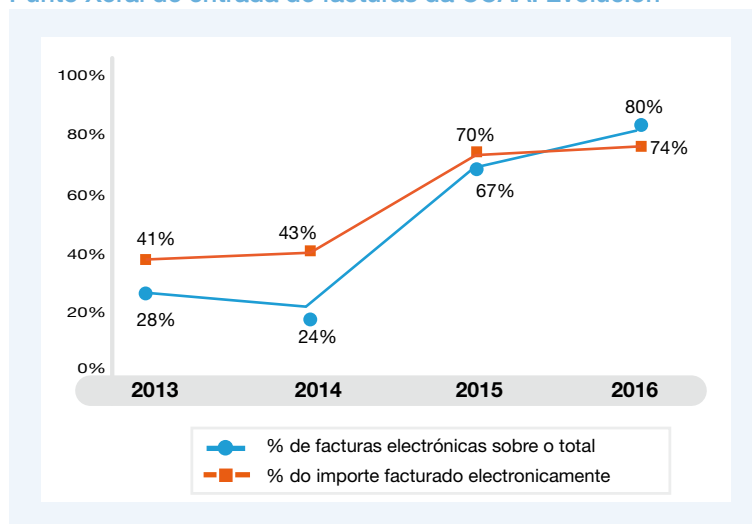
Sistema electrónico de facturación

O Sistema Electrónico de Facturación (SEF) permite ás empresas e provedores en xeral, realizar de forma directa a presentación telemática de facturas ante Xunta de Galicia e ante as Entidades do Sector Público dela dependentes, así como a xestión e seguimento de estados de tramitación.

Durante o ano 2016 incorporáronse ao sistema 12 novas entidades do Sector Público Autonómico e 384 centros educativos da Consellería de Cultura, Educación e Ordenación Universitaria.

O número de facturas tramitadas electronicamente foi de máis de 860.000 o que supón un aforro de preto de dous millóns de Euros segundo o "Informe Anual de la Agenda Digital para España" publicado no ano 2015 que cifra un aforro de 2,28 euros por cada factura electrónica recibida.

Punto Xeral de entrada de facturas da CCAA. Evolución



“No exercicio 2016, o Sistema Electrónico de Facturación permitiulle aforrar á Xunta, preto de 2 millóns de euros.”

Sistema de xestión de fondos europeos

As axudas comunitarias relacionadas cos fondos FEDER, FSE e a cohesión económica, social e territorial artículanse a través de Programas Operativos (POs) que esixen dun especial réxime de seguimento, acreditación de requisitos, verificación e control.

Galicia recibirá axudas comunitarias nos Programas Operativos 2014-2020 que se investirán entre outros programas, no emprego xuvenil, na inclusión social e economía social e na axuda para as persoas máis desfavorecidas, etc.

A xestión informática destes fondos realízase no Sistema de Información de Fondos1420, a partir da información do Sistema de Información Contable, Orzamentario e de Tesouraría e doutros sistemas.

Tamén se recollen datos detallados sobre cada participante que sexa beneficiario directo de axudas do FSE, segundo se establece nos Regulamentos número 1303/2013 sobre Disposicións Comúns (RDC) e o número 1304/2013 relativo ao Fondo Social Europeo (FSE) para o período de

programación 2014-2020.

Rexistro de contratistas

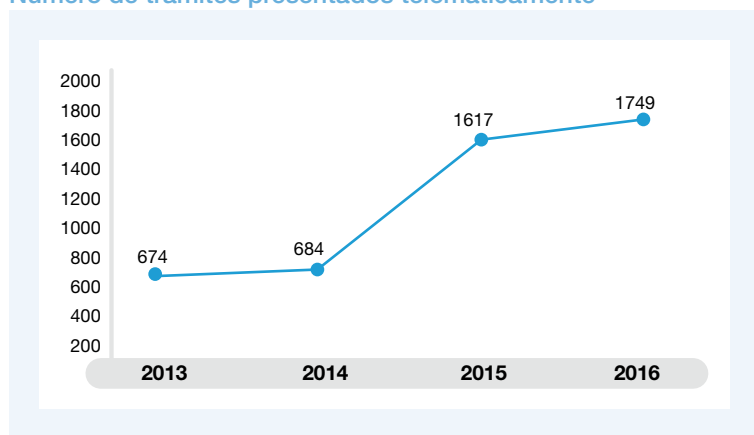
O Rexistro Xeral de Contratista da Xunta de Galicia (RXC), desenvolveuse como unha solución informática para minimizar os trámites ás empresas provedoras da Xunta de Galicia, posto que exixe aos licitadores de presentar documentación que conste no Rexistro.

O Rexistro tamén facilita ás mesas de contratación, o labor de análise da documentación presentada, xa que consultan os datos da empresa de xeito telemático.

Para o cumprimento da Resolución do 11 de decembro de 2015, da Dirección Xeral do Patrimonio do Estado, pola que se publica o Convenio de colaboración coa Xunta de Galicia sobre diversas actuacións de coordinación en materia de contratación pública, no ano 2016 leváronse a cabo as actuacións para a consolidación no Rexistro Oficial de Licitadores e Empresas Clasificadas do Estado (ROLECE), da información dispoñible no Rexistro Xeral de Contratistas da Xunta de Galicia (RXC).

“2.239 empresas aforraron trámites na súa relación coa Administración, por estaren inscritas no Rexistro de contratistas.”

Número de trámites presentados telematicamente



Rexistro de contratos

Fixéronse as adaptacións para o cumprimento do estipulado no DECRETO 103/2016, de 28 de xullo, polo que se regula o Rexistro de Contratos do Sector Público Autonómico de Galicia.

Durante o ano 2016 o número de entidades que achegaron datos ao Rexistro foi de 59.

Ademais, o sistema foi adaptado aos novos requirimentos de publicidade dos contratos establecidos pola “Lei 1/2016, de 18 de xaneiro, de transparencia e bo goberno”.

Sistema de información de subvencions

O Sistema de Información de Subvencions xestiona a información básica de subvencions do Sector Público Autonómico e favorece o intercambio de información coa Base de Datos Nacional de Subvencions 2016 (BDNS16), seguindo os Esquemas Nacionais de Interoperabilidade (ENI) e Seguridade (ENS).

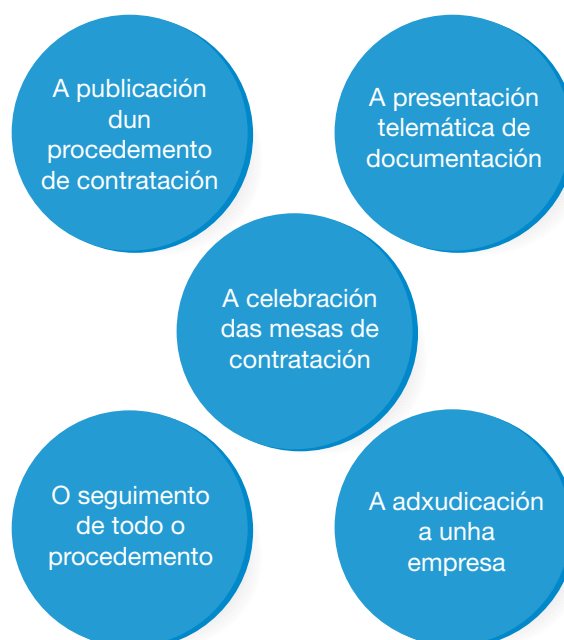
Durante o ano 2016 tramitáronse no Sistema de Información Subvencions arredor do 1.400 subvencions.

Sistema de licitación electrónica

O Sistema de Licitación Electrónica da Xunta de Galicia (SILEX) permite a presentación de forma telemática das ofertas para participar nos procedementos de contratación pública da Comunidade Autónoma de Galicia.

Con este sistema facilitáanse as ferramentas necesarias para dar cumprimento ás esixencias da normativa europea (acadar un 50% de volume de contratación por sistemas de contratación electrónica, aplicable a contratos harmonizados).

O SILEX abarca as distintas fases que compoñen un procedemento de contratación pública.



Todos estes procesos son levados a cabo coas garantías técnicas de seguridade e legais que son necesarias para os procedementos de contratación.

04

L2: Actuacións nos sistemas de xestión dos empregados do sector público autonómico

Sistema de información de nómina

A elaboración das nóminas lévase a cabo a través do Sistema Corporativo de Información de Nómina e Recursos Humanos (BREIXO) que non só fai todo o proceso de cálculo, senón que tamén fai a comunicación dos datos necesarios á Axencia Estatal de Administración Tributaria (AEAT), á Tesourería Xeral da Seguridade Social e ás Mutuas de funcionarios (MUFACE, MUGEJU, ISFAS), etc.

No ano 2016, coa incorporación da Administración Xeral da Xunta de Galicia completouse a integración de todas as entidades do sector público autonómico (organismos autónomos, entes, axencias, fundacións, etc.) ó sistema.

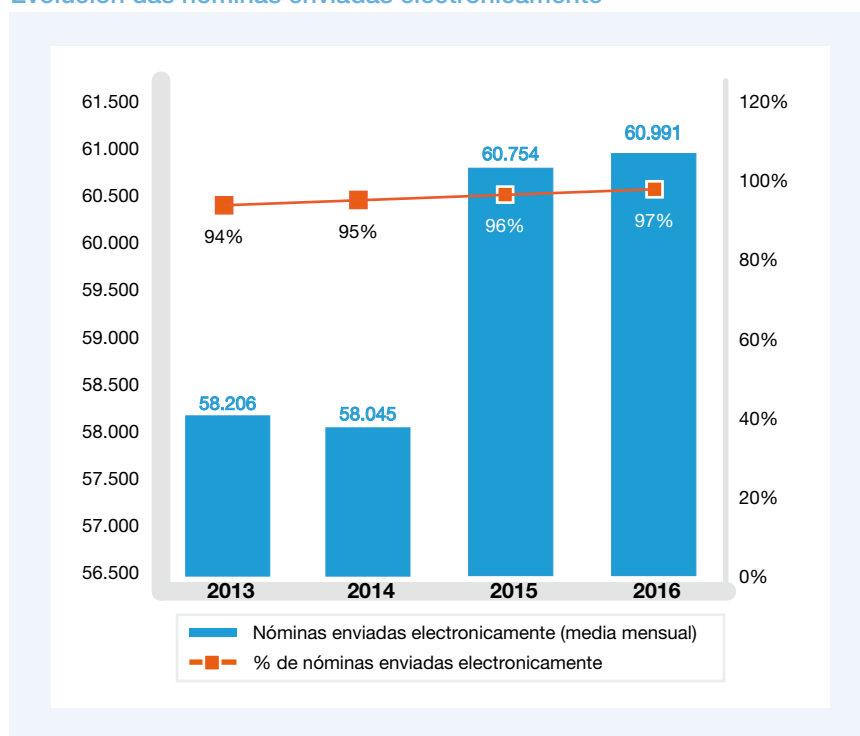
As principais actuacións no exercicio foron:

- Adaptacións para cumprir coa lexislación autonómica e estatal publicada para o exercicio 2016 nos ámbitos Tributario, de Seguridade Social e de Mutualidades:
 - Aplicación das instrucións das retribucións e descontos publicados na Lei 48/2015, do 29 de outubro, de Orzamentos Xerais do Estado para o ano 2016, na Lei 12/2015, do 24 de decembro, de orzamentos xerais da Comunidade Autónoma de Galicia para o ano 2016 e na Orde do 14 de xaneiro de 2016 pola que se ditan instrucións sobre a confección de nóminas do persoal ao servizo da Administración Autonómica para o exercicio 2016.
 - Aplicación das cotizacións á Seguridade Social segundo a Orde ESS/70/2016, do 29 de xaneiro pola que se desenvolven as normas legais de cotización á Seguridade Social, desemprego, protección por cese de actividade, Fondo de Garantía Salarial e formación profesional, contidas na Lei 48/2015, do 29 de outubro, de Orzamentos Xerais do Estado para o ano 2016.
 - Aplicación da reestruturación orgánica para o cumprimento do Decreto 129/2015, do 8 de outubro, polo que se fixa a estrutura orgánica das consellerías da Xunta de Galicia.

“Mensualmente xéranse unha media de 63.000 nóminas para 49 entidades do sector público autonómico.”

- Aplicación das instrucións no ámbito dos recursos humanos demandadas pola Secretaría Xeral Técnica e do Patrimonio, Dirección Xeral de Orzamentos, Intervención Xeral da Comunidade Autónoma e Dirección Xeral de Función Pública.
- Fondo de Acción Social correspondente ao exercicio 2015: captura, comprobación e xeración dos lotes de partes do Fondo de Acción Social (FAS).
- Elaboración das nóminas dos empregados públicos no exercicio 2016 segundo as normas ditadas pola Intervención Xeral da Comunidade Autónoma e a Dirección Xeral de Planificación e Orzamentos de acordo aos orzamentos xerais da Comunidade Autónoma.
- Xeración e envío telemático dos recibos mensuais de salarios e do recibo anual de haberes.

Evolución das nóminas enviadas electronicamente



Oficina virtual do empregado público

A través da Oficina virtual os empregados públicos teñen á súa disposición, entre outros servizos:

- Descarga dos recibos mensuais de salarios e consulta do recibo anual de haberes
- Descarga do borrador e/ou os datos fiscais relativos á declaración do IRPF a través da cuadrícula 490.
- Simulación do cálculo de retribucións.

Procesos selectivos da Xunta de Galicia

A inscrición en procesos selectivos da Xunta de Galicia faise a través de BREIXO, que permite que os aspirantes realicen o proceso de xeito totalmente telemático.

Durante o ano 2016, o CAU do CIXTEC recibiu un total de 689 peticións de servizo relacionadas coa inscrición nos 11 procesos selectivos convocados, e nos que participaron 3.371 aspirantes.

05

L3: Cooperación e coordinación entre Administracións Públicas

Interoperabilidade entre administracións

Na relación entre as Administracións destacan dous principios fundamentais: a cooperación que é voluntaria e a coordinación que é obrigatoria. Nesta liña a Lei 40/2015 de Réxime Xurídico do Sector Público desenvolve no seu Título III a forma de relación interadministrativa.

Para que esta cooperación sexa posible requírense unhas condicións que permitan que aquela se poida levar a cabo con garantía. O Real Decreto 4/2010, de 8 de xaneiro, polo que se regula o Esquema Nacional de Interoperabilidade no ámbito da Administración Electrónica, establece os criterios e recomendacións que permiten e favorecen unha contorna interoperable.

Neste marco o CIXTEC desenvolve os procedementos de intercambio de información con outras entidades que durante o ano 2016 se materializan en distintas actuacións:

- Incorporación dos datos do catastro correspondentes ao exercicio 2015.
- Actualización do Censo Único Compartido (CUC).
- Incorporación das declaracións de Patrimonio do exercicio 2015 e as actualizacións de información relativas aos exercicios 2012, 2013 e 2014.
- Información relativa ao exercicio 2015 sobre o Imposto sobre Actividades Económicas (IAE).

Exemplos de interoperabilidade con outras entidades.

| Número de rexistros comunicados | 2016 |
|--|------------|
| Tributos cedidos | 41.701 |
| Recadación executiva | 45.959 |
| Devolucións, doazóns, transmisións e sucesións | 11.169 |
| Parcelas catastrais cargadas | 12.198.689 |
| Control de deducións autonómicas | 105.981 |

“Máis de 105.000 rexistros foron comunicados á AEAT para a aplicación das deducións autonómicas.”

Colaboración coa AEAT

O CIXTEC colabora coa Axencia Tributaria Estatal dende o ano 2010 deseñando sistemas informáticos que permiten o intercambio de información tributaria.

Entre a información que se intercambia está a dos seguintes modelos:

- Modelo 190. Declaración Informativa. Retencións e ingresos a conta. Rendementos do traballo e de actividades económicas, premios e determinadas ganancias patrimoniais e imputacións de rendas. Resumo anual.
- Modelo 990. Información mensual por parte das CCAA sobre familias numerosas o con discapacitados ó seu cargo
- Modelo 993. Control de deducións autonómicas.

Servizos a disposición doutras Administracións

- Servizo de emisión do certificado de débedas tributarias cuxa xestión recadatoria lle corresponde á Axencia Tributaria de Galicia, e que se solicita nos trámites de xestión de axudas, subvencións e contratación coa Administración.

Este servizo actualizouse durante o ano 2016 co fin de realizar a súa integración no nodo de interoperabilidade de Galicia (Pasaxe!) e para a adaptación ás especificacións do Ministerio de Hacienda y Administraciones Públicas (MINHAP).

- Servizo de embargo por débedas tributarias segundo o Caderno AEB 63 adaptado á normativa SEPA (Single Euro Payments Area).



06

L4: Actuacións nos sistemas tributarios, económico financeiros e contables

Sistema de información contable, orzamentario e de tesouraría

O XUMCO é o Sistema de Información Contable, Orzamentario e de Tesouraría que da servizo ás entidades dependentes da Xunta de Galicia con orzamento limitativo.

As actuacións realizadas no sistema foron:

- Xeración automática dos ingresos por transferencias a partir dos gastos.
- Garantir a coherencia entre ingresos e gastos, incluíndo as transferencias internas e as liñas de actuación.
- Xestión integral do orzamento prorrogado como un novo tipo de orzamento (ademais do “proyecto” e “definitivo”).
- Ampliación da funcionalidade das regras de validación á fase de proposta e aos ingresos
- Importación de todo o orzamento de gastos e ingresos en formato folla de cálculo.
- Establecemento de importes obrigatorios para os xestores por liña de actuación.
- Aplicación da norma ISO20022 para a tramitación electrónica dos pagos por transferencia a países estranxeiros da zona SEPA.
- Integración de todo o sector público nas contas trimestrais incorporando tres novos libros correspondentes a axencias, organismos autónomos (excepto SERGAS) e entidades públicas instrumentais.
- Facilitar a introdución e selección de datos (listas despregables con busca automática, selección do número de elementos a amosar nas táboas de datos, etc.).

Sistema de información de Xestión Tributaria (XEITO)

O sistema de información para a xestión integrada dos tributos (XEITO) é o principal sistema de información tributaria, e estrutúrase en distintas áreas funcionais: xestión, valoracións, inspección, recadación, Oficina Virtual Tributaria (OVT). E permite, ademais, a incorporación dos ingresos tributarios no Sistema de Información Contable (XUMCO).

Os procedementos tributarios enfróntanse de forma continúa a múltiples modificacións normativas polo que debe realizarse unha continua adaptación de XEITO. Ase mesmo tamén e preciso facer cambios funcionais e evolucións tecnolóxicas.

As principais accións levadas a cabo en 2016 foron:

- Adaptacións para non considerar os sábados como día hábil para o efecto de cómputo de prazos segundo o artigo 30 da Lei 39/2015.
- Por a disposición das empresas explotadoras do xogo de apostas deportivas a opción do pagamento da taxa fiscal sobre o xogo de apostas a través da Oficina Virtual Tributaria (OVT) para a presentación das declaracións/autoliquidacións, segundo a Orde do 20 de outubro de 2015 da Consellería de Facenda.

Expediente tributario electrónico

Este proxecto está enmarcado dentro do programa "Facenda dixital" cuxo principal obxectivo é o cumprimento do estipulado na Lei 39/2015 e na Lei 40/2015.

Ao tratarse dun proxecto de amplo alcance dende o CIXTEC identificáronse as principais accións a levar a cabo para a transición ó expediente tributario dixital. Tamén se identificaron unha serie de actuacións a curto/medio prazo para complementar a dixitalización e catalogación de documentos e para facilitar os trámites cidadáns (adaptación de documentos xa xestionados en XEITO, a posibilidade de iniciar procedementos polo obrigado tributario na OVT, etc.).

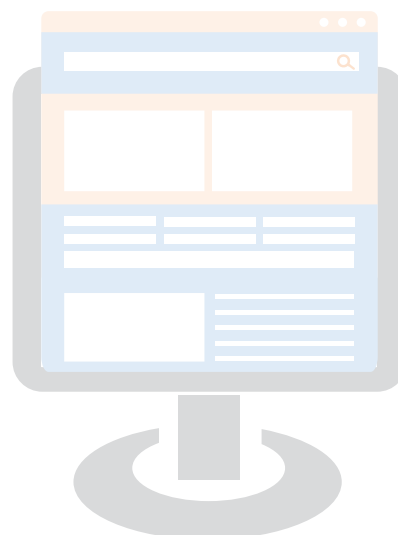
No marco do proxecto "Facenda dixital" identifícanse as seguintes liñas de acción:

- Mapa documental cos seus metadatos asociados, segundo os procedementos e actuacións tributarias para establecer os escenarios de captura e delimitar os procesos de catalogación.
- Dixitalización e catalogación dos documentos en papel e a súa xestión documental.
- Accións para converter en documentos electrónicos aqueles documentos potenciais que xeran os sistemas de información.

A posta en marcha do expediente tributario dixital precisa, entre outras accións:

- Identificación de necesidades no que se refire ao impacto da implantación do expediente tributario dixital no funcionamento actual das delegacións e oficinas xestoras: escenarios de captura.
- Auditoría documental, co fin de comprender o alcance das necesidades e revisar as fortalezas e carencias do sistema actualmente implantado.
- Posta en marcha dun sistema de xestión documental (hardware e software) para a captura, catalogación, almacenamento e visualización de documentos electrónicos.
- Análise das modificacións necesarias nos sistemas de información actuais para a súa integración co xestor documental.

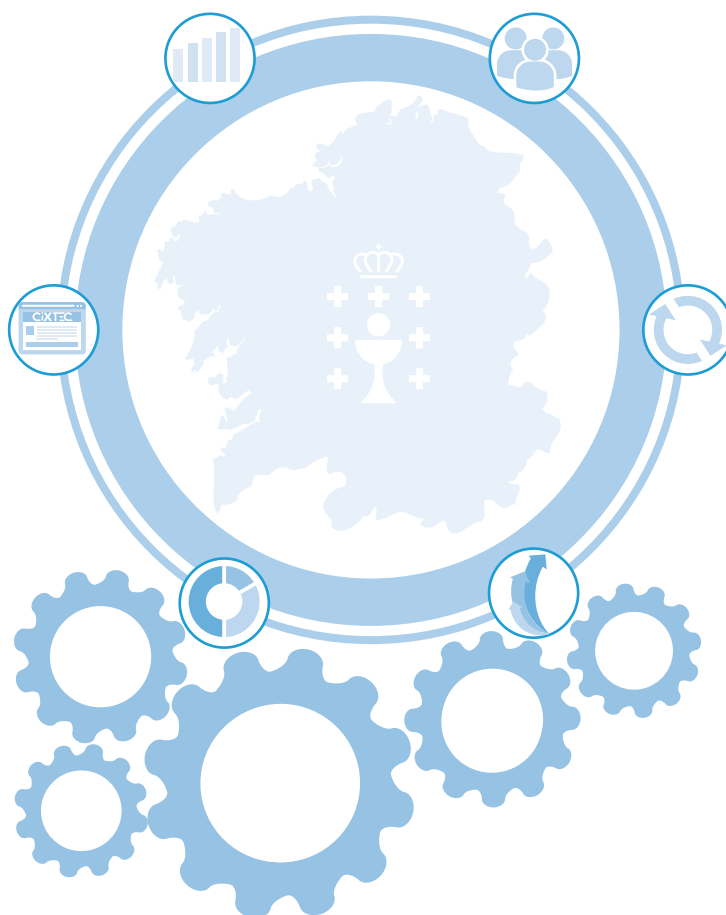
“O expediente electrónico permitirá acceder ós documentos relativos a un obrigado tributario nun único punto.”



Novo límite para a exención de garantías

A ORDE do 15 de marzo de 2016 reguladora de aprazamentos e fraccionamentos de pagamento de débedas que correspondan a ingresos de dereito público da Comunidade Autónoma de Galicia (DOG Núm. 54, do 18 de marzo de 2016) ten por obxecto axilizar o procedemento de xestión das solicitudes de aprazamento ou fraccionamento, así como outorgar facilidades ao obrigado ao pagamento para o cumprimento das súas obrigas de dereito público cando se atope ante dificultades económico-financieiras de carácter transitorio.

Para o cumprimento desta Orde, realizáronse modificacións no sistema de xestión tributario (XEITO) para que os distintos órganos competentes poidan emitir a resolución de aprazamento ou fraccionamento das débedas tributarias de acordo coas diferentes contías e tipos de garantías esixidas.



Outros proxectos e actuacións transversais nos sistemas tributarios, económico financeiros e contables

Por cambios e adaptación ao novo exercicio fiscal e por modificacións puntuais de carácter normativo ou de procedemento xorden determinadas necesidades de actualizacións e melloras transversais.

As principais actuacións inclúen:

| | |
|---|---|
|  | Peche contable Peche contable do exercicio anterior. |
|  | Carga da información do exercicio 2016 Actualización dos parámetros vixentes no novo exercicio. |
|  | Elaboración do proxecto de orzamento de 2017 e do orzamento prorrogado Apoio aos usuarios na preparación e elaboración dos orzamentos de 2016 (fase final do definitivo), do proxecto de orzamentos de 2017 e do orzamento prorrogado a executar no 2017. O proxecto de orzamentos de 2017 foi presentado no Parlamento de Galicia o 3 de decembro de 2016 e publicouse simultaneamente na páxina web da Consellería de Facenda. |
|  | Mellora continua dos sistemas de información Realizar as distintas adaptacións e melloras requiridas polos cambios legislativos. Evolución tecnolóxica e de seguridade dos sistemas. |

07

L5: Actuacións nos sistemas de información analíticos

Sistema de información analítica

Para unha adecuada toma de decisións, a Consellería de Facenda dispón do Sistema de Información Analítica (SIAN), que integra nun único punto a información tributaria, económico-financeira e contable das entidades do sector público autonómico.

O SIAN facilita o tratamento avanzado e sistematizado do datos para obter respostas ás necesidades de información da organización.

As canles utilizadas por SIAN para proporcionar a información aos usuarios son:

- Informes.
- Estudos dinámicos.
- Cadros de mando.

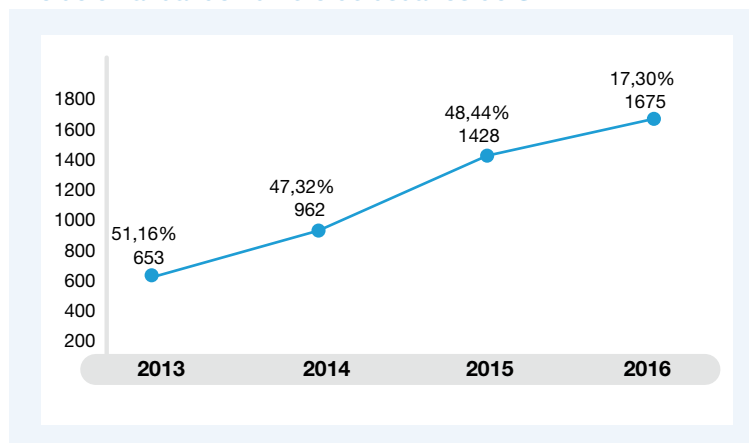
Número de usuarios do SIAN.

| | 2013 | 2014 | 2015 | 2016 |
|-----------------------------|------|------|-------|-------|
| Plan Estratéxico de Galicia | 51 | 61 | 73 | 96 |
| Orzamentos | 57 | 61 | 70 | 82 |
| Contabilidade | 199 | 245 | 288 | 347 |
| Tesouraría | 7 | 18 | 24 | 29 |
| Facturación | 339 | 509 | 832 | 878 |
| Recursos humanos | | 68 | 141 | 243 |
| Número total de usuarios | 653 | 962 | 1.428 | 1.675 |

“247 novos usuarios utilizaron o sistema de información analítico no exercicio 2016.”



Evolución anual do número de usuarios do SIAN



Sistema de información estatístico tributaria

O Sistema de Información Estadístico Tributario (SIETE), incorpora a información concernente á xestión contable/recadadora do sistema de información tributario (XEITO) e a súa vinculación cos indicadores da área contable e tributaria do SIAN. O sistema tamén agrega outras fontes de información tales como Patrimonio, IAE, Catastro ou os Índices Notariais, integrando nun único sistema toda a información relacionada coa xestión tributaria.

A partir de todos estas orixes é posible a obtención da seguinte información:

- Relación polo miúdo das obrigas tributarias. Situación a unha data, saldo, obxecto tributario orixinal, imposto.
- Relación de cada débeda cos apuntes contables xerados: contraído, ingresos, anulación, xuros, constrinximento.
- Vincular a información coa área tributaria permitindo a relación do obxecto tributario cos procesos de xestión: recurso, suspensión, aprazamento.
- Obtención de todas as operacións tributarias vinculadas a un ou varios NIF (expedientes, autoliquidacións, liquidacións, bens, datos do catastro do contribuínte, etc.).



Módulos do Sistema de Información Analítica (SIAN)

Orzamentos

Presta apoio na preparación e elaboración dos orzamentos da Comunidade.

Plan Estratéxico de Galicia

Facilita o seguimento da execución, tanto dende un punto de vista económico como da avaliación dos resultados conseguidos, de cada unha das iniciativas do plan.

Contabilidade

Proporciona capacidades analíticas sobre os datos da contabilidade dos gastos, dos ingresos, a evolución do orzamento e os movementos de documentos contables. Incorpora información relativa á xestión contable/recadadora da aplicación tributaria (XEITO2), e está vinculada cos indicadores da área contable e tributaria do SIAN.

Facturación

Achega capacidades analíticas sobre os datos da facturación rexistrada en SEF e XUMCO2, co obxectivo de optimizar o ciclo de facturación e as actividades realizadas para garantir os compromisos de pagamento establecidos.

Recursos humanos

Ofrece capacidades analíticas dende o punto de vista das retribucións aboadas en cada concepto aos empregados, bases de cotización (IRPF, Continxencias comúns, continxencias profesionais), así como a súa relación coa execución orzamentaria (Capítulo I).

Tributos

Facilita capacidades analíticas sobre a información tributaria existente nos distintos sistemas de información da Consellería de Facenda.

Actividade

Achega información analítica sobre a actividade e o uso dos sistemas de información da Consellería de Facenda.

Xestión de Servizos

Subministra información analítica sobre a xestión de peticións de servizos rexistradas, incluíndo número de peticións de servizo, tempo medio dende creación, tempo medio dende a asignación das mesmas, información relativa ao cumprimento do nivel de servizo.

Tesouraría

Proporciona información analítica sobre a xestión da Tesouraría e a súa relación coa execución do orzamento mediante a información das operacións da Tesouraría e os movementos das contas bancarias, e sobre a relación das operacións da Tesouraría coa facturación.

Análise de información de fondos

Permite valorar a evolución, a situación e o grao de execución e certificación dos fondos, non só de orixe europeo tales como: Fondo Europeo de Desenvolvemento Rexional (FEDER), Fondo Social Europeo (FSE), Fondo Europeo de Pesca (FEP), etc., senón de todos aqueles dos que a Comunidade Autónoma sexa a receptora.

08

L6: Calidade na xestión e prestación dos servizos TIC

O CIXTEC dispón dun catálogo de máis de 80 sistemas de información que proveen servizos para os cidadáns, empresas, empregados públicos e outras administracións durante os 365 días do ano.

Estes servizos residen en equipos informáticos e de comunicacións fiables e seguros, que garanten a dispoñibilidade, o rendemento, e a consistencia dos datos.

Os sistemas de información e os procesos TIC, están suxeitos a normativas legais, políticas de xestión das TIC da Xunta de Galicia, así como ás boas prácticas recoñecidas internacionalmente, que se deben aplicar dun xeito coherente e estruturado para garantir o seus obxectivos.

Sistema de información procedemental

Para xestionar todos os procesos emprégase o Sistema de Información Procedemental (SIP), un repositorio común da información asociada a estes procesos e os correspondentes procedementos, así como a relación existente entre eles. Isto permite xestionar, nun punto común, o coñecemento sobre a operativa do Centro.

Estes procesos, axustados aos definidos por ITIL (Biblioteca de Infraestrutura de Tecnoloxías de Información), serven de alicerce aos servizos .

Co SIP conséguese de xeito eficaz:

- Centralizar a información dos procesos e dos procedementos.
- Xestionar as versións dos documentos publicados.
- Compartir os recursos.
- Xestionar o acceso á información.

“O mapa de procesos é a base do sistema de mellora continua na operativa do CIXTEC.”



Mapa de procesos

O xeito máis representativo de reflectir os procesos identificados e as súas interrelacións é a través dun mapa de procesos, que ven a ser a representación gráfica da estrutura de procesos que conforman o sistema de xestión.

Procesos estratéxicos

Son os que definen e priorizan as liñas de actuación da organización para a consecución dos seus obxectivos. Establécense, principalmente, a longo prazo e refírense fundamentalmente a procesos de planificación e a outros con ligazóns a factores claves ou toma de decisións. Os procesos estratéxicos subclasifícanse en:

- Planificación Estratéxica
- Normalización.
- Revisión e Seguimento.

Procesos operativos

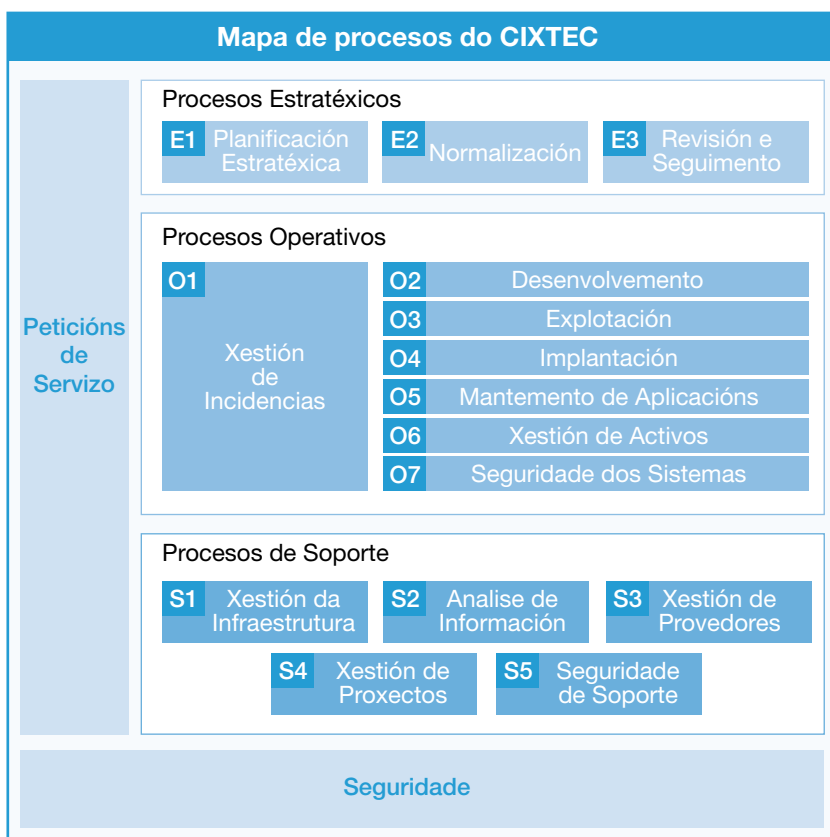
Están ligados directamente coa realización do produto ou do servizo. Son os obxectivos principais da actividade do CIXTEC. Os procesos operativos, subdivídense en:

- Xestión de servizos.
- Desenvolvemento.
- Evolución de Aplicacións.
- Explotación.
- Implantación.
- Xestión de Activos.
- Seguridade dos sistemas.

Procesos de soporte

Son os procesos que dan apoio aos procesos operativos, e subdivídense en:

- Xestión da Infraestrutura.
- Análise da Información.
- Xestión de Provedores.
- Xestión de Proxectos.
- Seguridade de Soporte.



Algunhas das actividades do mapa de procesos son:

Atención aos usuarios de sistemas de información

Dende o Centro de Atención a Usuarios (CAU) préstase servizo de atención tanto aos usuarios da Consellería de Facenda e do resto de entidades do Sector Público Autonómico, como aos cidadáns e empresas que usan os servizos do CIXTEC.

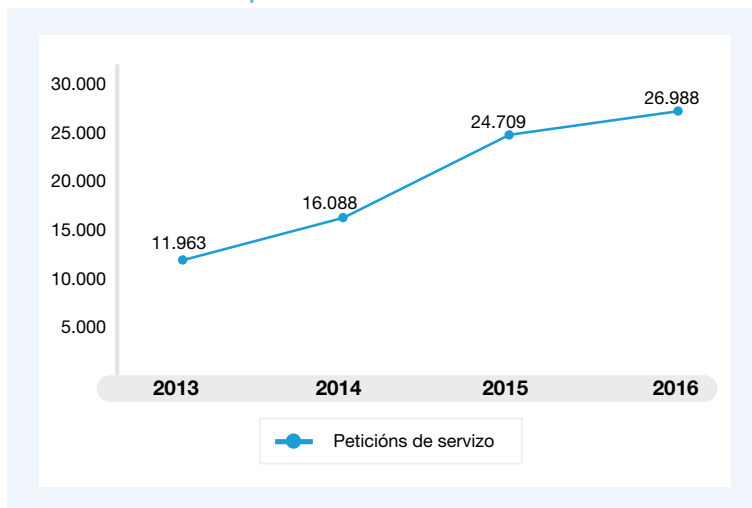
Son obxectivos do CAU:

- Apoiar aos usuarios internos e externos no emprego dos Sistemas de Información e das aplicacións en Internet da Consellería de Facenda (Oficinas Virtuais da Consellería de Facenda, Factura Electrónica, Sistema de Licitación Electrónica, etc).
- Desenvolver documentación e metodoloxías específicas de apoio aos usuarios.
- Evolucionar sistemas de seguimento para valorar e mellorar, de forma continua, a asistencia ofrecida.
- Diseñar, organizar e desenvolver accións formativas para a mellora do desempeño de habilidades e competencias para a atención ao usuario.

Durante o ano 2016 o número de peticións de servizo aumentou un 9% respecto o ano anterior, e a porcentaxe de peticións pechadas acadou un 97%.

“Ó longo do 2016 abríronse 26.988 peticións de servizo e pecháronse un 97%.”

Evolución anual das peticións de servizo



Mantemento das infraestruturas

Para garantir a dispoñibilidade 24x365 dos servizos TIC que presta o CIXTEC, cómpre realizar un mantemento preventivo, e non só correctivo, de todas as infraestruturas básicas das que dependen os sistemas de información, así como do equipamento informático dos usuarios do CIXTEC, da Consellería de Facenda e das entidades dela dependentes.

Durante o ano 2016, xestionáronse de xeito directo 306 servidores e 1026 postos de traballo cliente, só no apartado de servidores o incremento de servidores físicos foi de 14, seis deles destinados á plataforma de virtualización que aumentou en 70 servidores.

Xestión do ciclo de vida dos sistemas de información

Para garantir a continuidade do servizo e os principios de confidencialidade, dispoñibilidade, integridade e trazabilidade, que se sinalan no Esquema Nacional de Seguridade (ENS), é necesario a existencia dun proceso de explotación dos sistemas de información.

Este proceso operativo está estreitamente relacionado coas tarefas de desenvolvemento de software. Abrangue, tanto a implantación de novas aplicacións, coma a actualización das existentes. Realízase tamén a coordinación das áreas e departamentos do CIXTEC implicados, o que permite asegurar a calidade dos sistemas de información.

Principais actividades na xestión do ciclo de vida dos sistemas de información.

| Número de rexistros comunicados | 2016 |
|--|-------|
| Procesos de mantementos mensuais de bases de datos | 34 |
| Número de bases de datos salvadas diariamente | 226 |
| Sistemas de información en produción | >80 |
| Solicitudes de recuperacións de bases de datos diarias | 14 |
| Solicitudes de recuperación de ficheiros | 38 |
| Peticións de publicación no contorno de Produción | 2.639 |

“O CIXTEC dispón dun espazo de almacenamento neto para copias de seguridade de 199 TB.”

Xestión de servizos transversais

Para garantir a dispoñibilidade 24x365 dos servizos TIC que presta o CIXTEC, cómpre realizar un mantemento preventivo, e non só correctivo, de todas as infraestruturas básicas das que dependen os sistemas de información, así como do equipamento informático dos usuarios do CIXTEC, da Consellería de Facenda e dos organismos dela dependentes.

Entre os chamados servizos transversais pódense destacar:

Servizo de directorio

Este conxunto de aplicacións centraliza e organiza a información existente sobre os usuarios e recursos da rede de ordenadores xestionada polo CIXTEC, e ten como función permitir que os administradores xestionen o acceso dos usuarios aos recursos existentes.

| | 2016 |
|---|-------|
| Número de usuarios no Directorio Activo | 1.121 |
| Número de equipos no Directorio Activo | 1.026 |
| Número de directivas activas | 215 |

Intranet

O CIXTEC pon a disposición da Consellería de Facenda e Entidades dela dependentes un portal web documental e de servizos evolucionado, no que os sistemas de información interna están orientados aos seus usuarios.

| | 2016 |
|--|---------|
| Total de páxinas visitadas na intranet durante exercicio | 847.909 |
| Promedio de páxinas visitadas por día | 5.428 |
| Operacións de procura de información durante o exercicio | 6.333 |

Plataforma de correo electrónico

O CIXTEC encárgase da xestión do servizo de correo electrónico, tanto do persoal da Consellería de Facenda coma dos procesos automáticos que requiran envío de mensaxes, desde as dependencias da Consellería ou a través de clientes OWA ou mediante dispositivos móbiles.

O número de usuarios do servizo foi 898 no último ano.

Seguridade física e lóxica

O mapa de procesos inclúe un elemento transversal, o da Seguridade, que inclúe información referida ó Documento de Seguridade dos ficheiros de datos de carácter persoal.



O CIXTEC proporciona as condicións necesarias de confianza no uso dos medios electrónicos, a través de medidas que garanten a seguridade, e que permiten aos cidadáns, ás empresas e á administración pública o exercicio de dereitos e o cumprimento dos deberes referidos na Lei Orgánica 15/1999, de 13 de decembro, de Protección de Datos de Carácter Persoal.

| | 2016 |
|--|-------|
| Equipos xestionados- Clientes | 1.026 |
| Equipos xestionados - Servidores | 279 |
| Actualizacións software de base durante o 2016 | 457 |

Virtualización do posto de traballo e das aplicacións

Os Sistemas de Información da Consellería de Facenda conta cunha plataforma de virtualización de escritorios e aplicacións que incrementa a seguridade dos datos, mellórase a xestión do posto de usuario, diminúense os custos de administración, asegúrase a continuidade do servizo, permítese o acceso ao escritorio dende calquera localización e dende dispositivos de nova xeración, homoxenízanse os postos de traballo e proporciónase unha alternativa ecolóxica.

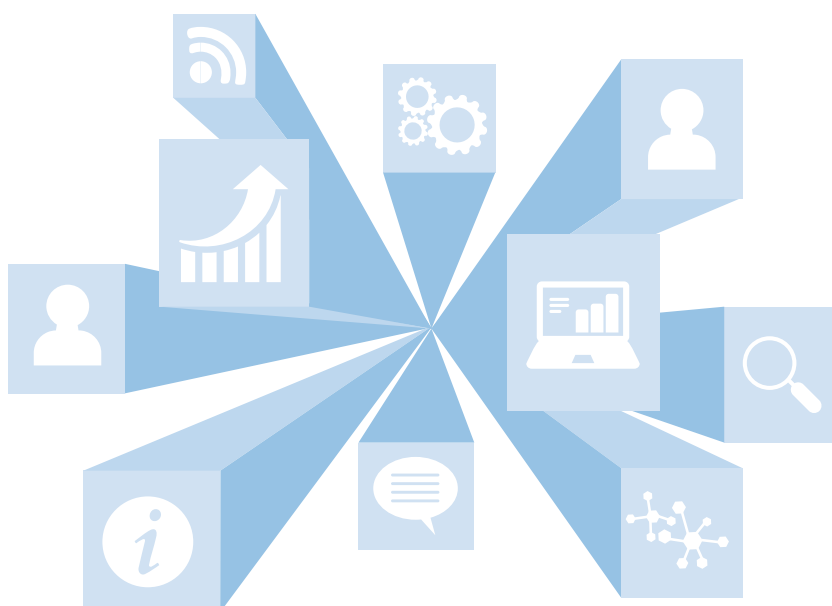
No ano 2016 leváronse a cabo os traballos de modernización funcional e tecnolóxica da plataforma de virtualización de escritorios e aplicacións e o aumento do número de escritorios dende os 50 iniciais ata os 100.



Servizo de deseño, maquetación e reprografía

O CIXTEC emprega a súa infraestrutura para facilitar servizos de deseño, maquetación, reprografía e impresión á Consellería de Facenda e á ATRIGA.

| Deseño | Reprografía e Impresión |
|--|--|
| <ul style="list-style-type: none">• Elementos gráficos que interveñen nos Orzamentos da Comunidade Autónoma de Galicia: xeración da memoria USB, cos índices enlazados aos ficheiros representados nos formatos PDF, Flash, e-book.• Preparación de documentación e manuais requiridos nas diferentes actividades lectivas impartidas a través de cursos da EGAP ou do CIXTEC.• Dípticos, trípticos, folletos, imaxes, vídeos e outros elementos gráficos. | <ul style="list-style-type: none">• Contabilidade Xeral Anual e Liquidacións Trimestrais das Contas da Xunta de Galicia.• Proxecto de Orzamentos da Comunidade Autónoma de Galicia.• Liquidación de haberes da nómina da Xunta de Galicia.• Impresión de exames para os procesos selectivos de persoal de toda a Xunta de Galicia.• Dixitalización dos expedientes de persoal. |



CiXTEC
Centro Informático



XUNTA DE GALICIA