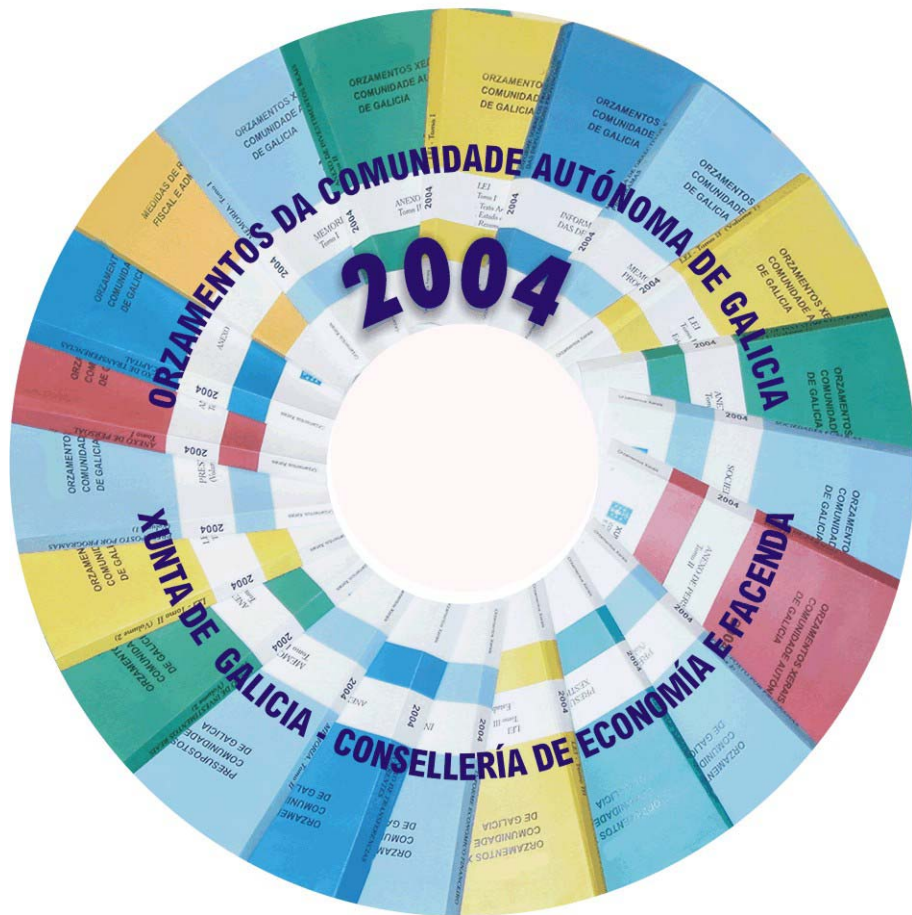


EN RESUMIDAS CONTAS



**Orzamentos
2004**

1. O ESCENARIO MACROECONÓMICO
A CONXUNTURA INTERNACIONAL
A CONXUNTURA EUROPEA
A CONXUNTURA ESPAÑOLA
A CONXUNTURA GALEGA
PERSPECTIVAS

2. O MARCO SOCIOECONÓMICO DE PARTIDA
EVOLUCIÓN MACROMAGNITUDES
POLÍTICA ECONÓMICA E ORZAMENTOS DE 2004

3. OS GRANDES OBXECTIVOS
SUPERAR O “PRESTIGE”
MANTER O PROCESO DE CONVERXENCIA
INCREMENTAR O EMPREGO
INCREMENTAR AS POLÍTICAS SOCIAIS
APROVEITAR O ANO XACOBEO

4. PLAN DE DINAMIZACIÓN ECONÓMICA DE GALICIA
A RESPOSTA TRALO “PRESTIGE”
MEDIDAS DE APOIO FINANCEIRO
O PLAN DE DINAMIZACIÓN NO ORZAMENTO DE 2004

5. O ORZAMENTO DE 2004
O CADRO MACROECONÓMICO
A ESTRATEXIA ORZAMENTARIA
EVOLUCIÓN INGRESOS E GASTOS

6. AS POLÍTICAS DE GASTO

7. O GASTO

8. O INVESTIMENTO PÚBLICO

9. OS INGRESOS

10. NOVIDADES LEXISLATIVAS

1. O ESCENARIO MACROECONÓMICO

A conxuntura internacional

A melloría que experimentaron as perspectivas económicas, anticipada polo repunte dos mercados de valores e ratificada polos principais organismos internacionais, constitúe a característica máis relevante da evolución da economía internacional nos meses recentes. Aínda que persisten as incertezas xeopolíticas, que contribuíron a manter os prezos do petróleo en niveis relativamente altos, a recuperación da economía internacional estase consolidando gradualmente, impulsada polas favorables condicións financeiras e polas medidas de estímulo fiscal adoptadas por algúns países. Non obstante, a evolución recente das principais economías está sendo moi desigual, contrastando a maior fortaleza da recuperación das economías norteamericana e xaponesa, aínda que ambas non estean exentas de dúbidas, coa notoria debilidade que durante o período que comentamos mostrou a economía europea.

O PIB da economía norteamericana, en termos da taxa intertrimestral anualizada, creceu un 3,1%, ritmo que case triplica o alcanzado no trimestre precedente e eleva o crecemento interanual dende o 2% ata o 2,5%. O novo impulso que experimentou o crecemento económico en Estados Unidos vén sobre todo da demanda interna, cunha taxa de crecemento intertrimestral anualizada que se situou no segundo trimestre no 4,2%. Os factores que están actuando como motores da recuperación son fundamentalmente os seguintes: en primeiro lugar, os baixos tipos de xuro, que no último ano e medio descenderon ata niveis excepcionalmente baixos e que están contribuíndo a soster o investimento en vivenda e a demanda de consumo tanto polo seu impacto favorable sobre o custo dos préstamos como pola súa incidencia sobre a renda dispoñible a través das operacións de refinanciamento; a Reserva Federal reiterou o seu propósito de manter no seu actual nivel do 1% o tipo de xuro de intervención durante todo o tempo que sexa necesario, o que supón unha garantía para a recuperación económica. En segundo lugar, o incremento do gasto

público, intensificado polo custo da guerra e da reconstrucción de Iraq, e as fortes rebaixas de impostos, que tamén están exercendo un efecto estimulante sobre o consumo privado. En terceiro lugar, a depreciación do dólar, a cotización deste con respecto ó euro está situada en niveis un 20% inferiores ós do ano 2001. Todos estes factores están xogando a favor da recuperación, aínda que o forte déficit exterior, o elevado endebedamento das familias, e o crecente déficit público motivado polas medidas antes citadas seguen actuando como factores de risco que deben ser tidos en conta.

As economías asiáticas

A recuperación que está rexistrando a economía xaponesa constitúe un dos aspectos máis novedosos da actual conxuntura internacional. En termos da taxa intertrimestral anualizada, o PIB de a economía xaponesa creceu un 3,9% no segundo trimestre, o que sitúa no 3% o crecemento interanual correspondente a este período. Apoiada por unhas condicións financeiras que continúan sendo fortemente expansivas - o tipo de xuro de intervención continúa situado no 0,1% - a demanda interna continúa a traxectoria de recuperación iniciada a mediados do ano pasado, ó que se lle engade unha evolución máis favorable das exportacións a medida que se van superando definitivamente os efectos negativos da pneumonía atípica nos mercados da zona. Non obstante, é de notar que o perigo de deflación non desapareceu aínda, xa que tanto o deflactor do PIB como o índice de prezos de consumo continúan rexistrando crecementos negativos.

Polo que se refire ós mercados emerxentes asiáticos, destaca sobre todo o forte ritmo de expansión que mantén a economía china, onde o PIB creceu a unha taxa interanual do 6,7% no segundo trimestre. As restantes economías do sueste asiático evolucionan de xeito máis heteroxéneo, xa que o forte crecemento que no segundo trimestre rexistrou o PIB en Indonesia, Malaisia e Tailandia contrasta co crecemento moderado de Corea do Sur ou coas caídas do mesmo Hong Kong, Taiwan, e, sobre todo, Singapur.

Iberoamérica

A evolución económica en América Latina continuou caracterizándose pola favorable evolución dos mercados financeiros e pola diminución das tensións inflacionistas, que permitiron que as políticas monetarias adquirisen un ton máis expansivo. Non obstante, as diferencias no ritmo de crecemento das distintas economías son moi notables, e polo que se refire á evolución do PIB no segundo trimestre, contrasta o seu forte descenso en Venezuela, o seu descenso en Brasil, e o seu modesto crecemento en México, e un ton máis expansivo en Colombia, Chile, Perú e, sobre todo, Argentina, onde o seu crecemento superou o 5%.

A conxuntura europea

Polo que se refire á economía da área do euro, a debilidade foi a tónica dominante da súa evolución recente, como consecuencia da caída que experimentou o nivel de actividade nas súas principais economías. Alemaña, Italia e Holanda entraron en recesión técnica no segundo trimestre, e Francia rexistrou tamén un crecemento negativo neste período. En termos da taxa intertrimestral anualizada, o PIB de Alemaña descendeu por terceiro trimestre consecutivo, e a taxa interanual situouse así mesmo no $-0,2\%$; o descenso reflicte en gran parte o impacto negativo da apreciación do euro sobre as exportacións alemáns, xa que a demanda interna mostrou síntomas relativamente claros de recuperación. En Francia, a caída do PIB en taxa anual foi do $-1,3\%$ no segundo trimestre, que se corresponde cun crecemento nulo da súa taxa interanual durante o período que comentamos; no caso francés, a demanda interna tivo tamén un débil comportamento no segundo trimestre, que rompe o repunte que rexistrara a mesma no primeiro. En ámbolos dous casos, a caída do nivel de actividade foi acompañada dun deterioro das finanzas públicas, de forma que os déficits públicos de Alemaña e Francia superan nestes momentos o nivel do 3% do PIB fixado como límite máximo nos Pactos de Estabilidade. En conxunto, o PIB da área do euro caeu un $-0,3\%$ en taxa anual no segundo trimestre, polo que o crecemento interanual do mesmo quedou situado nun modesto $0,2\%$.

A pesar do ton de debilidade que mostrou a actividade económica na UM durante o segundo trimestre, os indicadores de confianza da zona continuaron mellorando nos últimos meses, o que induciu ó BCE a manter os tipos de xuro no nivel do 2% no que se encontra situado dende o pasado mes de xuño. O diferencial de tipos de xuro, xunto co novo aumento do déficit corrente de Estados Unidos, contribuíu a fortalecer a cotización do euro con respecto ó dólar, que experimentou un repunte alcista nas últimas semanas.

Como é habitual, os organismos internacionais comezaron a facer públicas as súas previsións de crecemento para os principais países e áreas económicas para este ano e o próximo. No momento en que se

conclúe este informe coñécense as do FMI, que estima que a economía mundial crecerá un 3,2% este ano e un 4,1% no próximo. Segundo o Fondo, a economía norteamericana situarase á cabeza da recuperación económica, cun crecemento do PIB que repuntará en 2004 ata o 3,9%, dende o 2,6% que se estima para este ano. Polo que se refire á zona euro, o crecemento estimado do PIB en 2003 é dun 0,5%, e a previsión de crecemento para 2004 é do 1,9%.

Previsións de Crecemento. Crecemento do PIB.									
ESCENARIO ECONOMÍA INTERNACIONAL.									
(% CRECIMENTO ANUAL).									
	2002			2003			2004		
	CE	OCDE	FMI	CE	OCDE	FMI	CE	OCDE	FMI
	ABR. 03	XUN. 03	SET. 03	ABR. 03	XUN. 03	SET. 03	ABR. 03	XUN. 03	SET. 03
UE	1,1	1,0	(0,8)	1,3	1,2	1,4	1,4	1,4	1,1
Zona Euro	(0,9)	(0,9)	(0,9)	1,0	1,0	(0,5)	1,3	1,4	1,9
EE UU	2,4	2,4	2,4	2,4	2,5	2,6	2,5	1,0	1,9
Xapón	(0,3)	(0,3)	(0,2)	1,5	1,0	1,0	1,3	1,1	1,4

Previsións de Crecemento. Crecemento do PIB

ESCENARIO PARA EUROPA

(% CRECEMENTO ANUAL)

	2002			2003			2004		
	CE	OCDE	FMI	CE	OCDE	FMI	CE	OCDE	FMI
	ABR. 03	XUN. 03	SET. 03	ABR. 03	XUN. 03	SET. 03	ABR. 03	XUN. 03	SET. 03
Bélxica	0,7	0,7	0,7	1,2	1,3	0,8	2,3	2,3	1,9
Dinamarca	1,6	1,6	2,1	1,5	1,6	1,2	2,2	2,6	1,8
Alemania	0,2	0,2	0,2	0,4	0,3	-	2,0	1,7	1,5
Grecia	4,0	4,0	4,0	3,6	3,6	4,0	3,8	3,9	3,9
España	2,0	2,0	2,0	2,0	2,1	2,2	3,0	3,1	2,8
Francia	1,2	1,2	1,2	1,1	1,2	0,5	2,3	2,6	2,0
Irlanda	6,0	6,0	6,9	3,3	3,2	1,0	4,5	4,2	3,8
Italia	0,4	0,4	0,4	1,0	1,0	0,4	2,1	2,4	1,7
Luxemburgo	0,4	0,5	0,5	1,1	0,3	1,5	2,7	2,7	4,0
Holanda	0,3	0,3	0,2	0,5	0,7	-0,5	1,7	1,9	1,4
Austria	1,0	1,0	1,0	1,2	1,1	0,7	2,0	2,0	1,5
Portugal	0,5	0,5	0,4	0,5	0,3	-0,8	2,0	2,3	1,6
Finlandia	1,6	1,6	1,6	1,2	2,2	1,3	2,9	3,4	2,6
Suecia	1,9	1,9	1,9	0,5	1,5	1,4	2,7	2,8	2,0
Reino Unido	1,8	1,8	1,9	2,2	2,1	1,7	2,6	2,6	2,4

A conxuntura española

A nova aceleración que experimentou o crecemento económico, a pesar da debilidade da economía europea e da fase recesiva pola que atravesan algunhas das súas principais economías, constitúe o aspecto máis relevante da evolución da economía española no segundo trimestre, que se caracterizou tamén por unha alta creación de emprego e por unha apreciable diminución das tensións inflacionistas. A configurar esta evolución contribuíu sen dúbida a política de consolidación orzamentaria implantada polo goberno, que se superpón ó impacto expansivo duns tipos de xuro que dende a perspectiva histórica europea, e moi especialmente dende a perspectiva histórica española, se situaron en niveis extraordinariamente baixos.

En termos corrixidos de efectos estacionais e de calendario, o PIB da economía española creceu a unha taxa interanual do 2,3% no segundo trimestre, cifra que supera nunha décima a alcanzada no primeiro e que parece estar marcando o inicio dunha nova fase de expansión económica.

Contabilidade Trimestral de España								
PREZOS CONSTANTES (BASE 1995)								
TAXAS DE CRECEMENTO INTERANUAL DA CICLOTENDENCIA								
	ESPAÑA							
		2001		2002			2003	
	2002	4º	1º	2º	3º	4º	1º	2º
VEB A PREZOS BÁSICOS								
Agricultura e Pesca	1.0	3,4	5,4	2,9	-1,3	-2,8	-1,5	0,2
Industria	0.6	1,2	0,3	0,1	0,6	1,5	2,1	2,3
Construcción	4.8	5,4	5,3	5,0	4,6	4,3	3,9	3,8
Servicios	2.2	2,9	2,6	2,2	2,0	1,9	2,0	2,4
(Total non agrario)	2.0	2,7	2,3	2,0	1,9	2,0	2,2	2,5
Total VEB pb	2.0	2,7	2,4	2,0	1,8	1,8	2,1	2,4
PIB A PREZOS DE MERCADO	2.0	2,6	2,3	2,0	1,9	2,0	2,2	2,5

Contrariamente ó sucedido no trimestre precedente, a lixeira aceleración que experimentou o crecemento económico estivo motivada pola mellora da demanda externa neta, cunha achega negativa que se reduce nunha décima permitindo un incremento equivalente no crecemento do PIB a pesar de que o crecemento da demanda interna se mantivo estabilizado no 3,3%.

Dentro da demanda interna, tanto o gasto en consumo final dos fogares como a formación bruta de capital tiveron un comportamento máis expansivo que no trimestre precedente, mentres que o consumo final das administracións públicas experimentou polo contrario unha lixeira desaceleración. O gasto en consumo final dos fogares creceu a un ritmo do 3,2%, unha décima máis que no trimestre anterior; o bo comportamento do emprego, así como o aumento da renda real dispoñible das familias inducido tamén pola redución da inflación, actuaron como factores impulsores do aumento do consumo privado,

que se viu tamén favorecido polos baixos tipos de xuro, pola nova revalorización que experimentou a riqueza inmobiliaria, e por unhas expectativas algo máis favorables con respecto á evolución futura das cotizacións bolsistas. A formación bruta de capital fixo experimentou un crecemento do 3,4%, o que supón unha aceleración de tres décimas con respecto ó crecemento observado no trimestre precedente; a aceleración do ritmo de crecemento foi a característica dominante da evolución de tódalas compoñentes da formación bruta de capital fixo - bens de equipo, construción e outros produtos – aínda que foi o investimento en construción, impulsado tanto polo investimento privado en vivenda como polo investimento en obra civil, a que repuntou con máis forza. Pola súa parte, o gasto en consumo final das administracións públicas experimentou unha desaceleración de tres décimas, xa que o seu ritmo de crecemento, situado no 3,9% no primeiro trimestre, reduciuse ata o 3,6% no segundo.

Sector exterior

Dentro do sector exterior, o máis destacable é a forte aceleración que rexistraron as exportacións de bens e servicios, nas que o ritmo de crecemento se intensificou en 2,7 puntos porcentuais ata quedar situado no 7,7%; este crecemento apoiouse sobre todo nun aumento das exportacións de bens que superou lixeiramente o 10%, pero tamén nun crecemento do 2,3% nas exportacións de servicios que contrasta cos descensos continuados que viñera rexistrando este compoñente da demanda externa ó longo dos cinco trimestres anteriores. Polo que se refire ás importacións, destaca así mesmo a aceleración - dende o 8,1% ata o 10,1% - que experimentou a súa taxa de crecemento, o cal non impediu, como anteriormente se sinalou, que a achega negativa do sector exterior se reducira en unha décima, ó pasar dende -1,1 puntos a -1 punto.

Dende a perspectiva da oferta, o máis destacable é o feito de que se intensificara o ritmo de crecemento en tódolos sectores productivos: o VEB das ramas industriais e enerxéticas creceu un 2,5%, dúas décimas máis que no trimestre precedente; o VEB da construción creceu un 4,1%, e a aceleración de catro décimas que experimentou o seu ritmo de crecemento foi a máis alta de tódolos sectores; o crecemento do VEB das ramas de servicios pasou do 2% ata o 2,3%, como consecuencia sobre todo do maior crecemento dos servicios de mercado pero tamén dos de non mercado; por último, o VEB das ramas agraria e pesqueira rexistrou un descenso do -0,9%, aínda que é de notar que dito descenso é considerablemente inferior ó rexistrado no trimestre precedente.

Mercado de traballo

En consonancia coa lixeira intensificación que experimentou o ritmo de crecemento económico, o crecemento do emprego intensificouse tamén lixeiramente. En termos de postos de traballo equivalentes a tempo completo, o emprego creceu un 1,7% no segundo trimestre, mentres que a poboación ocupada da EPA rexistrou un crecemento do 2,6%. O crecemento do emprego foi en ambos casos superior ó do trimestre anterior, aínda que é en termos da EPA onde se observa unha aceleración maior.

A remuneración de asalariados, cun crecemento interanual do 6,1% rexistra unha redución no seu ritmo de avance de catro décimas con respecto ó primeiro trimestre, como consecuencia do descenso da remuneración media por asalariado. O Custo laboral unitario, por tanto, tamén se desacelera situándose no 3,1%, case un punto por debaixo do deflactor do PIB, mentres que a produtividade se mantén nos valores rexistrados a comezos de ano.

O IPC

A diminución das tensións inflacionistasponse de manifesto na favorable evolución do IPC, cunha taxa interanual de crecemento que se reduciu substancialmente ó descender dende o 3,8% do primeiro trimestre ata o 2,9% do segundo. A inflación subxacente, que se situou no 3,1%, só se reduciu unha décima, pero de todos modos o seu nivel é moi inferior ó de hai un ano. Este feito concorda coa evolución que experimentaron os custos laborais unitarios, cun ritmo de crecemento que se reduciu segundo o INE de forma significativa.

Perspectivas

O novo repunte que experimentou a economía española no segundo trimestre é congruente coas novas previsións de crecemento económico avanzadas polo Ministerio de Economía tanto para este ano como para o próximo, na medida en que ratifican as expectativas de recuperación económica subxacentes en ditas previsións. Segundo o Ministerio de Economía, a recuperación do segundo semestre permitirá que a economía española creza un 2,3% este ano, mentres que para o ano próximo, dentro dun contexto moito máis xeneralizado de recuperación económica internacional, se estima que o crecemento do PIB se sitúe no 3%.

PREVISIONS MACROECONÓMICAS (2003-2004).			
TAXAS DE VARIACIÓN ANUAIS			
1 AGOSTO DE 2003			
	2002	2003	2004
GASTO EN CONSUMO FINAL DOS FOGARES RESIDENTES	1,9	2,8	3,1
GASTO EN CONSUMO FINAL DAS AA.PP.	3,8	3,2	2,9
FORMACIÓN BRUTA DE CAPITAL	2,0	3,9	3,9
DEMANDA INTERNA	2,2	3,1	3,3
EXPORTACIÓNS	1,4	3,9	6,3
IMPORTACIÓNS	2,2	6,4	7,0
SALDO EXTERIOR (*)	-0,3	-0,9	-0,4
PIB A PREZOS DE MERCADO	2,0	2,3	3,0

Prezos constantes.

() Achegas ó crecemento do PIB.*

A conxuntura galega

Dentro dun contexto internacional dominado polas tensións xeopolíticas que se suscitaron a raíz da guerra de Iraq, e a pesar do impacto negativo que exerceu o afundimento do Prestige sobre a actividade primaria, a economía galega mantivo unha evolución bastante satisfactoria no primeiro trimestre do ano, período que se caracterizou polo repunte que experimentou o crecemento económico, por unha intensa creación de emprego, e pola redución que rexistraron as tensións inflacionistas. Baixo o impulso da demanda interna, a taxa interanual de crecemento do PIB situouse no 1,9% en termos de ciclo tendencia, un crecemento que se equipara ó alcanzado pola economía española e que supera amplamente, como vén sendo habitual nos últimos anos, ó que rexistrou a economía da UE durante o período que comentamos; en comparación co do trimestre precedente, o crecemento acelerouse dúas décimas, un repunte que é aínda modesto pero que pode estar marcando o final da fase de desaceleración económica e o comezo dunha nova etapa expansiva. O emprego, pola súa parte, creceu un 4,1% en termos interanuais, o que equivale á creación de 43.300 postos de traballo netos; trátase, sen dúbida, dun resultado especialmente brillante, debido especialmente ó forte dinamismo que en materia de emprego veñen mostrando desde hai anos os sectores non agrarios da economía galega. Polo que se refire ós prezos, cómpre destacar a desaceleración que experimentou tanto o IPC xeral como a inflación subxacente, así como a redución que experimentaron os seus correspondentes diferenciais coa inflación española. Sen embargo, na evolución recente da economía galega hai tamén algunhas notas preocupantes: a debilidade exportadora, moi condicionada pola adversa conxuntura europea, e o repunte salarial, que pode truncar a favorable evolución que nos últimos meses está presentando a inflación.

Demanda interna

A demanda global da economía galega mostrou un comportamento bastante positivo no primeiro trimestre, xa que a debilidade do sector exterior foi amplamente contrarrestada pola recuperación que experimentou a demanda interna. Medidas en euros constantes, as exportacións de bens rexistraron un descenso do $-4,2\%$ e as importacións aumentaron un $0,2\%$, a pesar do cal a taxa de cobertura elevouse lixeiramente desde o 67% ata o $68,1\%$. A evolución do comercio exterior de bens pon, polo tanto, de relevo a fase de atonía pola que atravesan tanto as exportacións como as importacións, aínda que o relativo paralelismo que se observa nas variacións dunhas e outras mantivo a achega ó crecemento do sector exterior de bens en niveis parecidos ós do trimestre precedente. Polo que se refire ó turismo, os indicadores seguen dando mostras de debilidade, se ben presentan unha certa tendencia cara á mellora, que podería confirmarse na tempada alta.

Contrastando con estes comportamentos, a demanda interna repuntou dun xeito bastante vigoroso, impulsada sobre todo polo consumo privado e polo investimento público. Os indicadores do consumo privado rexistraron unha mellora significativa, que se apoiou sobre todo no aumento do poder adquisitivo como consecuencia da favorable evolución do emprego, da redución das tensións inflacionistas, e dunha nova redución nos tipos de xuro. O investimento privado en construción atravesa aínda unha fase de crecementos negativos, pero a situación está mellorando de forma rápida a medida que tamén o fai o investimento en construción residencial. O investimento público segue sendo a compoñente máis dinámica da demanda global, xa que o seu ritmo de crecemento, verdadeiramente excepcional, se situou en niveis superiores ó 50% . Finalmente, o investimento en equipo mostra así mesmo síntomas de recuperación, pero a súa traxectoria ascendente non está aínda consolidada.

A oferta

Impulsado polo maior dinamismo da demanda interna, e a pesar da debilidade do sector exterior e do mal comportamento do sector primario, o PIB da economía galega creceu un 1,9% no primeiro trimestre, un crecemento que supera en dúas décimas o rexistrado no trimestre precedente e que rompe a traxectoria de desaceleración que viñera caracterizando a evolución da actividade económica galega en trimestres precedentes. O VEB do sector primario rexistrou un descenso do 6,1%, o que supón unha caída adicional, que estivo fundamentalmente motivada pola parada que rexistrou neste período a flota de baixura e a actividade marisqueira como consecuencia do afundimento do Prestige. O VEB do sector industrial experimentou un crecemento do 2,2%, como consecuencia dun incremento do 2,6% nas ramas enerxéticas e do 2,1% nas ramas industriais. En comparación co trimestre precedente, o crecemento incrementouse nove décimas, como resultado á súa vez dun repunte de 3,4 puntos no crecemento das ramas enerxéticas e de dúas décimas nas ramas industriais. O VEB da construción creceu a un ritmo do 3,6%, o que supón un aumento de seis décimas sobre o crecemento alcanzado no trimestre precedente. O crecemento do sector da construción estivo impulsado polo forte aumento do investimento público e polo ton menos contractivo do investimento en construción residencial, xa que o investimento en construción non residencial continuou evolucionando á baixa. Finalmente, o VEB do sector servicios rexistrou un crecemento do 2,3%, cifra que supera nunha décima á do trimestre anterior e que é consecuencia dun crecemento do 1,9% nos servicios de mercado e do 3,7% nos de non mercado. Dentro dos servicios de mercado, as ramas que tiveron un comportamento máis expansivo foron os transportes, as comunicacións, e as actividades inmobiliarias e o comercio, así como as actividades recreativas e culturais.

Contabilidade Trimestral de Galicia								
PREZOS CONSTANTES (BASE 1995)								
TAXAS DE CRECEMENTO INTERANUAL DA CICLOTENDENCIA								
	GALICIA							
		2001		2002				2003
	2002	3º	4º	1º	2º	3º	4º	1º
VEB A PREZOS BÁSICOS								
Agricultura e Pesca	0,6	0,9	2,2	3,1	2,3	0,1	-2,9	-6,1
Industria	1,0	2,5	1,8	1,0	0,7	0,8	1,3	2,2
Construcción	3,1	4,8	4,3	3,5	3,0	2,8	3,0	3,6
Servicios	2,3	2,8	2,6	2,4	2,3	2,2	2,2	2,3
(Total non agrario)	2,1	2,9	2,6	2,2	2,0	1,9	2,1	2,5
Total VEB pb	2,0	2,8	2,6	2,3	2,0	1,8	1,8	1,9
PIB A PREZOS DE MERCADO	1,9	2,7	2,5	2,3	2,0	1,8	1,7	1,9

O mercado laboral

A notable mellora do mercado de traballo, tal como o poñen de manifesto os resultados da EPA, constitúe o aspecto máis positivo da evolución da economía galega no primeiro trimestre. A poboación activa galega alcanzou a cifra de 1.256.400 persoas no período que comentamos, o que representa un incremento interanual do 3,4%, que supera a media española e que equivale a un aumento de 41.700 persoas en termos absolutos. Pola súa parte, a poboación ocupada ascendeu a 1.095.000 persoas no período que comentamos, o que supón un crecemento interanual do 4,1% que supera así mesmo a media española e que se corresponde cunha creación neta de emprego de 43.300 persoas en termos absolutos. Como consecuencia destes comportamentos, o paro diminuíu en 1.600 persoas en termos absolutos e un -0,9% en termos relativos, mentres que a taxa de paro sobre a poboación activa, ó situarse no 12,8%, experimentou unha redución de seis décimas con respecto á do primeiro trimestre do ano pasado.

Considerada en si mesma, a redución foi modesta, pero desde unha perspectiva conxuntural é altamente significativa por canto supón a ruptura da traxectoria ascendente que viñera mostrando o paro ó longo de todo o ano precedente e, en especial, durante os seus dous últimos trimestres.

Por outra parte, estas tendencias son tamén corroboradas cando a análise do mercado de traballo se efectúa tomando como referencia as cifras de afiliacións e de paro rexistrado. A cifra de afiliacións situouse en 931.200 persoas en termo medio, o que supón un incremento interanual de 23.100 persoas e un incremento relativo do 2,5%, cifra esta última que se sitúa sete décimas por enriba da alcanzada no trimestre precedente. Certamente, a cifra de paro rexistrado - 154.000 persoas de termo medio no primeiro trimestre - aínda superou nun 5,9% á do primeiro trimestre do ano pasado, pero este crecemento foi moi inferior ó 9,3% que se alcanzou no cuarto trimestre de 2002.

	ÚLTIMO DATO	TAXAS DE VARIACIÓN INTERANUAL			
	II TRIM. 2003	2001	2002	2003 1T.	2003 2T.
OCUPADOS EPA					
Primario	135.4	-9.4%	-12.8%	0.7%	-1.5%
Industria	218.3	11.0%	5.6%	1.2%	0.9%
Construcción	124.3	5.3%	2.4%	-0.3%	-7.9%
Servicios	628.3	3.0%	2.7%	7.1%	9.0%
Non primario	970.8	2.6%	0.9%	4.1%	3.8%
TOTAL	1106.2	5.1%	3.3%	4.6%	4.6%
AFILIADOS Á SEGURIDADE SOCIAL					
	II TRIM. 2003	2001	2002	2003 1T.	2003 2T.
Primario	99.9	-3.9%	-3.4%	-2.2%	-2.0%
Industria	164.9	3.1%	0.9%	0.2%	-0.3%
Construcción	118.3	5.2%	4.6%	3.5%	4.2%
Servicios	560.8	3.7%	3.3%	4.0%	4.1%
Non primario	844.0	3.8%	3.0%	3.2%	3.2%
TOTAL	944.3	2.8%	2.2%	2.5%	2.6%

A inflación

A diminución das tensións inflacionistas foi outra das características relevantes da evolución recente da economía galega. O IPC de Galicia a penas subiu unha décima no primeiro trimestre, o que permitiu que a taxa interanual de inflación se reducira desde o 4,3% ata o 4% e que o diferencial con España descendera así mesmo desde o 0,3% ata o 0,2%. Polo que se refire á inflación subxacente, a súa evolución foi aínda máis positiva, xa que a caída do índice nun 0,6% permitiu reducir en medio punto a taxa interanual - ó descender desde o 3,9% ata o 3,4% - e rebaixar en dúas décimas - desde o 0,3% ata o 0,1% - o correspondente diferencial coa inflación española. Polo que se refire ó comportamento dos salarios, os resultados da negociación colectiva poñen de relevo un repunte de certa significación no primeiro trimestre, en liña co que tamén ocorreu a nivel español. En efecto, o incremento salarial pactado nos convenios firmados en Galicia ata marzo situouse no 3,4%, cifra que supera en dúas décimas o incremento pactado nos convenios firmados ata decembro do ano pasado e que coincidía na práctica co pactado no conxunto do Estado. O repunte ó que fixemos referencia é así mesmo corroborado polos resultados da enquisa sobre Costes Laborales elaborada polo INE, aínda que a súa intensidade é neste caso moito maior. Segundo esta enquisa, o custo laboral por traballador e mes aumentou un 6,1% no primeiro trimestre, cifra que supera en case un punto porcentual o crecemento observado no conxunto do estado e que é a resultante dun incremento do 5,3% no custo salarial e do 8,3% nos outros custos. Tal como sinala o INE, o crecemento no custo laboral por persoa estivo certamente influído polo aumento dos pagos atrasados en aplicación das cláusulas de revisión salarial, pero o seu nivel debe ser considerado en calquera caso preocupante por canto supón unha ameaza para a evolución futura da inflación.

Perspectivas

Ó finalizar o primeiro trimestre de 2003, a situación xeopolítica está moito máis despexada que hai uns meses, pero as incertezas que pesan sobre o panorama económico internacional distan de ter desaparecido. As dúbidas sobre a recuperación afectan tanto ás principais economías europeas como á economía norteamericana, aínda que a confianza no repunte da actividade económica parece máis acentuada nesta última economía. Como xa apuntamos, a isto están sen dúbida contribuindo as políticas de estímulo monetario e fiscal postas en práctica desde hai tempo ó outro lado do Atlántico, ó que hai que engadir o impacto expansivo da cotización do dólar. Certamente, o estímulo monetario dos baixos tipos de xuro tamén se está notando en Europa tralas últimas decisións adoptadas polo BCE, pero o estímulo fiscal está sendo moito máis moderado que en Estados Unidos e a apreciación do euro está exercendo un impacto contractivo. Pola súa parte, a economía española sigue mantendo unha traxectoria de crecemento moderado, que o Ministerio de Economía sitúa algo por enriba do 2%.

Dentro deste contexto, as perspectivas sobre a evolución a curto prazo da economía galega son fundamentalmente as seguintes: en primeiro lugar, a contribución do sector exterior ó crecemento económico seguirá sendo probablemente limitada nos próximos meses. As exportacións de bens poderían repuntar lixeiramente, pero non cabe esperar un crecemento continuado das mesmas ata que se consolide a recuperación económica internacional e, en particular, na Unión Europea. Segundo a OCDE, esta última non se xeneralizará ata o primeiro semestre de 2004, polo cal o seu impacto sobre as exportacións galegas non debería ser moi forte no que resta de ano. Polo que se refire ó turismo, as perspectivas son moderadamente optimistas de cara á tempada alta, aínda que o resultado final dependerá en boa medida da evolución xeral da conxuntura española, do impacto das campañas de promoción do turismo postas en marcha pola Xunta de Galicia, e da competitividade dos nosos prezos turísticos.

En segundo lugar, o consumo privado seguirá sendo o principal soporte da actividade económica, e estará apoiado en dous puntais

fundamentais: no aumento do emprego, que continuou crescendo a bo ritmo no segundo trimestre a tenor da favorable evolución que mostraron durante o mesmo as afiliacións á Seguridade Social, así como no comportamento da inflación, que en termo medio experimentou tamén unha mellora significativa no segundo trimestre. Todo o anterior anticipa unha recuperación da renda real dispoñible á que habería que engadir o impacto favorable das rebaixas adicionais nos tipos de xuro e das rebaixas de impostos, cunha incidencia que pode ser moi significativa.

En terceiro lugar, a contribución do investimento en construción ó crecemento económico debe acentuarse aínda máis a medida que avance o ano. Por un lado, as licencias de construción concedidas polos concellos continuaron crescendo a bo ritmo nos últimos meses nos que dispoñemos de información, o que confirma a continuidade do novo ciclo expansivo que se iniciou no sector da vivenda privada. Por outro lado, a licitación oficial volveu rexistrar un importante crecemento a principios deste ano, un crecemento que se acumula ó de trimestres anteriores e que asegura un alto nivel de actividade no ámbito do investimento público. O sector da construción non residencial é o que mostrou ata agora un ton máis deprimido, pero as tendencias apuntan cara a unha mellora nos próximos meses.

Por último, polo que se refire ó investimento en bens de equipo, cómpre tamén esperar que continúe a mellora, pero a súa intensidade dependerá da evolución futura dos seus principais factores determinantes. As condicións de financiamento xogan claramente a favor da recuperación do investimento, xa que a redución do custo do capital constitúe un claro aliciente para investir. Sen embargo, a resposta final dependerá fundamentalmente da evolución que rexistre a demanda global da economía galega, xa que o investimento en equipo está moi influído polas expectativas de crecemento. De momento, os indicadores dispoñibles - matriculacións de vehículos de carga, importacións de bens de equipo - experimentaron un repunte moi significativo, o que constitúe un sinal positivo.

Todo parece indicar, polo tanto, que a evolución a curto prazo da economía galega seguirá dependendo de dous tipos de forzas: por unha

parte, do impacto expansivo da demanda interna, que virá dado sobre todo polo consumo privado e polo investimento público, e que podería estenderse nos próximos meses, con maior ou menor intensidade, ás restantes compoñentes da demanda global. Por outra parte, por un impacto moderadamente contractivo do sector exterior, que ten a súa orixe na debilidade da conxuntura europea, e que non cambiará de xeito significativo mentres a recuperación económica da Unión Europea non se consolide. De calquera xeito, a evolución da economía galega seguirá sendo favorable en termos comparativos, xa que o seu ritmo de crecemento previsible volverá superar amplamente o termo medio europeo.

Previsións macroeconómicas (2003)	
TAXAS DE VARIACIÓN ANUAIS	
	2003
GASTO EN CONSUMO FINAL DOS FOGARES RESIDENTES	2,8
GASTO EN CONSUMO FINAL DAS AA.PP.	4,5
FORMACIÓN BRUTA DE CAPITAL	5,6
DEMANDA INTERNA	3,8
EXPORTACIÓNS	1,4
IMPORTACIÓNS	4,2
SALDO EXTERIOR (*)	-1,5
PIB A PREZOS DE MERCADO	2,3
POBOACION OCUPADA	2,5

Prezos constantes.

() Achegas ó crecemento do PIB.*

2. O MARCO SOCIOECONÓMICO DE PARTIDA

Evolución das macromagnitudes

A análise que cómpre facer sobre a situación actual da economía de Galicia, á hora de enmarcar a elaboración dos orzamentos para 2004, debe evitar triunfalismos e fuxir da visión pesimista que ás veces se tenta transmitir. En primeiro lugar, debemos congratularnos dos acertos obtidos nestes últimos anos, que non foron froito da casualidade, senón expresión dunha política de desenvolvemento impulsada polo Goberno Galego ó longo dese período.

Esta política caracterizouse, basicamente, por dúas notas. A primeira delas defínese por un marcado carácter estratéxico nos plantexamentos, obxectivos e liñas de actuación, de xeito que se apostou, na primeira liña de prioridades, pola capitalización da economía, levando a cabo un importante esforzo en infraestruturas e en capital humano. Abordouse, tamén, un esforzo notorio no apoio ós sectores productivos, que se traduciu nuns cambios que son certamente evidentes. En paralelo, déuselle un maior protagonismo ás políticas de xestión dos patrimonios cultural, histórico e natural, así como á sociedade da información.

A segunda nota da política de desenvolvemento rexional baseouse no seu carácter temporal do longo prazo. Tódolos expertos coinciden en sinalar que o desenvolvemento rexional é cuestión de longo prazo, porque corrixir os problemas estruturais, crear e impulsar novas fontes de crecemento e emprego, non son propósitos posibles a curto e medio prazo.

Nos aspectos macroeconómicos, pódese constatar que na recente década dos anos 90 e nos primeiros anos deste século, a economía galega tivo un comportamento que se pode cualificar de moi positivo. Neste senso, pódese dicir que a nosa é unha economía que converge, unha economía moderna, unha economía que mellora a súa produtividade, unha economía aberta e unha economía competitiva.

Certamente, o proceso de converxencia foi unha realidade no período considerado: Galicia conseguiu converxer dous puntos con España e case dez puntos coa Unión Europea. Os factores máis dinámicos que soportaron esta positiva evolución foron, na primeira parte da década, o turismo e as exportacións e, na segunda metade, o comportamento moi dinámico da industria e da construción.

A afirmación de que a economía de Galicia é moderna susténtase no proceso de terciarización experimentado na devandita década, na perda de peso relativo do sector primario e no pulo da industria. Ademais, a economía galega presenta unha mellora substancial da súa produtividade, aínda que as súas posicións distan aínda das economías do noso entorno, como é evidente no caso do sector primario.

Por outra parte, o grao de apertura da nosa economía é notable: nos anos analizados produciuse un incremento notable do ritmo de exportacións e importacións, con taxas de cobertura no comercio exterior moi aceptables e un índice de apertura (relación existente entre importacións+exportacións/PIB) que gañou posicións.

Polo que atinxe á competitividade, a economía galega resistiu ben o proceso de globalización, presenta uns niveis aceptables de inflación e uns custos salariais moderados.

Evolución do emprego

Se se fala en termos de emprego, houbo unha profunda transformación na estrutura do mercado laboral, en consonancia coas modificacións experimentadas na estrutura productiva –participación de cada sector no PIB galego-. Prodúcese un incremento no número de activos e unha importante creación de emprego neto nos sectores da industria e dos servicios, sobre todo a partir de 1997. En conxunto, dende esa data ata o final do ano 2002, xeráronse 187.700 empregos nos sectores non agrarios, que compensaron a perda de 55.400 empregos no sector

primario, cunha resultante de 132.300 empregos netos. A pesar de todo, Galicia segue presentando unha taxa de paro aínda elevada.

Estas melloras no ámbito económico foron acompañados de importantes avances no benestar social, consecuencia das políticas sociais desenvolvidas ó longo da década, con recursos orzamentarios que medraron máis dun 150% e que permitiron dar respostas axeitadas no ámbito sanitario, educativo, de servicios sociais, atención a maiores, conciliación da vida laboral e familiar.

Situación actual da economía

Visto o comportamento recente da economía galega, no que se reflicte un crecemento sostido ó longo da última década, paga a pena examinar a súa traxectoria inmediata. O primeiro que destaca é o notable nivel de solidez amosado pola economía galega e as súas condicións actuais para aproveitar a próxima recuperación da economía internacional.

A imaxe dunha economía atrasada non ten nada que ver coa actual realidade económica da Comunidade Autónoma de Galicia. Algúns datos avalan esta tese:

- ◆ A economía galega inviste máis do 28% do seu PIB, superando amplamente o termo medio investidor da economía española, o que explica o extraordinario avance e modernización do noso sistema productivo nos últimos anos.
- ◆ É unha economía que exporta o 25,1% do seu PIB ós países máis avanzados do mundo, o que a converte na quinta rexión española en potencial exportador.
- ◆ É unha economía na que a industria representa o 19,3% do seu PIB e os servicios máis do 54% (o 61% en termos de VEB), o que permite modular o peso do sector primario, aínda importante.

- ◆ É unha economía moderna, suficientemente diversificada, o que permitiu afrontar os problemas económicos e sociais derivados da catástrofe do “Prestige”, sen riscos especiais.
- ◆ O consumo privado estase a recuperar, tal e como pon de manifesto o Índice de Vendas do Comercio polo Miúdo.
- ◆ O investimento en Bens de Equipo estase a reanimarse.
- ◆ A produción industrial creceu un 4,5% nos catro primeiros meses deste ano 2003, moi por enriba da media española.
- ◆ A Enquisa de Poboación Activa correspondente ó primeiro trimestre de 2003 indica que se crearon 42.000 novos empregos, o que supón un incremento do 3,8% en taxa interanual, que se elevaría ó 4,6% se consideramos os sectores non agrarios.

Sen embargo, non pode esquecerse que, a pesar dos avances, Galicia é aínda unha rexión con problemas de desenvolvemento económico, aunque está a repuntar a pesar do contexto internacional e do “Prestige”.

Hai que fuxir do triunfalismo, pero tampouco se deben deixar de recoñecer os datos positivos, como que o noso PIB per cápita, segundo as cifras de Eurostat, acada xa o 64,7 da media da UE-15, que sería o 71,3 na Europa de 25 países, aínda que a Comunidade galega non acepte unha mera converxencia estatística, como elemento definitorio da nosa converxencia real.

Política económica e orzamentos de 2004

É obvio que as prioridades do presente orzamento só atopan un correcto entendemento dende a súa incardinación nunha política económica que dea sustento ás grandes cifras orzamentarias. A recente traxectoria da economía galega amosaba nos últimos tempos unha certa ralentización nas súas taxas de crecemento, que facía necesaria a súa adaptación ás novas realidades, necesidade que se fixo máis evidente logo do accidente do “Prestige”.

Parece evidente que os grandes obxectivos contidos no Plan Estratégico de Desenvolvemento de Galicia (Pedegá) non poden variar, pero a elaboración e filosofía do Plan de Dinamización Económica, feito para minimizar os posibles impactos negativos do accidente do petroleiro, anticipaba as características desta nova política económica, que ten a súa primeira plasmación no texto orzamentario de 2004.

Deste xeito, continúan a ser obxectivos fundamentais:

- ◆ Obter uns niveis de crecemento que fagan posible incrementar o proceso de converxencia.
- ◆ Incrementar a creación de emprego.
- ◆ Incrementar o benestar social.
- ◆ Impulsar a Sociedade do Coñecemento e as políticas de I+D+i.

Dinamizar a economía productiva

Deste xeito, faise preciso, aproveitando as potencialidades do Plan de Dinamización e do Plan Galicia, definir unha nova política económica, que supón un axuste na estratexia de crecemento -que deu os seus froitos pero que cómpre adaptar ás novas necesidades- e que vén caracterizada por varias notas:

- ◆ Incrementar o capital económico público por ocupado, xa que estamos por debaixo da media española, o que constitúe un factor decisivo para a mellora da produtividade. Neste senso, os esforzos en infraestruturas do Plan Galicia e do Plan de Dinamización apuntan nesta dirección, pois máis do 80% de tódolos investimentos previstos dedícanse á mellora do capital económico público.

As novas autovías proxectadas permitirán que as sete grandes cidades galegas queden conectadas entre si por medio de autovías ou autoestradas, o que lle dea unha nova dimensión a un entorno de dous millóns de persoas. O tren de alta velocidade que unirá Galicia con Madrid en menos de tres horas, os investimentos previstos en portos, as infraestruturas en telecomunicacións, a mellora de infraestruturas eléctricas e gasísticas, especialmente na Costa da Morte, así como os investimentos en infraestruturas pesqueiras, que permitirán incrementar o valor engadido en orixe se configuran como actuacións que van permitir un cambio cuantitativo e cualitativo na dotación de capital público. A estes aspectos cómpre sumarles a política de investimento en solo industrial e a construción de Parques de Tecnoloxía Alimentaria, como exemplo da proximidade máxima entre o capital productivo e capital público.

Todos estes aspectos permitirán incrementar o PIB da economía galega mentres duren os investimentos pero, ademais, sentarán as bases para futuros incrementos da competitividade e, en definitiva, do VEB dos diferentes sectores productivos.

- ◆ Incrementar, ó mesmo tempo, o capital productivo privado por ocupado, aspecto no que aínda estamos nun 28% afastados da media. Neste senso, as facilidades crediticias e de financiamento postas en marcha nos últimos tempos, no campo dos apoios ó investimento, a prestación de garantías, a subsidiación de xuros, a creación do programa de microcréditos ou a posibilidade de recursos propios posta en marcha a través da sociedade e os fondos de capital risco, debuxaban un completo programa de apoio ó investimento empresarial, que se viu mellorado aínda máis coa posta en marcha de novos e adicionais programas de apoio ó investimento configurando, moi probablemente, un conxunto de medidas único.

Tanto estas medidas de incremento do capital económico público, como as de impulso do capital productivo privado por ocupado, permitirán mellorar o baixo nivel de produtividade que presenta a economía galega, a pesar de que se recuperaron importantes posicións neste terreo ó longo dos últimos anos.

- ◆ É preciso, ademais, aumenta-lo capital tecnolóxico, impulsando os esforzos públicos en I+D+i, pero tamén incrementando a implicación das empresas privadas nos gastos de investigación e desenvolvemento. O Plan de Dinamización tamén contén importantes avances neste terreo, que se plasman xa no actual orzamento.
- ◆ Finalmente, os principios do Plan de Dinamización supoñen unha aposta renovada e decidida polo crecemento equilibrado, tratando de romper a actual dicotomía entre a franxa costeira máis dinámica e o interior con menos capacidade de crecemento mediante a creación das Áreas de Dinamización Prioritaria das provincias de Lugo e Ourense que contarán cunha importante actuación en dotación de solo industrial e un esquema de incentivos ó investimento productivo atractivo e diferenciado.

Mellorar a competitividade

A estratexia de crecemento impulsada dende a Xunta de Galicia ten que estar vinculada con outras directrices de natureza máis instrumental, pero non por eso menos importantes.

Cómpre, en primeiro lugar, fortalecer a acción exterior, cuestión na que se avanzou notablemente nos últimos tempos, pero na que existen aínda posibilidades notables para mellorar a promoción comercial e a nosa oferta turística.

Por outra banda, hai que favorecer a cooperación empresarial. Todos somos conscientes da importancia que teñen as nosas grandes empresas, pero tamén somos conscientes de que outras medianas e pequenas empresas galegas deben buscar fórmulas de cooperación sectorial, que lles permitan defender intereses comúns e desenvolver políticas de expansión en novos mercados e países.

Tampouco se pode esquecer o traballo para aumentar a nosa competitividade. Galicia exporta a España e ó resto do mundo un 60% do PIB, o cal significa que o mantemento da competitividade das nosas exportacións resulta vital para a continuidade do noso desenvolvemento. Dende unha perspectiva a longo prazo, isto implica un forte compromiso coa innovación tecnolóxica e coa mellora da calidade; pero a curto prazo establece unha fonda reflexión sobre a adecuación do incremento dos salarios ó crecemento da produtividade do traballo.

Potenciar o turismo

Galicia foi, é, e seguirá sendo unha comunidade cunha gran base industrial, de aí o apoio para potencia-los clusters en sectores tradicionais, pero o desenvolvemento do sector servicios, e moi especialmente do turismo, debe ocupar un lugar prioritario no noso sistema de prioridades.

A razón que aconsella a potenciación do sector servicios é obvia: nos últimos anos a creación de emprego correspondeulle en boa medida, case que fundamentalmente, a este sector. Tampouco debemos esquecer que o turismo é a primeira industria privada galega en termos de valor engadido, o que obriga a consolidala e estendela a través da mellora na calidade da oferta, o impulso do turismo estranxeiro ou a promoción do turismo temático. Neste senso, non se pode esquecer, ademais, que o próximo ano 2004 vai ser Ano Xacobeo.

3. OS GRANDES OBXECTIVOS

3. OS GRANDES OBXECTIVOS

Os retos do futuro contemplados na filosofía orzamentaria dos Orzamentos da Comunidade Autónoma para 2004, pasan por:

- ◆ Superar o impacto negativo da catástrofe do “Prestige”
- ◆ Incrementar o ritmo da converxencia, con crecementos diferenciais sobre o Estado e a UE que nos sitúen nun período razoable no 90% do PIB p.c. e o 80% respectivamente.
- ◆ Reducir a taxa de paro.
- ◆ Incrementar as políticas sociais
- ◆ Aproveitar as potencialidades do Xacobeo 2004

Así, no que atinxe ás estimacións macroeconómicas, as previsións de crecemento do PIB apuntan a que sería posible un incremento superior en 0,8 puntos ó crecemento do PIB español, favorecido pola aposta dos investimentos públicos vinculados ó Plan de Dinamización e polo impulso turístico derivado do Ano Xacobeo.

No tocante ás estimacións en materia de emprego, estas apuntan a que sería posible un incremento da ocupación dun 2,5%, o que significa un incremento do número de ocupados que ronda as 26.000 persoas.

Superar o “Prestige”

A política de apoio ó incremento do investimento público, tanto de natureza orzamentaria como en colaboración co sector privado, atopa unha renovada plasmación se se ten en conta a ampla previsión de investimentos vinculados ós programas deseñados no Plan de Dinamización para a recuperación e modernización de zonas e sectores afectados pola catástrofe do “Prestige” así como da mellora da competitividade do conxunto do territorio.

Así, o orzamento do vindeiro ano considerará prioritario todo o gasto dedicado á normalización da situación na Costa da Morte, a comarca máis danada polos vertidos do petroleiro, os investimentos en capital público previstos no Plan de Dinamización, así como as medidas de impulso ó investimento privado.

Manter o proceso de converxencia

Coa posta en marcha da nova política económica téntase extraer o potencial dos sectores produtivos galegos, incrementando a súa competitividade e facendo que a dotación de capital productivo privado por ocupado se vaia achegando ós valores medios do Estado.

Por outra banda, é preciso seguir medrando no esforzo para obter unha maior dotación do capital tecnolóxico galego, tarefa na que semella imprescindible a cooperación do sector privado, a fin de garantir unha política de I+D+i acorde coas necesidades reais do tecido productivo e das empresas.

Incrementar o emprego

A principal fonte de creación de emprego ten que ser o propio dinamismo da economía galega, fortalecido polo impulso específico que se lle da ós investimentos para o próximo exercicio.

Por outra banda, os bos resultados acadados polo Plan Labora, así como a evolución das cifras de emprego e afiliacións á Seguridade Social (cun incremento de 20.839 afiliados agosto 2002 sobre agosto 2003), fan confiar en que a traxectoria da ocupación siga coa súa tendencia positiva e que se produza, xa que logo, unha redución da taxa de paro.

- ◆ Os programas de Fomento do Emprego e da Contratación, van medrar para o exercicio de 2004 nunha porcentaxe do 8,89%, pasando dos 110,1 millóns de euros no exercicio 2003 a 119,8 millóns de euros no próximo ano, en orzamentos iniciais. Isto vai permitir incrementar ata os 23.524 o número de beneficiarios. Tendo en conta, ademais, que a execución orzamentaria destes programas en 2003 acada unha contía de 159,8 millóns de euros, debido a xeracións ou incorporacións de crédito, unha extrapolación para 2004 podería situar a súa execución nos 170 millóns de euros, co que o número de beneficiarios se incrementaría nun 50%
- ◆ Polo que atinxe ó Plan Labora, o seu obxectivo segue a ser que ó final da presente Lexislatura tódolos nosos xóvenes teñan, siquera, un ano de experiencia laboral. No ano 2002 houbo 6.105 beneficiarios, ós que se lles adicou un orzamento de 46,03 millóns de euros.
- ◆ No tocante ás estimacións en materia de emprego, no texto orzamentario se apunta que sería posible un incremento da ocupación dun 2,5%, o que significa un incremento do número de ocupados que ronda as 26.000 persoas.

Incrementar as políticas sociais

O avance do estado de benestar foi unha das prioridades orzamentarias nos últimos anos, e seguirao a ser no vindeiro exercicio 2004.

Dentro destas políticas destacan pola súa importancia a educación e a sanidade, pero non poden esquecerse outras cuestións fundamentais,

como a atención ós maiores e ós nenos, o apoio ás familias, o salario de integración social ou a promoción do emprego, materias todas elas que contaron con especial atención nos orzamentos dos últimos anos, e que seguen a ser preferentes no próximo exercicio 2004.

Educación

Os créditos destinados a Educación medraron nos últimos anos en porcentaxes superiores ó 5%, situándose as súas contías en 2003 en 1.651 millóns de euros. Para 2004, Educación experimentará un incremento similar ó de exercicios anteriores. O financiamento por alumno universitario en 2003 situouse en 2.677,02 euros, mentres que para ensinanzas non universitarias este financiamento acadou os 3.603,97 euros por alumno, tendencia crecente que se manterá para o próximo exercicio.

En materia educativa cómpre sinalar que as contas públicas para o vindeiro exercicio recollen as partidas necesarias para o programa implantado no mes de setembro de este ano de Gratuídade de Libros de Texto, que con carácter experimental dirixiuse este curso ós alumnos de 6º de Educación Primaria, cunha dotación de 3,6 millóns de euros, ó cal se acolleron un total de 23.093 alumnos; ou o programa de becas para alumnos universitarios, que, cunha dotación de 2,2 millóns en 2003, permitiu atender 1.512 solicitudes.

Os Orzamentos recollerán, ademais as partidas necesarias para dar cumprimento ós acordos alcanzados coas centrais sindicais, e que supoñen máis de 9 millóns de euros.

Sanidade

A mellora da política sanitaria foi outra das prioridades do Goberno galego ó longo dos últimos anos. Os créditos destinados a esta materia experimentaron importantes incrementos e para o vindeiro exercicio, Sanidade terá un crecemento superior ó do propio orzamennto, e situarase en torno ó 7 por cento.

Dentro deste apartado cómpre destacar o establecemento dun Plan de Calidade nas infraestruturas do Servicio Galego de Saúde, orientado en dúas direccións: calidade para o usuario e calidade da propia organización. Con esta dobre finalidade, o Servicio Galego de Saúde dedicará no próximo exercicio cerca de 118 millóns de euros a investimentos de obras e equipamentos, o que suporá un incremento sobre as dotacións de 2003 dun 23 por cento.

As dotacións en materia sanitaria para 2004 recollen o financiamento necesario para levar adiante o Acordo Retributivo firmado o pasado 1 de outubro, e que afecta á totalidade do persoal estatutario, cun coste que supera os 20 millóns de euros, así como outras melloras retributivas e de oferta pública de emprego.

RISGA

O primeiro que cómpre dicir é que o número de beneficiarios da Renda de Inserción Social de Galicia, adicada á atención de persoas desfavorecidas experimentou unha evolución notable: pasouse de 554 no ano 1992 ós 4.431 beneficiarios no mes de xuño de 2003.

En segundo lugar paga a pena destacar o notorio incremento da súa contía: pasouse de 614 mil euros no ano 1992 a 17,3 millóns de euros no exercicio de 2003. Para o ano 2004, os créditos iniciais sitúanse nos 18,9 millóns de euros, o que supón un incremento do 9,5%.

É importante subliñar que as novidades que se van poñer en marcha no próximo exercicio prevén unha mellora na acción protectora da Risga, cun incremento da contía do subsidio ata que ascenda ó 75% do Salario Mínimo Interprofesional, así como unha flexibilización no acceso ás prestacións da renda e unha flexibilización das axudas para situacións de emerxencia social.

Atención a maiores

Da importancia que se lle ven dando ás políticas de atención ós maiores, tendo en conta o grao de avellentamento poboacional galego, dan conta os respectivos programas postos a súa disposición. Incrementouse o número de prazas dispoñibles nas residencias da rede pública, pasando de 3.902 beneficiarios no ano 2001 a 4.697 beneficiarios no exercicio de 2003. Na rede propia da Xunta, a evolución de beneficiarios pasou de 2.660 a 2.913.

Os fondos propios que se dedican a todas estas actuacións experimentan un incremento do 23,83% para o próximo ano, ó pasar de 20 millóns de euros en 2003 a 24,7 millóns en 2004.

Garderías

A atención ós nenos e a dotación de prazas en garderías infantis foi outra das políticas que tivo unha traxectoria de incremento nos últimos tempos. O orzamento que se adica en 2003 para garderías –propia, concellos, iniciativa social e cheque infantil- é de 11,2 millóns de euros, cunha previsión de número de prazas a finais de 2003, de 11.022, nos 242 centros existentes. Este orzamento terá un incremento do 15% para 2004, con 12,9 millóns de euros. Hai que ter en conta, tamén, que o orzamento dos Centros de Menores se situou en 13,9 millóns de euros para o ano 2003, pero que será de 15,6 millóns de euros para 2004, cun incremento do 13%.

Apoio ás familias

Na actualidade, as medidas da Xunta de apoio ás familias con fillos pasan polas deducións establecidas á hora de facer a declaración da Renda-IRPF (por nacemento ou adopción de fillos, partos múltiples, familias numerosas), polas axudas directas para aquelas familias exentas de declarar e polas medidas de conciliación da vida familiar e laboral, que pasou duns recursos de 84 mil euros no ano 1998 a 1,5 millóns de euros no exercicio de 2003.

Aproveitar o Ano Xacobeo

A positiva incidencia do turismo na traxectoria do sector servicios durante a pasada década está tamén vinculada á excelente acollida que ten a oferta plantexada pola Comunidade Autónoma nos anos xacobeos.

O feito de ser o próximo ano 2004 ano xubilar fainos albiscar un excelente comportamento do sector turístico que, polas súas cifras de negocio, constitúe a primeira empresa privada galega. Cómpre, pois, facer un esforzo orzamentario para mellorar a calidade da oferta turística de Galicia.

4. PLAN DE DINAMIZACIÓN ECONÓMICA DE GALICIA

A resposta tralo “Prestige”

O Goberno galego puxo en marcha, no mes de xaneiro de 2003, logo dun proceso de contactos cos sectores máis afectados, un Plan de Dinamización Económica para superar as posibles consecuencias negativas na economía galega polo accidente do “Prestige” e a posterior contaminación de determinadas áreas costeiras de Galicia.

Co Plan de Dinamización Económica de Galicia –que parte da estratexia definida no PEDEGA priorizando determinado tipo de actuacións sectoriais e territoriais- minimízase o impacto negativo da contaminación provocada polo petroleiro e dase un novo pulo á economía galega, a fin de perder ritmo no proceso de converxencia. Os gastos previstos no Plan de Dinamización de Galicia para o período 2003/2006 ascenden ós 1.663 millóns de euros, ós cales hailles que engadir os investimentos previstos polo Estado no seu Plan Galicia, cifrado en 12.459 millóns de euros.

O Plan de Dinamización Económica estrutúrase en dous eixes de coordenadas para a súa implementación, un eixe sectorial e un eixe territorial. Resulta obvio que a dimensión territorial do impacto do “Prestige” tivo a súa máxima expresión nos municipios da Costa da Morte máis directamente afectados polos vertidos, así como algúns outros municipios limítrofes. A esta zona teñen que sumarse outros espazos costeiros, afectados en menor medida pola contaminación do petroleiro, e tamén espazos do interior, se se desexa que o plan constitúa unha ferramenta eficaz para a diversificación productiva, a cohesión e o equilibrio territorial. O eixe sectorial parte da evidencia de que as actividades económicas máis afectadas son a pesca e actividades relacionadas, e o sector turístico.

O Plan céntrase na recuperación da actividade económica das zonas máis afectadas e na definición de medidas que faciliten a recuperación e

modernización de Galicia, baseándose nos principios de diversificación productiva e cohesión territorial.

- ◆ Actúa sobre zonas e sectores afectados.
- ◆ Actúa sobre o conxunto de Galicia para que o accidente non afecte os obxectivos de converxencia, así como para avanzar na cohesión territorial e na eliminación dos actuais desequilibrios entre a franxa costeira –máis dinámica- e o interior, definindo “Áreas de Dinamización Prioritaria” nas provincias de Lugo e Ourense.
- ◆ Define a necesidade dunha política de promoción do territorio galego, a fin de recuperar a imaxe de calidade do mesmo e dos seus produtos.

Medidas de apoio financeiro

Directamente ou mediante acordos co Ministerio de Economía ou con outros departamentos da Xunta e no marco do Plan Galicia, o Igape implementou algúns dos seus programas estables de axudas e dispuxo tamén novos instrumentos para favorecer a implantación de proxectos empresariais ou a mellora competitiva dos existentes e contribuír así á dinamización económica de Galicia afastando, deste xeito, o risco de ralentización da actividade empresarial como consecuencia do afundimento do Prestixe. Estas novidades normativas están en vigor ata 1 de abril de 2004, salvo no referido a emprendedores, que será ata 1 de abril de 2005.

As novidades máis salientables a disposición de empresarios e emprendedores son éstas:

Os **microcréditos** para facilitar o financiamento dos investimentos de microempresas sen máis garantías que as do propio proxecto.

- ◆ Tipos de xuro do 2,5% con carácter xeral e do 0% para proxectos da Costa da Morte, ata 1 de abril de 2004.
- ◆ Nova liña mediante convenio con Sepides dirixida prioritariamente a novas microempresas que, á parte dos investimentos, poderán financiar unha parte dos stocks iniciais ou aprovisionamentos (A piques de quedar comprometida na súa totalidade a dotación de 10 millóns de euros).

Apoios á Mellora Competitiva das Pemes co fin de asegurar a súa continuidade no mercado por medio da consolidación a modernización e innovación tecnolóxica e de xestión.

- ◆ Para o sector turístico da Costa da Morte, e mediante convenio asinado coa Consellería de Cultura, Comunicación Social e Turismo: Apoio a investimentos en mellora de infraestructuras dos establecementos turísticos, cunha subvención do 40% do proxecto de investimento, ata 1 de abril de 2004.

Modificación do convenio para o comercio minorista para que os empresarios da Costa da Morte poidan obter préstamos ó 1% se nos seus proxectos de investimento prevén creación de emprego.

- ◆ Con carácter xeral, elévase a intensidade da axuda para os proxectos de mellora competitiva para o conxunto de Galicia.
 - Proxectos da Costa da Morte: axuda mínima do 35% sobre os gastos subvencionables.
 - Apoios do 30% nas zonas de dinamización prioritarias.

Proxectos de Investimento: para a creación, ampliación ou modernización das empresas e favorecer o crecemento do emprego.

- ◆ Inversións superiores a 600.000 €
- ◆ Incentivos Rexionais e o Igape aseguran un incremento porcentual da axuda para proxectos localizados en Galicia que supoñan unha dinamización económica da zona.
- ◆ Mínimo de axuda do 35% para proxectos da Costa da Morte.
- ◆ Axuda do 30% para proxectos novos ou ampliacións nas zonas de dinamización prioritaria.
- ◆ Novidade con vocación de permanencia, froito de convenio coa Consellería de Medio Ambiente: Apoio a investimentos en novos proxectos de protección e mellora medioambiental, garantindo o Igape unha subvención mínima do 15%, compatible con outros apoios, e especialmente os de Incentivos Rexionais, co que se trata de asegurar, dentro dos límites legais, elevadas porcentaxes de axuda a estes proxectos.

Proxectos Emprendedores: co fin de animar a todo o potencial humano que poida contribuir á creación de empresas e consolidar o maior número de esas iniciativas.

- ◆ Con carácter xeral elévase a intensidade da axuda para os proxectos de emprendedores para o conxunto de Galicia ata 1 de abril de 2005.
- ◆ Proxectos da Costa da Morte: axuda mínima do 40% sobre os conceptos de investimento e gasto subvencionable .
- ◆ Axuda do 35% nas zonas de dinamización prioritarias.
- ◆ Préstamos directos do Igape -con vocación de permanencia- para financiar proxectos de novas iniciativas empresariais previamente calificados como emprendedores polo Igape, co obxecto de salvar as dificultades de obter financiamento alleo dende o punto de vista do risco.

MEDIDAS DE APOIO FINANCEIRO

	CONXUNTO DE GALICIA	COSTA DA MORTE	ÁREAS DE DINAMIZAC. PRIORITARIA
PROXECTOS DE INVESTIMENTO	SUBVENCIÓN MEDIA +5/7 p.p.	SUBVENCIÓN MÍN. 35%	SUBVENCIÓN MÍN. 30%
	PROXECTOS MEDIOAMBIENTAIS (15% MÍNIMO)		
PROXECTOS EMPRENDEDORES	SUBVENCIÓN MEDIA +(8/10 p.p.) 20%	SUBVENCIÓN MÍN. 40%	SUBVENCIÓN MÍN. 35%
	PRÉSTAMOS ATA O 50% / ASESORAMENTO		
MELLORA COMPETITIVA	SUBVENCIÓN MEDIA +10/15 p.p.	SUBVENCIÓN MÍN. 35%	SUBVENCIÓN MÍN. 30%
		MICROEMPRESAS HOSTALEIRAS 40%	

O Plan de Dinamización no Orzamento de 2004

O primeiro que cómpre dicir, antes de analizar a plasmación orzamentaria do Plan de Dinamización nas contas públicas para 2004, é que, nos seis primeiros meses de vixencia do Plan (considerando conxuntamente o Plan de Dinamización e o Plan Galicia) aprobáronse 1.337 expedientes de apoio a outras tantas iniciativas empresariais. O investimento previsto nos 1.337 proxectos ascende a 303 millóns de euros; desta cifra, 272 millóns corresponden ós investimentos previstos nos 93 proxectos de investimento aprobados; dos 1.337 expedientes aprobados, 1.202 son de microcréditos; deles, 326 correspondente a investimentos na Costa da Morte, polo que se benefician do tipo de xuro cero.

Hai que explicar que o presuposto que figura no Orzamento de 2004 para Estradas é de 60,63 millóns de euros, aínda que a contía que figura na plurianualidade do Plan de Dinamización sexa de 109,55 millóns de euros.

Esto débese a que existe un financiamento de carácter extrapresupostario, cunha contía de 47,59 millóns de euros, que se concreta nos investimentos en obras viarias a cargo da Sociedade Pública de Investimentos e nos investimentos que se efectúan a través do réxime concesional. Ámbalas dúas contías, a orzamentaria e a extrapresupostaria, conflúen na dotación establecida no Plan de Dinamización.

Algo semellante ocorre en materia de Portos. No orzamento figura só unha contía de 6 de millóns de euros, ós que se suman outros investimentos con recursos propios dos Portos de 6 millóns de euros, ata acadar a cifra global de 12 millóns de euros, tal e como figura na programación plurianual do Plan de Dinamización.

O mesmo sucede co financiamento previsto no Plan para Solo Industrial. A súa contía, 58,26 millóns de euros, correspóndelle ser executada polas Xestures, polo que non ten consignación orzamentaria, dado que son recursos extraorzamentarios.

Igual pasa cos gastos previstos para I+D, dado que no orzamento de 2004 aparecen cunha consignación de 10,22 millóns de euros. Os outros 2 millóns de euros, ata completar a plurianualidade do Plan de Dinamización, se anticiparon ó exercicio de 2003.

En materia de Turismo a dotación prevista no Plan é de 2,93 millóns de euros, pero a consignación orzamentaria só é de 0,655 millóns de euros, dado que o resto lle corresponde cofinancialo á Administración central.

Modificacións sobre o previsto na plurianualidade do Plan obsérvanse tamén no Igape e nas actuacións que corresponden á Consellería de Innovación, Industria e Comercio. O Igape tiña 4,70 millóns de euros, pero o adianto para o vindeiro exercicio de medidas de incentivación e promoción económica supón unha orzamentación para 2004 de 7,66 millóns de euros. A Consellería de Innovación, Industria e Comercio tamén adianta actuacións, de xeito que supera a plurianualidade de 24,25 millóns de euros, ata os 31,91 millóns de euros.

Deste xeito, na anualidade orzamentaria de 2004 dase cobertura a tódalas actuacións contempladas no Plan de Dinamización Económica, agás ás partidas previstas para Formación. Estas partidas están pendentes dun acordo coa Administración Central.

PLAN DE DINAMIZACIÓN ECONÓMICA

ACTUACIÓNS	IMPORTE	
INFRAESTRUCTURAS		179,3
- ESTRADAS	109,0	
ADMINISTRACIÓN	61,0	
ENTES, SOCIEDADES E RÉXIME CONCESIONAL	43,0	
- PORTOS	12,0	
- SOLO EMPRESARIAL (XESTURES)	58,3	
PESCA		106
INDUSTRIA E I+D		42,2
CULTURA		0,6
IGAPE		7,6
TOTAL		335,7
<i>Millóns de Euros</i>		

5. O ORZAMENTO DE 2004

O Cadro Macroeconómico

A evolución da economía internacional para o ano 2004, segundo a maioría dos organismos internacionais, está marcada pola continuación da traxectoria de recuperación económica que xa se prevé para finais de 2003. O cambio do ciclo económico foi máis lento do esperado, sobre todo na Unión Europea, onde hai países que no segundo trimestre de 2003 aínda seguían en traxectoria descendente. As previsións de crecemento do ano 2004 son superiores ás do 2003 para as principais economías mundiais. Para España, as previsións seguen a mesma pauta cíclica. A economía española desacelerouse menos que a economía europea e, segundo as previsións internacionais e a do Ministerio de Economía, no ano 2003 experimentará un crecemento algo superior ó do ano precedente e, no ano 2004, este será case un punto superior ó do ano precedente, ó situarse no 3'0%.

GALICIA.2004

DIFERENCIAS DE CRECIMENTO CON ESPAÑA

	2004
GASTO EN CONSUMO FINAL DOS FOGARES RESIDENTES	-0,2
GASTO EN CONSUMO FINAL DAS AA.PP.	-0,2
FORMACIÓN BRUTA DE CAPITAL	5,4
DEMANDA INTERNA	1,3
SALDO EXTERIOR (*)	-0,8
PIB A PREZOS DE MERCADO	0,8
POBOACIÓN OCUPADA (Taxa de variación interanual)	2,5

Prezos constantes.

() Achegas ó crecemento do PIB.*

Tendo en conta estas previsións sobre a conxuntura externa, así como o obxectivo de incrementar o ritmo de converxencia e de xerar emprego da política orzamentaria autonómica, espérase que o crecemento galego para o ano 2004 acade un diferencial, en termos reais, con respecto ó do

Estado, de 0'8 puntos porcentuais, o que supón un forte crecemento con respecto ó ano 2003 e a confirmación da recuperación económica.

Este diferencial de crecemento susténtase nos seguintes puntos:

- ◆ O forte incremento do investimento público estatal derivado da aplicación do Plan Galicia, 1.045,2 millóns de euros que suporán un incremento do 37% con respecto ó investimento realizado en 2003.
- ◆ O incremento do investimento en equipo debido á acusada sensibilidade cíclica desta variable e o incremento do investimento público realizado pola Comunidade Autónoma.
- ◆ O gasto en consumo final dos fogares crecerá en 2004 a un ritmo superior ó de 2003, impulsado polo esperado forte ritmo de crecemento do emprego, o maior crecemento económico, a redución das tensións inflacionistas que se espera que continúen a tendencia decrecente rexistrada ó longo de 2003, e o mantemento duns tipos de xuro en niveis mínimos históricos que facilitarán unhas boas condicións de financiamento do gasto das familias. Un factor limitativo deste incremento podería ser o menor crecemento dos salarios pero, á súa vez, este menor incremento facilitaría o mantemento dunha inflación contida.

Mellora significativa da achega do sector exterior impulsada por dous factores significativos: maior crecemento económico no entorno comercial galego, que permitirá aumentar o ritmo exportador e, sobre todo, polo crecemento do gasto en consumo dos non residentes, que se espera sexa elevado pola celebración do Xacobeo 2004 e as políticas de promoción turística.

Polo que se refire ó emprego, a estimación de crecemento da ocupación total para o ano 2004 é do 2'5%, semellante á que se espera para este ano, e que está motivada polo forte ritmo previsto para o crecemento económico e pola contención da caída da ocupación no sector primario. Este crecemento resulta inferior ó do PIB, o que implica un maior aumento da produtividade aparente por ocupado.

A estratexia orzamentaria

A decidida política da Xunta de Galicia por manter un axeitado nivel nas políticas sociais, ó mesmo tempo que se continúa a poñer os énfases nos gastos de capital, esixe diversas actuacións sobre a previsión da evolución dos ingresos e en relación ó financiamento de infraestructuras con capacidade de xeración de fluxos futuros que permitan a súa autosuficiencia financeira.

Neste senso, prevese a posta en marcha do tramo autonómico do imposto sobre hidrocarburos, coa finalidade de mellora-lo nivel de prestacións sanitarias ós cidadáns e para seguir avanzando na mellora medioambiental, sobre todo no relativo ó saneamento e abastecemento de augas. A súa instrumentación realízase de xeito que se minimiza o impacto nas ramas de actividade que dispoñen dos hidrocarburos como consumo intermedio.

Por outra banda, prevese contar cun programa de endebedamento concreto, específico, nunha contía de trinta millóns de euros, coa finalidade de facer fronte a parte dos gastos asociados á mellora integral das infraestructuras da Costa da Morte, dando con eso resposta axeitada á prioridade do Goberno de minimizar o impacto negativo derivado do “Prestige”.

Finalmente, cómpre facer referencia ás posibilidades de financiamento de infraestructuras capaces de xerar a súa autosuficiencia financeira. Neste senso, o exercicio de 2004 supón un novo avance nesta materia. Despois de ter establecido esta vía de financiamento para a Autoestrada Alto de Santo Domingo-Ourense, esténdese este modelo ó programa de solo industrial, avalado ademais polos acordos do Consejo de Política Fiscal e Financiera, que permiten o endebedamento para a adquisición de activos financeiros representativos de participacións en capital de empresas que operen en condicións de mercado, permitindo así a liberación de recursos con destino a políticas sociais ou de investimento en capital público. As cantidades previstas no orzamento deste exercicio dedicadas a esta finalidade elévanse a 8,9 millóns de euros que, no caso do solo industrial, permitirán facer fronte a un programa de investimento

na creación de parques empresariais de máis de douscentos millóns de euros no trienio 2004-2006, ós que se deberán engadir os máis de oitenta millóns a realizar a través da sociedade Solo Empresarial do Atlántico, constituída conxuntamente coa SEPI, cunha achega que supera os setenta millóns de euros.

Finalmente, e avanzando na realización de infraestructuras en colaboración co sector privado, a recente Lei de Concesións ó sector privado abre unha vía de creación de capital público que será aproveitada ó longo do exercicio, para abordar determinadas infraestructuras de comunicación que cumplan cos requisitos de poder identificar costes unitarios de utilización da mesma.

Evolución ingresos e gastos

O total de ingresos non financeiros evoluciona a unha taxa do 7,7%, como consecuencia do incremento dun 8,2% dos ingresos correntes e dun 4,0% dos ingresos de capital. Pola sua banda, o crecemento dos gastos non financeiros alcanza o 8,2%, subindo un 6,2% os gastos correntes e un 14,6% os gastos de capital -un total de 250,5 millóns de euros-. Destaca, dentro da evolución dos capítulos de gastos corrientes, a caída do 9,6% nos gastos financeiros, consecuencia da reestructuración de operacións de débeda que se teñen levado a cabo ó longo do exercicio de 2003.

En termos absolutos, os ingresos correntes medran en case 537 millóns de euros, namentres que os gastos correntes o fan en 342 millóns, de xeito que co incremento que se produce no aforro corrente se poden financiar a práctica totalidade do crecemento diferencial que rexistran os gastos de capital fronte ós ingresos -219 millóns de euros-, facendo fronte ós restantes 30 millóns mediante unha operación de endebedamento.

Evolución ingresos e gastos

ORZAMENTO CONSOLIDADO 2003 / 2004			
	2003	2004	% CRECEM.
INGRESOS			
INGRESOS CORRENTES	6.549.747,60	7.086.427,90	8,2
INGRESOS DE CAPITAL	785.013,00	816.497,00	4,0
INGRESOS NON FINANCIEROS	7.334.760,60	7.902.924,90	7,7
GASTOS			
GASTOS CORRENTES	5.528.058,40	5.870.033,30	6,19
GASTOS DE CAPITAL	1.713.313,50	1.963.807,60	14,62
GASTOS NON FINANCIEROS	7.241.371,90	7.833.840,90	8,18

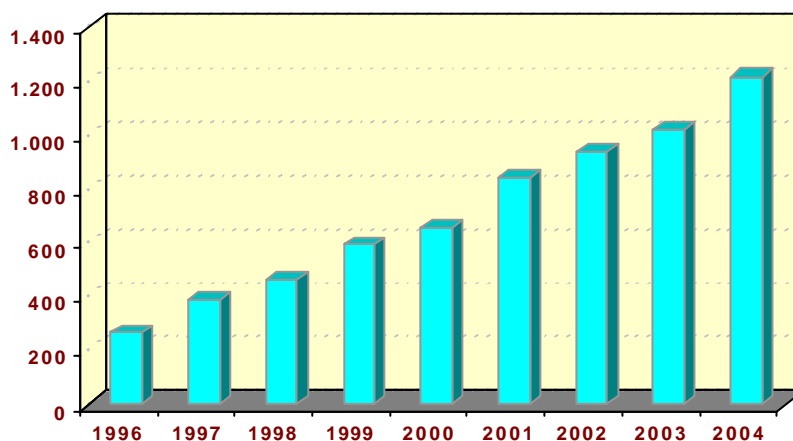
(Datos en miles de euros)

Deste xeito, o aforro corrente se situa en 1.216 millóns de euros, rexistrando un crecemento importante con respecto ó orzamento do 2003 dun 19,1%, consolidando e mesmo reforzando a tendencia de crecemento que se ven dando dende hai xa bastantes anos e que teñen permitido incrementos diferenciais dos gastos de capital en cuantías moi elevadas.

Aforro bruto 2004/2003 (*)			
	2003	2004	CREC.
Ingresos correntes	6.549.748	7.086.428	8,2%
Gastos correntes	5.528.058	5.870.033	6,2%
AFORRO BRUTO	1.021.690	1.216.395	19,1%

(Datos en miles de euros)

Evolución do aforro bruto (Millóns de euros)



O plan de dinamización económica, como mostra do novo impulso ó proceso de converxencia que se pretende dar a Galicia, incide

especialmente no incremento do investimento público, especialmente o productivo, como consecuencia dos efectos que o mesmo produce tanto de xeito directo na evolución do PIB como nos efectos inducidos que levan a súa vez a un incremento do investimento productivo privado. Deste xeito, se explica o incremento do 14,6% nos gastos de capital, o que supón un diferencial de 6,4 puntos porcentuais respecto da evolución do conxunto de gastos non financeiros. Este diferencial se debe en boa parte ó crecemento do investimento público directo, que medra un 15,8% fronte á medra dun 13,5% dos gastos de capital do capítulo VII.

Gastos de capital (Capítulos VI e VII)			
	2003	2004	CREC.
Capítulo VI	849.062	982.885	15,8%
Capítulo VII	864.252	980.923	13,5%
Total VI e VII	1.713.314	1.963.808	14,6%

(*) En miles de Euros.

Como consecuencia da importante suba dos gastos de capital, o superávit non financeiro se reduce con respecto ó exercicio pasado nun 26%. Pola súa banda, a variación neta de activos financeiros se incrementa nun 15,6%, o que finalmente supón un incremento dos pasivos financeiros de 38,9 millóns de euros. Deste endebedamento, 30 millóns van adicados a financiar gastos de capital derivados da implementación do plan de dinamización nas zonas e sectores máis afectados polos verquidos do *Prestige*; en concreto, para financiar parte do montante de investimento en mellorar os accesos por carretera da Costa da Morte, portos e infraestructuras pesqueiras. Os restantes 8,9 millóns van adicados a financiar a adquisición de activos financeiros representativos das participacións en empresas que se considera que operan en mercado dende o punto de vista da contabilidade nacional, e

que dende o punto de vista do SEC95 poden ser financiados mediante débeda pola súa característica de ser activos que se autofinancian.

A continuación, se presenta dun xeito resumido as contas presupostarias para 2004.

Conta orzamentaria 2004

	2003	2004	CREC.
Ingresos non financeiros	7.334.761	7.902.925	7,7%
Gastos non financeiros	7.241.372	7.833.841	8,2%
DEFICIT/SUPERAVIT NON FINANCEIRO	93.389	69.084	-26,0%
Ingresos financeiros	414.313	259.750	-37,3%
Ingresos por activos financeiros	665	665	0,0%
Ingresos por pasivos financeiros	413.648	259.085	-37,4%
Gastos financeiros	507.702	328.834	-35,2%
Gastos por activos financeiros	94.054	108.649	15,5%
Gastos por pasivos financeiros	413.648	220.185	-46,8%
Variación neta operacións financeiras	- 93.389	- 69.084	-26,0%
Variación neta activos financeiros	- 93.389	-107.984	15,6%
Variación neta pasivos financeiros	-	- 38.900	
TOTAL ORZAMENTO	7.749.074	8.162.675	5,3%

(*) En miles de Euros.

6. AS POLÍTICAS DE GASTO

6. AS POLÍTICAS DE GASTO

A análise dos Orzamentos por grupos de función fai posible que visualicemos os diferentes programas de gasto abordados para o vindeiro exercicio, tanto pola Administración Xeral coma polos Organismos Autónomos. Os cadros amosados a continuación permiten ver as distintas partidas organizadas por grandes grupos de gasto, independentemente dos seus xestores. Deste xeito, identifícanse os seguintes grupos: “Servicios de carácter xeral”, “Seguridade, protección e promoción social”, “Producción de bens públicos de carácter social”, “Producción de bens públicos de carácter económico”, “Regulación económica de carácter xeral”, “Regulación económica de sectores productivos”, “Apoio ós sectores productivos e desenvolvemento empresarial”, “Transferencias a entidades locais” e “Débeda pública”.

“Seguridade, protección e promoción social”

O segundo grupo de función, dotado con 540.773.584 euros, inclúe cuantiosas partidas destinados a incrementar a calidade dos servizos sociais. Entre elas figuran as pensións e prestacións asistenciais, as accións do plan de voluntariado ou os incentivos dedicados ó colectivo de emigrantes. Este grupo de gasto engloba ademais todas aquelas actuacións destinadas á promoción e fomento do emprego. Os orzamentos para fomento do emprego medran considerablemente para o vindeiro exercicio, permitindo incrementar ata 23.524 o número de beneficiarios.

“Producción de bens públicos de carácter social”

O gran volume de recursos que conforman o terceiro grupo de función, dotado con 4.986.365.731 euros, vén dado sobre todo polas cuantiosas partidas destinadas a gasto sanitario (2.556.953.601 euros) e gasto educativo (1.735.723.046 euros).

A mellora da sanidade está a constituír unha das grandes prioridades do Executivo Galego, e conta con importantes incrementos dos seus créditos para o vindeiro exercicio, tanto para atención primaria como para atención especializada. Ademais, o Goberno Galego porá en marcha en 2004 un plan de calidade para a ampliación e modernización das infraestructuras e equipamentos sanitarios, así como para mellorar a atención ós usuarios.

A totalidade do gasto educativo para 2004 inclúe os importantes incrementos no financiamento das Universidades galegas. As partidas destinadas á implantación do programa de gratuidade dos libros de texto, cunha dotación de 3,6 millóns de euros, ou o programa de bolsas para alumnos universitarios, cunha dotación de 2,2 millóns de euros, constitúen exemplos dalgúns dos programas a financiar.

Non podemos esquecer, sen embargo, que neste grupo de función tamén se encadra o importante volume de gasto destinado a vivenda e urbanismo, con tódolos programas deseñados para facilitar o acceso á primeira vivenda. Outras áreas de gasto importantes refírense ós programas de mellora medioambiental, e ó importante investimento en cultura, especialmente as dotacións para o fomento e promoción do Ano Xacobeo 2004.

“Producción de bens públicos de carácter económico”

O cuarto grupo de función conta con 546.731.671 euros para o vindeiro exercicio e o gasto concéntrase especialmente nas infraestructuras de transporte, cuxa modernización adquire cada vez máis importancia para o Goberno Autónomo.

A investigación científica, técnica e aplicada conta neste grupo con importantes partidas. Cómpre lembrar aquí que un dos obxectivos da Xunta de Galicia está a ser o aumento progresivo do capital tecnolóxico, a través de investimento público en I+D+i e tamén a través da implicación das empresas privadas nos gastos de investigación e desenvolvemento.

“Regulación económica de sectores productivos”

Este grupo ten uns créditos por importe de 427.329.795 euros para 2004. Estas partidas inclúen actuacións en tecnoloxía agraria e pesqueira, e outras actuacións de infraestructuras enerxéticas que están contempladas no Plan de Dinamización Económica de Galicia. Os programas para uso racional da enerxía e os plans de enerxía renovable están tamén encadrados neste grupo.

“Apoio ós sectores productivos e desenvolvemento empresarial”

As medidas de apoio e promoción dos diferentes sectores productivos da economía galega figuran neste grupo de función, con 268.501.177 euros. Entre elas, as actuacións de apoio para a creación e ampliación de empresas, e aquelas para a modernización e mellora competitiva que contempla o Plan de Dinamización Económica da Galicia. Cómpre subliñar que as políticas vinculadas á dinamización da actividade económica, a través da promoción dos sectores productivos, son

consideradas prioritarias por ser fundamentais para avanzar no proceso de converxencia.

“Transferencias a entidades locais”

O Fondo de Cooperación Local (FCL) experimenta un importante crecemento, que se sitúa porcentualmente nun 23,81%. Se no ano anterior tiña 56,4 millóns de euros, agora pasa a contar con 69,9 millóns de euros. Este incremento vén motivado pola propia evolución do Fondo á alza, prevista nos acordos alcanzados no seo da Comisión de Cooperación Local, cando se aprobou a modificación do anterior Fondo para pasar a ser non finalista.

“Débeda pública”

As Contas Públicas para o vindeiro exercicio Orzamentos refiren a emisión de endebedamento neto, por valor de de 38,9 millóns de euros. Esta contía engloba un programa de endebedamento específico coa finalidade de facer fronte a parte dos gastos asociados á mellora integral das infraestructuras da Costa da Morte, dando con eso resposta axeitada á prioridade da Xunta de Galicia de minimizar o impacto negativo derivado do “Prestige”.

GRUPO DE FUNCIÓN	FUNCIÓN	PROGRAMA		SECCIÓN GU 00.AA.	
1 SERVICIOS DE CARÁCTER XERAL	11 ALTA DIRECCIÓN DA COMUNIDADE AUTÓNOMA 32.338.773	111A PRESIDENCIA DA XUNTA	3.863.140	04 CONSELLERÍA DA PRESIDENCIA, RELACIÓNS INSTITUCIONAIS E ADMÓN. PÚBLICA	3.863.140
		111B ACTIVIDADE LEXISLATIVA	16.040.498	01 PARLAMENTO	16.040.498
		111C CONTROL EXTERNO DO SECTOR PÚBLICO	6.164.133	02 CONSELLO DE CONTAS	6.164.133
		111D ALTO ASESORAMENTO DA COMUNIDADE AUTÓNOMA DE GALICIA	3.871.818	03 CONSELLO DA CULTURA GALEGA	2.093.545
		111E RELACIÓNS COA UNIÓN EUROPEA E ACCIÓN EXTERIOR	2.399.184	20 CONSELLO CONSULTIVO DE GALICIA	1.778.273
			04 CONSELLERÍA DA PRESIDENCIA, RELACIÓNS INSTITUCIONAIS E ADMÓN. PÚBLICA	2.399.184	
	12 ADMINISTRACIÓN XERAL	121A DIRECCIÓN E SERVICIOS XERAIS DA ADMINISTRACIÓN XERAL	42.079.052	04 CONSELLERÍA DA PRESIDENCIA, RELACIÓNS INSTITUCIONAIS E ADMÓN. PÚBLICA	42.079.052
		121B ASESORAMENTO E DEFENSA DOS INTERESES DA COMUNIDADE AUTÓNOMA	1.695.812	04 CONSELLERÍA DA PRESIDENCIA, RELACIÓNS INSTITUCIONAIS E ADMÓN. PÚBLICA	1.695.812
		121C REFORMA ADMINISTRATIVA	7.923.752	04 CONSELLERÍA DA PRESIDENCIA, RELACIÓNS INSTITUCIONAIS E ADMÓN. PÚBLICA	7.923.752
		122A FORMACIÓN E PERFECCIONAMENTO DO PERSOAL DA ADMINISTRACIÓN DA C. A.	2.682.019	ESCOLA GALEGA DE ADMINISTRACIÓN PÚBLICA	2.682.019
123A XUSTIZA E ADMINISTRACIÓN LOCAL		34.837.235	13 CONSELLERÍA DE XUSTIZA, INTERIOR E ADMINISTRACIÓN LOCAL	34.837.235	
123B PERSOAL Ó SERVICIO DA ADMINISTRACIÓN DE XUSTIZA		42.185.988	13 CONSELLERÍA DE XUSTIZA, INTERIOR E ADMINISTRACIÓN LOCAL	42.185.988	
123C DIRECCIÓN E SERVICIOS XERAIS DE XUSTIZA, INTERIOR E ADMINISTRACIÓN LOCAL		12.010.587	13 CONSELLERÍA DE XUSTIZA, INTERIOR E ADMINISTRACIÓN LOCAL	12.010.587	

GRUPO DE FUNCIÓN	FUNCIÓN	PROGRAMA	SECCIÓN GU 00.AA.		
2 SEGURIDADE, PROTECCIÓN E PROMOCIÓN SOCIAL	21 SEGURIDADE SOCIAL E PROTECCIÓN SOCIAL	211A DIRECCIÓN E SERVIZOS XERAIS DE PROTECCIÓN SOCIAL	23.082.107	14 CONSELLERÍA DE FAMILIA, XUVENTUDE, DEPORTE E VOLUNTARIADO	18.963.442
				16 CONSELLERÍA DE ASUNTOS SOCIAIS, EMPREGO E RELACIONS LABORAIS	3.371.191
				SERVICIO GALEGO DE PROMOCIÓN DA IGUALDADE DO HOME E DA MULLER	747.474
		211B DIRECCIÓN E SERVIZOS XERAIS DE PRESTACIÓNS SOCIAIS	81.287.306	14 CONSELLERÍA DE FAMILIA, XUVENTUDE, DEPORTE E VOLUNTARIADO	17.179.658
				16 CONSELLERÍA DE ASUNTOS SOCIAIS, EMPREGO E RELACIONS LABORAIS	64.107.648
		212A PENSIÓNS E PRESTACIÓNS ASISTENCIAIS	67.868.990	14 CONSELLERÍA DE FAMILIA, XUVENTUDE, DEPORTE E VOLUNTARIADO	17.669.752
				16 CONSELLERÍA DE ASUNTOS SOCIAIS, EMPREGO E RELACIONS LABORAIS	42.075.819
				SERVICIO GALEGO DE PROMOCIÓN DA IGUALDADE DO HOME E DA MULLER	8.123.419
		212B CENTROS PARA SERVIZOS SOCIAIS	83.437.594	14 CONSELLERÍA DE FAMILIA, XUVENTUDE, DEPORTE E VOLUNTARIADO	22.079.085
				16 CONSELLERÍA DE ASUNTOS SOCIAIS, EMPREGO E RELACIONS LABORAIS	61.358.509
212C ACCIÓN SOCIAL EN FAVOR DOS FUNCIONARIOS	515.578	04 CONSELLERÍA DA PRESIDENCIA, RELACIÓNS INSTITUCIONAIS E ADMÓN. PÚBLICA	515.578		
212D PENSIÓNS E PRESTACIÓNS EN SERVIZOS SOCIAIS	32.247.412	14 CONSELLERÍA DE FAMILIA, XUVENTUDE, DEPORTE E VOLUNTARIADO	7.081.284		
		16 CONSELLERÍA DE ASUNTOS SOCIAIS, EMPREGO E RELACIONS LABORAIS	25.166.128		
212F PLAN DO VOLUNTARIADO	2.218.730	14 CONSELLERÍA DE FAMILIA, XUVENTUDE, DEPORTE E VOLUNTARIADO	2.218.730		
213A ACCIÓNS A FAVOR DAS COMUNIDADES GALEGAS	12.432.776	17 CONSELLERÍA DE EMIGRACIÓN	12.432.776		

GRUPO DE FUNCIÓN	FUNCIÓN	PROGRAMA	SECCIÓN GU 00.AA.		
		213B COOPERACIÓN EXTERIOR	5.460.588	04 CONSELLERÍA DA PRESIDENCIA, RELACIÓNS INSTITUCIONAIS E ADMÓN. PÚBLICA	5.460.588
		214A ADMINISTRACIÓN DAS RELACIÓNS LABORAIS	6.702.745	16 CONSELLERÍA DE ASUNTOS SOCIAIS, EMPREGO E RELACIONS LABORAIS	6.702.745
		214B SEGURIDADE E HIXIENE NO TRABALLO	8.170.291	04 CONSELLERÍA DA PRESIDENCIA, RELACIÓNS INSTITUCIONAIS E ADMÓN. PÚBLICA	824.450
				16 CONSELLERÍA DE ASUNTOS SOCIAIS, EMPREGO E RELACIONS LABORAIS	7.345.841
	23 PROTECCIÓN CIVIL E SEGURIDADE 13.294.778	231A PROTECCIÓN CIVIL	7.539.660	13 CONSELLERÍA DE XUSTIZA, INTERIOR E ADMINISTRACIÓN LOCAL	7.539.660
		232A SEGURIDADE DA COMUNIDADE AUTÓNOMA	5.755.118	13 CONSELLERÍA DE XUSTIZA, INTERIOR E ADMINISTRACIÓN LOCAL	3.834.654
				ACADEMIA GALEGA DE SEGURIDADE	1.920.464
	24 PROMOCIÓN DO EMPREGO 204.054.689	241A FOMENTO DO EMPREGO	168.042.536	16 CONSELLERÍA DE ASUNTOS SOCIAIS, EMPREGO E RELACIONS LABORAIS	168.042.536
		241B FOMENTO DO EMPREGO F.S.E.	36.012.153	16 CONSELLERÍA DE ASUNTOS SOCIAIS, EMPREGO E RELACIONS LABORAIS	36.012.153

GRUPO DE FUNCIÓN	FUNCIÓN	PROGRAMA		SECCIÓN GU 00.AA.	
3 PRODUCCIÓN DE BENS PÚBLICOS DE CARACTER SOCIAL 4.986.365.731	31 SANIDADE 2.556.953.601	311A DIRECCIÓN E SERVICIOS XERAIS DE SANIDADE	60.285.964	11 CONSELLERÍA DE SANIDADE	8.899.547
				SERVICIO GALEGO DE SAUDE	51.386.417
		312A ATENCIÓN ESPECIALIZADA	1.462.266.670	SERVICIO GALEGO DE SAUDE	1.462.266.670
		313A PROTECCIÓN E PROMOCIÓN DA SAÚDE	58.537.765	11 CONSELLERÍA DE SANIDADE	58.537.765
		313B ATENCIÓN PRIMARIA DA SAÚDE	947.830.381	SERVICIO GALEGO DE SAUDE	947.830.381
		314C FORMACIÓN DE GRADUADOS E POSTGRADUADOS	28.032.821	SERVICIO GALEGO DE SAUDE	28.032.821
32 EDUCACIÓN 1.735.723.046	32 EDUCACIÓN 1.735.723.046	321A DIRECCIÓN E SERVICIOS XERAIS DE EDUCACIÓN	22.820.009	07 CONSELLERÍA DE EDUCACIÓN E ORDENACIÓN UNIVERSITARIA	22.820.009
		322A EDUCACIÓN INFANTIL, PRIMARIA E E.S.O.	659.175.442	07 CONSELLERÍA DE EDUCACIÓN E ORDENACIÓN UNIVERSITARIA	659.175.442
		322C ENSINANZAS UNIVERSITARIAS	247.199.011	07 CONSELLERÍA DE EDUCACIÓN E ORDENACIÓN UNIVERSITARIA	247.199.011
		322D EDUCACIÓN ESPECIAL	18.850.283	07 CONSELLERÍA DE EDUCACIÓN E ORDENACIÓN UNIVERSITARIA	18.850.283
		322E ENSINANZAS ARTÍSTICAS	20.564.895	07 CONSELLERÍA DE EDUCACIÓN E ORDENACIÓN UNIVERSITARIA	20.564.895
		322G ENSINANZAS ESPECIAIS	8.505.940	07 CONSELLERÍA DE EDUCACIÓN E ORDENACIÓN UNIVERSITARIA	8.505.940
		322H OUTRAS ENSINANZAS	323.359	07 CONSELLERÍA DE EDUCACIÓN E ORDENACIÓN UNIVERSITARIA	323.359
		322I FORMACIÓN E PEFECCIONAMENTO DO PROFESORADO	2.971.650	07 CONSELLERÍA DE EDUCACIÓN E ORDENACIÓN UNIVERSITARIA	2.971.650

GRUPO DE FUNCIÓN	FUNCIÓN	PROGRAMA	SECCIÓN GU 00.AA.		
		322K ENSEÑANZAS PESQUEIRAS	4.338.322	12 CONSELLERÍA DE PESCA E ASUNTOS MARÍTIMOS	4.338.322
		322L CAPACITACIÓN E EXTENSIÓN AGRARIA	9.604.339	09 CONSELLERÍA DE POLÍTICA AGROALIMENT. E DESENVOLVEMENTO RURAL	9.604.339
		322S FORMACIÓN PROFESIONAL F. S. E.	37.157.547	07 CONSELLERÍA DE EDUCACIÓN E ORDENACIÓN UNIVERSITARIA	30.375.128
				09 CONSELLERÍA DE POLÍTICA AGROALIMENT. E DESENVOLVEMENTO RURAL	2.845.473
				12 CONSELLERÍA DE PESCA E ASUNTOS MARÍTIMOS	3.936.946
		322T ENSEÑANZA SECUNDARIA	583.550.418	07 CONSELLERÍA DE EDUCACIÓN E ORDENACIÓN UNIVERSITARIA	583.550.418
		323A SERVICIOS E AXUDAS COMPLEMENTARIAS DO ENSINO	120.661.831	07 CONSELLERÍA DE EDUCACIÓN E ORDENACIÓN UNIVERSITARIA	120.661.831
	33 VIVENDA E URBANISMO	331A PROMOCIÓN, ADMINISTRACIÓN E AXUDAS PARA A REHABILITACIÓN E ACCESO Á VIVENDA	155.839.207	INSTITUTO GALEGO DA VIVENDA E SOLO	155.839.207
		332A ORDENACIÓN E FOMENTO DA EDIFICACIÓN E DO URBANISMO	32.380.610	06 CONSELLERÍA DE POLÍTICA TERRITORIAL, OBRAS PÚBLICAS E VIVENDA	32.380.610
	34 BENESTAR COMUNITARIO 186.592.514	341A DIRECCIÓN E S. XERAIS DE MEDIO AMBIENTE	8.279.896	15 CONSELLERÍA DE MEDIO AMBIENTE	8.279.896
		342A PROTECCIÓN E MELLORA DO MEDIO AMBIENTE	164.638.387	12 CONSELLERÍA DE PESCA E ASUNTOS MARÍTIMOS	2.543.586
				15 CONSELLERÍA DE MEDIO AMBIENTE	69.269.381
				AUGAS DE GALICIA	92.825.420

GRUPO DE FUNCIÓN	FUNCIÓN	PROGRAMA	SECCIÓN GU 00.AA.	
		343A ORDENACIÓN, INFORMACIÓN E CONTROL DO CONSUMO	5.582.378	
		344A DESENVOLVEMENTO COMARCAL	8.091.853	
			INSTITUTO GALEGO DE CONSUMO	5.582.378
			09 CONSELLERÍA DE POLÍTICA AGROALIMENT. E DESENVOLVEMENTO RURAL	8.091.853
35 CULTURA		351A DIRECCIÓN E SERVIZOS XERAIS DE CULTURA	45.187.553	
		352A BIBLIOTECAS	3.874.400	
		352B ARQUIVOS E MUSEOS	4.291.822	
		353A PROMOCIÓN, DIFUSIÓN E COOPERACIÓN CULTURAL	21.832.425	
		353B AUDIOVISUAIS	9.019.762	
		353C PUBLICACIÓNS	307.213	
		353D XACOBEO	34.035.279	
		353E FOMENTO DA LINGUA GALEGA	19.230.439	
		354A TEATRO, MÚSICA E DANZA	8.953.200	
		355A FOMENTO DA ACTIVIDADE DEPORTIVA	27.858.582	
		355B FOMENTO DA ACTIVIDADE XUENIL	16.095.852	
		356A PATRIMONIO HISTÓRICO, ARTÍSTICO E ARQUEOLÓXICO	19.914.511	
			10 CONSELLERÍA DE CULTURA, COMUNICACIÓN SOCIAL E TURISMO	45.187.553
		10 CONSELLERÍA DE CULTURA, COMUNICACIÓN SOCIAL E TURISMO	3.874.400	
		10 CONSELLERÍA DE CULTURA, COMUNICACIÓN SOCIAL E TURISMO	4.291.822	
		10 CONSELLERÍA DE CULTURA, COMUNICACIÓN SOCIAL E TURISMO	21.832.425	
		10 CONSELLERÍA DE CULTURA, COMUNICACIÓN SOCIAL E TURISMO	9.019.762	
		04 CONSELLERÍA DA PRESIDENCIA, RELACIÓNS INSTITUCIONAIS E ADMÓN. PÚBLICA	307.213	
		10 CONSELLERÍA DE CULTURA, COMUNICACIÓN SOCIAL E TURISMO	34.035.279	
		07 CONSELLERÍA DE EDUCACIÓN E ORDENACIÓN UNIVERSITARIA	19.230.439	
		10 CONSELLERÍA DE CULTURA, COMUNICACIÓN SOCIAL E TURISMO	1.320.000	
		INSTITUTO GALEGO DAS ARTES ESCÉNICAS E MUSICAIS	7.633.200	
		14 CONSELLERÍA DE FAMILIA, XUVENTUDE, DEPORTE E VOLUNTARIADO	27.858.582	
		14 CONSELLERÍA DE FAMILIA, XUVENTUDE, DEPORTE E VOLUNTARIADO	16.095.852	
		10 CONSELLERÍA DE CULTURA, COMUNICACIÓN SOCIAL E TURISMO	19.914.511	

GRUPO DE FUNCIÓN	FUNCIÓN	PROGRAMA	SECCIÓN GU 00.AA.
		357A EXPOSICIÓNS E ARTES PLASTICAS	525.000
			10 CONSELLERÍA DE CULTURA, COMUNICACIÓN SOCIAL E TURISMO
			525.000
36 OUTROS SERVICIOS COMUNITARIOS E SOCIAIS 107.750.715		361A COBERTURA INFORMATIVA E APOIO Á COMUNICACIÓN SOCIAL	11.302.343
			04 CONSELLERÍA DA PRESIDENCIA, RELACIÓNS INSTITUCIONAIS E ADMÓN. PÚBLICA
			4.975.642
		361B RADIODIFUSIÓN E TVG	96.448.372
			10 CONSELLERÍA DE CULTURA, COMUNICACIÓN SOCIAL E TURISMO
			6.326.701
			10 CONSELLERÍA DE CULTURA, COMUNICACIÓN SOCIAL E TURISMO
			96.448.372

GRUPO DE FUNCIÓN	FUNCIÓN	PROGRAMA		SECCIÓN GU 00.AA.	
4 PRODUCCIÓN DE BENS PÚBLICOS DE CARÁCTER ECONÓMICO 546.731.671	41 INFRAESTRUCTURA BÁSICA E DO TRANSPORTE 327.162.488	411A DIRECCIÓN E SERVICIOS XERAIS DE POLÍTICA TERRITORIAL E OB.PÚBLIC.	6.991.271	06 CONSELLERÍA DE POLÍTICA TERRITORIAL, OBRAS PÚBLICAS E VIVENDA	6.991.271
		412A XESTION E INFRAESTRUCTURA DE RECURSOS HIDRAULICOS	28.488.067	AUGAS DE GALICIA	28.488.067
		413A ORDENACIÓN E INSPECCIÓN DO TRANSPORTE TERRESTRE	33.257.553	06 CONSELLERÍA DE POLÍTICA TERRITORIAL, OBRAS PÚBLICAS E VIVENDA	33.257.553
		413B CONSTRUCCIÓN, CONSERVACIÓN E EXPLOTACIÓN DE ESTRADAS	172.980.440	06 CONSELLERÍA DE POLÍTICA TERRITORIAL, OBRAS PÚBLICAS E VIVENDA	172.980.440
		413V CONSTRUCCIÓN, CONSERVACIÓN E EXPLOTACIÓN DE ESTRADAS. PLAN GALICIA	60.632.871	06 CONSELLERÍA DE POLÍTICA TERRITORIAL, OBRAS PÚBLICAS E VIVENDA	60.632.871
		414A CONSTRUCCIÓN, CONSERVACIÓN E EXPLOTACIÓN PORTUARIA	18.812.286	06 CONSELLERÍA DE POLÍTICA TERRITORIAL, OBRAS PÚBLICAS E VIVENDA	18.812.286
		414V CONSTRUCCIÓN, CONSERVACIÓN E EXPLOTACIÓN PORTUARIA. PLAN GALICIA	6.000.000	06 CONSELLERÍA DE POLÍTICA TERRITORIAL, OBRAS PÚBLICAS E VIVENDA	6.000.000
42 OUTRAS INFRAESTRUCTUR.	421A INFRAESTRUCTURA PARA A REFORMA E O DESENVOLVEMENTO AGRARIO	5.429.088	09 CONSELLERÍA DE POLÍTICA AGROALIMENTARIA E DESENVOLVEMENTO RURAL	5.429.088	
	422B PROTECCIÓN E MELLORA DO MEDIO NATURAL MARÍTIMO	10.908.487	12 CONSELLERÍA DE PESCA E ASUNTOS MARÍTIMOS	10.908.487	
	422C PREVENCIÓN E DEF. CONTRA INCENDIOS FORESTAIS (PLAN FORESTAL DE GALICIA)	65.353.555	15 CONSELLERÍA DE MEDIO AMBIENTE	65.353.555	
	422D DESENVOLVEMENTO RURAL	57.785.593	09 CONSELLERÍA DE POLÍTICA AGROALIMENTARIA E DESENVOLVEMENTO RURAL	57.785.593	

GRUPO DE FUNCIÓN	FUNCIÓN	PROGRAMA	SECCIÓN GU 00.AA.	
43 INVESTIGACIÓN CIENTÍFICA, TÉCNICA E APLICADA 74.240.130	432A PLAN GALEGO DE INVESTIGACIÓN, DESENV. E INNOVACIÓN TECNOLÓXICA	64.020.130	08 CONSELLERÍA DE INNOVACIÓN, INDUSTRIA E COMERCIO	55.118.637
			09 CONSELLERÍA DE POLÍTICA AGROALIMENT. E DESENVOLVEMENTO RURAL	3.704.630
			10 CONSELLERÍA DE CULTURA, COMUNICACIÓN SOCIAL E TURISMO	1.503
			12 CONSELLERÍA DE PESCA E ASUNTOS MARÍTIMOS	3.582.754
			15 CONSELLERÍA DE MEDIO AMBIENTE	1.612.606
	432V PLAN GALEGO DE INVESTIG., DESENV. E INNOV. TECNOLÓXICA. PLAN GALICIA	10.220.000	08 CONSELLERÍA DE INNOVACIÓN, INDUSTRIA E COMERCIO	10.220.000

GRUPO DE FUNCIÓN	FUNCIÓN	PROGRAMA	SECCIÓN GU 00.AA.	
44	441A ELABORACIÓN E DIFUSIÓN ESTADÍSTICA	5.852.330	07 CONSELLERÍA DE EDUCACIÓN E ORDENACIÓN UNIVERSITARIA	13.222
INFORMACIÓN ESTADÍSTICA BÁSICA 5.852.330			08 CONSELLERÍA DE INNOVACIÓN, INDUSTRIA E COMERCIO	55.065
			09 CONSELLERÍA DE POLÍTICA AGROALIMENT. E DESENVOLVEMENTO RURAL	69.092
			10 CONSELLERÍA DE CULTURA, COMUNICACIÓN SOCIAL E TURISMO	150.391
			11 CONSELLERÍA DE SANIDADE	177.802
			12 CONSELLERÍA DE PESCA E ASUNTOS MARÍTIMOS	24.040
			13 CONSELLERÍA DE XUSTIZA, INTERIOR E ADMINISTRACIÓN LOCAL	30.051
			14 CONSELLERÍA DE FAMILIA, XUVENTUDE, DEPORTE E VOLUNTARIADO	411.418
			15 CONSELLERÍA DE MEDIO AMBIENTE	78.132
			16 CONSELLERÍA DE ASUNTOS SOCIAIS, EMPREGO E RELACIONS LABORAIS	107.760
				INSTITUTO GALEGO DE ESTADÍSTICA

GRUPO DE FUNCIÓN	FUNCIÓN	PROGRAMA		SECCIÓN GU 00.AA.	
5 REGULACIÓN ECONÓMICA DE CARÁCTER XERAL 129.749.009	51 ACTUACIÓN ES ECONÓMICAS XERAIS 38.977.165	511A DIRECCIÓN E SERVICIOS XERAIS DE ECONOMÍA E FACENDA	21.465.390	05 CONSELLERÍA DE ECONOMÍA E FACENDA	21.465.390
		512A PLANIFICACIÓN, ORZAMENTACIÓN E COORDINACIÓN ECONÓMICA	17.511.775	05 CONSELLERÍA DE ECONOMÍA E FACENDA	3.888.042
				23 GASTOS DE DIVERSAS CONSELLERÍAS	13.623.733
	52 COMERCIO 33.980.872	521A REGULACIÓN DO COMERCIO INTERIOR E DA POLÍTICA DE PREZOS	19.000.872	08 CONSELLERÍA DE INNOVACIÓN, INDUSTRIA E COMERCIO	19.000.872
		521V REGULACIÓN DO COMERCIO INTERIOR E DA POLÍTICA DE PREZOS. PLAN GALICIA	14.980.000	08 CONSELLERÍA DE INNOVACIÓN, INDUSTRIA E COMERCIO	14.980.000
	53 ACTIVIDADES FINANCEIRAS 55.478.852	531A ADMINISTRACIÓN FINANCEIRA, TRIBUTARIA, PATRIMONIAL E DE CONTROL	55.478.852	05 CONSELLERÍA DE ECONOMÍA E FACENDA	20.701.691
23 GASTOS DE DIVERSAS CONSELLERÍAS				34.777.161	

GRUPO DE FUNCIÓN	FUNCIÓN	PROGRAMA		SECCIÓN GU 00.AA.	
6 REGULACIÓN ECONÓMICA DE SECTORES PRODUCTIVOS	61 AGRICULTURA, GANADERÍA E PESCA 349.960.346	611A DIRECCIÓN E SERVICIOS XERAIS DE AGRICULTURA	19.470.894	09 CONSELLERÍA DE POLÍTICA AGROALIMENTARIA E DESENVOLVEMENTO RURAL	19.470.894
		611B DIRECCIÓN E SERVICIOS XERAIS DE PESCA	15.731.605	12 CONSELLERÍA DE PESCA E ASUNTOS MARÍTIMOS	15.731.605
		612A PROMOCIÓN COOPERATIVA E SOCIAL E DIVULGACIÓN DA TECNOLOXÍA AGRARIA	4.070.900	09 CONSELLERÍA DE POLÍTICA AGROALIMENTARIA E DESENVOLVEMENTO RURAL	4.070.900
		612B PROMOCIÓN COOPERATIVA E SOCIAL E DIVULGACIÓN DA TECNOLOXÍA PESQUEIRA	7.707.954	12 CONSELLERÍA DE PESCA E ASUNTOS MARÍTIMOS	7.707.954
		612S PROMOCIÓN COOP. E SOCIAL E DIVULGACIÓN DA TECNOLOXÍA PESQUEIRA - F.S.E.	1.134.017	12 CONSELLERÍA DE PESCA E ASUNTOS MARÍTIMOS	1.134.017
		612V PROMOC. COOPER. E SOCIAL E DIVULG. DA TECNOLOXÍA PESQUEIRA. PLAN GALICIA	7.428.557	12 CONSELLERÍA DE PESCA E ASUNTOS MARÍTIMOS	7.428.557
		613A SANIDADE VEXETAL E ANIMAL	42.793.476	09 CONSELLERÍA DE POLÍTICA AGROALIMENTARIA E DESENVOLVEMENTO RURAL	42.793.476
		614A ORDENACIÓN, REESTRUCTURACIÓN, FOMENTO E MELLORA DA PRODUCCIÓN AGRARIA	152.249.709	09 CONSELLERÍA DE POLÍTICA AGROALIMENTARIA E DESENVOLVEMENTO RURAL	122.563.085
		614B ORDEN, REESTRUCT, FOMENTO E MELLORA DA PRODUC. PESQ. DE CULT. MARIÑOS	14.897.885	FONDO GALEGO DE GARANTÍA AGRARIA	29.686.624
		614C ORDEN, REESTRUCT. E DESENVOLV. SECTOR FORESTAL (PLAN FORESTAL DE GALICIA)	59.673.098	12 CONSELLERÍA DE PESCA E ASUNTOS MARÍTIMOS	14.897.885
				15 CONSELLERÍA DE MEDIO AMBIENTE	59.673.098

GRUPO DE FUNCIÓN	FUNCIÓN	PROGRAMA	SECCIÓN GU 00.AA.		
		614V ORDEN, REEST, FOMENTO E MELLORA PROD. PESQ. DE CULT. MARIÑOS. PLAN GALICIA	7.751.509	12 CONSELLERÍA DE PESCA E ASUNTOS MARÍTIMOS	7.751.509
		615A REGULACIÓN DAS PRODUCCIÓN E MERCADOS AGRARIOS	10.862.662	09 CONSELLERÍA DE POLÍTICA AGROALIMENTARIA E DESENVOLVEMENTO RURAL	10.862.662
		615B REGULACIÓN DAS PRODUCCIÓN E MERCADOS PESQUEIROS	1.125.954	12 CONSELLERÍA DE PESCA E ASUNTOS MARÍTIMOS	1.125.954
		615V REGULACIÓN DAS PRODUCCIÓN E MERCADOS PESQUEIROS. PLAN GALICIA	5.062.126	12 CONSELLERÍA DE PESCA E ASUNTOS MARÍTIMOS	5.062.126
62 INDUSTRIA 12.758.057		621A DIRECCIÓN E SERVICIOS XERAIS DE INDUSTRIA	3.240.208	08 CONSELLERÍA DE INNOVACIÓN, INDUSTRIA E COMERCIO	3.240.208
		622A ACTUACIÓN ADMINISTRATIVAS SOBRE A INDUSTRIA	9.517.849	08 CONSELLERÍA DE INNOVACIÓN, INDUSTRIA E COMERCIO	9.517.849
63 ENERXÍA 23.031.964		631A USO RACIONAL DA ENERXÍA E ENERXÍA RENOVABLE	7.425.583	08 CONSELLERÍA DE INNOVACIÓN, INDUSTRIA E COMERCIO	7.425.583
		631B INFRAESTRUCTURAS ENERXÉTICAS	8.466.381	08 CONSELLERÍA DE INNOVACIÓN, INDUSTRIA E COMERCIO	8.466.381
		631V PROGRAMAS DE ELECTRIFICACIÓN E ENERXÍAS ALTERNATIVAS. PLAN GALICIA	7.140.000	08 CONSELLERÍA DE INNOVACIÓN, INDUSTRIA E COMERCIO	7.140.000
64 MINERÍA 4.204.686		641A FOMENTO DA MINERÍA	4.204.686	08 CONSELLERÍA DE INNOVACIÓN, INDUSTRIA E COMERCIO	4.204.686
65 TURISMO 37.374.742		651A ORDENACIÓN, PROMOCIÓN, XESTIÓN E FOMENTO DO TURISMO	36.719.742	10 CONSELLERÍA DE CULTURA, COMUNICACIÓN SOCIAL E TURISMO	36.719.742
		651V ORDENACIÓN, PROMOCIÓN, XESTIÓN E FOMENTO DO TURISMO. PLAN GALICIA	655.000	10 CONSELLERÍA DE CULTURA, COMUNICACIÓN SOCIAL E TURISMO	655.000

GRUPO DE FUNCIÓN	FUNCIÓN	PROGRAMA	SECCIÓN GU 00.AA.		
7 APOIO Ó S SECTORES PRODUCTIVOS E DESENVOLVEMENTO EMPRESARIAL 268.501.177	71 APOIO Á CREACIÓN E AMPLIACIÓN DE EMPRESAS 162.499.974	711B APOIO Á CREACIÓN E AMPLIACIÓN DE EMPRESAS DOS SECT. INDUST. E SERVIC.	61.459.796	05 CONSELLERÍA DE ECONOMÍA E FACENDA	61.459.796
		711C APOIO Á ARTESANÍA	2.628.153	08 CONSELLERÍA DE INNOVACIÓN, INDUSTRIA E COMERCIO	2.628.153
		711V APOIO Á ARTESANÍA. PLAN GALICIA	4.576.626	05 CONSELLERÍA DE ECONOMÍA E FACENDA	3.980.626
				08 CONSELLERÍA DE INNOVACIÓN, INDUSTRIA E COMERCIO	596.000
		712B APOIO Á MODERN.EMPRES. E MELLORA DA COMPET. NOS SECT. INDUST.E SERVIC.	88.619.878	05 CONSELLERÍA DE ECONOMÍA E FACENDA	15.136.810
		08 CONSELLERÍA DE INNOVACIÓN, INDUSTRIA E COMERCIO	42.220.287		
		09 CONSELLERÍA DE POLÍTICA AGROALIMENTARIA E DESENVOLVEMENTO RURAL	31.262.781		
		712V APOIO Á MODER.EMPR. E MELLORA COMPET. SECT. INDUS. E SERV. PLAN GALICIA	5.215.521	05 CONSELLERÍA DE ECONOMÍA E FACENDA	3.681.521
				08 CONSELLERÍA DE INNOVACIÓN, INDUSTRIA E COMERCIO	1.534.000
72 DESENVOLVEM. EMPRESARIAL 106.001.203	721A APOIO Á EMPRESA DO SECTOR PRIMARIO	1.014.234	12 CONSELLERÍA DE PESCA E ASUNTOS MARÍTIMOS	1.014.234	
	721B APOIO Á EMPRESA INDUSTRIAL E DE SERVICIOS	19.318.185	05 CONSELLERÍA DE ECONOMÍA E FACENDA	2.008.158	
	721V APOIO Á EMPRESA DO SECTOR PRIMARIO. PLAN GALICIA	85.668.784	12 CONSELLERÍA DE PESCA E ASUNTOS MARÍTIMOS	17.310.027	
				12 CONSELLERÍA DE PESCA E ASUNTOS MARÍTIMOS	85.668.784

GRUPO DE FUNCIÓN	FUNCIÓN	PROGRAMA	SECCIÓN GU 00.AA.		
8 TRANSFERENCIAS A ENTIDADES LOCAIS 731.027.155	81 TRANSFERENCIAS A ENTIDADES LOCAIS 731.027.155	811A TRANSFERENCIAS A CORPORACIÓNS LOCAIS POR PARTICIPACIÓ NOS INGRESOS DO ESTADO	661.096.800	21 TRANSFERENCIAS A CORPORACIÓNS LOCAIS	661.096.800
		811B OUTRAS TRANSFERENCIAS A CORPORACIÓNS LOCAIS	69.930.355	21 TRANSFERENCIAS A CORPORACIÓNS LOCAIS	69.930.355
9 DÉBEDA PÚBLICA 357.755.731	91 DÉBEDA PÚBLICA 357.755.731	911A AMORTIZACIÓ N E GASTOS FINANCEIROS DA DÉBEDA PÚBLICA	357.755.731	22 DÉBEDA PÚBLICA DA COMUNIDADE AUTÓNOMA	357.755.731

7. O GASTO

7. O GASTO

Cómpre salientar que a análise sobre os distintos capítulos de gasto dos Orzamentos Galegos para 2004 que se leva a cabo neste manual realizouse a partir de datos homoxeneizados. Foi preciso homoxeneizar cifras para poder efectuar a comparación entre as partidas do exercicio orzamentario de 2004 e as do exercicio anterior, a pesar da reestructuración experimentada polas Consellerías da Xunta de Galicia durante o ano 2003.

O orzamento consolidado de gastos, que inclúe a suma da Administración Xeral e dos Organismos Autónomos, ascende a un total de 8.162.674.951 euros no exercicio de 2004, é dicir, un 5,34% máis ca en 2003.

Se analizamos a distribución dos capítulos de gastos correspondentes ós Orzamentos da Comunidade Autónoma para o vindeiro exercicio, resulta doado comprobar o forte compromiso adquirido pola Xunta de Galicia para que a economía galega continúe incrementando o ritmo de converxencia coa española e coas europeas, e tamén consiga superar o impacto negativo da catástrofe do “Prestige”. Todo esto sen esquecer o obxectivo de reducir a taxa de paro, mellorar a calidade das políticas sociais, e aproveitar o tirón que experimentará o turismo gracias á celebración do Xacobeo 2004.

O compromiso por dinamizar a economía vese no feito de que o capítulo VI, de investimentos reais, acende a un total de 982.884.785 euros, o que supón un significativo incremento do 15,76% con respecto ó ano anterior. Este importante aumento das cifras destinadas a investimento directo non vai en detrimento, sen embargo, das partidas dedicadas a incrementar a calidade dos servizos sociais, pois o gasto social tamén medra considerablemente.

As operacións correntes, que inclúen o capítulo I de Gastos de persoal, o capítulo II de Gastos en bens correntes e servizos, o capítulo III de

Gastos financeiros, e o capítulo IV de Transferencias correntes, supoñen un total de 5.870.033.331 euros.

As operacións de capital, distribuídas entre o capítulo VI de Investimentos reais e o capítulo VII de Transferencias de capital, suman un total de 1.963.807.579 euros.

Por outra parte, o capítulo III, de Gastos financeiros, diminúe un 9,55%, pois pasa dos 154.256.637 euros en 2003 ós 139.519.428 euros en 2004. A causa deste descenso está motivada pola tendencia actual dos mercados financeiros e pola política de reestructuración da débeda pública que está levando a cabo a Xunta de Galicia, co obxectivo de adaptar a estrutura da débeda galega ás vantaxosas características que amosan os mercados financeiros na actualidade.

ORZAMENTO CONSOLIDADO DE GASTOS
DISTRIBUCIÓN ECONÓMICA

	CAPÍTULOS	2003	2004	VARIACIÓN 04 / 03	
				IMPORTE	%
I	Gastos de persoal	2.440.042	2.581.475	141.433	5,8
II	Gastos en bens correntes e servicios	857.267	925.599	68.332	8,0
III	Gastos financeiros	154.257	139.519	-14.738	-9,6
IV	Transferencias correntes	2.076.492	2.223.440	146.948	7,1
TOTAL OPERACIÓNS CORRENTES		5.528.058	5.870.033	341.975	6,2
VI	Investimentos reais	849.062	982.885	133.823	15,8
VII	Transferencias de capital	864.252	980.923	116.671	13,5
TOTAL OPER. NON FINANC. DE CAPITAL		1.713.314	1.963.808	250.494	14,6
TOTAL GASTOS NON FINANCEIROS		7.241.372	7.833.841	592.469	8,2
VIII	Activos financeiros	94.054	108.649	14.595	15,5
IX	Pasivos financeiros	413.648	220.185	-193.463	-46,8
TOTAL OPERACIÓNS FINANCEIRAS		507.702	328.834	-178.868	-35,2
TOTAL GASTOS FINANCEIROS		507.702	328.834	-178.868	-35,2
TOTAL OPERACIÓNS DE CAPITAL		2.221.016	2.292.642	71.626	3,2
TOTAL GASTOS		7.749.074	8.162.675	413.601	5,3

Miles de Euros

ORZAMENTO CONSOLIDADO DE GASTOS DISTRIBUCIÓN ORGÁNICA

TOTAL	INICIAL 2003	TOTAL 2004	D %
Parlamento	14.116.216	16.040.498	13,6%
Consello de Contas	5.294.114	6.164.133	16,4%
Consello de Cultura	2.076.934	2.093.845	0,8%
Presidencia	60.210.855	72.726.430	20,7%
Economía	126.122.892	137.057.391	8,6%
Política Territorial	320.864.850	402.452.893	25,4%
Educación e Ord. Universitaria	1.649.226.652	1.734.241.827	5,1%
Innovación, Industria e Comercio	173.752.852	191.798.179	10,3%
Política Agroalimentaria	323.503.846	348.066.195	7,5%
Cultura, C. S. e Turismo	236.354.814	287.514.862	21,6%
Sanidade	2.248.220.110	2.417.923.850	7,5%
Pesca e Asuntos Marítimos	163.609.085	190.166.787	16,2%
Xustiza, Interior e Admón Local	94.044.930	102.358.839	8,8%
Familia, Xuv., Deporte e Vol.	124.054.068	138.428.896	11,5%
Medio Ambiente	271.733.852	294.611.400	8,4%
Asuntos Sociais	378.728.474	414.290.830	9,3%
Emigración	10.289.958	12.432.776	20,8%
Consello Consultivo	1.737.610	1.778.273	2,3%
Transferencias a CC LL	684.899.491	731.027.155	6,7%
Débeda Pública	565.780.838	357.755.731	-36,7%
Gastos de diversas Consellerías	55.672.867	48.400.894	-13,0%
TOTAL ADMÓN XERAL	7.510.293.688	7.907.330.184	5,2%
Escola Galega de Admón Pública	2.613.430	2.682.019	2,6%
Instituto Galego de Estatística	4.611.656	4.735.857	2,6%
Instituto Galego de Consumo	5.150.394	5.582.878	8,3%
Sergas	2.320.017.179	2.489.516.139	7,3%
Academia Galega de Seguridade	1.698.521	1.920.434	13,0%
Servicio Galego de Promoción da Igualdade	8.574.732	8.870.833	3,4%
Augas de Galicia	93.950.445	121.313.487	29,1%
Instituto Galego de Vivenda e S.	149.843.292	155.839.107	4,0%
Fondo Galego de Garantía Agraria	33.758.727	29.686.824	-12,0%
Inst. Galego de Artes Escénicas	7.235.231	7.633.200	5,5%
TOTAL ORGANISMOS AUTÓNOMOS	2.627.453.707	2.827.779.818	7,6%
Total Bruto	10.137.747.395	10.735.110.002	5,8%
Transferencias Internas	2.388.673.433	2.572.435.251	7,6%
TOTAL ORZAMENTO CONSOLIDADO	7.749.073.962	8.162.674.851	5,3%

ORZAMENTO DE GASTOS CONSOLIDADO: DISTRIBUCIÓN ORGÁNICA E ECONÓMICA

SECCIÓNS	I	II	III	IV	VI	VII	VIII	IX	TOTA
Parlamento	7.566.565	4.734.473		1.941.091	1.646.314	34.055	118.000		16.040.498
Consello de Contas	3.997.981	1.132.972		2.705	994.414		36.061		6.164.133
Consello da Cultura Galega	572.300	1.171.101		94.728	255.416				2.093.545
Presidencia, RR. II. e Administración Pública	24.806.884	22.216.748	61.400	7.699.677	14.417.299	3.524.422			72.726.430
Economía e Facenda	22.417.505	4.178.045		17.104.723	6.133.711	85.452.947	1.770.460		137.057.391
Política Territorial, O.P. e Vivenda	21.858.419	2.240.087		15.059.499	244.941.035	118.353.853			402.452.893
Educación e Ordenación Universitaria	1.038.651.937	153.296.311	951.215	423.173.702	98.625.103	19.543.359			1.734.241.627
Innovación, Industria e Comercio	11.070.909	1.324.597		17.959.373	12.081.766	140.776.564	8.584.870		191.798.079
Política Agroalimentaria e Desenv. Rural	45.792.176	2.665.889		16.396.004	88.188.073	195.024.053			348.066.195
Cultura, Comunic. Social e Turismo	19.677.314	4.863.171		38.430.519	45.679.158	94.076.146	84.788.654		287.514.962
Sanidade	28.924.602	1.203.824		2.349.180.544	24.515.895	14.098.985			2.417.923.850
Pesca e Asuntos Marítimos	26.103.352	4.243.244		1.621.191	44.876.848	113.322.152			190.166.787
Xustiza, Interior e Administración Local	54.861.906	12.373.810		11.073.784	16.842.399	7.206.740			102.358.639
Familia Xuventude, Deporte e Voluntariado	38.027.311	30.890.887		38.400.998	20.708.771	10.400.729			138.428.696
Medio Ambiente	66.821.357	7.175.297	35.981	3.176.979	84.729.456	132.672.330			294.611.400
Asuntos Sociais, Emprego e Relacións Laborais	90.390.705	67.090.825		238.738.271	12.766.165	5.304.364			414.290.330
Emigración	2.250.995	2.573.171		4.677.823	613.300	2.317.487			12.432.776
Consello Consultivo de Galicia	1.344.664	303.574			130.035				1.778.273
Transferencias a Corporacións Locais				661.096.800		69.930.355			731.027.155
Débeda Pública			137.570.812					220.184.919	357.755.731
Gastos diversas Consellerías	8.297.674	16.083.000			16.620.220		7.400.000		48.400.894
TOTAL ADMINISTRACIÓN XERAL	1.513.434.556	339.761.026	138.619.408	3.845.828.411	734.765.378	1.012.038.541	102.698.045	220.184.919	7.907.330.284
Escola Galega de Administración Pública	844.085	1.631.771		127.144	79.019				2.682.019
Instituto Galego de Estatística	2.339.277	387.210		44.870	1.964.000				4.735.357
Instituto Galego de Consumo	3.235.022	351.477		478.740	1.158.443	358.696			5.582.378
Servicio Galego de Saúde	1.043.689.420	576.769.142		744.992.286	122.680.388	510.000	875.053		2.489.516.289
Academia Galega de Seguridade	640.316	1.280.148							1.920.464
Servicio Galego de Promoción da Igualdade H.e M.	747.474	766.544		7.356.875					8.870.893
Augas de Galicia	4.296.274	1.122.400			31.987.294	83.907.519			121.313.487
Instituto Galego da Vivenda e Solo	6.300.848	2.103.826	900.020	1.800.080	83.119.753	56.538.656	5.076.024		155.839.207
Fondo Galego de Garantía Agraria	4.103.964	678.770		186.567	2.264.851	22.452.472			29.686.624
Instituto Galego de Artes Escénicas e Musicais	1.843.710	746.412		177.419	4.865.659				7.633.200
TOTAL OO.AA.	1.068.040.390	585.837.700	900.020	755.163.981	248.119.407	163.767.343	5.951.077		2.827.779.918
TOTAL ORZAMENTO BRUTO	2.581.474.946	925.598.726	139.519.428	4.600.992.392	982.884.785	1.175.805.884	108.649.122	220.184.919	10.735.110.202
TOTAL TRANSFERENCIAS INTERNAS				2.377.552.161		194.883.090			2.572.435.251
TOTAL ORZAMENTO CONSOLIDADO	2.581.474.946	925.598.726	139.519.428	2.223.440.231	982.884.785	980.922.794	108.649.122	220.184.919	8.162.674.951

Gastos de persoal

O capítulo I, de Gastos de persoal, ascende a un total de 2.581.474.946 euros, un 5,8% máis ca en 2003, ano no que contaba con 2.440.042.462 euros.

O capítulo I do orzamento de gastos da Administración Xeral da Xunta para 2004 ten un custo de 1.513.434.556 euros, o que representa un incremento do 4,83% con respecto ó ano 2003. O importe dos Organismos Autónomos, que inclúen o Servicio Galego de Saúde (SERGAS) é do 7,2%, e ascende a 1.068.040.390 euros.

Con independencia do 2% de incremento previsto para os salarios dos funcionarios da Administración Autonómica, os gastos de persoal inclúen melloras en complementos de destino e complemento específico. Así mesmo, contan con maiores partidas para o concepto de Acción Social.

O orzamento do capítulo I do SERGAS para 2004 ascende a 1.043.689.420 euros, o que representa un incremento do 7,23% con respecto a 2003. Este aumento inclúe o custo da mellora salarial pactada entre os representantes sindicais e este organismo, así como o aumento do número de postos de traballo.

A Consellería de Educación e Ordenación Universitaria, que aglutina tamén unha parte moi importante do gasto de persoal da Xunta de Galicia, pasa de contar con 987.512.034 euros en 2003 a 1.038.651.937 euros en 2004, cun ascenso do 5,18%.

CAPÍTULO I. GASTOS DE PERSOAL

SECCIÓNS	INICIAL 2003	TOTAL 2004	D %
Parlamento	7.222.166	7.566.165	4,7 %
Consello de Contas	3.749.111	3.997.181	6,6 %
Consello de Cultura	555.119	572.100	2,9 %
Presidencia	22.328.135	24.806.184	11,1 %
Economía	21.304.196	22.417.105	5,2 %
Política Territorial	20.816.164	21.858.119	5,0 %
Educación e Ord. Universitaria	987.512.134	1.038.651.137	5,1 %
Innovación, Industria e Comercio	10.406.177	11.070.109	6,3 %
Política Agroalimentaria	44.062.118	45.792.176	3,9 %
Cultura, C. S. e Turismo	18.794.191	19.677.114	4,6 %
Sanidade	27.828.122	28.924.102	3,9 %
Pesca e Asuntos Marítimos	24.555.174	26.103.152	6,3 %
Xustiza, Interior e Admón Local	49.286.154	54.861.106	11,3 %
Familia, Xuv., Deporte e Vol.	36.102.192	38.027.111	5,3 %
Medio Ambiente	63.668.130	66.821.157	4,9 %
Asuntos Sociais	86.222.196	90.390.105	4,8 %
Emigración	1.943.177	2.250.195	15,8 %
Consello Consultivo	1.302.184	1.344.164	3,2 %
Transferencias a CC LL			
Débeda Pública			
Gastos de diversas Consellerías	16.093.108	8.297.174	-48,4 %
TOTAL ADMÓN XERAL	1.443.757.148	1.513.434.156	4,8 %
Escola Galega de Admón Pública	775.196	844.185	8,8 %
Instituto Galego de Estatística	2.224.130	2.339.177	5,1 %
Instituto Galego de Consumo	2.983.164	3.235.122	8,4 %
Sergas	973.347.175	1.043.689.120	7,2 %
Academia Galega de Seguridade	606.184	640.116	5,6 %
Servicio Galego de Promoción da Igualdade	713.151	747.174	4,8 %
Augas de Galicia	4.025.196	4.296.174	6,7 %
Instituto Galego de Vivenda e S.	6.117.105	6.300.148	2,9 %
Fondo Galego de Garantía Agraria	3.920.122	4.103.164	4,6 %
Inst. Galego de Artes Escénicas	1.569.191	1.843.110	17,4 %
TOTAL ORGANISMOS AUTÓNOMOS	996.285.114	1.068.040.190	7,2 %
Total Bruto	2.440.042.162	2.581.474.146	5,8 %
Transferencias Internas			
TOTAL ORZAMENTO CONSOLIDADO	2.440.042.162	2.581.474.146	5,8 %

Gastos en bens correntes e servicios

O capítulo II, de Gastos en bens correntes e servicios, increméntase en case un 8% con respecto ó exercicio anterior, ó pasar dos 857.267.428 euros de 2003 ós 925.598.726 euros de 2004.

A suba deste capítulo débese principalmente á prioridade que se lle outorga ás actuacións de contido social, entre elas o programa de voluntariado, os plans para persoas maiores e o funcionamento das garderías.

O significativo incremento dos créditos da Consellería de Educación e Ordenación Universitaria vén dado fundamentalmente polos gastos de funcionamento dos centros educativos, e tamén polo transporte escolar, que inclúe a figura dos novos acompañantes de itinerarios.

O aumento da Consellería de Presidencia, dun 57,56%, vén causado pola concentración de gastos de limpeza, mantemento e seguridade dos edificios administrativos dependentes da Xunta de Galicia neste departamento.

Por último, o chamativo incremento da Consellería de Medio Ambiente, dun 177,54%, débese unicamente a unha reestructuración funcional do gasto.

CAPÍTULO II. GASTOS EN BENS CORRENTES E SERVICIOS

SECCIÓNS	INICIAL 2003	TOTAL 2004	D %
Parlamento	3.877.017	4.734.473	22,12%
Consello de Contas	981.615	1.132.972	15,42%
Consello de Cultura	1.101.148	1.171.101	6,35%
Presidencia	14.100.715	22.216.748	57,56%
Economía	4.405.894	4.178.045	-5,17%
Política Territorial	2.606.781	2.240.087	-14,07%
Educación e Ord. Universitaria	149.822.315	153.296.311	2,32%
Innovación, Industria e Comercio	1.476.137	1.324.597	-10,27%
Política Agroalimentaria	3.199.878	2.665.889	-16,69%
Cultura, C. S. e Turismo	5.045.171	4.863.171	-3,61%
Sanidade	1.061.024	1.203.824	13,46%
Pesca e Asuntos Marítimos	4.081.163	4.243.244	3,97%
Xustiza, Interior e Admón Local	12.263.569	12.373.810	0,90%
Familia, Xuv., Deporte e Vol.	28.157.503	30.890.887	9,71%
Medio Ambiente	2.585.307	7.175.297	177,54%
Asuntos Sociais	56.656.981	67.090.825	18,42%
Emigración	2.538.171	2.573.171	1,38%
Consello Consultivo	284.389	303.574	6,75%
Transferencias a CC LL			
Débeda Pública			
Gastos de diversas Consellerías	9.560.120	16.083.000	68,23%
TOTAL ADMÓN XERAL	303.804.898	339.761.026	11,84%
Escola Galega de Admón Pública	1.631.771	1.631.771	0,00%
Instituto Galego de Estatística	378.386	387.210	2,33%
Instituto Galego de Consumo	310.860	351.477	13,07%
Sergas	545.226.547	576.769.142	5,79%
Academia Galega de Seguridade	1.092.337	1.280.148	17,19%
Servicio Galego de Promoción da Igualdade	732.294	766.544	4,68%
Augas de Galicia	1.127.800	1.122.400	-0,48%
Instituto Galego de Vivenda e S.	1.741.353	2.103.826	20,82%
Fondo Galego de Garantía Agraria	598.770	678.770	13,36%
Inst. Galego de Artes Escénicas	622.412	746.412	19,92%
TOTAL ORGANISMOS AUTÓNOMOS	553.462.530	585.837.700	5,85%
Total Bruto	857.267.428	925.598.726	7,97%
Transferencias Internas			
TOTAL ORZAMENTO CONSOLIDADO	857.267.428	925.598.726	7,97%

Transferencias correntes

O capítulo IV, de Transferencias correntes, conta nos Orzamentos de 2004 cun total de 2.223.440.231 euros, é dicir, un 7,08% máis ca en 2003, ano no que contaba con 2.076.491.885 euros. O incremento das partidas deste capítulo vén motivado sobre todo pola mellora da calidade e o aumento das prestacións nas políticas de carácter social.

A Consellería de Asuntos Sociais, con 18.399.497 euros máis ca no pasado exercicio, agrupa neste capítulo tódolos programas de promoción do emprego -entre eles, o Plan Labora-, o incremento nun 9,5% da Renda de Inserción Social de Galicia (Risga), e o plan de atención a persoas maiores, entre outros. Por outra parte, o incremento do 44,03% da Consellería de Emigración débese ós programas de incentivos destinados ó retorno dos emigrantes. A Consellería de Educación e Ordenación Universitaria presenta un incremento do 6,86% con respecto ó exercicio anterior. Inclúese aquí unha suba notable do financiamento universitario, o custo do programa de gratuidade dos libros de texto, e unha importante aportación para o concerto educativo, en cumprimento dos acordos para ir homologando as retribucións do persoal dos centros públicos e concertados. A Consellería de Política Territorial pasou de contar con 9.940.905 euros en 2003 a contar con 15.059.499 euros en 2004. Esta suba dun 51,49% é debida en gran parte ó cumprimento do convenio ferroviario con RENFE, así como ás primeiras partidas dedicadas ó programa de transporte en áreas metropolitanas. O incremento das transferencias correntes para a Consellería de Cultura, Comunicación Social e Turismo, de case un 30%, vén dada polas actuacións vinculadas coa promoción e celebración de eventos do Ano Xacobeo 2004.

Nos organismos autónomos, chama a atención o aumento de case un 2.000% do IGVS. Este organismo pasa de ter 86.552 euros en 2003 a ter 1.800.080 euros en 2004, a causa principalmente da posta no mercado dun parque de vivendas destinadas ó alugamento e da vantaxosa hipoteca para os mozos menores de 35 anos.

CAPÍTULO IV. TRANSFERENCIAS CORRENTES

SECCIÓNS	INICIAL 2003	TOTAL 2004	D %
Parlamento	1.818.600	1.941.091	6,74%
Consello de Contas	2.705	2.705	0,00%
Consello de Cultura	194.728	94.728	-51,35%
Presidencia	7.521.565	7.699.677	2,37%
Economía	16.557.446	17.104.723	3,31%
Política Territorial	9.940.905	15.059.499	51,49%
Educación e Ord. Universitaria	396.001.239	423.173.702	6,86%
Innovación, Industria e Comercio	16.879.257	17.959.373	6,40%
Política Agroalimentaria	15.670.060	16.396.004	4,63%
Cultura, C. S. e Turismo	29.705.131	38.430.519	29,37%
Sanidade	2.171.545.290	2.349.180.544	8,18%
Pesca e Asuntos Marítimos	1.544.298	1.621.191	4,98%
Xustiza, Interior e Admón Local	9.742.961	11.073.784	13,66%
Familia, Xuv., Deporte e Vol.	34.781.354	38.400.998	10,41%
Medio Ambiente	2.866.632	3.176.979	10,83%
Asuntos Sociais	220.338.774	238.738.271	8,35%
Emigración	3.247.823	4.677.823	44,03%
Consello Consultivo		0	
Transferencias a CC LL	628.419.000	661.096.800	5,20%
Débeda Pública			
Gastos de diversas Consellerías			
TOTAL ADMÓN XERAL	3.566.777.768	3.845.828.411	7,82%
Escola Galega de Admón Pública	127.144	127.144	0,00%
Instituto Galego de Estatística	44.540	44.870	0,74%
Instituto Galego de Consumo	607.022	478.740	-21,13%
Sergas	698.556.623	744.992.286	6,65%
Academia Galega de Seguridade			
Servicio Galego de Promoción da Igualdade	7.129.237	7.356.875	3,19%
Augas de Galicia			
Instituto Galego de Vivenda e S.	86.552	1.800.080	1979,77%
Fondo Galego de Garantía Agraria	180.307	186.567	3,47%
Inst. Galego de Artes Escénicas	177.419	177.419	0,00%
TOTAL ORGANISMOS AUTÓNOMOS	706.908.844	755.163.981	6,83%
Total Bruto	4.273.686.612	4.600.992.392	7,66%
Transferencias Internas	2.197.194.727	2.377.552.161	8,21%
TOTAL ORZAMENTO CONSOLIDADO	2.076.491.885	2.223.440.231	7,08%

Análise sobre o gasto corrente

A totalidade do gasto corrente, que equivale á suma do capítulo I de Gastos de persoal, o capítulo II de Gastos en bens correntes e servicios, e o capítulo IV de Transferencias correntes, ascende a 5.870.033.331 euros en 2004. Esta partida, destinada fundamentalmente ós programas de benestar colectivo, incrementábase nun 6,19% con respecto ó exercicio anterior.

O departamento autonómico que acapara a meirande contía de gasto corrente é a Consellería de Sanidade, con 2.379.308.970 euros para 2004, un 8,13% máis que en 2003, seguida da Consellería de Educación e Ordenación Universitaria, que conta con 1.616.073.165 euros para 2004, é dicir, un 5,31% máis que en 2003.

Como resulta lóxico, o organismo autónomo con maiores partidas destinadas a gasto corrente é o Servicio Galego de Saúde (SERGAS), que ten un total de 2.365.450.848 euros en 2004, e sobe un 6,7% en relación ó orzamento anterior.

TOTAL GASTO CORRENTE

SECCIÓNS	INICIAL 2003	TOTAL 2004	D %
Parlamento	12.917.883	14.242.129	10,25%
Consello de Contas	4.734.031	5.133.658	8,44%
Consello de Cultura	1.851.595	1.838.129	-0,73%
Presidencia	44.039.644	54.784.709	24,40%
Economía	42.267.742	43.700.273	3,39%
Política Territorial	33.364.550	39.158.005	17,36%
Educación e Ord. Universitaria	1.534.655.664	1.616.073.165	5,31%
Innovación, Industria e Comercio	28.761.871	30.354.879	5,54%
Política Agroalimentaria	62.932.456	64.854.069	3,05%
Cultura, C. S. e Turismo	53.545.293	62.971.004	17,60%
Sanidade	2.200.434.436	2.379.308.970	8,13%
Pesca e Asuntos Marítimos	30.181.335	31.967.787	5,92%
Xustiza, Interior e Admón Local	71.293.484	78.309.500	9,84%
Familia, Xuv., Deporte e Vol.	99.041.849	107.319.196	8,36%
Medio Ambiente	69.156.250	77.209.614	11,65%
Asuntos Sociais	363.218.451	396.219.801	9,09%
Emigración	7.729.171	9.501.989	22,94%
Consello Consultivo	1.586.473	1.648.238	3,89%
Transferencias a CC LL	628.419.000	661.096.800	5,20%
Débeda Pública	152.132.647	137.570.812	-9,57%
Gastos de diversas Consellerías	25.653.328	24.380.674	-4,96%
TOTAL ADMÓN XERAL	5.467.917.153	5.837.643.401	6,76%
Escola Galega de Admón Pública	2.534.411	2.603.000	2,71%
Instituto Galego de Estatística	2.647.656	2.771.357	4,67%
Instituto Galego de Consumo	3.901.546	4.065.239	4,20%
Sergas	2.217.130.945	2.365.450.848	6,69%
Academia Galega de Seguridade	1.698.521	1.920.464	13,07%
Servicio Galego de Promoción da Igualdade	8.574.782	8.870.893	3,45%
Auñas de Galicia	5.153.596	5.418.674	5,14%
Instituto Galego de Vivenda e S.	8.625.108	11.104.774	28,75%
Fondo Galego de Garantía Agraria	4.699.799	4.969.301	5,73%
Inst. Galego de Artes Escénicas	2.369.622	2.767.541	16,79%
TOTAL ORGANISMOS AUTÓNOMOS	2.257.335.986	2.409.942.091	6,76%
Total Bruto	7.725.253.139	8.247.585.492	6,76%
Transferencias Internas	2.197.194.727	2.377.552.161	8,21%
TOTAL ORZAMENTO CON SOLIDADO	5.528.058.412	5.870.033.331	6,19%

8. O INVESTIMENTO PÚBLICO

O sector público galego

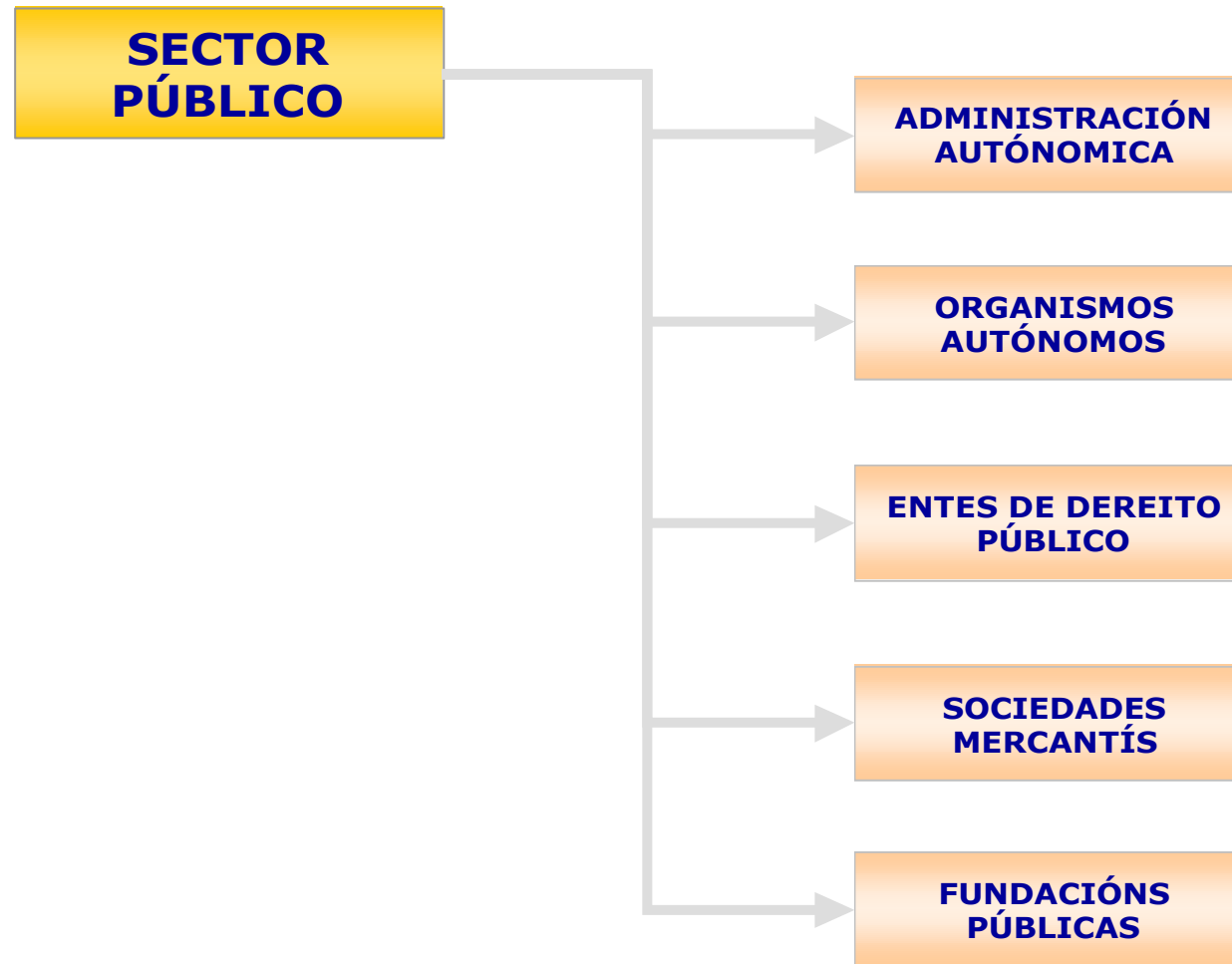
A presentación dun diagrama da estrutura do conxunto do sector público galego permite visualizar o ámbito de aplicación dos Orzamentos Xerais da Comunidade Autónoma. Neste senso, cómpre sinalar que o Orzamento Consolidado inclúe os créditos destinados ós órganos institucionais, ás distintas consellerías e ós organismos autónomos.

Estes últimos, os organismos autónomos, poden dividirse, segundo a súa natureza, en administrativos e comerciais. Os Orzamentos Xerais engloban, ademais, ós entes de dereito público, ás sociedades mercantís e as fundacións públicas de capital maioritariamente público.

As contas das distintas consellerías e dos seus organismos autónomos explícanse nos capítulos adicados á análise das políticas de gastos e á evolución dos seus gastos.

É útil, nembargantes, ter unha visión dos investimentos previstos para o vindeiro exercicio de 2004 nas sociedades e entes públicos, o que pode dar idea do seu esforzo investidor. En conxunto, as partidas suman unha contía de 196,7 millóns de euros, se se computan os investimentos a realizar polas Xestures, a Sociedade Pública de Investimentos, a Sociedade Alto de Santo Domingo-Ourense, Sogama e o resto de sociedades.

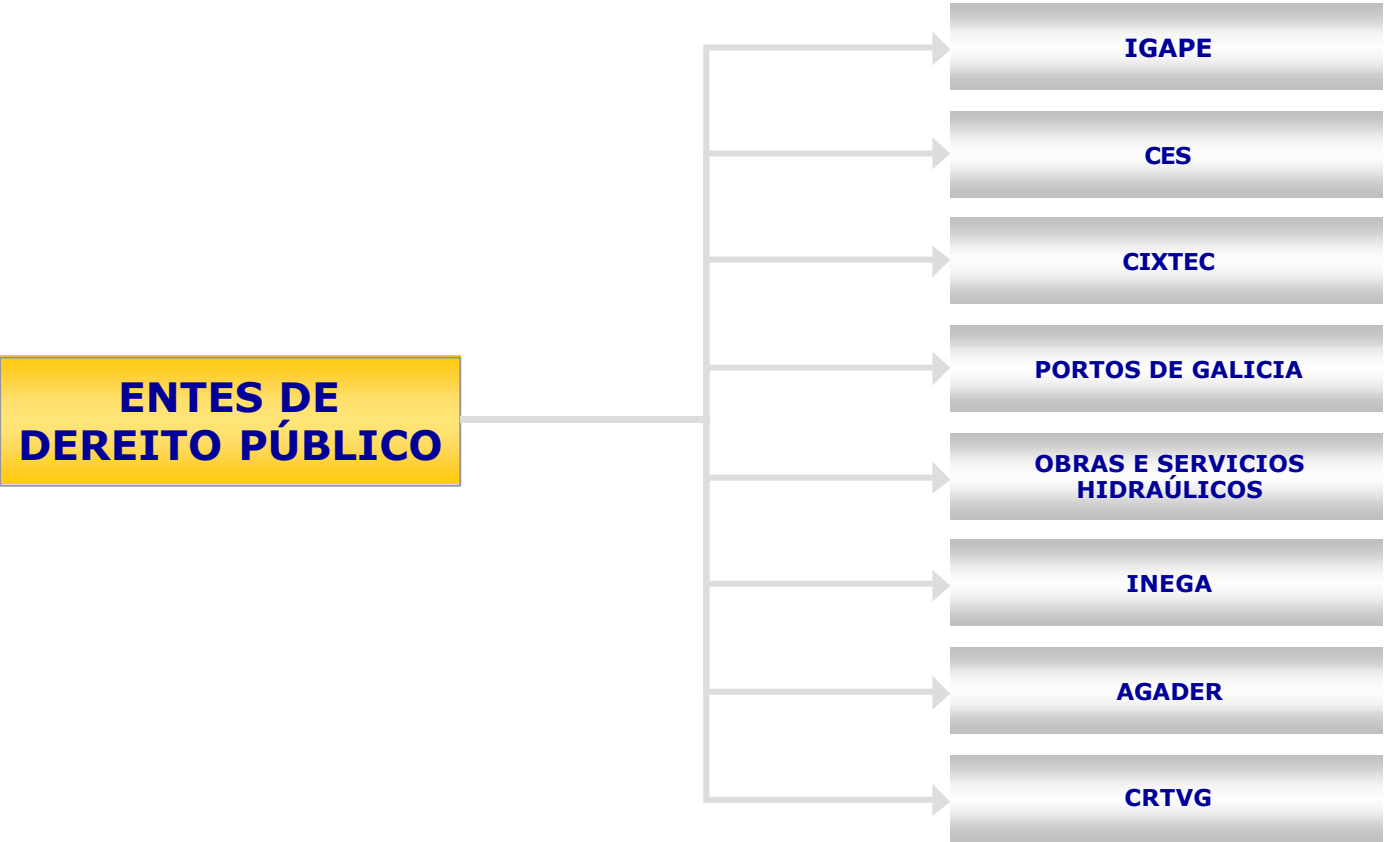
**DELIMITACIÓN DO SECTOR PÚBLICO
EN RELACIÓN COS ORZAMENTOS
XERAIS DA COMUNIDADE AUTÓNOMA**



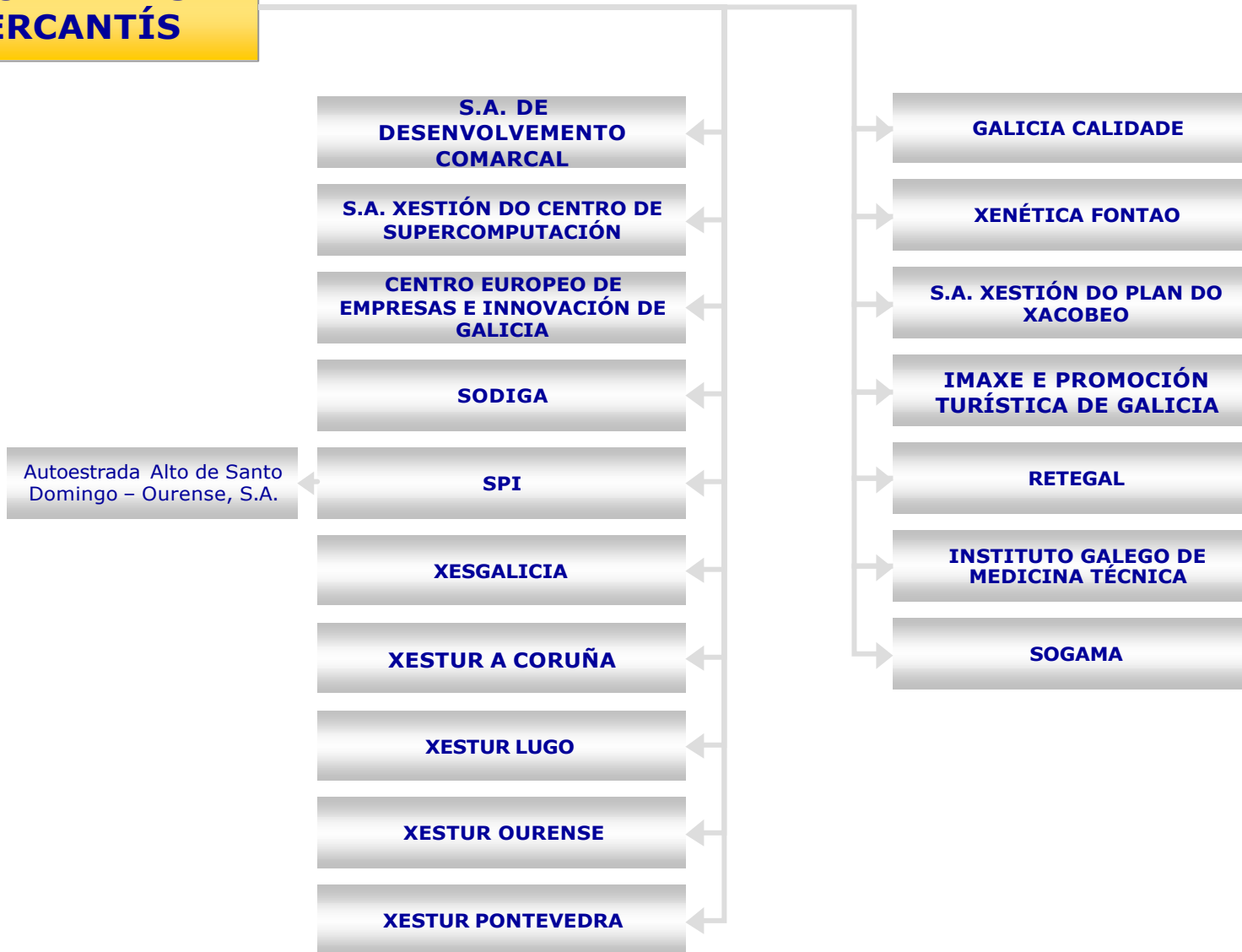
**ÁMBITO DOS ORZAMENTOS XERAIS
CONSOLIDADOS DA COMUNIDADE
AUTÓNOMA**

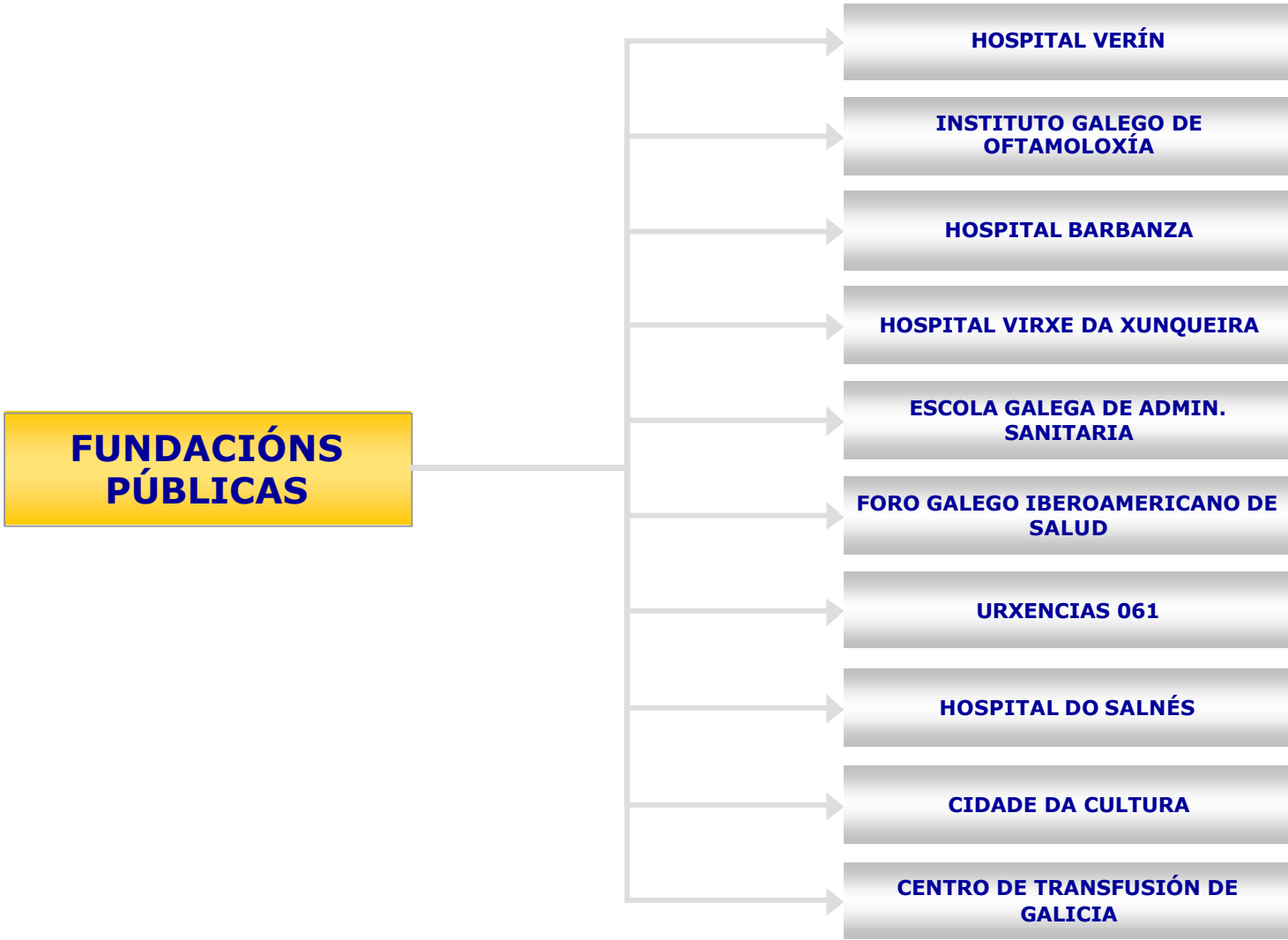






SOCIEDADES MERCANTÍS





Investimento público

Unha das grandes prioridades do Executivo Galego para o vindeiro exercicio orzamentario consiste en incrementar o *stock* público de capital, especialmente a través da construción de infraestruturas viarias, portuarias, hidráulicas e pesqueiras. A isto hai que engadirlle as importantes partidas destinadas a aumentar a dotación de capital tecnolóxico, así como aquelas dedicadas a potenciar o turismo e promocionar o Ano Xacobeo 2004.

Os investimentos de capital da Administración Xeral e dos Organismos Autónomos dos Orzamentos para 2004 supoñen un total de 1.963.808 miles de euros, é dicir, un 14,62% máis que nos anteriores Orzamentos, nos que ascendían a 1.713.313 miles de euros. Sen embargo, o investimento público total supera amplamente esta porcentaxe e chega a alcanzar un incremento do 24,14% en 2004. Isto débese a que hai que incluír o investimento das sociedades públicas, cunhas partidas de 196.286 miles de euros, unha vez descontadas as transferencias que reciben da Administración, e o réxime concesional, con 31.230 miles de euros.

O chamativo incremento do 278,7% correspondente ó investimento das sociedades públicas vén dado fundamentalmente pola posta en marcha da Sociedade Autoestrada Santo Domingo-Ourense S.A., que contará cun total de 16,68 millóns de euros. Outra das causas deste forte crecemento é a suba que experimentan as catro sociedades de xestión urbanística (Xestures), cunha partida total de 95,89 millóns de euros, motivada porque estas asumen os investimentos referidos ós parques empresariais previstos no Plan de Dinamización Económica. Cómpre subliñar ademais que a Sociedade Pública de Investimentos (SPI) acometerá catro treitos da autovía Ferrol-Vilalba, obra tamén enmarcada no Plan de Dinamización, así como o corredor Santiago-A Estrada e tres treitos do ensanche e mellora Viveiro-Cabreiros.

Con respecto ó réxime concesional, hai que comentar que a recente lei de concesións ó sector privado abre unha vía de creación de capital público que será aproveitada ó longo do exercicio para abordar determinadas infraestruturas de comunicación que cumpran os requisitos de poder identificar custos unitarios de uso da mesma.

TOTAL INVERSIÓN PÚBLICA

	2003	2004	%
Administración Xeral e OO.AA	1.713.313	1.963.808	14,62%
Sociedades Públicas	51.825	196.286	278,75%
Réxime Concesional		31.230	
TOTAL INVERSIÓN	1.765.138	2.191.324	24,14%

(Datos en miles de euros)

INVERSIÓN DE SOCIEDADES E ENTES PÚBLICOS

SOCIEDADES	2004
Autoestrada Santo Domingo-Ourense S.A.	16.681
SOGAMA	3.423
SPI	74.408
Xestur A Coruña	21.748
Xestur Lugo	20.118
Xestur Ourense	31.615
Xestur Pontevedra	22.417
Resto Sociedades	5.876
TOTAL SOCIEDADES	196.286

(Datos en miles de euros)

(Inversión descontada de las transferencias internas)

As operacións de capital

A suma dos capítulos VI e VII supón un significativo incremento con respecto ó ano pasado, dun 14,62%, ó pasar dos 1.713.313.483 euros de 2003 ós 1.963.807.579 euros para 2004. Tanto os investimentos reais como as transferencias de capital aumentan de xeito considerable para o exercicio 2004. O capítulo VI experimenta unha suba do 15,76%, pois tiña 849.061.788 euros en 2003 e conta con 982.884.785 euros en 2004. O capítulo VII, pola súa parte, ten un incremento do 13,5%, pois pasa dos 864.251.695 euros de 2003 ós 980.922.794 euros de 2004.

Os créditos para gastos de capital destínanse a actuacións prioritarias nos Orzamentos, entre elas moitas das incluídas no Plan Galicia, como sucede no caso de Política Territorial, cun incremento do capítulo VI dun 34,53%, ou da Consellería de Pesca, cunha suba do capítulo VI dun 56,08%. Outras actuacións financiadas con gastos de capital son para o incremento do capital tecnolóxico, cun reforzo importante das políticas de I+D+i, para un apoio decidido ó turismo e á promoción do Xacobeo.

A construción de centros de menores e garderías implica un incremento considerable da Consellería de Familia, que experimenta unha suba do 24,38%, pasando de 25.012.219 euros para 2003 a 31.109.500 euros para 2004. A construción, reforma e ampliación de residencias da terceira idade constitúe tamén unha das causas principais do aumento dos gastos de capital da Consellería de Asuntos Sociais, cun 16,51% máis ca no anterior exercicio. O importante crecemento do capítulo VII da Consellería de Cultura, dun 45,48%, é dicir, 94.076.146 euros en 2004 fronte a 64.663.967 euros en 2003, débese ás actuacións en materia de turismo, á promoción e celebración do Ano Xacobeo 2004 e tamén á construción da Cidade da Cultura.

Dentro dos organismos autónomos, o ascenso do capítulo VI nun 16,38% do IGVS está motivado pola construción de novas vivendas de protección autonómica. Ademais, a suba dun 30% dos gastos de capital de Augas de Galicia correspóndese cun importante aumento das actuacións de saneamento, vinculada sobre todo á posta en marcha do tramo autonómico do Imposto de hidrocarburos.

CAPÍTULO VI+VII

SECCIÓNS	INICIAL 2003	TOTAL 2004	D %
Parlamento	1.080.333	1.680.369	55,54%
Consello de Contas	524.022	994.414	89,77%
Consello de Cultura	225.369	255.416	13,33%
Presidencia	16.171.211	17.941.721	10,95%
Economía	81.006.790	91.586.658	13,06%
Política Territorial	287.500.000	363.294.888	26,36%
Educación e Ord.Universitaria	114.570.988	118.168.462	3,14%
Innovación, Industria e Comercio	137.314.642	152.858.330	11,32%
Política Agroalimentaria	260.570.890	283.212.126	8,69%
Cultura, C. S. e Turismo	108.811.021	139.755.304	28,44%
Sanidade	47.785.674	38.614.880	-19,19%
Pesca e Asuntos Marítimos	132.751.611	158.199.000	19,17%
Xustiza, Interior e Admón Local	22.751.496	24.049.139	5,70%
Familia, Xuv., Deporte e Vol.	25.012.219	31.109.500	24,38%
Medio Ambiente	202.577.302	217.401.786	7,32%
Asuntos Sociais	15.510.023	18.070.529	16,51%
Emigración	2.560.787	2.930.787	14,45%
Consello Consultivo	151.137	130.035	-13,96%
Transferencias a CC LL	56.480.491	69.930.355	23,81%
Débeda Pública			
Gastos de diversas Consellerías	24.019.539	16.620.220	-30,81%
TOTAL ADMÓN XERAL	1.537.375.545	1.746.803.919	13,62%
Escola Galega de Admón Pública	79.019	79.019	0,00%
Instituto Galego de Estatística	1.964.000	1.964.000	0,00%
Instituto Galego de Consumo	1.248.848	1.517.139	21,48%
Sergas	102.261.181	123.190.388	20,47%
Academia Galega de Seguridade			
Servicio Galego de Promoción da Igualdade			
Augas de Galicia	88.796.849	115.894.813	30,52%
Instituto Galego de Vivenda e S.	139.142.160	139.658.409	0,37%
Fondo Galego de Garantía Agraria	29.058.928	24.717.323	-14,94%
Inst. Galego de Artes Escénicas	4.865.659	4.865.659	0,00%
TOTAL ORGANISMOS AUTÓNOMOS	367.416.644	411.886.750	12,10%
Total Bruto	1.904.792.189	2.158.690.669	13,33%
Transferencias Internas	191.478.706	194.883.090	1,78%
TOTAL ORZAMENTO CONSOLIDADO	1.713.313.483	1.963.807.579	14,62%

CAPÍTULO VI. INVESTIMENTOS REAIS

SECCIÓNS	INICIAL 2003	TOTAL 2004	D %
Parlamento	1.046.278	1.646.314	57,35%
Consello de Contas	524.022	994.414	89,77%
Consello de Cultura	225.369	255.416	13,33%
Presidencia	12.566.277	14.417.299	14,73%
Economía	7.492.157	6.133.711	-18,13%
Política Territorial	182.072.128	244.941.035	34,53%
Educación e Ord. Universitaria	94.816.673	98.625.103	4,02%
Innovación, Industria e Comercio	13.286.852	12.081.766	-9,07%
Política Agroalimentaria	86.033.290	88.188.073	2,50%
Cultura, C. S. e Turismo	44.147.054	45.679.158	3,47%
Sanidade	22.308.061	24.515.895	9,90%
Pesca e Asuntos Marítimos	28.752.955	44.876.848	56,08%
Xustiza, Interior e Admón Local	16.044.756	16.842.399	4,97%
Familia, Xuv., Deporte e Vol.	17.601.024	20.708.771	17,66%
Medio Ambiente	81.774.351	84.729.456	3,61%
Asuntos Sociais	10.057.068	12.766.165	26,94%
Emigración	583.812	613.300	5,05%
Consello Consultivo	151.137	130.035	-13,96%
Transferencias a CC LL			
Débeda Pública			
Gastos de diversas Consellerías	24.019.539	16.620.220	-30,81%
TOTAL ADMÓN XERAL	643.502.803	734.765.378	14,18%
Escola Galega de Admón Pública	79.019	79.019	0,00%
Instituto Galego de Estatística	1.964.000	1.964.000	0,00%
Instituto Galego de Consumo	1.008.443	1.158.443	14,87%
Sergas	101.168.442	122.680.388	21,26%
Academia Galega de Seguridade			
Servicio Galego de Promoción da Igualdade			
Auqas de Galicia	22.289.889	31.987.294	43,51%
Instituto Galego de Vivenda e S.	71.418.682	83.119.753	16,38%
Fondo Galego de Garantía Agraria	2.764.851	2.264.851	-18,08%
Inst. Galego de Artes Escénicas	4.865.659	4.865.659	0,00%
TOTAL ORGANISMOS AUTÓNOMOS	205.558.985	248.119.407	20,70%
Total Bruto	849.061.788	982.884.785	15,76%
Transferencias Internas			
TOTAL ORZAMENTO CONSOLIDADO	849.061.788	982.884.785	15,76%

CAPÍTULO VII. TRANSFERENCIAS DE CAPITAL

SECCIÓNS	INICIAL 2003	TOTAL 2004	D %
Parlamento	34.055	34.055	0,00%
Consello de Contas			
Consello de Cultura			
Presidencia	3.604.934	3.524.422	-2,23%
Economía	73.514.633	85.452.947	16,24%
Política Territorial	105.427.872	118.353.853	12,26%
Educación e Ord. Universitaria	19.754.315	19.543.359	-1,07%
Innovación, Industria e Comercio	124.027.790	140.776.564	13,50%
Política Agroalimentaria	174.537.600	195.024.053	11,74%
Cultura, C. S. e Turismo	64.663.967	94.076.146	45,48%
Sanidade	25.477.613	14.098.985	-44,66%
Pesca e Asuntos Marítimos	103.998.656	113.322.152	8,97%
Xustiza, Interior e Admón Local	6.706.740	7.206.740	7,46%
Familia, Xuv., Deporte e Vol.	7.411.195	10.400.729	40,34%
Medio Ambiente	120.802.951	132.672.330	9,83%
Asuntos Sociais	5.452.955	5.304.364	-2,72%
Emigración	1.976.975	2.317.487	17,22%
Consello Consultivo			
Transferencias a CC LL	56.480.491	69.930.355	23,81%
Débeda Pública			
Gastos de diversas Consellerías			
TOTAL ADMÓN XERAL	893.872.742	1.012.038.541	13,22%
Escola Galega de Admón Pública			
Instituto Galego de Estatística			
Instituto Galego de Consumo	240.405	358.696	49,20%
Sergas	1.092.739	510.000	-53,33%
Academia Galega de Seguridade			
Servicio Galego de Promoción da Igualdade			
Augas de Galicia	66.506.960	83.907.519	26,16%
Instituto Galego de Vivenda e S.	67.723.478	56.538.656	-16,52%
Fondo Galego de Garantía Agraria	26.294.077	22.452.472	-14,61%
Inst. Galego de Artes Escénicas			
TOTAL ORGANISMOS AUTÓNOMOS	161.857.659	163.767.343	1,18%
Total Bruto	1.055.730.401	1.175.805.884	11,37%
Transferencias Internas	191.478.706	194.883.090	1,78%
TOTAL ORZAMENTO CONSOLIDADO	864.251.695	980.922.794	13,50%

9. OS INGRESOS

9. OS INGRESOS

O orzamento consolidado de ingresos alcanza en 2004 a cifra de 8.162.675 miles de euros, un 5,3% máis que en 2003, cando contaba con 7.749.074 miles de euros.

O orzamento consolidado de ingresos inclúe os créditos procedentes do modelo de financiamento das comunidades autónomas e tamén aqueles procedentes dos fondos da Unión Europea. O montante global dos ingresos correntes da Administración Xeral pasa dos 6.400.658.043 euros de 2003 ós 6.915.298.201 euros de 2004, cun incremento do 8,04%.

En termos consolidados, o total de ingresos correntes ascende a 7.086.428 euros que, fronte ós 6.549.748 euros do ano anterior, supoñen un incremento do 8,2%. O total consolidado dos ingresos non financeiros suma 7.902.925 euros para 2004, cun aumento do 7,7% con respecto a 2003.

Por outra parte, os ingresos financeiros descenden un 37%, pois pasan dos 414.313 euros de 2003 ós 259.750 euros de 2004. Esta diminución é debida a que se prevé a formalización de menos programas de reestructuración de débeda que en exercicios anteriores.

Por outra parte, os Orzamentos galegos para 2004 inclúen endebedamento neto, nunha contía de 38,9 millóns de euros. Esta contía engloba un programa de endebedamento específico coa finalidade de facer fronte a parte dos gastos asociados á mellora integral das infraestructuras da Costa da Morte, dando con eso resposta axeitada á prioridade da Xunta de Galicia de minimizar o impacto negativo derivado do “Prestige”.

PREVISIONES ORZAMENTARIAS DE INGRESOS

	AX	EGAP	IGE	IGC	SER GAS	AGS	SGIHOM	AUGAS	IGVS	FOGGA	IGAEM	TOTAL BRUTO	TRANSF. INTERNAS	TOTAL
I	918.126.424											918.126.424		918.126.424
II	1.990.600.648				34.763.500							2.025.364.148		2.025.364.148
III	160.959.461			120.000				29.142.279	997.564			191.219.304		191.219.304
IV	3.833.911.668	2.621.077	2.771.357	3.933.219	2.442.127.736	1.920.464	8.870.893	3.012.550	8.551.317	4.795.006	2.767.542	6.315.282.829	2.377.552.161	3.937.730.668
V	11.700.000			12.020				124.452	1.555.894	174.295	420.699	13.987.360		13.987.360
Total corrientes	6.915.298.201	2.621.077	2.771.357	4.065.239	2.476.891.236	1.920.464	8.870.893	32.279.281	11.104.775	4.969.301	3.188.241	9.463.980.065	2.377.552.161	7.086.427.904
VI	700.000								74.054.800			74.754.800		74.754.800
VII	732.237.164	60.942	1.964.000	1.517.139	12.000.000			89.034.206	70.649.581	24.717.323	4.444.959	936.625.314	194.883.090	741.742.224
Total capital	732.937.164	60.942	1.964.000	1.517.139	12.000.000			89.034.206	144.704.381	24.717.323	4.444.959	1.011.380.114	194.883.090	816.497.024
VIII	10.000				625.053				30.051			665.104		665.104
IX	259.084.919											259.084.919		259.084.919
Total financieros	259.094.919				625.053				30.051			259.750.023		259.750.023
Total Ingresos	7.907.330.284	2.682.019	4.735.357	5.582.378	2.489.516.289	1.920.464	8.870.893	121.313.487	155.839.207	29.686.624	7.633.200	10.735.110.202	2.572.435.251	8.162.674.951

Os ingresos tributarios

Os ingresos tributarios inclúen os impostos directos, os impostos indirectos e as taxas, prezos e outros ingresos de carácter fiscal.

O capítulo I, de Impostos directos prevé uns ingresos de 918 millóns de euros, é dicir, un 11,6% máis que no anterior exercicio. As únicas modificacións normativas previstas están relacionadas co Imposto sobre sucesións e doazóns, no que se produce un incremento do 4% sobre a cifra do ano pasado, establecéndose reducións na base liquidable e outras reducións na cota, que practicamente eliminan a tributación por este Imposto para os menores de vinteún anos.

O capítulo II experimenta un incremento do 9,1%, xa que a recadación de impostos indirectos pasa dos 1.824 millóns de euros ós 1.991 millóns.

Unha das grandes novidades tributarias dos Orzamentos para 2004 consiste na posta en marcha do tramo autonómico do Imposto sobre hidrocarburos, coa finalidade de mellorar o nivel de prestacións sanitarias para os cidadáns, e de seguir avanzando na mellora medioambiental, sobre todo no relativo ó saneamento e abastecemento de augas. Esta medida supón unha recadación de 33,5 millóns de euros.

A previsión de recadación do Imposto sobre transmisións patrimoniais e actos xurídicos documentados supón unha suba do 16% con respecto ó ano anterior. Existen tamén novidades normativas que afectan a este concepto tributario, pois este Imposto experimenta bonificacións na cota do 50% para determinadas actuacións sobre parques empresariais que estean enmarcadas no Plan de Dinamización de Económica de Galicia, así como para vivendas de protección autonómica que non gocen de exención. Por outra parte, increméntase o tipo de actos xurídicos documentados do 1 ó 2% no caso de que se renuncie á exención do IVE.

Os ingresos previstos para o capítulo III experimentan un incremento do 6,94%, cunha cifra prevista de recadación de 160,9 millóns de euros. A previsión orzamentaria correspondente ás taxas supón unha suba do 3,62%, debida sobre todo á modificación das tarifas de contía fixa.

Cómpre sinalar que, no concepto de taxa fiscal, figuran parte das previsións de ingresos pola posta en marcha da lotería instantánea electrónica.

ORZAMENTO CONSOLIDADO DE INGRESOS

CAPÍTULOS		2003	2004	VARIACIÓN 04/03	
				IMPORTE	%
I	Impostos directos	822.702	918.126	95.424	11,6
II	Impostos indirectos	1.836.096	2.025.364	189.268	10,3
III	Taxas, prezos e outros ingresos	186.032	191.219	5.187	2,8
IV	Transferencias correntes	3.691.533	3.937.731	246.198	6,7
V	Ingresos patrimoniais	13.385	13.987	602	4,5
TOTAL OPERACIÓNS CORRENTES		6.549.748	7.086.428	536.680	8,2
VI	Alleamento de investimentos reais	78.104	74.755	-3.349	-4,3
VII	Transferencias de capital	706.909	741.742	34.833	4,9
TOTAL OPER. NON FINANC. DE CAPITAL		785.013	816.497	31.484	4,0
TOTAL INGRESOS NON FINANCEIROS		7.334.761	7.902.925	568.164	7,7
VIII	Activos financeiros	665	665	0	0,0
IX	Pasivos financeiros	413.648	259.085	-154.563	-37,4
TOTAL INGRESOS FINANCEIROS		414.313	259.750	-154.563	-37,3
TOTAL OPERACIÓNS DE CAPITAL		1.199.326	1.076.247	-123.079	-10,3
TOTAL INGRESOS		7.749.074	8.162.675	413.601	5,3

Miles de Euros

ORZAMENTO DE INGRESOS DA ADMÓN XERAL

CAPÍTULOS		2003	2004	VARIACIÓN 04/03	
				IMPORTE	%
I	Impostos directos	822.702	918.126	95.424	11,60
II	Impostos indirectos	1.824.354	1.990.601	166.247	9,11
III	Taxas, prezos e outros ingresos	150.513	160.959	10.446	6,94
IV	Transferencias correntes	3.591.589	3.833.912	242.323	6,75
V	Ingresos patrimoniais	11.500	11.700	200	1,74
	TOTAL OPERACIÓNS CORRENTES	6.400.658	6.915.298	514.640	8,04
VI	Alleamento de investimentos reais	700	700	0	0,00
VII	Transferencias de capital	695.278	732.237	36.959	5,32
	TOTAL INGRESOS NON FINANCEIROS	7.096.636	7.648.235	551.599	7,77
VIII	Activos financeiros	10	10	0	0,00
IX	Pasivos financeiros	413.648	259.085	-154.563	-37,37
	TOTAL INGRESOS FINANCEIROS	413.658	259.095	-154.563	-37,36
	TOTAL OPERACIÓNS DE CAPITAL	1.109.637	992.032	-117.605	-10,60
	TOTAL INGRESOS	7.510.295	7.907.330	397.035	5,29

Os fondos europeos

No ano 2004, Galicia recibirá 547.240.005 euros, procedentes da Unión Europea. Esta cantidade supón un incremento do 11,65% con respecto ó ano anterior, no que se contaba con 483.446.770 euros.

A esta cifra haberá que incrementarlle ó longo do 2004, os importes correspondentes ás convocatorias de proxectos, relacionados coas Iniciativas Comunitarias Interreg III A (2ª convocatoria), Interreg III B “Espacio Atlántico” (1ª e 2ª convocatoria) e Equal, que están rematando os seus procesos de resolución de aprobación definitiva. Cómpre engadir, ademais, que na programación dos fondos europeos se inclúe a reserva de eficacia, unha contía que se outorga a aquelas administracións que amosan un grao de aplicación eficiente e eficaz das achegas financeiras procedentes de Bruxelas.

FONDOS EUROPEOS	2004
FEDER	167.908.515
FSE	63.233.019
FEOGA-O (Regional)	117.584.011
FEOGA-O (Plurirregional)	21.817.716
FEOGA-O GA	58.700.010
IFOP	89.161.710
F. COHESIÓN	13.504.010
INTERREG III A	15.240.912
Outros	90.012
TOTAL	547.240.015

O IFOP é o fondo que experimenta unha maior suba cun 13,63% pasando de 77.009.313 euros a 89.161.730 euros.

Síguelle o FEOGA-O cun incremento do 12,02%, crecendo de 122.639.990 euros ós 139.401.817 euros para o vindeiro exercicio.

O Interreg III A incrementábase nun 9,90%, co cal sube de 13.731.936 euros a 15.240.992 euros.

O FEOGA-Garantía eleva o seu importe un 4,35%, dado que o ano 2003 tiña 56.142.818 euros e para 2004 vai ter 58.700.000 euros.

Diminúen o Fondo de Cohesión un 32,74% e, o Feder cun 2,76%.

O caso do Fondo de Cohesión xustifícase polo feito de que dos seis grandes proxectos, só un ten anualidade para 2004 e anos sucesivos, posto que os outros cinco concluíron a súa anualidade de programación no exercicio de 2003.

10. NOVIDADES LEXISLATIVAS

10. NOVIDADES LEXISLATIVAS

Para o exercicio de 2004, recóllese no proxecto de Lei de Medidas Tributarias e Administrativas a vixencia das deducións establecidas no exercicio anterior no tocante ó Imposto da Renda (IRPF), tanto no que se refire a nacemento e adopción de fillos, familias numerosas e custodia de fillos, polo que para o ano 2004 non se establecen novas medidas normativas neste imposto.

No imposto sobre Sucesións e Doazóns, o proxecto de lei establece en primeiro lugar unhas reducións na base liquidable e unhas reducións na cota a través dos coeficientes de patrimonio preexistente, que practicamente eliminan a tributación por este imposto dos descendentes e adoptados menores de vinteún anos. En segundo lugar, establécese, con carácter retroactivo, unha redución do 99% para as indemnizacións satisfeitas polas administracións públicas ós herdeiros dos afectados polo síndrome tóxico.

No capítulo II, as medidas normativas adoptadas refírense principalmente ó imposto sobre transmisións patrimoniais e actos xurídicos documentados, establecendo, por unha banda, bonificacións na cota do 50% para determinadas actuacións sobre parques empresariais que sexan consecuencia do Plan de Dinamización e para vivendas de protección autonómica que non gocen de exención; e, pola outra, incrementando o tipo de actos xurídicos documentados do 1 ó 2% no caso de que se renuncie á exención do IVE.

Como novidade, e coa finalidade de mellora dos servizos sanitarios e medioambientais, exércese a capacidade normativa sobre a totalidade do tramo autonómico do Imposto sobre a venda minorista de determinados hidrocarburos, agás no caso do gasóleo de usos especiais, para o que non se establece tipo, e o gasóleo de uso xeral, que se exerce nun 50%.

No que se refire ós ingresos do capítulo III, incrementáanse as tarifas de contía fixa das taxas da Comunidade Autónoma de Galicia, nun 2%, mediante o proxecto de Lei de Orzamentos.

En canto á taxa sobre xogos de sorte, envite ou azar, mediante o proxecto de Lei de Medidas, defláctase a escala de gravame da modalidade de casinos, para corrixir os efectos da inflación, e elévanse as contías fixas aplicables ás máquinas tipo B e C, mantendo a contía fixa para as máquinas tipo A especial.

O proxecto de Lei de Medidas establece, ademais, unha modificación na Lei de Función Pública de Galicia, en virtude da cal “as funcionarias embarazadas terán dereito a ausentarse do traballo para a realización de exames prenatais e técnicas de preparación ó parto”, de acordo cun novo punto no seu articulado. Inclúense tamén algunhas novidades no relativo ós permisos nos supostos de parto, adopción ou acollemento.

Por outra banda, o proxecto de lei modifica a Lei de Ordenación de Comercio Interior de Galicia, no artigo sobre a instalación, ampliación e traslado de grandes establecementos comerciais, que estará “suxeita a unha licenza comercial específica, correspondendo o seu outorgamento ó conselleiro competente en materia de comercio interior”.