

**INFORME DOS ORZAMENTOS
DO 2002 DAS
DEPUTACIÓNS PROVINCIAIS**

ÍNDICE:

PRESENTACIÓN.....	4
1. INFORME DOS PRESUPOSTOS DAS DEPUTACIÓNS PROVINCIAIS DE 2002: A SÚA COMPARACIÓN COS PRESUPOSTOS DE 2001.....	7
1.1. INGRESOS.....	7
1.2. GASTOS.....	22
1.3. AFORRO PÚBLICO E CARGA FINANCEIRA.....	36
ANEXO:.....	39
- A ORIXE E A APLICACIÓN DOS FONDOS.....	39
- VARIABLES EN TERMOS DE CONTABILIDADE NACIONAL.....	39
2. EVOLUCIÓN DOS ORZAMENTOS DAS DEPUTACIÓNS PROVINCIAIS NO PERÍODO 1997-2002.....	44
2.1. INGRESOS TOTAIS.....	44
2.2. GASTOS DE PERSOAL.....	46
2.3. INVESTIMENTOS.....	47
2.4. CARGA FINANCEIRA.....	50
2.5. AFORRO NETO.....	52
2.6. INGRESOS TRIBUTARIOS.....	54

PRESENTACIÓN

PRESENTACIÓN

O presente Informe que acompaña ós Presupostos Xerais da Comunidade Autónoma de Galicia para o ano 2003 aporta datos dos orzamentos iniciais das catro deputacións provinciais galegas do ano 2002, de acordo coa Disposición adicional terceira do Estatuto de Autonomía que establece que os presupostos das Deputacións provinciais galegas uniránse ós da Xunta , dentro do marco xeral de coordinación coas administracións locais de Galicia.

Este Informe consta de dúas partes: a primeira aborda o estudio dos orzamentos de 2002 comparándoos cos de 2001 de acordo coa clasificación económica coa agregación a nivel de capítulos e inclúe a análise de dúas variables presupostarias de especial significación como son o aforro público maila carga financeira.

Nunha segunda parte, analízase a evolución recente dos orzamentos iniciais das deputacións. O período analizado abarca desde 1997 ata 2002.

Santiago de Compostela, outubro de 2002.

A documentación orzamentaria analizada referida ó ano 2002 é a seguinte:

- Deputación provincial da Coruña:
- Orzamento da Deputación provincial

Deputación provincial de Lugo: Orzamento consolidado, que contén:

- Orzamento da Deputación provincial
- Orzamento do Instituto lucense de desenvolvemento económico e social (INLUDES)

Deputación provincial de Ourense: Orzamento consolidado, que contén:

- Orzamento da Deputación provincial
- Orzamento do Instituto ourensán de desenvolvemento económico (INORDE)
- Orzamento do Organismo autónomo Padroado provincial de Turismo

Deputación provincial de Pontevedra: Orzamento consolidado, que contén:

- Orzamento da Deputación provincial
- Orzamento do Museo Provincial
- Orzamento da Escola Universitaria de Enfermería
- Orzamento do Centro de formación profesional “Fogar provincial”
- Orzamento da Escola de Canteiros
- Orzamento do Padroado de Turismo “Rías baixas”
- Orzamento da Caixa de anticipos de cooperación
- Orzamento do organismo Xestión de recursos das entidades locais (ORAL)

Os datos de poboación utilizados no informe son os publicados polo Instituto Galego de Estatística, relativos ó Padrón de habitantes de Galicia a 1 de xaneiro de 2001.

**INFORME DOS PRESUPOSTOS DAS
DEPUTACIÓNS PROVINCIAIS DE 2002: A SÚA
COMPARACIÓN COS PRESUPOSTOS DE 2001**

1. INFORME DOS PRESUPOSTOS DAS DEPUTACIÓNS PROVINCIAIS DE 2002: A SÚA COMPARACIÓN COS PRESUPOSTOS DE 2001.

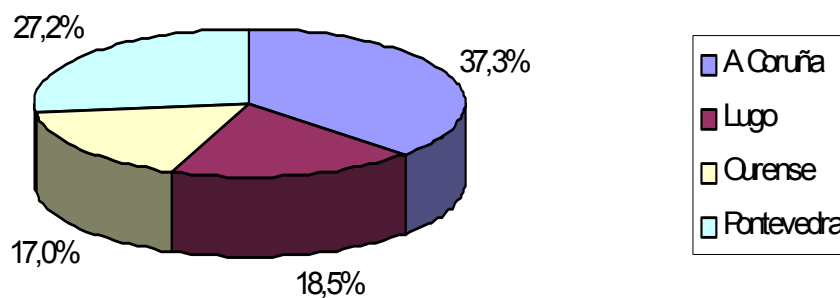
INGRESOS

A suma dos orzamentos consolidados (resultantes da agregación dos orzamentos das deputacións cos Organismos autónomos dependentes delas, unha vez descontadas as súas operacións internas) das catro deputacións ascenden no ano 2002 a 395.855.886 euros, o que supoñe un incremento interanual do 7,7%.

En valores absolutos o orzamento máis elevado é o da Deputación da Coruña como nos exercicios anteriores, absorbendo o 37,3% dos recursos orzamentarios cos que contan as catro deputacións de Galicia para o 2002, seguido polo orzamento da de Pontevedra co 27,2%do total das catro deputacións, presentando as corporacións das provincias de Lugo e Ourense os orzamentos menores, con porcentaxes do 18,5 e 17% respectivamente.

Esta proporción de recursos cos que contan as facendas provinciais de Galicia reflíctese no gráfico adxunto.

Gráfico nº 1



Nos orzamentos das catro deputacións reflectíronse incrementos interanuais superiores ó IPC, amosando o maior crecemento desde o 2001 a de Ourense co 9,6% debido sobre todo ás maiores transferencias correntes a recibir e á súa apelación ó crédito. A que menos medrou foi a de Lugo co 4,3% de incremento interanual experimentando case exclusivamente incremento nos seus recursos de natureza corrente xa que os de capital mantivéronse.

Entre os dous extremos atópase a da Coruña co 8,8% debido sobre todo ó forte aumento do crédito a concertar no exercicio para o financiamento dos seus gastos de investimento. Na Deputación de Pontevedra observase unha porcentaxe de crecemento interanual do 7,4% debida sobre todo ós ingresos correntes.

Nos cadros nº 1 ó 5, ámbolos dous incluídos recóllense os orzamentos de ingresos de cada deputación e o resultante global das catro, cos gráficos correspondentes expresivos da proporción de cada un dos capítulos de ingresos sobre o total para os dous exercicios 2001 e 2002.

A continuación descríbese de xeito resumido a composición das fontes de recursos ou de ingresos das deputacións e do total deputacións, segundo a estrutura de agregados intermedios (ingresos de natureza corrente e de capital), presentando a continuación a semblanza de cada ítem ou capítulo da clasificación económica.

Os **INGRESOS POR OPERACIÓNS CORRENTES** medraron para o total deputacións nun 7,1% respecto do ano anterior, menor incremento que o dos ingresos de capital e lixeiramente inferior ó incremento do total dos orzamentos, representando o 85,4% do total de ingresos. Estes acadan o importe de 338.009.188,54 euros.

Nas catro deputacións reflíctense incrementos interanuais do seu agregado intermedio de ingresos correntes, sendo nas deputacións de Lugo e de Pontevedra nas que os ingresos correntes medraron máis que o seu volume total de ingresos xa que nestas os ingresos de capital non reflectiron incremento. Nas outras dúas os incrementos dos ingresos

correntes foron menores ós experimentados polos seus recursos de capital, sobre todo polo capítulo IX.

Respecto da porcentaxe destes ingresos ou agregado intermedio respecto do total non se observa unha gran diferenza entre uns orzamentos e outros, amosando porcentaxes que varían entre o 82,9% da deputación de Lugo e o 89% da de Ourense.

Dada a actual estrutura impositiva das deputacións provinciais establecida na Lei das facendas locais, na que adxudica ás facendas provinciais a potestade para establecer e esixir taxas pola prestación de servizos ou pola realización de actividades de competencia provincial, contribucións especiais (artigos 122 e 123), así como o recargo provincial do Imposto sobre Actividades económicas de carácter municipal mailas cuotas provinciais de dito imposto, conleva a que a maior fonte de recursos de natureza corrente sexa a consignada no capítulo IV de transferencias correntes na que figura a participación nos tributos do Estado.

Cadro nº 1

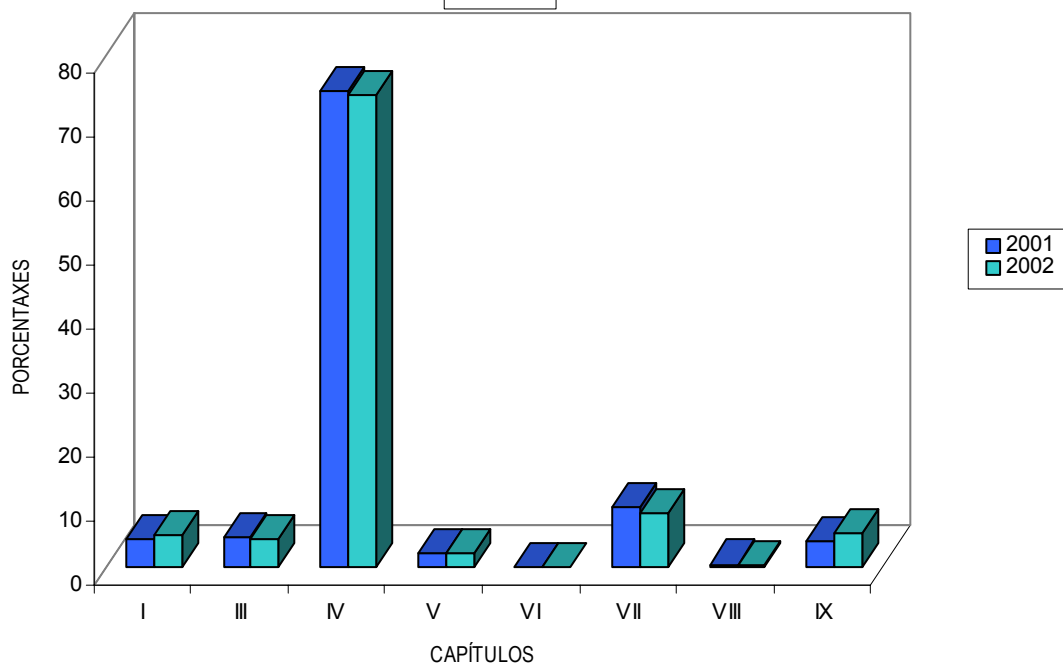
TOTAL DEPUTACIONES

PRESUPOSTO DE INGRESOS

(Euros)

CAPITULOS	2001		Increm. % Interanual	2002	
	IMPORTE	%		IMPORTE	%
I. Impuestos Directos	16.872.225,05	4,59	19,33	20.133.944,38	5,09
III. Taxas e Outros ingresos	17.549.855,89	4,77	-1,60	17.268.929,00	4,36
IV. Transferencias Correntes	273.102.721,21	74,28	6,80	291.679.789,52	73,68
V. Ingresos Patrimoniais	8.066.846,39	2,19	10,66	8.926.525,64	2,25
Total Operacións Correntes	315.591.648,54	85,84	7,10	338.009.188,54	85,39
VI. Alleamento Investimentos Reais	101.860,21	0,03	0,25	102.111,03	0,03
VII. Transferencias de Capital	34.893.997,89	9,49	-1,91	34.225.976,14	8,65
VIII. Variación Activos Financeiros	2.012.827,94	0,55	2,91	2.071.465,05	0,52
IX. Variación Pasivos Financeiros	15.055.353,21	4,09	42,46	21.447.145,25	5,42
Total Operacións de Capital	52.064.039,25	14,16	11,11	57.846.697,47	14,61
TOTAL INGRESOS	367.655.687,79	100,00	7,67	395.855.886,01	100,00

Gráfico nº 2



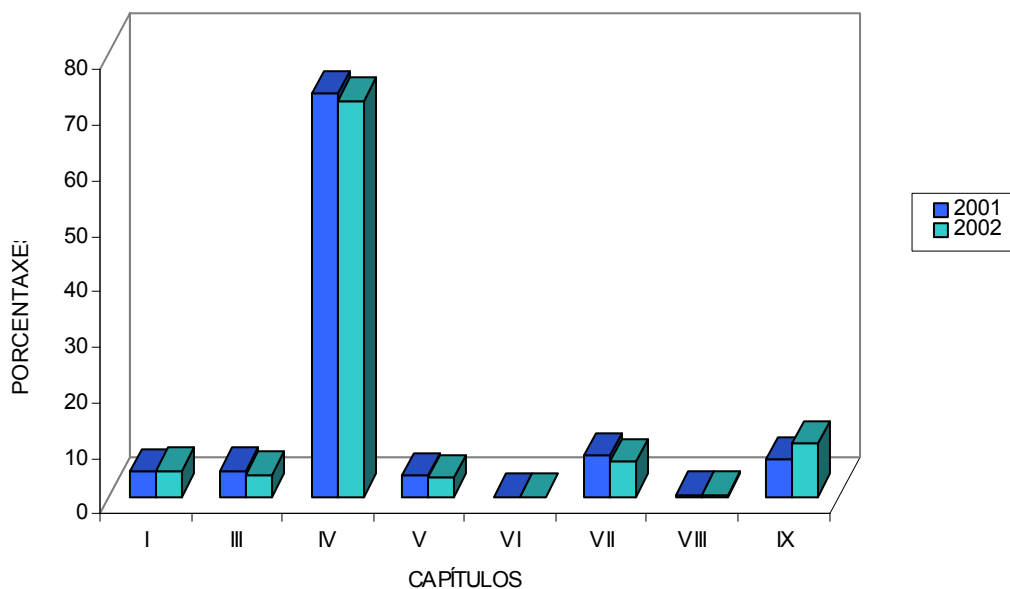
Cadro nº 2

DEPUTACIÓN DA CORUÑA PRESUPOSTO DE INGRESOS

(Euros)

CAPITULOS	2001		Incrém. % Interanual	2002	
	IMPORTE	%		IMPORTE	%
I. Impostos Directos	6.088.252,62	4,49	15,99	7.061.880,00	4,79
III. Taxas e Outros ingresos	6.332.503,94	4,67	-5,73	5.969.920,00	4,05
IV. Transferencias Correntes	98.288.618,03	72,49	6,92	105.089.720,00	71,23
V. Ingresos Patrimoniais	5.198.754,70	3,83	0,88	5.244.540,00	3,55
Total Operacións Correntes	115.908.129,29	85,48	6,43	123.366.060,00	83,61
VI. Alleamento Investimentos Reais	6.010,12	0,00	0,00	6.010,00	0,00
VII. Transferencias de Capital	10.089.021,26	7,44	-6,87	9.395.410,00	6,37
VIII. Variación Activos Financeiros	540.910,89	0,40	0,00	540.910,00	0,37
IX. Variación Pasivos Financeiros	9.045.232,17	6,67	57,38	14.235.000,00	9,65
Total Operacións de Capital	19.681.174,44	14,52	22,84	24.177.330,00	16,39
TOTAL INGRESOS	135.589.303,73	100,00	8,82	147.543.390,00	100,00

Gráfico nº 3

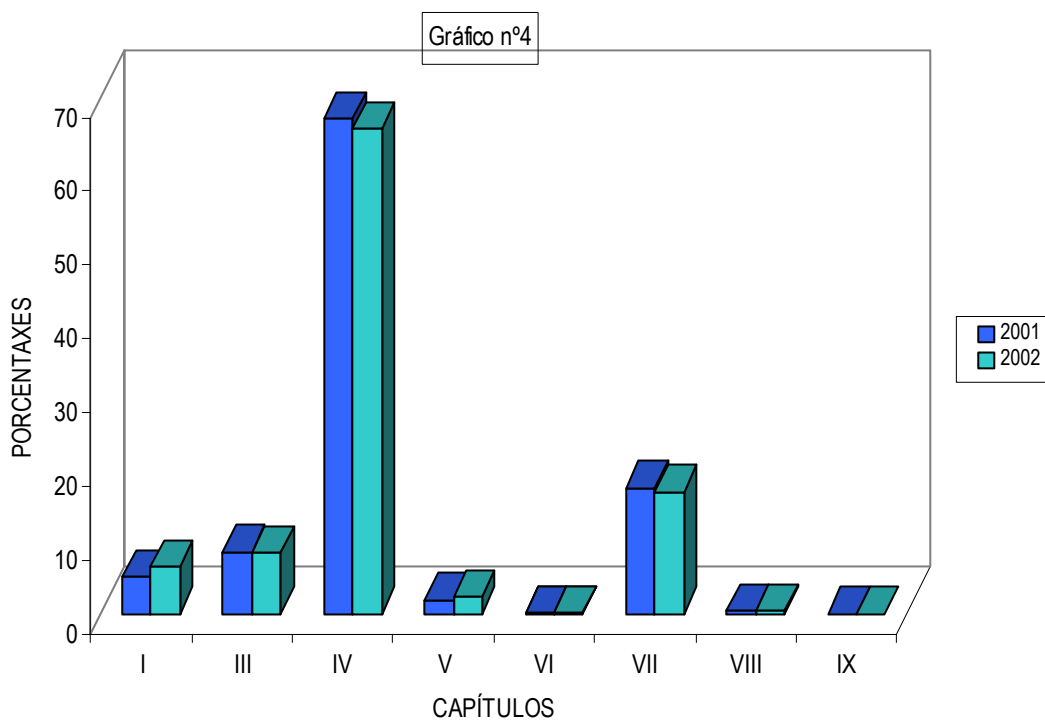


Cadro nº 3

DEPUTACIÓN DE LUGO PRESUPOSTO DE INGRESOS

(Euros)

CAPITULOS	2001		Increm. % Interanual	2002	
	IMPORTE	%		IMPORTE	%
I. Impuestos Directos	3.450.049,88	4,91	36,71	4.716.421,19	6,44
III. Taxas e Outros ingresos	5.902.387,91	8,40	3,55	6.111.830,71	8,34
IV. Transferencias Correntes	47.173.423,46	67,16	2,22	48.221.405,62	65,84
V. Ingresos Patrimoniais	1.310.218,41	1,87	27,55	1.671.222,42	2,28
Total Operacións Correntes	57.836.079,66	82,33	4,99	60.720.879,94	82,90
VI. Alleamento Investimentos Reais	90.752,83	0,13	0,27	91.000,00	0,12
VII. Transferencias de Capital	11.987.693,02	17,07	0,95	12.101.682,10	16,52
VIII. Variación Activos Financeiros	330.562,67	0,47	0,02	330.616,05	0,45
IX. Variación Pasivos Financeiros	0,00	0,00	-	0,00	0,00
Total Operacións de Capital	12.409.008,52	17,67	0,92	12.523.298,15	17,10
TOTAL INGRESOS	70.245.088,18	100,00	4,27	73.244.178,09	100,00

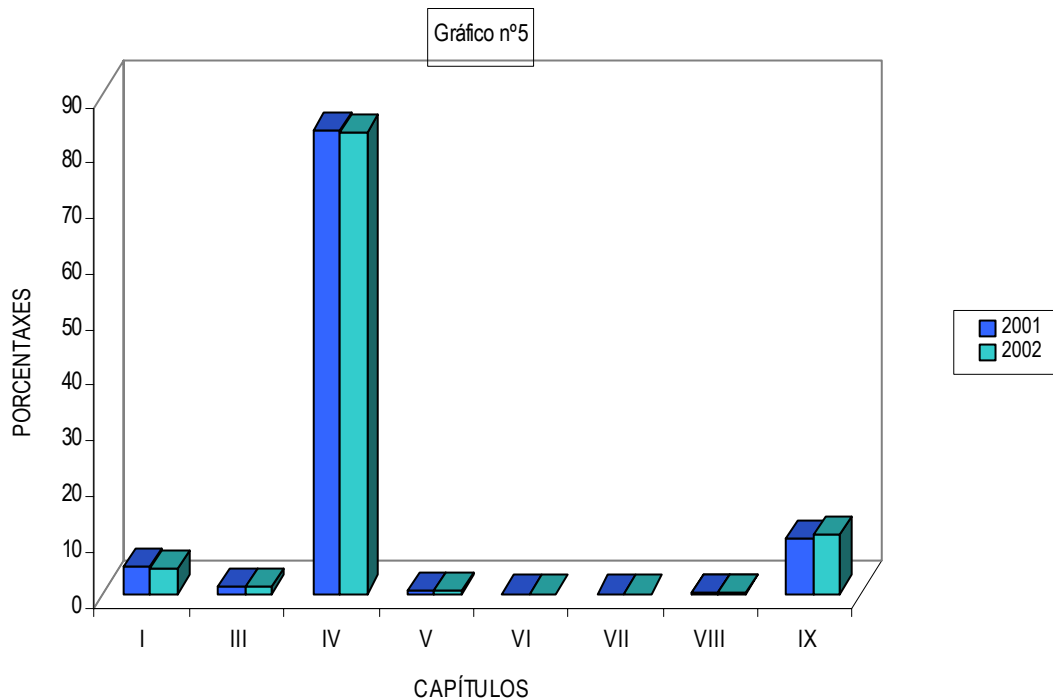


Cadro nº 4

DEPUTACIÓN DE OURENSE PRESUPOSTO DE INGRESOS

(Euros)

CAPITULOS	2001		Increm. % Interanual	2002	
	IMPORTE	%		IMPORTE	%
I. Impuestos Directos	2.946.534,19	4,78	0,00	2.946.534,19	4,37
III. Taxas e Outros ingresos	836.818,25	1,36	2,53	857.973,29	1,27
IV. Transferencias Correntes	51.275.359,19	83,25	9,08	55.932.160,90	82,90
V. Ingresos Patrimoniais	372.182,75	0,60	0,00	372.179,22	0,55
Total Operacións Correntes	55.430.894,38	90,00	8,44	60.108.847,60	89,09
VI. Alleamento Investimentos Reais	1.803,04	0,00	0,00	1.803,03	0,00
VII. Transferencias de Capital	18,03	0,00	221,91	58,04	0,00
VIII. Variación Activos Financeiros	150.253,03	0,24	-0,17	150.000,00	0,22
IX. Variación Pasivos Financeiros	6.010.121,04	9,76	20,00	7.212.145,25	10,69
Total Operacións de Capital	6.162.195,14	10,00	19,50	7.364.006,32	10,91
TOTAL INGRESOS	61.593.089,52	100,00	9,55	67.472.853,92	100,00

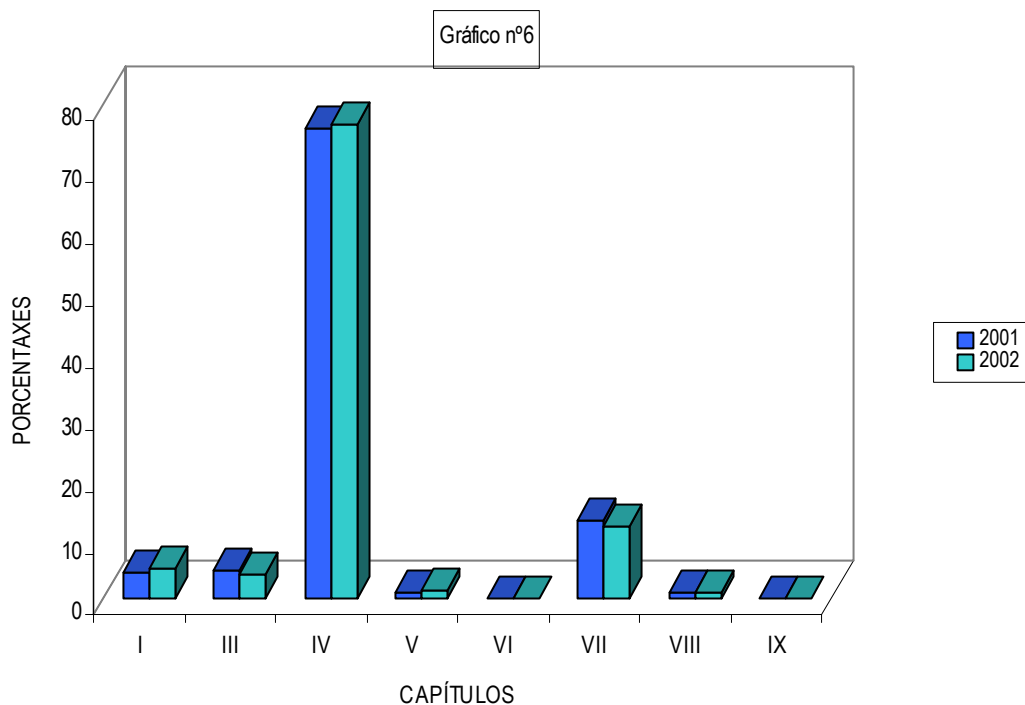


Cadro nº 5

DEPUTACIÓN DE PONTEVEDRA PRESUPOSTO DE INGRESOS

(Euros)

CAPITULOS	2001		Increm. % Interanual	2002	
	IMPORTE	%		IMPORTE	%
I. Impuestos Directos	4.387.388,36	4,38	23,29	5.409.109,00	5,03
III. Taxas e Outros ingresos	4.478.145,79	4,47	-3,33	4.329.205,00	4,02
IV. Transferencias Correntes	76.365.320,53	76,19	7,95	82.436.503,00	76,62
V. Ingresos Patrimoniais	1.185.690,53	1,18	38,20	1.638.584,00	1,52
Total Operacións Correntes	86.416.545,21	86,22	8,56	93.813.401,00	87,19
VI. Alleamento Investimentos Reais	3.294,22	0,00	0,11	3.298,00	0,00
VII. Transferencias de Capital	12.817.265,58	12,79	-0,69	12.728.826,00	11,83
VIII. Variación Activos Financeiros	991.101,35	0,99	5,94	1.049.939,00	0,98
IX. Variación Pasivos Financeiros	0,00	0,00	0,00	0,00	0,00
Total Operacións de Capital	13.811.661,15	13,78	-0,21	13.782.063,00	12,81
TOTAL INGRESOS	100.228.206,36	100,00	7,35	107.595.464,00	100,00



Polo tanto, as **Transferencias correntes** (capítulo IV) supoñen o 73,7% do total de recursos do conxunto das catro deputacións para o orzamento de 2002, que é expresivo do grao de dependencia destas facendas respecto á Administración do Estado principalmente, experimentando un incremento moderado do 6,8% respecto a 2001, aínda que reflíctese unha porcentaxe respecto do total de ingresos lixeiramente menor á do 2001, elevándose a cifra ós 291.679.789,52 euros.

A Deputación de Ourense é a que presenta unha maior porcentaxe do capítulo IV respecto dos seus ingresos co 82,9% experimentando tamén o maior incremento interanual das catro deputacións, 9,1%. A Deputación de Lugo é a que menor peso porcentual de transferencias correntes presenta cunha porcentaxe do 65,8% sendo ademais a de menor incremento, 2,2%.

Os importes deste capítulo, no que a partida máis significativa é a participación nos tributos do Estado, regulada nos artigos 125 e seguintes da Lei 39/1988 das Facendas locais, responde sobre todo a que é o resultado de aplica-los criterios de distribución, sobre todo do número de habitantes, ó montante global para a participación das provincias e islas nos tributos do Estado, determinado con arreglo á citada Lei e concretado cada ano nos orzamentos xerais do Estado, polo que é a Deputación da Coruña, a de maior poboación, a que presenta o importe máis elevado con 105,1 Meuros, seguida polas de Pontevedra con 82,4 Meuros, a de Ourense con 55,9 Meuros e a de Lugo con 48,2 Meuros, menos da metade da cifra da Coruña.

O capítulo I, **Impostos directos**, recolle as cotas nacionais e provinciais do Imposto sobre actividades económicas mailo recargo provincial do mesmo, e ascende para o conxunto das catro deputacións a 20,1 Meuros que representan o 5,1% do total de ingresos, manifestando un forte incremento interanual do 19,3% que resulta a media dos importantes medres deste capítulo nas deputacións de Lugo (36,7%), Pontevedra (23,3%) e da Coruña (16%) moi superiores nos tres casos ó medre total do orzamento, evolución moi positiva para as facendas provinciais aínda que cunha incidencia cuantitativa escasa xa que o peso deste capítulo na

estructura de ingresos dos orzamentos das deputacións fluctúa entre o 4,4% da de Ourense e o 6,4% na de Lugo.

O capítulo III, **Taxas e outros ingresos**, no que se recollen as taxas esixidas pola prestación de servizos de competencia provincial polas propias deputacións e os seus Organismos autónomos mailos precios públicos, experimenta un lixeiro descenso porcentual ó comparalo co ano 2001 do 1,6% achegándose a 17,3 Meuros representando o 4,4% do total de ingresos para o conxunto das catro deputacións.

Nos orzamentos das deputacións da Coruña e Pontevedra manifestáronse descensos interanuais do 5,7% e do 3,3% respectivamente fronte ós incrementos do 3,6% e do 2,5% de Lugo e Ourense. O peso porcentual na estrutura de ingresos deste capítulo varía entre o 1,3% na deputación de Ourense e o 8,3% na de Lugo situándose as outras dúas entre estas porcentaxes.

Os **ingresos tributarios**, capítulos I e III, consignados nos orzamentos iniciais das catro deputacións galegas achéganse ós 37.402.873,38 euros o que representa o 9,5% do orzamento total das catro e o 11,1% respecto do total de ingresos correntes, sendo esta porcentaxe a resultante do maior peso dos ingresos de natureza tributaria na Deputación de Lugo que representan o 14,8% do seu total de recursos e o 17,8% dos ingresos correntes, do 9,1% de peso porcentual na de Pontevedra e o 10,4% respecto dos ingresos correntes. Na da Coruña estes ingresos representan o 8,8% do total e o 10,6% dos correntes e por último a de Ourense co 5,6% de ingresos tributarios respecto do total de ingresos e o 6,3% respecto dos ingresos de natureza corrente.

Os **ingresos patrimoniais**, capítulo V, experimentaron un incremento interanual do 10,7% aínda que o seu peso na estrutura de ingresos segue a ser baixo, do 2,3% para o conxunto das catro deputacións. Os ingresos a percibir polo capítulo V en 2002 polas catro deputacións son 8.926.525,64 euros, dos que 5.244.540 euros son da Deputación da Coruña a de maior importe e peso porcentual deste capítulo co 3,6%, figurando nas outras importes moito máis baixos: 1.671.222,42 euros na de Lugo e co 2,3%

seguida polos 1.638.584 euros da de Pontevedra e o 1,5% e figurando na de Ourense 372.179,22 euros e o 0,6%.

O TOTAL DE INGRESOS POR OPERACIÓNS DE CAPITAL (capítulos VI a IX) para o conxunto das catro deputacións ascende a 57.846.697,47 euros manifestando un incremento interanual do 11,1% e representando o 14,6% do total dos ingresos.

Como contrapartida do peso de ingresos de natureza corrente na estrutura de ingresos, o peso dos de capital varía entre o 10,9% na Deputación de Ourense e o 17,1% na de Lugo con porcentaxes intermedias as outras dúas deputacións.

Para o conxunto das deputacións o capítulo de maior peso porcentual respecto dos ingresos de capital é o de transferencias de capital que representan o 59,2% deste agregado intermedio de ingresos, seguido polo capítulo IX co 37,1% , aínda que para as deputacións de Lugo e Pontevedra que non teñen previsto apelar ó crédito externo para o financiamento de investimentos no ano 2002 as transferencias lles supoñen case a totalidade dos recursos adicados a financiar gastos de capital . Os outros dous capítulos teñen pesos porcentuais respecto tanto do total de ingresos como respecto do agregado dos de capital moi baixos.

O capítulo VII, **Transferencias de capital**, que como xa se dixo supoñe máis da metade do total de ingresos por operacións de capital e representa o 8,7% do total de ingresos para o global das catro deputacións, reflicte un lixeiro descenso interanual do 1,94%, causado polo descenso do 6,9% da Deputación da Coruña, xa que nas deputacións de Lugo e Pontevedra, producíronse lixeiras variacións respecto do importe deste capítulo no 2001, e na Deputación de Ourense, como en anos anteriores, non consignan no seu orzamento inicial a cifra de subvencións a recibir no exercicio polo que non é comparable coas outras.

O peso porcentual deste capítulo na estrutura de ingresos é maior nas deputacións de Lugo e Pontevedra.

O capítulo IX, **Pasivos financeiros**, onde se reflicte o financiamento externo de carácter financeiro, isto é a apelación ó crédito previsto para acomete-los investimentos de capital, é o que manifesta para o conxunto das catro deputacións o maior incremento interanual por capítulos, do 42,5%, achegándose ó importe de 21.447.145 euros resultado da agregación dos 14.235.000 euros na Deputación da Coruña na que houbo un incremento interanual do 57,4% e os 7.212.145 euros na de Ourense que supuxeron un incremento porcentual do 20% respecto do 2001, xa que as outras dúas non consignan este capítulo. O peso porcentual nestas dúas deputacións da apelación ó crédito é do 9,7% e do 10,7% respectivamente

O capítulo VI, **Alleamento de investimentos reais**, representa soamente o 0,03% do orzamento das catro deputacións, cun peso porcentual similar en tódalas deputacións, sen experimentar case variación respecto do ano anterior.

O capítulo VIII, **Activos financeiros**, representa o 0,52% no orzamento das catro deputacións, presentando un lixeiro incremento interanual, do 2,9%, debido á consignación inicial da Deputación de Pontevedra, na que medrou nun 5,9%, sen sufrir variacións o importe nas outras deputacións respecto ó exercicio 2001.

A continuación expóñense as grandes liñas do orzamento de ingresos tendo en conta a variable poboacional, reseñando os capítulos máis significativos e os agregados de ingresos, que se reflicten no cadro nº 6 e no gráfico nº 7.

Cadro nº 6

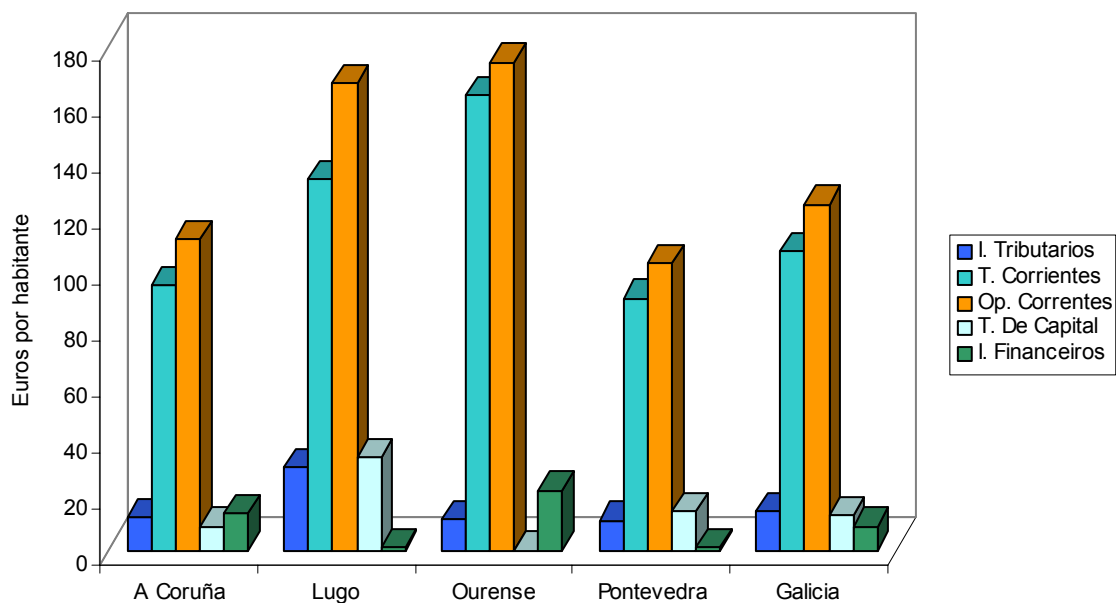
VARIABLES E RATIOS ECONÓMICO-FINANCEIRAS

INGRESOS

Euros por habitante e porcentaxes

	A Coruña	Lugo	Ourense	Pontevedra	Galicia
Ingresos Totais (IT)	133,16	201,15	195,79	117,44	144,85
Ingresos Tributarios (ITR)	11,76	29,74	11,04	10,63	13,69
% ITR / IT	8,83	14,78	5,64	9,05	9,45
Transferencias Correntes (TC)	94,85	132,43	162,30	89,98	106,73
% TC / IT	71,23	65,84	82,90	76,62	73,68
Operacións Correntes (OC)	111,34	166,76	174,42	102,40	123,68
% OC / IT	83,61	82,90	89,09	87,19	85,39
Transferencias Capital (TDC)	8,48	33,23	0,00	13,89	12,52
% TDC / IT	6,37	16,52	0,00	11,83	8,65
Ingresos Financeiros (IF)	13,34	0,91	21,36	1,15	8,61
% IF / IT	10,01	0,45	10,91	0,98	5,94

Gráfico nº 7



Para este informe tomáronse os datos de poboación do Padrón municipal a 1 de xaneiro do 2001

En termos de euros por habitante, reflíctese que as deputacións de Ourense e Lugo son as que presentan os maiores importes na maioría das variables analizadas pese a presenta-los orzamentos máis baixos en valor absoluto, de xeito que por seren as menos poboadas, a perspectiva comparativa entre os orzamentos dunhas deputacións e outras varía en gran medida segundo se trate de valores absolutos ou de termos per cápita.

O **total de ingresos** para a media de Galicia ascende a 144,85 euros por habitante, cifra amplamente superada polos resultados obtidos nas deputacións de Lugo (201,15) e Ourense (195,79), quedando por debaixo da media as outras dúas, 133,16 euros por habitante da Deputación da Coruña e 117,44 a de Pontevedra.

Os **ingresos tributarios**, o recargo provincial do IAE, as taxas e precios públicos principalmente, resultan soamente 13,69 euros por habitante para a media de Galicia, destacando que na Deputación de Lugo a resultante de dividi-los seus ingresos de natureza tributaria polos habitantes da provincia arroxa un importe máis que o dobre que o da media de Galicia, sendo nesta variable a única que supera a media reflectindo as outras deputacións resultados por debaixo da media, manifestándose polo tanto considerables diferencias entre os ingresos estimados polos capítulos I e III pola Deputación de Lugo e as outras.

Estes ingresos representan o 9,45% na estrutura orzamentaria do conxunto das catro deputacións, presentado a maior porcentaxe a de Lugo como era de prever pola súa supremacía en termos per cápita fronte ás outras; así esta variable flúctua entre o 5,64% que lle representa ó total de ingresos da Deputación de Ourense e o 14,78% na de Lugo.

As **transferencias correntes** para a media de Galicia ascenden a 106,73 euros por habitante, cifra amplamente superada polas das deputacións de

Lugo e Ourense, e resultando nas da Coruña e Pontevedra importes similares entre sí e inferiores ós da media de Galicia.

O **total por operacións correntes** para a media de Galicia é de 123,68 euros por habitante, importe que seguindo a tónica destas variables superan as deputacións de Lugo con 166,76 euros por habitante e a de Ourense con 174,42, mentras que a da Coruña con 111,34 e a de Pontevedra con 102,40 sitúanse por debaixo da media de Galicia.

A estimación das **transferencias de capital** arroxa resultados moi diferentes entre unhas deputacións e outras: na de Ourense non as consignan no orzamento inicial, na de Lugo a resultante de dividilas pola súa poboación é de 33,23 euros por habitante que é moi superior ás obtidas nas deputacións da Coruña con 8,48 euros por habitante e na de Pontevedra con 13,89, reflectindo a media de Galicia un importe de 12,52 euros por habitante.

Os **ingresos financeiros**, activos e pasivos, capítulos VIII e IX, achéganse a 8,61 euros por habitante para a media de Galicia, mostrando uns valores en termos per cápita en dous bloques: as deputacións da Coruña e a de Ourense presentan uns ingresos financeiros similares, e as deputacións de Lugo e Pontevedra ó non estimar ningunha concertación de préstamos para o financiamento dos investimentos son as que presentan uns ingresos financeiros máis baixos, tanto en termos per cápita como en porcentaxe sobre o total dos seus recursos.

1.2. GASTOS

Para o conxunto das catro deputacións o total de gastos coincide co total de ingresos ó presentarse os orzamentos equilibrados.

Nos cadros nº 7 ó 11, recóllense os orzamentos de gastos de cada deputación (consolidados cos seus organismos autónomos) e o resultante global das catro, cos gráficos correspondentes expresivos da proporción de cada un dos capítulos de gastos sobre o total para os exercicios de 2001 e 2002.

O TOTAL DE GASTOS POR OPERACIÓNS CORRENTES (capítulos I ó IV) ascende para o conxunto das deputacións a 201.666,2 miles de euros o que representa o 50,9% do total a gastar, e manifestando un incremento interanual do 5,6% para este global, reflectindo as deputacións de Ourense e Pontevedra os maiores incrementos da súa cifra de gastos correntes respecto do ano 2001 co 8,5% e 9,3% respectivamente, producíndose nas outras dúas deputacións lixeiros incrementos en torno ó 2,5%.

O peso destes gastos sobre o total é diferente en cada deputación: nas da Coruña e Pontevedra son inferiores á metade dos seus gastos cunhas porcentaxes do 43,6% e 44,4% respectivamente.

A Deputación de Lugo reflicte unha composición de gastos parella, os de natureza corrente no seu conxunto suman o mesmo que os de capital. A Deputación de Ourense que como xa se viu no apartado de ingresos non consignan as transferencias de capital, o seu orzamento inicial tampouco da conta real do seu investimento de capital, e reflicte un peso moi elevado dos gastos correntes que se achegan ó 78,4% do seu total de gastos.

Como nos exercicios anteriores o capítulo de maior importe dentro dos correntes segue a se-lo de remuneración de **gastos de persoal**, capítulo I, que para o conxunto das catro deputacións acada os 90.189,5 miles de euros o que representa o 22,8% do total de gastos e o 44% respecto ós gastos de natureza corrente. Estes gastos consignados no capítulo I reflectiron un incremento do 7,4% respecto do exercicio 2001, superior ó 2% de incremento da remuneración por soldos ó persoal, debido principalmente a incremento das plantillas.

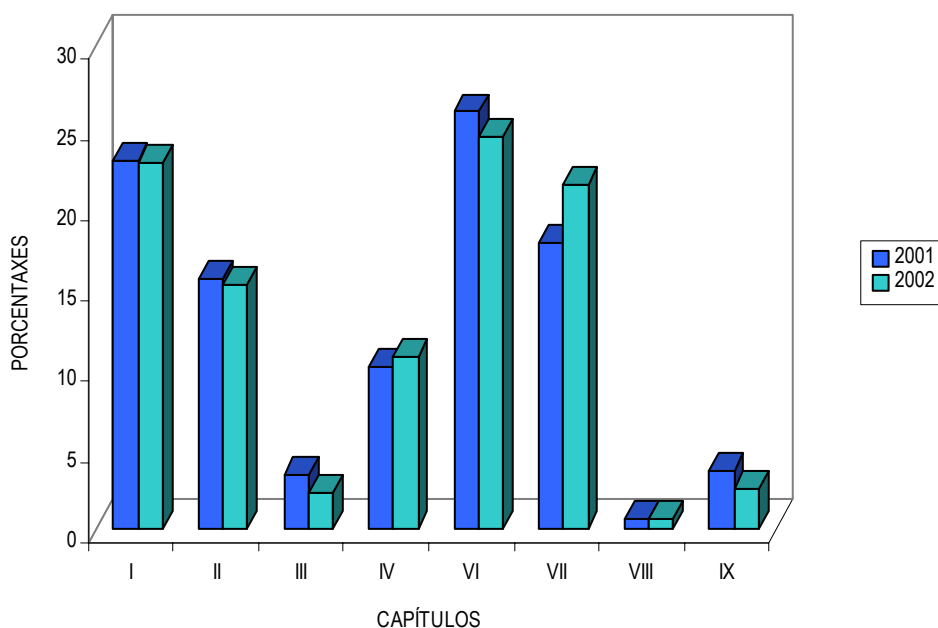
Cadro nº 7

TOTAL DEPUTACIÓNES PRESUPUESTO DE GASTOS

(Euros)

CAPITULOS	2001		Increm. % Interanual	2002	
	IMPORTE	%		IMPORTE	%
I. Gastos de Persoal	83.949.434,49	22,83	7,43	90.189.499,45	22,78
II. Compra de Bens Corr. E Servicios	57.295.832,65	15,58	4,63	59.951.047,63	15,14
III. Intereses	12.565.847,96	3,42	-28,90	8.934.738,81	2,26
IV. Transferencias Correntes	37.138.618,65	10,10	14,68	42.590.905,82	10,76
Total Operacións Correntes	190.949.733,75	51,94	5,61	201.666.191,71	50,94
VI. Investimentos Reais	95.293.929,89	25,92	1,38	96.610.426,06	24,41
VII. Transferencias de Capital	65.420.386,67	17,79	29,58	84.772.835,87	21,42
VIII. Variación Activos Financeiros	2.621.716,98	0,71	2,49	2.686.990,05	0,68
IX. Variación Pasivos Financeiros	13.369.920,49	3,64	-24,31	10.119.442,32	2,56
Total Operacións de Capital	176.705.954,03	48,06	9,89	194.189.694,30	49,06
TOTAL GASTOS	367.655.687,78	100,00	7,67	395.855.886,01	100,00

Gráfico nº 8



Cadro nº 8

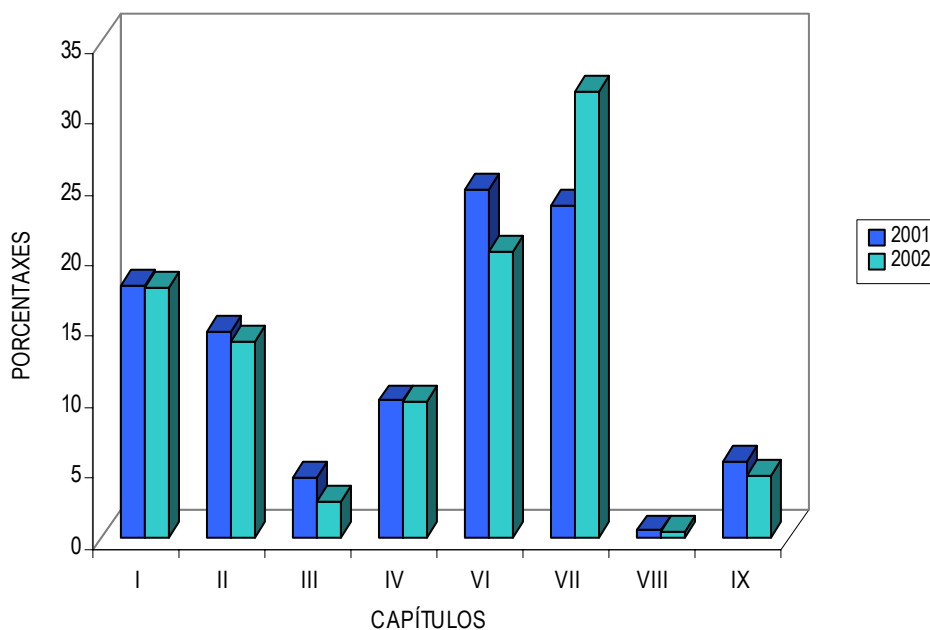
DEPUTACIÓN DA CORUÑA

PRESUPOSTO DE GASTOS

(Euros)

CAPITULOS	2001		Increm. % Interanual	2002	
	IMPORTE	%		IMPORTE	%
I. Gastos de Persoal	24.153.265,70	17,81	7,48	25.960.550,00	17,60
II. Compra de Bens Corr. e Servicios	19.688.849,09	14,52	3,66	20.408.560,00	13,83
III. Intereses	5.745.185,56	4,24	-34,49	3.763.450,00	2,55
IV. Transferencias Correntes	13.112.393,55	9,67	8,04	14.167.050,00	9,60
Total Operacións Correntes	62.699.693,90	46,24	2,55	64.299.610,00	43,58
VI. Investimentos Reais	33.294.759,67	24,56	-10,43	29.822.510,00	20,21
VII. Transferencias de Capital	31.714.284,34	23,39	46,30	46.397.700,00	31,45
VIII. Variación Activos Financeiros	637.072,83	0,47	2,00	649.810,00	0,44
IX. Variación Pasivos Financeiros	7.243.492,99	5,34	-12,01	6.373.760,00	4,32
Total Operacións de Capital	72.889.609,83	53,76	14,21	83.243.780,00	56,42
TOTAL GASTOS	135.589.303,73	100,00	8,82	147.543.390,00	100,00

Gráfico nº 9



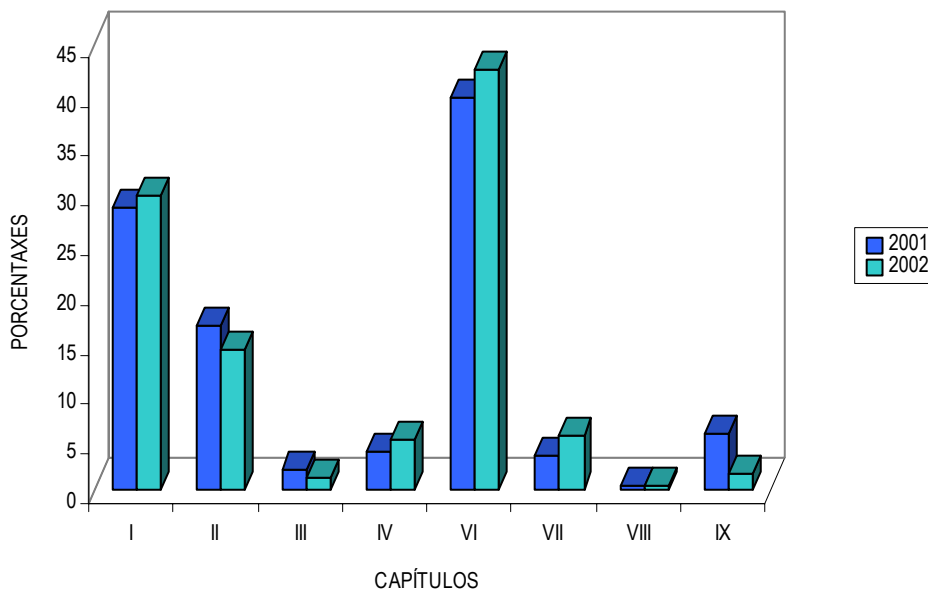
Cadro nº 9

DEPUTACIÓN DE LUGO PRESUPUESTO DE GASTOS

(Euros)

CAPITULOS	2001		Increm. % Interanual	2002	
	IMPORTE	%		IMPORTE	%
I. Gastos de Persoal	19.928.098,37	28,37	9,32	21.785.020,54	29,74
II. Compra de bens Corr. e Servicios	11.599.078,44	16,51	-10,45	10.387.139,61	14,18
III. Intereses	1.476.239,35	2,10	-41,88	857.945,81	1,17
IV. Transferencias Correntes	2.750.024,31	3,91	32,91	3.654.948,10	4,99
Total Operacións Correntes	35.753.440,47	50,90	2,61	36.685.054,06	50,09
VI. Investimentos Reais	27.743.276,07	39,49	11,74	31.001.144,56	42,33
VII. Transferencias de Capital	2.389.930,64	3,40	65,93	3.965.624,38	5,41
VIII. Variación Activos Financeiros	330.568,68	0,47	0,02	330.626,05	0,45
IX. Variación Pasivos Financeiros	4.027.872,31	5,73	-68,68	1.261.729,04	1,72
Total Operacións de Capital	34.491.647,70	49,10	5,99	36.559.124,03	49,91
TOTAL GASTOS	70.245.088,17	100,00	4,27	73.244.178,09	100,00

Gráfico nº 10



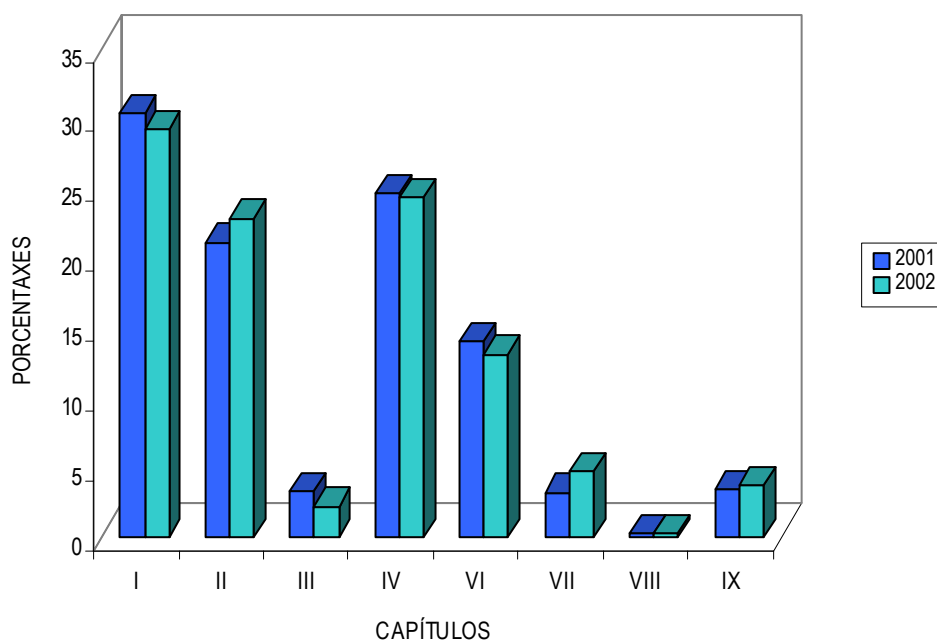
Cadro nº 10

DEPUTACIÓN DE OURENSE PRESUPOSTO DE GASTOS

(Euros)

CAPITULOS	2001		Increm. % Interanual	2002	
	IMPORTE	%		IMPORTE	%
I. Gastos de Persoal	18.683.786,05	30,33	5,27	19.668.882,91	29,15
II. Compra de Bens Corr. e Servicios	12.965.673,41	21,05	18,49	15.362.634,02	22,77
III. Intereses	1.990.101,33	3,23	-25,80	1.476.750,00	2,19
IV. Transferencias Correntes	15.121.199,77	24,55	8,31	16.378.244,72	24,27
Total Operacións Correntes	48.760.760,56	79,17	8,46	52.886.511,65	78,38
VI. Invetimentos Reais	8.636.003,83	14,02	1,90	8.799.918,50	13,04
VII. Transferencias de Capital	1.965.547,27	3,19	61,30	3.170.501,49	4,70
VIII. Variación Activos Financeiros	150.253,03	0,24	-0,17	150.000,00	0,22
IX. Variación Pasivos Financeiros	2.080.524,83	3,38	18,52	2.465.922,28	3,65
Total Operacións de Capital	12.832.328,96	20,83	13,67	14.586.342,27	21,62
TOTAL GASTOS	61.593.089,52	100,00	9,55	67.472.853,92	100,00

Gráfico nº 11



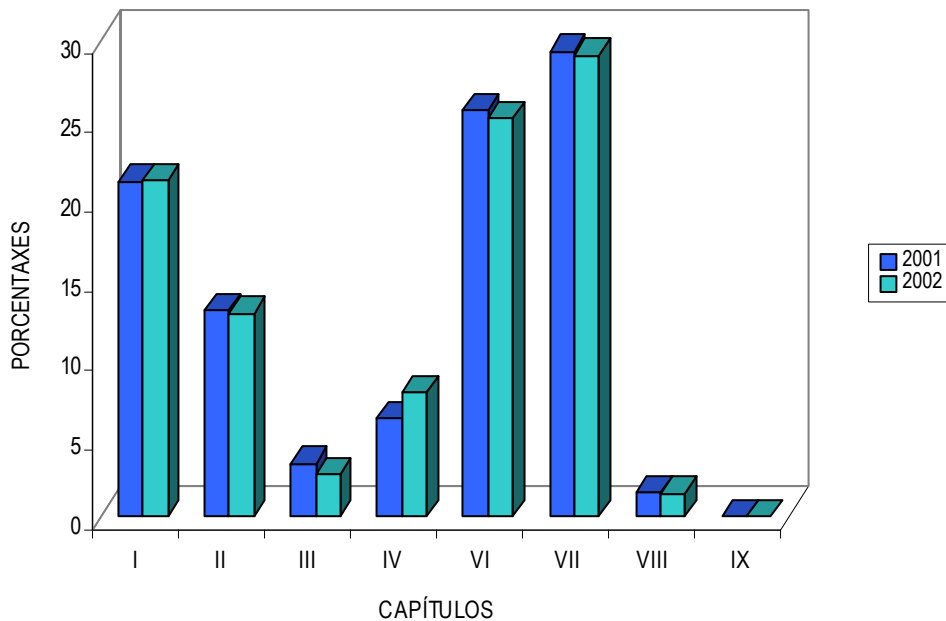
Cadro nº 11

DEPUTACIÓN DE PONTEVEDRA PRESUPUESTO DE GASTOS

(Euros)

CAPITULOS	2001		Increm. % Interanual	2002	
	IMPORTE	%		IMPORTE	%
I. Gastos de Persoal	21.184.284,37	21,14	7,51	22.775.046,00	21,17
II. Compras de Bens Corr. e Servicios	13.042.231,71	13,01	5,75	13.792.714,00	12,82
III. Intereses	3.354.321,72	3,35	-15,43	2.836.593,00	2,64
IV. Transferencias Correntes	6.155.001,02	6,14	36,32	8.390.663,00	7,80
Total Operacións Correntes	43.735.838,82	43,64	9,28	47.795.016,00	44,42
VI. Invetimentos Reais	25.619.890,32	25,56	5,34	26.986.853,00	25,08
VII. Transferencias de Capital	29.350.624,42	29,28	6,43	31.239.010,00	29,03
VIII. Variación Activos Financeiros	1.503.822,44	1,50	3,51	1.556.554,00	1,45
IX. Variación Pasivos Financeiros	18.030,36	0,02	0,00	18.031,00	0,02
Total Operacións de Capital	56.492.367,54	56,36	5,86	59.800.448,00	55,58
TOTAL GASTOS	100.228.206,36	100,00	7,35	107.595.464,00	100,00

Gráfico nº 12



O peso porcentual deste capítulo na estrutura do orzamento de gastos varía entre unhas deputacións e outras: na da Coruña a porcentaxe de gastos en remuneración do persoal é a menor das catro deputacións e representa o 17,6% do destino final dos seus recursos e o 40,4% dos seus gastos de natureza corrente, na Deputación de Lugo os gastos de persoal representan o 29,7% do total dos seus gastos e o 59,4% dos gastos correntes sendo a deputación de maior peso relativo na súa estrutura de gastos do capítulo I, na Deputación de Ourense reflicte un peso deste capítulo do 29,2% respecto do seu total de gastos e o 37,2% dos seus gastos correntes; a de Pontevedra amosa un peso relativo dos gastos de persoal do 21,2% do total de gastos e o 47,7% dos gastos correntes.

O capítulo II, **Compra de bens correntes e servicios**, é o segundo en peso porcentual na estrutura de gastos do total das catro deputacións e representa o 15,1%, experimentando un incremento porcentual respecto do 2001 do 4,6%. A evolución deste capítulo respecto do exercicio 2001 foi dispar: a Deputación de Lugo contén o seu gasto en compra de bens correntes e servicios producíndose un descenso interanual do 10,5%; no outro extremo atópase o orzamento da Deputación de Ourense que experimenta un incremento moderado deste capítulo co 18,5%, reflectindo as deputacións da Coruña e Pontevedra incrementos máis baixos en torno ó 5%.

Na Deputación de Ourense é onde este capítulo ten o maior peso relativo na súa estrutura de gastos cun 22,8% sobre o seu total de gastos e o 29,1% respecto dos gastos correntes, séguelle a de Lugo co 14,2% sobre o seu total e o 28,3% sobre os gastos correntes, logo a da Coruña co 13,8% e 31,7% respectivamente sobre o total e sobre os gastos correntes, por último a Deputación de Pontevedra presenta un capítulo II cun peso na súa estrutura de gastos máis baixo, do 12,8% sobre o seu total e do 28,9% sobre os seus gastos correntes.

O capítulo III, **Xuros**, representa soamente o 2,3% do orzamento global das catro deputacións e constitúe o capítulo de menor peso relativo na estrutura de gastos correntes en tódalas deputacións. Nas deputacións da Coruña e Pontevedra a porcentaxe de xuros ou capítulo III sobre o total de

gastos é do 2,6%, reflectindo as outras dúas deputacións porcentaxes máis baixas, do 1,2% na de Lugo e do 2,2% na de Ourense.

Destaca sobre todo neste capítulo de gastos financeiros que forma parte da carga financeira que soportan as deputacións pola débeda viva pendente de amortizar xunto co capítulo IX o importante descenso respecto do exercicio de 2001 cunha caída porcentual do 28,9% para o conxunto dos orzamentos das catro deputacións, destacando que para este orzamento hipotético que conforman a suma das catro deputacións os únicos capítulos nos que se producen descensos dos seus importes son os que conforman a carga financeira, o III e o IX.

Este descenso dos importes consignados adicados ó pagamento dos xuros diminúe en tódalas deputacións en proporcións considerables: a de Lugo manifesta un descenso do 41,9% e a de Pontevedra o 15,4% con descensos intermedios as outras dúas.

O capítulo IV, **Transferencias correntes**, supoñe o 10,8% do orzamento conxunto das catro deputacións experimentando respecto ó exercicio do 2001 un incremento do 14,7% de media das catro deputacións destacando os importantes aumentos do total de subvencións de natureza corrente que adican as deputacións de Lugo e Pontevedra co 32,9% e 36,3% respectivamente, respecto das súas cifras no orzamento do 2001, experimentando este capítulo incrementos menores no resto.

As subvencións outorgadas polas deputacións sen contrapartida e para o financiamento de gastos correntes presentan un peso relativo dispar entre unhas deputacións e outras ; así na Deputación de Ourense estas transferencias achéganse ó 24,3% do seu total de gastos e o 31% dos correntes, manifestando un incremento interanual do 8,3% sendo a deputación na que maior peso relativo manifesta este capítulo, no que consignan a transferencia ó SERGAS pola carga asumida neta polo traspaso do antigo Hospital provincial á Comunidade Autónoma de Galicia . A Deputación da Coruña presenta un capítulo IV cun peso relativo do 9,6% sobre o seu total de gastos cun incremento respecto ó ano 2001 do 8%. A Deputación de Pontevedra presenta un orzamento inicial co 7,8% adicado a transferencias correntes e o forte incremento interanual comentado

antes do 36,3%, sendo a de Lugo a que presenta un menor importe de transferencias correntes respecto do total do seu orzamento co 5% e tamén o acusado incremento interanual do 32,9%.

O **TOTAL DE OPERACIÓNS DE CAPITAL** (capítulos VI ó IX) ascende a 194.189,7 miles de euros representando o 49,1% do total do orzamento do conxunto das catro deputacións experimentando un incremento interanual do 9,9% o que reflicte que medraron en maior proporción ca os de natureza corrente, sendo soamente o capítulo de pasivos financeiros o que experimentou un descenso, do 24,3% para este orzamento suma das catro deputacións. Nas deputacións da Coruña e Pontevedra son as que presentan maior preponderancia dos gastos de capital na súa estrutura orzamentaria con porcentaxes superiores ó 50% superando o conxunto destes gastos ós gastos correntes. No 50% atópase a de Lugo, e, por último, a de Ourense que como en exercicios anteriores non estiman a totalidade dos seus investimentos no presuposto inicial polo que os seus gastos de capital soamente representan o 21,6% do total de gastos.

Nas deputacións da Coruña e Ourense este agregado intermedio de gastos medra nunha porcentaxe similar respecto do ano 2001 (14,2% e 13,7% respectivamente), e nas de Lugo e Pontevedra tamén se asemellan os incrementos porcentuais entre sí pero con porcentaxes máis baixas que as primeiras (6% e 5,9% respectivamente).

O capítulo VI, **Investimentos reais**, investimentos directos, representa o 24,4% dos gastos das catro deputacións no seu conxunto e o 49,8% dos de capital, experimentando un incremento interanual por debaixo do IPC do 1,4% respecto do 2001, e o importe do capítulo VI continua sendo superior ó de transferencias de capital para o conxunto das deputacións, aínda que a diferenza entre estes dous capítulos se reduce.

A Deputación de Lugo segue a se-la que presenta o capítulo de investimentos directos co maior peso porcentual na súa estrutura de gastos co 42,3% que representan o 84,8% dos seus gastos de capital, manifestando un crecemento respecto do exercicio do 2001, do 11,7%, sendo a que en maior medida continua xestionando os seus investimentos de forma directa fronte ó modelo da Deputación de Pontevedra no que o

gasto de investimentos aparece descentralizado, e na da Coruña que rompendo a traxectoria anterior tamén as transferencias de capital para investimentos superan ó importe de investimentos do capítulo VI.

Os investimentos directos a realizar pola Deputación da Coruña representan o 20,2% do total dos seus gastos inicialmente consignados e o 35,8% respecto do agregado intermedio de gastos de capital, sendo na única deputación na que a cifra deste capítulo descende ó comparala coa do ano 2001, manifestando un descenso de 3.472,2 miles de euros o que é o 10,4%, coa conseguinte perda do peso relativo na estrutura de gastos, concretamente catro puntos menos, experimentando pola outra banda un forte incremento tanto no peso relativo como en termos absolutos respecto ó ano 2001 o seu capítulo VII.

A Deputación de Pontevedra adica ós investimentos directos unha porcentaxe do 25,1%, que representa o 45,1% sobre o total dos seus gastos de capital, experimentando un incremento interanual do 5,3%.

Por último, a Deputación de Ourense, que como ven sendo habitual non consigna no seu orzamento inicial as transferencias de capital a recibir e polo tanto tampouco consignan a totalidade dos seus gastos de investimento, presenta un capítulo VI cun peso porcentual na súa estrutura de gastos do 13% que supoñe o 60,3% sobre os seus gastos de capital, cun lixeiro incremento interanual do 1,9%.

As **transferencias de capital**, outorgadas polas deputacións e mailos seus organismos autónomos para o financiamento de gastos de investimentos, capítulo VII, representan para o total das catro deputacións o 21,4% do total de gastos e o 43,7% respecto do agregado intermedio de gastos de capital, manifestando un forte incremento interanual do 29,6%.

A Deputación da Coruña é na que as transferencias de capital poseen maior peso relativo na súa estrutura de gastos cunha porcentaxe do 31,5% superior ó de investimentos reais debido ó forte incremento interanual experimentado polas transferencias, do 46,3%. Séguelle a Deputación de Pontevedra que no seu orzamento consigna un 29% do seu

gasto en transferencias de capital que medraron nun 6,4% respecto do ano anterior.

Nas deputacións de Lugo e Ourense a pesares dos fortes incrementos deste capítulo respecto dos consignados nos seus orzamentos do ano anterior do 65,9% e 61,3% respectivamente, este capítulo posee unha proporción menor na estrutura de gastos dos seus orzamentos cunhas porcentaxes de 5,4% para a de Lugo (na que as transferencias de capital soamente representan o 11,3% do agregado chamado de **investimentos**, isto é o total do investimento tanto directo (capítulo VI) como indirecto (capítulo VII), e do 4,7% para a de Ourense.

Do agregado **Investimentos**, recollendo o xa expicado para os dous capítulos que o compoñen (VI e VII), sinalar que ascende a 181.383, 3 miles de euros para o orzamento suma das catro deputacións o que representa o 45,8% do total de gastos, sendo a porcentaxe deste agregado de investimentos superior á metade de tódolos gastos en dúas deputacións, o que reflicte o esforzo investidor dos orzamentos provinciais. A Deputación de Pontevedra é a que presenta o maior peso porcentual deste agregado na estrutura de gastos co 54,1% e un importe de 58.225,9 miles de euros, seguida pola da Coruña co 51,7% de porcentaxe sobre o total de gastos, aínda que cun importe superior en termos absolutos de 76.220,2 miles de euros.

No orzamento da Deputación de Lugo o agregado Investimentos representa o 47,7% do total dos seus gastos, cun importe de 34.966,8 miles de euros. Por último a de Ourense na que xa se expicou que non é realmente comparable debido a non consigna-la totalidade de ingresos de capital o que implica que non están a totalidade dos gastos desta natureza, este agregado soamente representa o 17,7% e supoñe un importe de 11.970,4 miles de euros.

O capítulo VIII, **Variación de activos financeiros**, soamente representa o 0,7% do orzamento das catro deputacións reflectindo un lixeiro incremento interanual do 2,5%, destacando que é a Deputación de Pontevedra a única na que a porcentaxe deste capítulo sobre o total dos seus gastos é superior ó 1% experimentando ademais o maior incremento

interanual do 3,5% deste capítulo que normalmente presenta poucas variacións.

O capítulo IX, **Variación de pasivos financeiros** no que se contabilizan as anualidades das amortizacións de capital da débeda viva concertada para o financiamento de investimentos, representa o 2,6% do total de gastos do conxunto das catro deputacións, manifestando unha importante diminución porcentual do 24,3% respecto do exercicio do 2001, capítulo que xunto ó III constitúen a carga financeira soportada polas operacións de crédito soportadas, manifestando nesta anualidade orzamentaria unha importante contención da mesma, xa que ámbolos dous capítulos reflicten descensos .

A Deputación de Pontevedra manifesta o menor peso relativo das amortizacións dos seus préstamos no total dos seus gastos con soamente o 0,02% sen experimentar variación respecto do 2001. A Deputación de Lugo é na que máis descendem as anualidades de amortización, reducíndose en máis da metade, pasando dun importe de 4.027,9 miles de euros a 1.261,7 miles de euros.; como consecuencia a súa importancia relativa na estrutura de gastos tamén baixou, ata representar soamente o 1,7% fronte ó 5,7% do ano anterior.

Na deputación da Coruña tamén se reduce a cifra do capítulo IX nun 12%, baixando o seu peso porcentual ó 4,3%. Por último, a de Ourense é a única na que a consignación deste capítulo medra respecto ó ano anterior, nun 18,5% pasando a se-la deputación co maior peso relativo deste capítulo, aínda que segue a ser baixo, do 3,7%.

O cadro nº 12 reflicte as principais variables de gastos analizadas en termos per cápita segundo o padrón municipal de habitantes a 1 de xaneiro de 2001 cos seguintes datos de poboación: A Coruña 1.108.002 habitantes, Lugo 364.125 habitantes, Ourense 344.623 habitantes e Pontevedra 916.176 habitantes polo que a poboación de Galicia queda con 2.732.926 habitantes.

Os gastos totais coinciden en termos per cápita cos ingresos xa que os orzamentos das deputacións presentan equilibrio inicial entre ingresos e gastos.

Os gastos adicados ó **pagamento do persoal** ó servizo das administracións provinciais son de 33 euros por habitante para a media de Galicia, presentando as deputacións de Lugo e Ourense valores superiores á media ó igual que acontecía para os ingresos pese a figurar nos seus orzamentos importes deste capítulo inferiores ás outras provincias en termos de valores absolutos, resultando uns gastos do capítulo I de 59,8 euros por habitante para a Deputación de Lugo e de 57,1 para a de Ourense, con resultados inferiores á metade os das outras dúas .

O agregado intermedio de **gastos de natureza corrente** reflicte para a media de Galicia un valor de 73,8 euros por habitante, sendo a Deputación de Ourense a que presenta o valor máis alto en termos per cápita e en porcentaxe sobre o total de gastos, con 153,5 euros por habitante, cifra que é máis do dobre da media de Galicia e case tres veces superior á ofrecida pola Deputación de Pontevedra que é a de valor máis baixo con 52,2 euros por habitante e cunha porcentaxe de gastos correntes sobre o total do destino dos seus recursos do 44,4%. A Deputación de Lugo tamén supera a media con 100,7 euros por habitante de gasto corrente no orzamento inicial representando o 50,1% do seu orzamento, situándose o valor da Deputación da Coruña por debaixo da media con 58 euros por habitante e coa porcentaxe destes gastos sobre o total máis baixa das catro, co 43,6%.

Os **Investimentos**, a suma dos realizados directamente polas corporacións provinciais e polos seus organismos autónomos e mailos levados a cabo principalmente polos concellos froito das transferencias de capital que reciben das deputacións (capítulos VI e VII) presentan un gasto de 66,4 euros por habitante como media de Galicia, representando como xa se viu o 45,8% do total de gastos no conxunto de Galicia.

Nesta variable a Deputación de Lugo é a que presenta un maior gasto en termos per cápita con 96 euros por habitante e o 47,7% sobre o total dos seus gastos, séguelle a Deputación da Coruña con 68,8 euros por

habitante adicados a investimentos e o 51,7% sobre os seus gastos. Na de Pontevedra resulta un gasto en investimento por habitante de 63,6 euros por habitante sendo a de maior peso relativo deste agregado de gastos na estrutura orzamentaria, cunha porcentaxe do 54,1%. Por último a de Ourense presenta un investimento en termos per cápita de 34,7 euros por habitante e o 17,7% de porcentaxe sobre os seus gastos.

Os **gastos financeiros**, capítulos VIII e IX, achéganse a 4,7 euros por habitante para a media de Galicia o que representa o 3,2% sobre o total de gastos. A Deputación de Ourense é a que presenta maior importe de gastos financeiros en termos per cápita con 7,6 euros, cunha proporción destes gastos sobre o seu total do 3,9%. Séguelle moi preto a da Coruña cun gasto financeiro de 6,3 euros por habitante e coa maior porcentaxe sobre o total, un punto superior á de Ourense. No orzamento provincial de Lugo resulta un gasto financeiro en termos per cápita de 4,4 euros e o 2,2% de peso relativo, sendo a de Pontevedra a que reflicte un resultado destes gastos en función do seu tamaño poboacional máis baixo das catro, con soamente 1,7 euros por habitante e o 1,5% sobre o total.

AFORRO PÚBLICO E CARGA FINANCEIRA

O **aforro público bruto** (AB), é dicir, a diferenza entre operacións correntes de ingresos e gastos, acadou a cifra de 136.343 miles de euros para o conxunto das catro deputacións o que reflicte unha mellora desta variable respecto do ano 2001 cun incremento interanual do 9,4%.

O aforro público bruto medrou nas catro deputacións con incrementos que fluctuaron entre o 11% na Coruña a que en mellor proporción mellora este resultado ó comparalo co homólogo do 2001 e o 7,8% de incremento na de Pontevedra.

En termos per cápita o resultado do aforro público bruto para a media de Galicia acadou os 49,9 euros por habitante, importe superado polos resultados obtidos nas deputacións da Coruña , Lugo e Pontevedra sendo a Deputación de Ourense a única que ofrece un resultado incluso en termos per cápita por debaixo da media de Galicia.

O **aforro neto** resultante de deducir as anualidades das amortizacións pola débeda viva ó aforro bruto resulta ser de 126.223,6 miles de euros para o conxunto das catro deputacións experimentando unha mellora desta variable, cun incremento interanual do 13,4% incluso superior ó do aforro bruto ó crecer en menor proporción as amortizacións que a diferenza entre ingresos e gastos correntes.

Esta variable experimentou un incremento interanual en termos absolutos en tódalas deputacións o que reflicte unha maior marxe de autofinanciamento dos investimentos , destacando o importante incremento deste resultado na Deputación de Lugo co 26,1% respecto ó 2001 e na da Coruña cun incremento tamén superior ó do resultado do aforro bruto, co 14,6%. A de Pontevedra reflicte o mesmo incremento que no aforro bruto xa que o seu capítulo IX é moi baixo e na de Ourense tamén se ampliou a marxe entre ingresos e gastos de natureza corrente e anualidades de amortización, aínda que en menor proporción que nas outras deputacións.

En termos de euros por habitante a cifra da media de Galicia é de 46,2 superada por tódalas deputacións agás a de Ourense que presenta un importe de 13,8 euros por habitante.

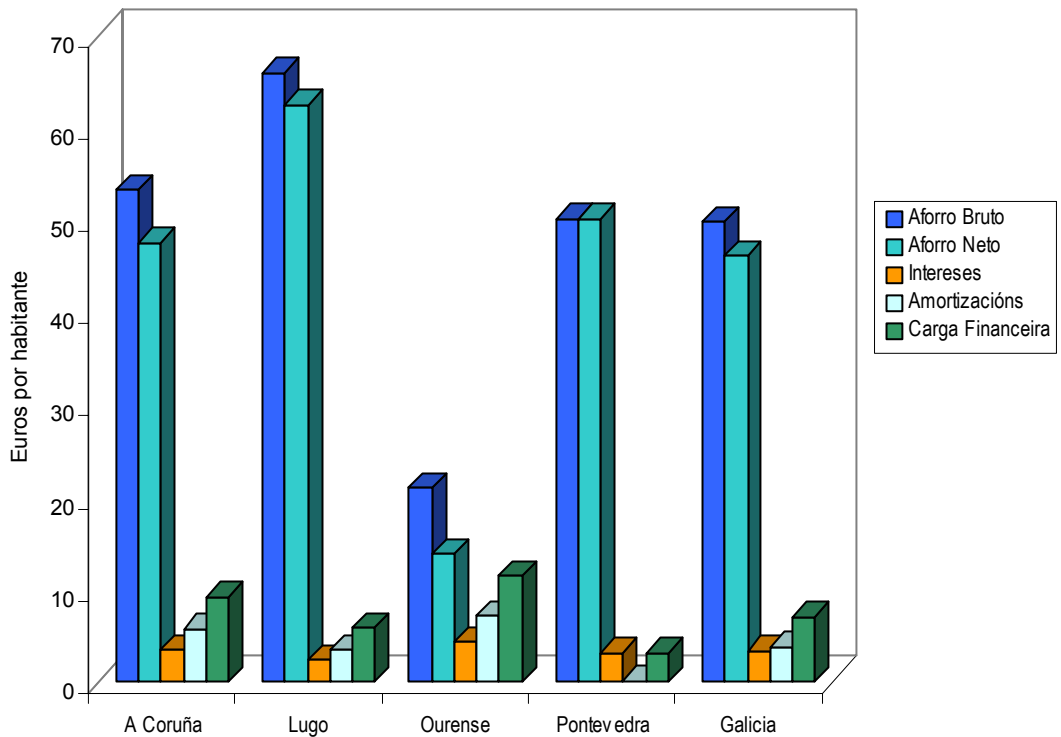
Cadro nº 13

**VARIABLES E RATIOS ECONOMICO-FINANCEIRAS
AFORRO PUBLICO E CARGA FINANCEIRA**

Euros por habitante e porcentaxes

	A Coruña	Lugo	Ourense	Pontevedra	Galicia
Aforro Bruto	53,3	66,0	21,0	50,2	49,9
Aforro Neto	47,6	62,5	13,8	50,2	46,2
% AN / Investimentos	69,1	65,1	39,7	79,0	69,6
Intereses	3,4	2,4	4,3	3,1	3,3
Amortizacións	5,8	3,5	7,2	0,0	3,7
Carga Financeira (CF)	9,1	5,8	11,4	3,1	7,0
% CF / I. Correntes	8,22	3,49	6,6	3,04	5,64

Gráfico nº14



A proporción do aforro neto sobre os investimentos que da conta da capacidade interna para o financiamento dos investimentos é de 69,6% para a media de Galicia, porcentaxe superada moi lixeiramente pola Deputación de Pontevedra , situándose moi preto as ratios resultantes nas da Coruña e Lugo , reflectindo sen embargo a de Ourense unha ratio claramente inferior, do 39,7%.

A **carga financeira**, a suma dos xuros e comisións do capítulo III mailas amortizacións do capítulo IX de gastos, achégase ós 19.054,2 miles de euros para o conxunto das catro deputacións experimentando unha mellora respecto do 2001 xa que diminúe nun 26,5%, con descensos xeralizados nas catro deputacións do 22% na da Coruña, do 61,5% na de Lugo, do 3,1% en Ourense e 15,4% en Pontevedra.

A carga financeira para a media de Galicia é de 7 euros por habitante superando as amortizacións ós xuros en tódalas deputacións excepto na de Pontevedra, na que as anualidades de amortizacións en termos per cápita son inexistentes, sendo a de menor valor de carga financeira das catro. Tamén por debaixo da media de Galicia está o resultado da Deputación de Lugo que reflicte un valor de 5,8 euros por habitante. Pola outra banda, atópanse as da Coruña e Ourense cuns valores en termos per cápita superiores á media sendo nestas deputacións nas que se estima concertar novas operacións de crédito o que determina a contrapartida desta variable de gastos.

1.4. ANEXO:

1.5. A ORIXE E A APLICACIÓN DOS FONDOS

1.6. VARIABLES EN TERMOS DE CONTABILIDADE NACIONAL

Cadro nº 14

A ORIXE E A APLICACIÓN DOS FONDOS

Euros e porcentaxes

CONCEPTOS	A Coruña	Lugo	Ourense	Pontevedra	Galicia
-----------	----------	------	---------	------------	---------

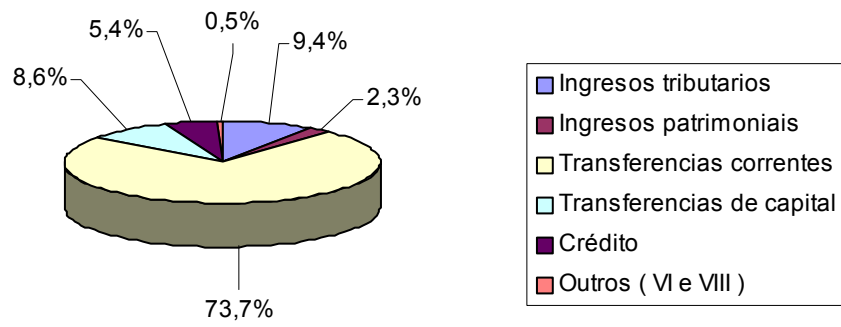
ORIXE DOS FONDOS

Ingresos tributarios	13.031.800,00 8,83	10.828.251,90 14,78	3.804.507,48 5,64	9.738.314,00 9,05	37.402.873,38 9,45
Ingresos patrimoniais	5.244.540,00 3,55	1.671.222,42 2,28	372.179,22 0,55	1.638.584,00 1,52	8.926.525,64 2,25
Transferencias correntes	105.089.720,00 71,23	48.221.405,62 65,84	55.932.160,90 82,90	82.436.503,00 76,62	291.679.789,52 73,68
Transferencias de capital	9.395.410,00 6,37	12.101.682,10 16,52	58,04 0,00	12.728.826,00 11,83	34.225.976,14 8,65
Crédito	14.235.000,00 9,65	0,00 0,00	7.212.145,25 10,69	0,00 0,00	21.447.145,25 5,42
Outros (VI e VIII)	546.920,00 0,37	421.616,05 0,58	151.803,03 0,22	1.053.237,00 0,98	2.173.576,08 0,55

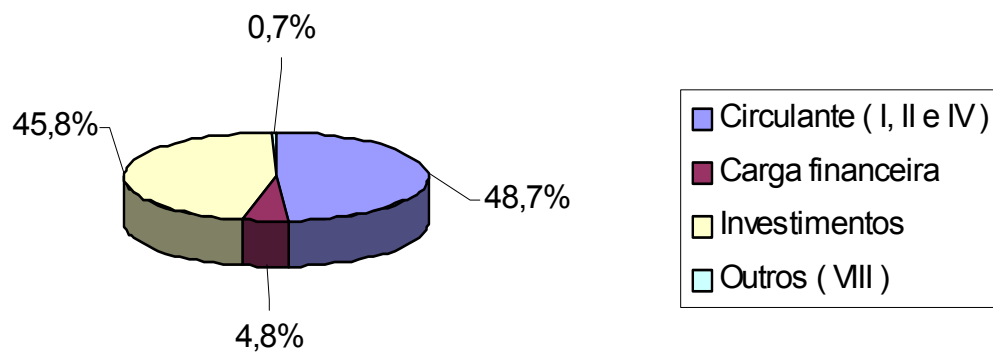
APLICACIÓN DOS FONDOS

Circulante (I, II e IV)	60.536.160,00 41,03	35.827.108,25 48,91	51.409.761,65 76,19	44.958.423,00 41,78	192.731.452,90 48,69
Carga financeira	10.137.210,00 6,87	2.119.674,85 2,89	3.942.672,28 5,84	2.854.624,00 2,65	19.054.181,13 4,81
Investimentos	76.220.210,00 51,66	34.966.768,94 47,74	11.970.419,99 17,74	58.225.863,00 54,12	181.383.261,93 45,82
Outros (VIII)	649.810,00 0,44	330.626,05 0,45	150.000,00 0,22	1.556.554,00 1,45	2.686.990,05 0,68

ORIXE DOS FONDOS



APLICACIÓN DOS FONDOS



Cadro nº 15

MAGNITUDES EN TERMOS DE CONTABILIDADE NACIONAL

Euros

	A Coruña	Lugo	Ourense	Pontevedra	Galicia
INGRESOS CORRENTES	123.366.060,00	60.720.879,94	60.108.847,60	93.813.401,00	338.009.188,54
GASTOS CORRENTES	64.299.610,00	36.685.054,06	52.886.511,65	47.795.016,00	201.666.191,71
AFORRO BRUTO	59.066.450,00	24.035.825,88	7.222.335,95	46.018.385,00	136.342.996,83
Amortizacións	6.373.760,00	1.261.729,04	2.465.922,28	18.031,00	10.119.442,32
AFORRO NETO	52.692.690,00	22.774.096,84	4.756.413,67	46.000.354,00	126.223.554,51
INGRESOS DE CAPITAL(Cap VI+VII)	9.401.420,00	12.192.682,10	1.861,07	12.732.124,00	34.328.087,17
INVESTIMENTOS	76.220.210,00	34.966.768,94	11.970.419,99	58.225.863,00	181.383.261,93
FBCF (Cap VI)	29.822.510,00	31.001.144,56	8.799.918,50	26.986.853,00	96.610.426,06
Transf. De capital	46.397.700,00	3.965.624,38	3.170.501,49	31.239.010,00	84.772.835,87
CAPACIDADE (+) OU NECESIDADE (-) DE FINANCIAMENTO	-14.126.100,00	10,00	-7.212.145,25	506.615,00	-20.831.620,25

**EVOLUCIÓN DOS ORZAMENTOS DAS
DEPUTACIÓNS PROVINCIAIS NO PERÍODO
1997-2002**

2. EVOLUCIÓN DOS ORZAMENTOS DAS DEPUTACIÓNS PROVINCIAIS NO PERÍODO 1997-2002.

Os datos deste apartado ó igual que no resto do informe están expresados en euros, neste caso aínda que nos anos analizados nesta evolución non era oficial o cambio de peseta/euro mantense a expresión en euros para que todo o Informe sexa homoxéneo.

2.1. INGRESOS TOTAIS

O total de ingresos das catro deputacións pasou dos 298.873,7 miles de euros en 1997 ós 395.855,9 miles de euros no 2001 o que reflicte un incremento global no período do 32,4%, experimentando o total de ingresos unha traxectoria de crecemento continuado con incrementos interanuais en tódolos anos do período.

Cadro nº 16

INGRESOS TOTAIS

Miles de euros

	1997	1998	1999	2000	2001	2002
A Coruña	111.454,09	126.237,78	136.323,97	128.661,07	135.589,30	147.543,39
Lugo	54.425,25	57.157,45	61.984,78	64.573,34	70.245,09	73.244,18
Ourense	48.701,21	50.360,01	53.274,93	62.557,86	61.593,08	67.472,85
Pontevedra	84.293,15	87.498,95	90.474,77	94.917,74	100.228,20	107.595,46
Galicia	298.873,70	321.254,19	342.058,45	350.710,01	367.655,67	395.855,89

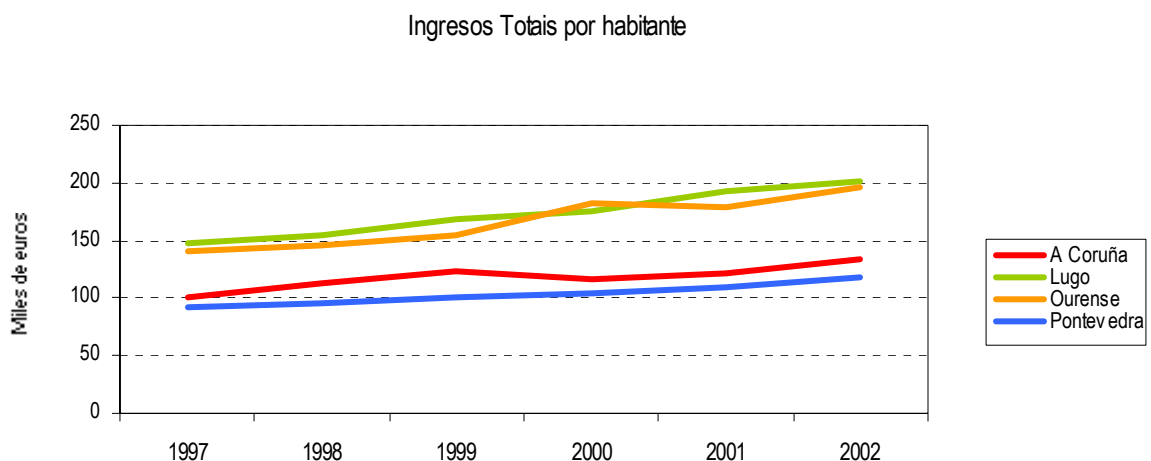
Euros por habitante

	1997	1998	1999	2000	2001	2002
A Coruña	100,38	113,70	123,22	116,30	122,33	133,16
Lugo	146,98	154,35	168,55	175,59	192,13	201,15
Ourense	140,38	145,17	154,79	181,76	178,73	195,79
Pontevedra	92,11	95,62	99,83	104,73	109,82	117,44
Galicia	108,97	117,13	125,55	128,72	134,58	144,85

A Deputación de Ourense é a que reflicte os orzamentos máis baixos no período e foi a que experimentou maior crecemento absoluto entre os extremos de 1997 e 2002 cunha porcentaxe do 38,5%, aínda que soportou unha merma na súa cifra de ingresos totais en 2001. A de Lugo reflicte unha porcentaxe de crecemento global do 34,6%, reflectindo unha senda continuada de aumentos.

O orzamento de ingresos da Deputación da Coruña que en todo o período tivo os maiores orzamentos das catro, amosa unha porcentaxe do 32,4%, igual ó total de Galicia, amosando crecementos continuados agás no ano 2000 no que o seu orzamento descendeu nun 5,6%. A de Pontevedra creceu nun 27,6% entre 1997 e 2002, con crecementos continuados.

Ó compara-los orzamentos de ingresos das deputacións provinciais engadindo a variable poboacional, obsérvase en primeiro lugar que a Deputación de Lugo foi a que en termos de euros por habitante tivo os maiores orzamentos no período analizado agás no ano 2000 no que foi a de Ourense a de maior orzamento das catro en termos per cápita. A de menor orzamento per cápita foi a de Pontevedra.



A media de Galicia pasou dos 108,97 euros por habitante en 1997 ós 144,85 en 2002. Superando esta media as deputacións de Lugo e Ourense en tódolos anos do período.

2.2. GASTOS DE PERSOAL

Esta variable presenta unha senda de crecemento continuado ó longo do período para a suma das catro deputacións cun crecemento porcentual do período do 35,5%, incremento similar ó do total do orzamento, acadando a cifra de 90.189,5 miles de euros no ano 2002.

Cadro nº 17

GASTOS DE PERSOAL

Miles de euros

	1997	1998	1999	2000	2001	2002
A Coruña	21.378,6	21.617,8	21.190,5	23.280,1	24.153,3	25.960,6
Lugo	16.212,3	17.208,8	17.803,6	18.491,0	19.928,1	21.785,0
Ourense	13.157,4	14.117,8	15.622,7	17.175,6	18.683,8	19.668,9
Pontevedra	15.826,5	16.818,7	17.987,6	19.707,1	21.184,3	22.775,0
Galicia	66.574,7	69.763,1	72.604,4	78.653,8	83.949,4	90.189,5

Euros por habitante

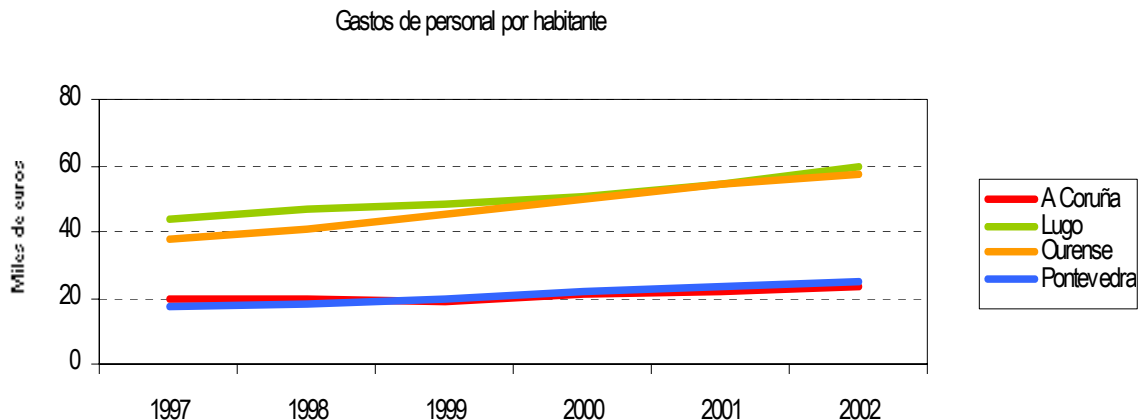
	1997	1998	1999	2000	2001	2002
A Coruña	19,25	19,47	19,15	21,04	21,79	23,43
Lugo	43,78	46,47	48,41	50,28	54,51	59,83
Ourense	37,93	40,70	45,39	49,90	54,12	57,07
Pontevedra	17,29	18,38	19,85	21,74	23,21	24,86
Galicia	24,27	25,44	26,65	28,87	30,73	33,00

As deputacións que en maior proporción incrementaron os seus gastos de persoal no período foron as de Ourense cun 49,5% de incremento global e a de Pontevedra co 43,9%, producíndose nas dúas crecementos

continuados en tódolos anos do período, experimentando nestas os gastos de persoal maior medre que o total de gastos.

A Deputación da Coruña presenta unha traxectoria crecente cun incremento entre os anos extremos do período do 21,4%, inferior ó experimentado para o total dos gastos; este crecemento foi continuado agás o descenso interanual experimentado por estes gastos no ano 1999. Os orzamentos destes anos da Deputación de Lugo experimentan un incremento dos gastos do capítulo I do 34,4% desde 1997, observándose unha traxectoria de crecementsos continuados, reflectindo un incremento á par do seu total de gastos.

En termos per cápita é a Deputación de Lugo a que presenta uns valores superiores ás outras deputacións en tódolos anos do período, chegando a se-la súa cifra máis do dobre que a de Pontevedra a de menor importe en termos de euros por habitante nos dous primeiros anos obxecto da análise, e da Coruña que é a de menor importe a partir de 1999.



2.3. INVESTIMENTOS.

Este agregado de gastos resultado da suma dos capítulos VI Investimentos reais e do VII, transferencias de capital, reflicte un incremento global entre os extremos do período moi forte do 75,2% para o total das catro deputacións, moi por enriba do crecemento do total de gastos que estaba no 32,5%, o que reflicte que globalmente as corporacións provinciais neste

período incrementaron o seu esforzo inversor. O único ano no que para o total de Galicia o agregado intermedio de Investimentos tivo unha caída foi no ano 2000, xa que pasou dos 146. 851,9 miles de euros ós 138.372,5 miles de euros no 2000, debido soamente á diminución desta variable experimentada no orzamento da Deputación da Coruña.

A evolución de cada deputación presenta rasgos singulares: a de Ourense que é a de menor importe dos investimentos en valores absolutos nos anos obxecto da análise, debido á súa peculiar forma de presenta-los orzamentos iniciais sen consigna-las transferencias de capital a recibir no exercicio, e cunha consignación dos investimentos que non é do 100% da que desenvolven ó longo da execución do orzamento, é a que presenta o maior crecemento desta variable case triplicando a cifra de 2002 á que figuraba no orzamento de 1997 (134,5%), e evoluciona á alza de xeito continuo agás no exercicio 2001 no que presenta unha diminución porcentual do 20,1% respecto do 2000 que foi o ano no que os investimentos en Ourense experimentaron o maior crecemento interanual cunha porcentaxe do 85,3%.

Cuadro nº 18

INVESTIMENTOS

Miles de euros

	1997	1998	1999	2000	2001	2002
A Coruña	46.997,3	67.868,7	74.338,4	56.980,3	65.009,0	76.220,2
Lugo	19.142,2	21.522,2	28.529,7	28.797,5	30.133,2	34.966,8
Ourense	5.104,4	6.165,2	7.163,3	13.272,9	10.601,6	11.970,4
Pontevedra	32.273,7	33.630,2	36.820,4	39.321,8	54.970,5	58.225,9
Galicia	103.517,7	129.186,3	146.851,9	138.372,5	160.714,3	181.383,3

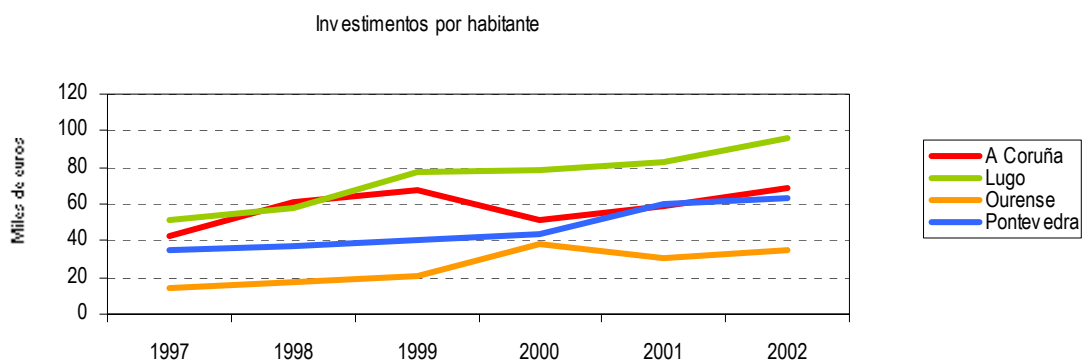
Euros por habitante

	1997	1998	1999	2000	2001	2002
A Coruña	42,3	61,1	67,2	51,5	58,7	68,8
Lugo	51,7	58,1	77,6	78,3	82,4	96,0
Ourense	14,7	17,8	20,8	38,6	30,7	34,7
Pontevedra	35,3	36,8	40,6	43,4	60,2	63,6
Galicia	37,7	47,1	53,9	50,8	58,8	66,4

Os gastos adicados a investimentos nos orzamentos da Deputación de Lugo entre os anos 1997 e 2002 incrementáronse nun 82,7%, pasando dunha cifra de 19.142,2 miles de euros en 1997 ós 34.966,8 miles de euros do 2002, presentando unha senda crecente sen ningún descenso interanual.

A corporación provincial de Pontevedra presenta tamén un estimable crecemento da súa cifra de investimentos desde 1997 pasando de 32.273,7 miles de euros ós 58.225,9 miles de euros no 2002 o que representa un crecemento entre estes anos do 80,4%, mostrando unha senda crecente continuada en tódolos anos, sendo o ano 2001 o de maior crecemento interanual co 39,8% de porcentaxe.

A Deputación da reflicte no gráfico, se corresponden as sendas ás xa explicadas, destacando que a Deputación de Lugo lidera o investimento per cápita en tódolos exercicios obxecto da análise excepto en 1998 ano no que foi a Deputación da Coruña a que superou ás cifras de investimentos das outras deputacións en termos de euros por habitante. Os investimentos per cápita para a media de Galicia pasaron dos 37,7 euros por habitante de 1997 ós 66,4 euros por habitante no 2002.



2.4. CARGA FINANCEIRA

A carga financeira que soportan as deputacións provinciais derivada da débeda, isto é, os xuros e comisións mailas anualidades das amortizacións dos préstamos recibidos para o financiamento dos investimentos presenta unha evolución favorable para o total das catro deputacións cunha diminución continua entre os anos 1997 a 2002 cunha porcentaxe global de reduccción do 54,1%.

Esta evolución á baixa da carga financeira prodúxose de forma xeralizada nas catro deputacións ó comparala entre os anos extremos do período.

A deputación que en maior proporción reduxo a súa carga financeira foi a de Pontevedra cun descenso porcentual entre os anos 1997 e 2002 do 82,3% cunha traxectoria á baixa continua, coas maiores reducccións porcentuais nos últimos anos, nos que a súa carga financeira se reduxo nun 71,5% en 2001 e nun 26,5% en 2002; destacando, sen embargo, que é deputación de maior importe de carga financeira nos catro primeiros exercicios evaluados ata o ano 2001 no que pasa a se-la de menor carga financeira das catro.

A Deputación de Ourense presenta unha diminución da súa carga financeira do 49,9% entre os anos extremos do período cunha senda decrecente continua. A carga financeira soportada no orzamento da Deputación de Lugo tamén presenta un notable descenso entre os anos 1997 e 2002, pasando dos 6.798 miles de euros ós 2.119,7 miles de euros no 2002 o que representa unha diminución porcentual do 68,8%, cunha evolución continuada á baixa excepto polo repunte do 10,4% de incremento interanual de 2001.

A carga financeira nos orzamentos da Deputación da Coruña foi a que menos redución global presentou das catro con soamente unha diminución do 5,6% xa que así como nos dous primeiros anos do ciclo reflectíronse descensos, a partir de 1999 esta variable medra de forma continuada ata presentar en 2002 un novo punto de inflexión xa que redúcese de novo esta variable, que alcanza en 2002 a cifra de 10.137,2 miles de euros, cifra superior en case cinco veces á de Lugo que é a de

Cuadro nº 19

CARGA FINANCEIRA

Miles de euros

	1997	1998	1999	2000	2001	2002
A Coruña	10.737,7	7.471,8	7.933,8	9.297,1	12.988,7	10.137,2
Lugo	6.798,0	5.879,7	5.170,2	4.983,4	5.504,1	2.119,7
Ourense	7.876,3	6.914,6	6.356,1	6.319,3	4.070,6	3.942,7
Pontevedra	16.101,7	14.510,8	13.030,0	11.822,5	3.372,4	2.854,6
Galicia	41.513,7	34.777,0	32.490,0	32.422,3	25.935,8	19.054,2

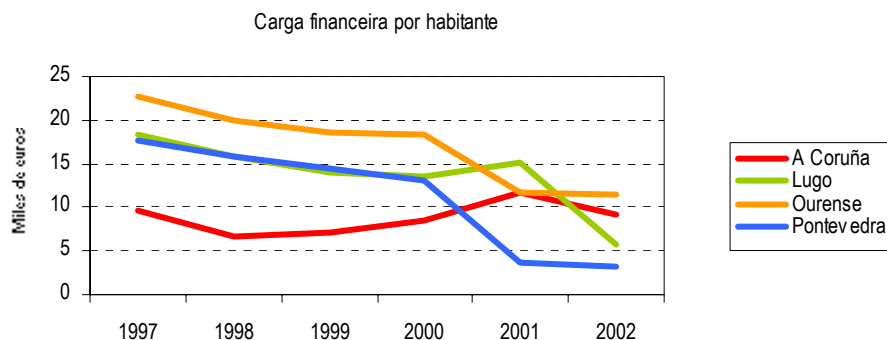
Euros por habitante

	1997	1998	1999	2000	2001	2002
A Coruña	9,7	6,7	7,2	8,4	11,7	9,1
Lugo	18,4	15,9	14,1	13,6	15,1	5,8
Ourense	22,7	19,9	18,5	18,4	11,8	11,4
Pontevedra	17,6	15,9	14,4	13,0	3,7	3,1
Galicia	15,1	12,7	11,9	11,9	9,5	7,0

menor importe.

Ó relacionar esta variable coa poboación de cada provincia obtense os seguintes resultados: as traxectorias de evolución son similares ás explicadas para os valores absolutos, e o que varía é que os valores en termos per cápita resitúan ás deputacións respecto desta variable, así a Deputación de Ourense é a de maior importe de carga financeira per

cápita en tódolos anos do período agás no 2001 no que é a de Lugo a de maior carga financeira por habitante.



2.5. AFORRO NETO.

O aforro neto, a diferenza entre operacións correntes de ingresos e gastos e amortizacións de préstamos, experimentou para o total das catro deputacións unha evolución positiva ó incrementarse entre os extremos do período nun 96,8%, cunha traxectoria de crecemento continuada ata o exercicio do 2000 no que esta variable diminúe respecto do ano anterior para volver a incrementarse no 2001.

A evolución da variable aforro neto nos orzamentos de cada deputación reflicte rasgos singulares: a Deputación de Ourense é a única que reflicte un escaso descenso da súa cifra de aforro neto entre os valores extremos do período cunha porcentaxe do 6,7%, reflectindo unha senda crecente continua nos tres primeiros anos ata o 2000, exercicio no que este resultado sofre unha importante caída do 40,6% interanual e no 2001 comenza de novo a súa evolución positiva. Destaca ademais que os valores de aforro neto nesta deputación son os máis baixos das catro deputacións ó longo do período tanto en valores absolutos, en euros, como en termos per cápita.

Esta variable nos orzamentos destes anos na Deputación de Lugo mostra unha importante mellora no período reflectindo un incremento global entre os valores extremos do período do 176%; A evolución á alza desta

variable é continuada nos catro primeiros anos reflectindo en 2001 un descenso interanual do 6,3%.

Os orzamentos da Deputación de Pontevedra reflicten tamén unha importante mellora da súa marxe entre ingresos correntes e gastos desta natureza deducidas as amortizacións, xa que este resultado medrou entre 1997 e 2002 nun 140,8%. A súa traxectoria é crecente e continua presentando en cada exercicio un aforro neto superior ó do exercicio anterior.

Cuadro nº 20

AFORRO NETO

Miles de euros

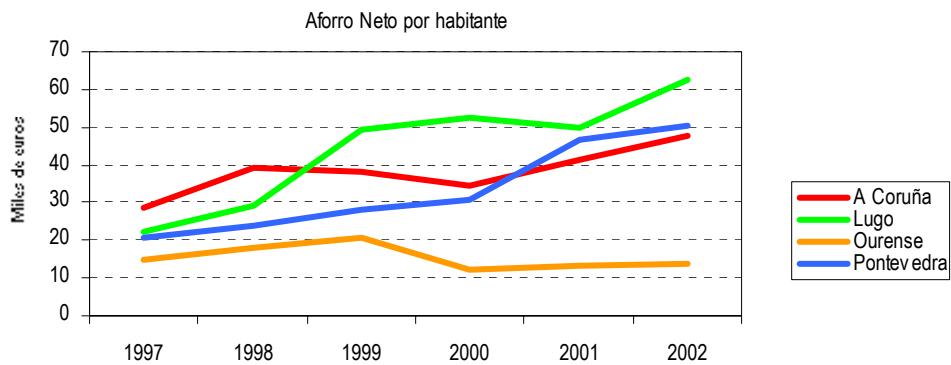
	1997	1998	1999	2000	2001	2002
A Coruña	31.664,9	43.593,8	42.501,2	38.002,1	45.964,9	52.692,7
Lugo	8.252,5	10.891,5	18.221,5	19.270,6	18.054,8	22.774,1
Ourense	5.100,2	6.163,4	7.166,9	4.255,9	4.589,6	4.756,4
Pontevedra	19.107,4	21.836,0	25.492,3	27.832,3	42.662,7	46.000,4
Galicia	64.125,0	82.484,7	93.381,8	89.360,9	111.272,0	126.223,6

Euros por habitante

	1997	1998	1999	2000	2001	2002
A Coruña	28,5	39,3	38,4	34,3	41,5	47,6
Lugo	22,3	29,4	49,5	52,4	49,6	62,5
Ourense	14,7	17,8	20,8	12,4	13,3	13,8
Pontevedra	20,9	23,9	28,1	30,7	46,6	50,2
Galicia	23,4	30,1	34,3	32,8	40,7	46,2

A Deputación da Coruña reflicte nos seus orzamentos en tódolos exercicios o importe máis elevado de aforro neto cun crecemento global do 66,4%, manifestando unha senda discontinua xa que esta variable creceu nos dous primeiros anos do período ata 1999 no que diminuíu

lixeramente cunha porcentaxe interanual do 2,5% de descenso e volveu a retroceder en 2000 cunha caída do 10,6%, repuntando no 2001 a súa cifra de aforro neto, cun incremento interanual do 21%, volvendo a incrementarse en 2002.



En termos per cápita, da comparación entre deputacións destaca que a da Coruña foi a de maior valor nos dous primeiros anos (1997 e 1998) e nos restantes foi a de Lugo a que mostrou o maior importe de aforro neto. O aforro neto en termos per cápita para a media de Galicia pasou dos 23,4 euros por habitante en 1997 ós 46,2 euros por habitante de 2002.

2.6. INGRESOS TRIBUTARIOS

Os ingresos dos capítulos I e III, impostos directos (recargo provincial do IAE) e as taxas e precios públicos principalmente, reflectiron unha evolución positiva no período para o total deputacións xa que creceron entre 1997 e 2002 nun 40,1% cunha senda continua, pasando dos 26.689,7

miles de euros en 1997 ós 37.402,9 miles de euros no 2002, cun incremento porcentual superior en oito puntos ó do total de ingresos.

A única deputación na que este agregado non tivo case variación no período foi a de Ourense que reflicte en 2002 case a mesma cifra de 1997, cunha senda non continua xa que en 1998 experimentou un descenso de ingresos tributarios do 11,5% mostrando a partir de ahí un crecemento

Cuadro nº 21

INGRESOS TRIBUTARIOS

Miles de euros

	1997	1998	1999	2000	2001	2002
A Coruña	10.284,5	11.073,6	12.078,6	12.112,5	12.420,8	13.031,8
Lugo	5.460,2	5.518,5	7.264,3	8.256,0	9.352,4	10.828,3
Ourense	3.802,6	3.363,9	3.414,7	3.679,1	3.783,4	3.804,5
Pontevedra	7.142,4	7.513,3	7.980,9	8.408,0	8.865,5	9.738,3
Galicia	26.689,7	27.469,3	30.738,4	32.455,6	34.422,1	37.402,9

Euros por habitante

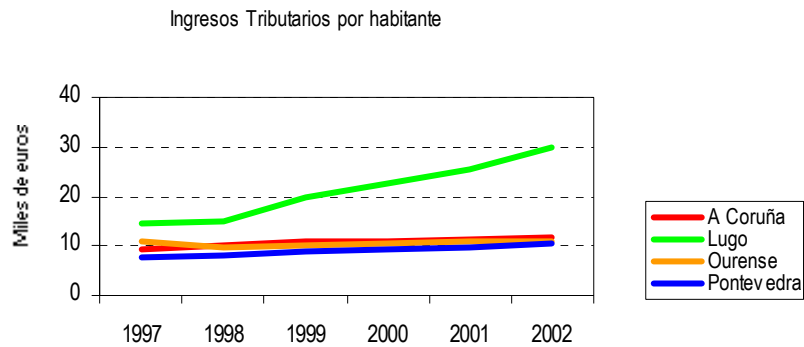
	1997	1998	1999	2000	2001	2002
A Coruña	9,3	10,0	10,9	10,9	11,2	11,8
Lugo	14,7	14,9	19,8	22,5	25,6	29,7
Ourense	11,0	9,7	9,9	10,7	11,0	11,0
Pontevedra	7,8	8,2	8,8	9,3	9,7	10,6
Galicia	9,7	10,0	11,3	11,9	12,6	13,7

leve e continuado.

Nos orzamentos da Deputación de Lugo é onde en maior proporción creceron estes ingresos xa que reflectiron entre os anos 1997 e 2002 un crecemento global porcentual do 98,3% , xa que a cifra de 2002, 10.828,3 miles de euros case duplica á de 1997 de 5.460,2 miles de euros, cunha traxectoria á alza continua.

Tamén na Deputación de Pontevedra a traxectoria á alza é continua con incrementos interanuais en tódolos anos reflectindo un crecemento global no período do 36,3%.

Por último, a da Coruña reflicte un crecemento global do 26,7% entre 1997 e 2002, reflectindo como as dúas anteriores unha senda de evolución crecente continua en tódolos anos do período sendo ademais a de maior valor de ingresos tributarios.



En termos per cápita é a Deputación de Lugo a que presenta os maiores importes de ingresos tributarios en tódolos anos obxecto da análise cunha clara superioridade sobre as outras sobre todo a partir de 1999, ano a partir do que o resultado de ingresos tributarios en termos per cápita nos orzamentos desta deputación foron os únicos que superaron á media de Galicia, separándose amplamente a súa liña de ingresos tributarios das reflectidas nas outras deputacións .