

# EN RESUMIDAS CONTAS



Orzamentos  
2003



**1. O ESCENARIO MACROECONÓMICO**

**A CONXUNTURA INTERNACIONAL**

**A CONXUNTURA EUROPEA**

**A CONXUNTURA ESPAÑOLA**

**A CONXUNTURA GALEGA**

**PERSPECTIVAS**

**2. O MARCO SOCIOECONÓMICO DE PARTIDA**

**EVOLUCIÓN MACROMAGNITUDES**

**CRECEMENTO ECONÓMICO**

**EVOLUCIÓN DO EMPREGO**

**POLÍTICAS DE BENESTAR SOCIAL**

**COMPETITIVIDADE DO TERRITORIO**

**A IMPORTANCIA DA POLÍTICA ORZAMENTARIA**

**3. OS GRANDES OBXECTIVOS**

**ACELERAR A CONVERXENCIA**

**ESTIMULAR A CREACIÓN DE EMPREGO**

**MELLORAR O BENESTAR SOCIAL**

**SOCIEDADE DA INFORMACIÓN**

**4. O ORZAMENTO DE 2003**

**O CADRO MACROECONÓMICO**

**EVOLUCIÓN INGRESOS E GASTOS**

**5. AS POLÍTICAS DE GASTO**

**6. O SECTOR PÚBLICO GALEGO**

**7. OS GASTOS**

**8. OS INGRESOS**

**9. NOVIDADES LEXISLATIVAS**



## **I. O ESCENARIO MACROECONÓMICO**



## 1. O ESCENARIO MACROECONÓMICO

### A conxuntura internacional.

No marco dunhas políticas monetarias fortemente expansivas nas principais economías, o proceso de recuperación da economía mundial progresa a medida que avanza o exercicio, se ben con intensidade algo inferior á inicialmente prevista e con matices diferentes nas distintas zonas xeográficas: a recuperación está máis avanzada en Estados Unidos e en Asia e é máis incipiente en Europa, mentres que continúa sendo moito máis problemática en Hispanoamérica. Por outra parte, o perfil da recuperación non está exento de altibaixos, tal como o reflicten os cambios de ritmo que se observan no crecemento do PIB. A isto contribuíron en gran medida os escándalos financeiros detectados en Estados Unidos, que crearon un clima de incerteza sobre a veracidade das informacións contables que influíu negativamente sobre os mercados de valores das principais economías e que danou tamén, de forma case paralela, a confianza dos consumidores. Máis recentemente, o repunte nos prezos do petróleo converteuse en motivo adicional de preocupación, aínda que os seus niveis actuais non constitúen aínda unha ameaza.

O PIB da economía norteamericana creceu a unha taxa interanual do 2,1% no segundo trimestre, cifra que se compara positivamente co crecemento do 1,4% que, de acordo coas cifras revisadas, experimentou esta economía no primeiro trimestre. Non obstante, a taxa anualizada da variación trimestral correspondente ó segundo trimestre só foi do 1,1%, cando no primeiro se situou no 5%. Este menor crecemento económico tivo fundamentalmente a súa orixe na desaceleración que rexistrou a demanda nacional, na que o ritmo de avance, en termos da taxa intertrimestral anualizada, descendeu desde o 5,6% ata o 2,8%.

## As economías asiáticas

Por outra banda, no marco dunha importante revisión á baixa das cifras de crecemento do primeiro trimestre, o PIB da economía xaponesa creceu un 2,6% no segundo trimestre, en termos da taxa intertrimestral anualizada, aínda que a taxa interanual está situada aínda no -0,7%. Esta variación á alza rompe unha secuencia de catro trimestres consecutivos de crecementos negativos do PIB, o que en principio suxire que a economía xaponesa saíu por fin da recesión. Sen embargo, hai que ter en conta que este crecemento do PIB tivo como principal punto de apoio a expansión das exportacións, posto que a demanda interna e, en particular, a demanda de investimento, continúa dando mostras de atonía. Por esta razón, a recente apreciación do ien con respecto ó dólar contéplase con preocupación, xa que a perda de competitividade das exportacións xaponesas podería restar forza á recuperación nun momento no que a demanda interna non recuperou aínda, a pesar dalgúns signos positivos, o pulso necesario.

A incipiente recuperación da economía xaponesa reflicte en gran parte o crecente dinamismo das economías emerxentes asiáticas. Indonesia, Malasia, Taiwan, Singapur, e sobre todo Corea do Sur, son as economías que rexistraron maiores ritmos de crecemento no segundo trimestre, os cales se apoiaron na expansión das exportacións e na favorable influencia destas sobre o comportamento da produción industrial.



## Iberoamérica

Nembargantes, as noticias máis preocupantes sobre a recuperación económica internacional son as que chegan de América Latina, xa que as repercusións da crise arxentina, apenas perceptible no primeiro trimestre, agraváronse notablemente no segundo. Este agravamento reflectiuse de maneira especial nun deterioro dos indicadores financeiros de Brasil, Uruguai e Venezuela, aínda que as axudas do FMI están contribuíndo a manter baixo control a situación. Polo que se refire á Arxentina, seguen sen resolverse algúns problemas cruciais, como o plan de reestructuración do sistema financeiro. Entre tanto, a actividade económica continúa deteriorándose, e a caída do 13,6% que rexistrou o PIB no segundo trimestre foi acompañada por descensos importantes da produción industrial nos meses seguintes.

## A conxuntura europea

Polo que se refire á área do euro, os últimos datos dispoñibles confirman a continuidade da recuperación, se ben a un ritmo inferior ó previsto inicialmente. O PIB da zona euro creceu a unha taxa intertrimestral anualizada do 1,4% no segundo trimestre, cifra que iguala á alcanzada no primeiro trimestre e que permite elevar a taxa interanual de crecemento desde o 0,3% ata o 0,6%. A outra nota positiva é que esta recuperación no crecemento do PIB se apoiou en gran parte no repunte que experimentou a demanda interna, onde a taxa anualizada de crecemento se elevou así mesmo desde o 0,2% do primeiro trimestre ata o 0,8% no segundo. Esta evolución estase producindo no marco dunha orientación claramente expansiva das políticas monetaria e fiscal, xa que ó ton estimulante da política monetaria, que se manifesta no mantemento duns tipos de xuro comparativamente baixos por parte do BCE, engádese agora un impulso fiscal adicional como consecuencia da relaxación que está experimentando o grado de cumprimento dos Pactos de Estabilidade por parte dalgunhas economías. Por outra parte, é importante notar que a recuperación da zona se está producindo dentro dun contexto caracterizado por unha relativa moderación das tensións inflacionistas, aínda que é de notar que a taxa de crecemento dos prezos de consumo situouse en agosto unha décima por riba do obxectivo do 2% establecido como tope máximo polo Banco Central Europeo.

**Previsións de Crecemento. Crecemento do PIB  
Escenario para Europa  
(% crecemento anual)**

	2001			2002			2003		
	CE	OCDE	FMI	CE	OCDE	FMI	CE	OCDE	FMI
	ABR. 02	JUN. 02	SEP. 02	ABR. 02	JUN. 02	SEP. 02	ABR. 02	JUN. 02	SEP. 02
Bélxica	1.0	1.1	1.0	1.1	1.1	0.6	2.8	2.7	2.2
Dinamarca	0.9	0.9	1.0	1.7	1.9	1.5	2.5	2.2	2.2
Alemania	0.6	0.6	0.6	0.8	0.7	0.5	2.7	2.5	2.0
Grecia	4.1	4.1	4.1	3.7	3.5	3.7	4.2	4.2	3.2
España	2.8	2.8	2.7	2.1	2.1	2.0	3.1	3.2	2.7
Francia	2.0	2.0	1.8	1.6	1.4	1.2	2.8	3.0	2.3
Irlanda	6.8	6.6	5.9	3.5	3.5	3.8	6.1	6.3	5.3
Italia	1.8	1.8	1.8	1.4	1.5	0.7	2.7	2.8	2.3
Luxemburgo	5.1	5.1	3.5	2.9	2.7	2.7	5.2	6.8	5.1
Holanda	1.1	1.1	1.2	1.5	1.4	0.4	2.7	2.6	2.0
Austria	1.0	1.0	1.0	1.2	1.2	0.9	2.5	2.8	2.3
Portugal	1.8	1.9	1.7	1.5	1.7	0.4	2.2	2.7	1.5
Finlandia	0.7	0.7	0.7	1.6	1.5	1.1	3.3	3.4	3.0
Suecia	1.2	1.2	1.2	1.7	2.1	1.6	2.8	3.2	2.5
Reino Unido	2.2	2.2	1.9	2.0	1.9	1.7	3.0	2.8	2.4

A menor intensidade no proceso de recuperación da economía mundial con respecto á esperada ó principio do exercicio, que estivo provocada entre outros factores pola redución dos resultados empresariais en relación ós estimados, a problemática na que está inmerso todo o bloque latinoamericano e a incerteza sobre as informacións contables das empresas, como consecuencia dos escándalos financeiros detectados en Estados Unidos, levan a revisa-las proxeccións de crecemento para o ano en curso e para 2003. A estas circunstancias, únese na actualidade a posibilidade de conflitos bélicos.

**Previsións de Crecemento. Crecemento do PIB.  
Escenario economía internacional.  
(% crecemento anual).**

	2001			2002			2003		
	CE	OCDE	FMI	CE	OCDE	FMI	CE	OCDE	FMI
	ABR. 02	XUÑ. 02	SET. 02	ABR. 02	XUÑ. 02	SET. 02	ABR. 02	XUÑ. 02	SET. 02
UE	1.2	1.7	1.6	1.5	1.5	1.1	2.9	2.8	2.3
Zona Euro	0.9	1.6	1.5	1.2	1.3	0.9	2.8	2.9	2.3
EE UU	1.0	1.2	0.3	3.6	2.5	2.2	3.8	3.5	2.6
Xapón	0.2	-0.4	-0.3	-1.7	-0.7	-0.5	0.2	0.3	1.1

No anterior cadro, se presentan as proxeccións de crecemento reslizadas polos principais organismos internacionais: Comisión Europea (actualizadas a abril 2002), OCDE (actualizadas a xuño 2002) e FMI ( a setembro de 2002). Apareciase que, a medida que vai avanzando o exercicio, as previsións de crecemento tanto para 2002 como para 2003 fóronse revisando sistematicamente á baixa. As proxeccións mais recentes corresponden ó FMI (a Comisión Europea e a OCDE non actualizan ata novembro) e reflicten dous cambios fundamentais respecto ás estimacións que realizara a finais de 2001.

Por unha banda, se produce un importante descenso nas taxas de crecemento esperadas tanto para 2002 como para 2003 no caso das economías europea e de Estados Unidos, mentres que para Xapón se prognostica unha menor taxa de decrecemento para o exercicio en curso e unha maior actividade en 2003.

Por outra banda, o principal protagonista para 2002 pasa agora a ser Estados Unidos, cunha taxa de crecemento esperada do 2.2%. A Unión Europea reduciría o seu crecemento ata o 1.1%, o que racha dun xeito importante coas previsións realizadas a finais de 2001, onde se prevía que o crecemento europeo duplicase o norteamericano (1.4% fronte ó 0.7%, respectivamente). Para o ano 2003, as diferencias suavizaríanse, se ben os Estados Unidos seguirán mostrando un perfil máis dinámico, cunha taxa do 2.6% fronte ó 2.3% da UE.

Xapón, pola súa parte, continuaría mergullado en taxas negativas neste exercicio, recuperando a senda positiva para o exercicio vindeiro, en liña coas previsións que ó respecto se facían a finais do exercicio pasado.

## A conxuntura española

Durante o segundo trimestre deste ano, o PIB da economía española, en termos das cifras corrixidas de efectos estacionais e de calendario, rexistrou un crecemento intertrimestral do 0,4%, polo que a taxa interanual de crecemento quedou situada no 2%. En comparación co trimestre precedente, a taxa intertrimestral de crecemento reduciuse unha décima e a taxa interanual permaneceu estabilizada, o que en principio parece indicar o final do proceso de desaceleración que vén experimentando a actividade económica española desde comezos de 2000.

<b>Contabilidade Trimestral de España Prezos Constantes (Base 1995) Taxas de Crecemento Interanual da Ciclotendencia</b>								
	ESPAÑA							
		2000	2001				2002	
	2001	4º	1º	2º	3º	4º	1º	2º
<b>VEB A PREZOS BÁSICOS</b>								
Agricultura e Pesca	-3.1	1.0	-1.7	-4.2	-4.3	-2.3	0.2	0.9
Industria	1.4	2.8	2.3	1.8	1.2	0.5	-0.6	-0.9
Construcción	5.4	6.3	6.0	5.6	5.2	4.9	4.7	4.9
Servicios	3.2	3.5	3.4	3.3	3.2	3.0	2.8	2.6
(Total non agrario)	3.0	3.5	3.3	3.1	2.9	2.6	2.2	1.9
<b>Total VEB pb</b>	<b>2.7</b>	<b>3.4</b>	<b>3.1</b>	<b>2.8</b>	<b>2.6</b>	<b>2.3</b>	<b>2.1</b>	<b>1.9</b>
<b>PIB A PREZOS DE MERCADO</b>	<b>2.7</b>	<b>3.5</b>	<b>3.1</b>	<b>2.8</b>	<b>2.5</b>	<b>2.3</b>	<b>2.1</b>	<b>2.0</b>

O crecemento agregado do PIB foi o resultado dunha achega menos expansiva da demanda interna - 1,6 puntos porcentuais fronte ós

2,2 puntos porcentuais do trimestre precedente- e do cambio de signo que experimentou a contribución do sector exterior, xa que esta alcanzou un nivel positivo de 0,4 puntos porcentuais, cando no trimestre anterior fora de -0,2 puntos. A redución de seis décimas que rexistrou a achega da demanda interna con respecto ó primeiro trimestre foi polo tanto contrarrestada por un aumento da achega do sector exterior nunha contía equivalente.

Dentro da demanda interna, tanto o gasto en consumo final como a variación de existencias tiveron un comportamento menos expansivo, mentres que o crecemento da formación bruta de capital se intensificou lixeiramente.

O gasto en consumo final experimentou un crecemento interanual do 1,7%, como resultado dun crecemento do 1,7% no consumo final dos fogares, dun crecemento do 1,5% no consumo final das administracións públicas, e dunha caída do 0,1% no gasto das institucións sen fins de lucro. En comparación co primeiro trimestre, e referíndonos ás partidas máis importantes, o crecemento do gasto en consumo final dos fogares reduciuse en sete décimas, mentres que o das administracións públicas o fixo en cinco décimas. No primeiro caso, o menor crecemento é atribuíble a varios factores, entre os que destacan o menor crecemento do emprego, o impacto adverso da inflación sobre o poder adquisitivo dos salarios e, eventualmente, o efecto riqueza negativo asociado á caída das cotizacións bolsistas. No segundo, a nova caída no ritmo de crecemento debe situarse no contexto do proceso de consolidación fiscal que, en cumprimento dos Pactos de Estabilidade, vén poñendo en práctica a administración española desde hai varios anos.

Pola súa parte, a formación bruta de capital rexistrou un crecemento interanual do 1,5%, como consecuencia dun aumento do 4,6% do investimento en construción, dun aumento do 1,1% no investimento noutros produtos, e dun descenso do 4,4% do investimento en bens de equipo. No caso da construción, o crecemento acelerouse dúas décimas con respecto ó alcanzado no primeiro trimestre, un comportamento que ten como principais causas explicativas o

dinamismo que mantén aínda o investimento en vivenda e, sobre todo, o notable impulso que está recibindo o investimento público como consecuencia da realización de grandes obras de infraestrutura.

## Sector exterior

Polo que se refire ó sector exterior, a mellora da achega á que antes nos referimos débese tanto ó mellor comportamento das exportacións de bens e servizos como á maior caída das importacións, xa que, mentres o ritmo de descenso daquelas se reduciu desde o  $-2,5\%$  ata o  $-1,4\%$ , o ritmo de descenso destas se incrementou desde o  $-1,8\%$  ata o  $-2,5\%$ .

Desde a perspectiva da oferta, tanto as ramas agraria e pesqueira como as industriais e enerxéticas tiveron un peor comportamento, mentres que a construción e as ramas de servizos melloraron. Nas ramas primarias a taxa de crecemento interanual descendeu desde o  $-2,3\%$  ata o  $-3,8\%$  e nas ramas industriais e enerxéticas desde o  $-0,7$  ata o  $-0,8\%$ , mentres que na construción aumentou desde o  $4,6$  ata o  $4,8\%$  e nas de servizos desde o  $2,6$  ata o  $2,8\%$ . Dentro destas últimas, o maior dinamismo correspondeu ós servizos de mercado, xa que os de non mercado continuaron desacelerándose.

## Mercado de traballo

No tocante ó mercado de traballo, o leve repunte no crecemento do emprego e a desaceleración no ritmo de crecemento dos custos laborais unitarios foron os aspectos relevantes da evolución do mercado de traballo durante o segundo trimestre.

En termos de postos de traballo equivalentes a tempo completo, a ocupación aumentou un  $1,4\%$  no segundo trimestre, cifra que supera



nunha décima o crecemento alcanzado no primeiro e que é tamén congruente, en liñas xerais, coa estabilización observada no ritmo de crecemento da actividade económica. En termos da EPA, a poboación ocupada creceu un 2,3%, o que con respecto ó trimestre precedente supón así mesmo un aumento dunha décima na taxa de crecemento. Os últimos datos confirman, polo tanto, que se está producindo unha recuperación incipiente no mercado de traballo, aínda que isto non impediu que o ritmo de crecemento do paro aumentara entre o primeiro e o segundo trimestre desde o 8,6% ata o 10,5%.

## O IPC

A principal característica, dende o punto de vista dos prezos, é o recrudescemento da taxa de inflación no segundo trimestre. A taxa interanual de crecemento do IPC se situou no segundo trimestre no 3,5%, o que supón un aumento de catro décimas sobre a do primeiro trimestre que neste caso reflexa en gran medida un aumento dos marxes empresariais. Por outra parte, a inflación subxacente aumentou así mesmo catro décimas entre ambos períodos, ascendendo no segundo trimestre ata o 3,8%.

No marco do proceso de elaboración dos Orzamentos para o próximo ano, o Ministerio de Economía actualizou as previsións macroeconómicas para este ano e o próximo, adaptándoas ás novas circunstancias imperantes no escenario económico internacional. Polo que se refire ó ano 2002, a previsión de crecemento do PIB contida no “escenario central” do Programa de Estabilidade, establecida no 2,4%, foi retocada á baixa en dúas décimas, de forma que agora quedou situada no 2,2%; o máis significativo da nova previsión é o axuste á baixa de tres décimas no crecemento da demanda interna, que descende desde o 2,4 ata o 2,1% como consecuencia do menor crecemento da formación bruta de capital.

Polo que se refire ó ano 2003, mantense tanto a previsión de crecemento do PIB do 3% como as respectivas previsións no que se refire á achega da demanda interna e externa, se ben dentro dun

contexto, polo que se refire a esta última, de menor crecemento das exportacións e das importacións.

<b>Previsións macroeconómicas para 2003. Orzamentos xerais do Estado.</b>		
	<b>2002</b>	<b>2003</b>
PIB a prezos de mercado	2.2	3.0
Consumo privado	1.9	2.9
Consumo público	3.0	3.0
Formación bruta de capital	1.9	3.8
Pro-memoria: demanda interna	2.1	3.1
Saldo exterior (Aportación ó PIB)	0.0	-0.2
Deflactor do PIB	3.5	2.8
Emprego: variación en porcentaxe	1.1	1.8

*Fonte: Proxecto de Orzamentos xerais do Estado.*

## A conxuntura galega

A evolución da economía galega durante o segundo trimestre do ano en curso caracterizouse fundamentalmente pola nova desaceleración que experimentou o crecemento económico, polo mantemento dun ritmo de creación de emprego relativamente elevado tendo en conta as circunstancias da conxuntura económica, e polo agravamento da inflación, onde a resistencia á baixa continúa sendo notoria. O PIB da economía galega experimentou un crecemento do 1,8% durante o período que comentamos, cifra que confirma a continuidade do proceso de desaceleración que veu caracterizando o comportamento da actividade económica galega desde hai varios trimestres, aínda que permite tamén unha nova redución, neste caso de 1,2 puntos porcentuais, da distancia que nos separa da Unión Europea en renda por habitante. O emprego, pola súa parte, rexistrou un aumento do 1,1% en termos da EPA e dun 2,4% en termos das afiliacións á Seguridade Social, crecementos que se elevan ata o 4% e o 3,3%, respectivamente, se se considera exclusivamente a evolución do emprego nos sectores non agrarios. Finalmente, a taxa de inflación situouse no 3,8% no segundo trimestre, cifra que supera en tres décimas á acadada no trimestre precedente e na que tivo unha especial influencia a compoñente Non alimentación do IPC e, en particular, o conxunto de prezos que interveñen na inflación subxacente. Polo que se refire ás perspectivas a curto prazo, as tendencias apuntan cara a un amortecemento do proceso de desaceleración no terceiro trimestre e cara a un eventual comezo da recuperación da actividade a partir do último trimestre do ano, aínda que o cumprimento deste prognóstico dependerá en gran medida de que se consolide a recuperación económica internacional e de que diminúan as tensións inflacionistas internas.

## **Demanda interna**

O ton de desaceleración que vén caracterizando o comportamento da demanda global da economía galega desde comezos do ano pasado proseguiu durante o segundo trimestre deste ano cunha intensidade algo máis atenuada que a observada nos trimestres precedentes. Esta evolución é fundamentalmente a consecuencia dunha desaceleración adicional no ritmo de crecemento da demanda interna, xa que tanto o comercio exterior de bens como o turismo exerceron un impacto algo máis expansivo. O crecemento do consumo privado desacelerouse novamente no segundo trimestre, posto que o menor crecemento dos salarios que se deduce da información sobre convenios solapouse cun forte repunte inflacionista; a pesar diso, o consumo privado mantén un ton de relativa fortaleza que o convirte no principal soporte da actividade económica.

O investimento privado, tanto en construción como en bens de equipo, segue atravesando unha etapa de debilidade, aínda que por razóns diferentes: no caso do investimento en construción, o principal factor determinante é a caída en vivenda, que está acusando o impacto do deterioro nas expectativas de emprego e das alzas que experimentaron os prezos da vivenda durante a fase expansiva anterior; no caso do investimento en equipo, pola propia desaceleración no ritmo de crecemento da demanda global e polo menor crecemento dos beneficios das empresas. En contraste con estes comportamentos, o investimento público atravesa unha etapa de crecemento acelerado baixo o impulso das novas obras de infraestruturas, e nestes momentos é a compoñente máis dinámica da demanda global. Polo que se refire ó sector exterior, o máis destacable é o repunte das exportacións, así como o bo comportamento que, en comparación co ocorrido en España, experimentou o turismo na nosa comunidade.

## A oferta

Desde a perspectiva da oferta, o crecemento do PIB nun 1,8% correspondeuse tamén cun crecemento do VEB do 1,8%, como resultante dun perfil sectorial caracterizado por unha desaceleración comparativamente máis moderada no crecemento da industria da construción e os servicios, e por unha redución máis acusada no ritmo de crecemento do sector primario. O VEB do sector primario experimentou un crecemento do 1,1%, seis décimas inferior ó crecemento do primeiro trimestre. O crecemento do VEB do sector industrial situouse no 0,1%, o que supón unha redución de catro décimas sobre o crecemento do trimestre precedente. Este menor crecemento estivo motivado pola negativa evolución das ramas enerxéticas, xa que as ramas non enerxéticas experimentaron un crecemento importante como consecuencia, sobre todo, do bo comportamento das Industrias transformadoras dos metais e mecánica de precisión e Outras industrias manufactureiras. O VEB do sector da construción rexistrou un crecemento do 3%, catro décimas menos que no trimestre precedente. O aumento apoiouse no ton fortemente expansivo que mantén o investimento público en edificación e en obra civil, xa que a construción privada, tanto residencial como non residencial, segue atravesando unha fase de forte desaceleración.

Finalmente, o VEB do sector servicios experimentou un crecemento do 2,2% no período que comentamos, cifra que supón unha redución de catro décimas con respecto ó crecemento do primeiro trimestre e que rompe a traxectoria de relativa estabilidade que caracterizara o comportamento deste compoñente da oferta nos catro trimestres anteriores. As ramas que tiveron unha evolución menos positiva foron os transportes e o comercio, en contraste co bo comportamento doutras actividades como a inmobiliaria, as sanitarias e veterinarias, as de saneamento público e as relacionadas coa prestación de servizos persoais.

**Contabilidade Trimestral de Galicia**  
**Prezos Constantes (Base 1995)**  
**Taxas de Crecemento Interanual da Ciclotendencia**

	GALICIA							
		2000	2001				2002	
	2001	4º	1º	2º	3º	4º	1º	2º
<b>VEB A PREZOS BÁSICOS</b>								
Agricultura e Pesca	0.6	-2.1	-1.1	0.3	1.4	1.9	1.7	1.1
Industria	2.6	4.3	3.7	2.9	2.1	1.5	0.5	0.1
Construcción	4.7	6.3	5.1	5.0	4.8	4.2	3.4	3.0
Servicios	3.1	3.4	3.3	3.2	3.1	2.8	2.6	2.2
(Total non agrario)	3.2	4.0	3.6	3.3	3.0	2.7	2.2	1.8
Total VEB pb	3.0	3.6	3.3	3.1	2.9	2.6	2.2	1.8
<b>PIB A PREZOS DE MERCADO</b>	2.8	3.3	3.0	2.9	2.8	2.5	2.1	1.8

## O mercado laboral

En liña coa tendencia cara á estabilización que mostra o ritmo de actividade económica, o mercado de traballo tivo unha evolución comparativamente satisfactoria no segundo trimestre, xa que neste último período as súas principais magnitudes evolucionaron de xeito máis favorable que no primeiro. De acordo coa nova definición de paro, no segundo trimestre había en Galicia 1.208.800 persoas activas, 1.065.300 persoas ocupadas, e 143.500 parados, polo que a taxa de ocupación se situou no 44,9% e a taxa de paro sobre a poboación activa no 11,9%. Con relación a igual período do ano precedente, a poboación activa aumentou un 1,6%, a ocupada un 1,1%, e o paro un 5,5%, mentres que a taxa de ocupación se incrementou en dúas décimas e a de paro en catro décimas. En relación cos

crecementos do primeiro trimestre, os datos reflicten un menor crecemento da poboación activa, un maior crecemento da ocupación, e un crecemento do paro moito menos acusado, así como un aumento da taxa de ocupación e unha redución da taxa de paro. Sen embargo, as afiliacións e o paro rexistrado presentan unha evolución menos positiva. Por un lado, o crecemento do número de afiliados á Seguridade Social volveu a desacelerarse, xa que a correspondente taxa interanual, situada no 2,6% no primeiro trimestre, descendeu ata o 2,4% no segundo. Por outro, o paro rexistrado experimentou un aumento do 5,7% no segundo trimestre, cando no primeiro só aumentara un 2,1%.

De tódolos xeitos, e con independencia das oscilacións das cifras ou das discrepancias entre as fontes, é importante notar que a ocupación non agraria continúa crecendo a forte ritmo tanto en termos da EPA como en termos de afiliacións, o cal pon de manifesto unha alta capacidade de xeración de emprego por parte dos sectores non agrarios da economía galega que asegura unha evolución moito máis favorable da ocupación total unha vez que conclúa o proceso de mellora da produtividade no sector primario ó que continuamos asistindo.

<b>Indicadores do mercado de traballo. Ocupados</b>					
<b>TAXAS DE VARIACIÓN INTERANUAL</b>	<b>ULTIMO DATO</b>	<b>TAXAS DE VARIACIÓN INTERANUAL</b>			
		<b>2000</b>	<b>2001</b>	<b>2002. IT</b>	<b>2002. IIT</b>
<b>EPA</b>					
Agricultura	137.6	1.6	-9.4	-18.2	-15.2
Industria	216.2	3.2	11	7.2	7.0
Construcción	134.9	9.7	5.3	10.7	5.0
Servicios	576.6	5.2	3.0	1.5	2.7
Non agrario	927.7	5.4	5.1	4.0	4.0
<b>TOTAL</b>	<b>1065.3</b>	<b>4.7</b>	<b>2.6</b>	<b>0.4</b>	<b>1.1</b>
<b>AFILIACIÓN Á SEGURIDADE SOCIAL</b>					
Agricultura	101.9	-3.5	-3.7	-3.7	-3.5
Industria	163.9	3.7	3.2	1.5	0.5
Construcción	113.5	5.7	4.7	6.7	5.3
Servicios	538.2	4.5	3.6	3.7	3.4
Non agrario	815.7	4.5	3.7	3.6	3.8
<b>TOTAL</b>	<b>920.1</b>	<b>3.4</b>	<b>2.5</b>	<b>2.6</b>	<b>2.4</b>

## A inflación

A intensificación das tensións inflacionistas, así como a xeneralización das mesmas a case tódolos grupos que compoñen o IPC, constitúen as características dominantes do comportamento dos prezos durante o segundo trimestre. Como consecuencia disto, a taxa interanual da inflación galega volveu repuntar, aínda que o diferencial coa española reduciuse lixeiramente con respecto ós niveis prevalectes no tramo inicial do ano. Durante o período que comentamos, o IPC xeral experimentou un incremento do 2,3% sobre o trimestre precedente, polo que a taxa interanual de inflación ascendeu desde o 3,5 ata o 3,8%.



Nesta evolución dos prezos influíron tanto a compoñente Alimentación como a compoñente Non alimentación do IPC. A primeira rexistrou un crecemento intertrimestral do 1,6% que elevou a taxa interanual desde o 4,8 ata o 5,3%, mentres que o segundo experimentou un crecemento intertrimestral do 2,6%, que fixo aumentar en tres décimas a correspondente taxa interanual ata deixala situada no 3%. Dentro deste contexto de forte repunte dos prezos, a inflación subxacente tamén empeorou, de forma que a taxa interanual aumentou medio punto ata situarse na elevada cota do 4%. A pesar de todo, o diferencial de inflación con España reduciuse unha décima, aínda que é de notar que a inflación galega aínda superaba a española en tres décimas ó manter un diferencial dunha décima na compoñente Alimentación e un diferencial de catro décimas no de Non alimentación que se corresponde tamén co que mantén a inflación subxacente. Polo que se refire ós salarios, a información dispoñible arroxa resultados bastante dispares: Por un lado, o incremento salarial pactado en convenio só aumentou un 2,87% ata xuño, o que supón unha redución de dúas décimas con respecto ó incremento pactado ata marzo e de case un punto con respecto ó pactado ata decembro do ano pasado; por outro, o custo laboral por persoa aumentou un 5% no segundo trimestre, case un punto e medio máis que no trimestre precedente.

## Perspectivas

O estado da recuperación económica internacional sigue presentando moitas incertezas e o comportamento dos indicadores dispoñibles dista de ser homoxéneo. En Estados Unidos, a produción industrial rexistrou en xullo a primeira variación positiva en moitos meses, e a taxa de paro de agosto descendeu dúas décimas con respecto a xullo. Sen embargo, a confianza dos consumidores experimentou un novo descenso en agosto, o emprego a penas creceu e o déficit por conta corrente volveu alcanzar niveis récord no segundo trimestre. En Europa, todo parece indicar que o crecemento segue sendo moi moderado. O clima económico viña remontando desde finais do ano pasado, pero o seu crecemento interrompeuse en xullo tanto na Unión Europea como na Unión Monetaria.

En España, os datos positivos son a recuperación que tivo lugar na produción industrial en xullo, a mellora do clima industrial en agosto e o repunte no ritmo de crecemento das afiliacións á Seguridade Social neste último mes, pero, por contra, a debilidade do sector exterior e o mal dato de inflación en agosto poñen de manifesto as dificultades coas que se encontra o proceso de recuperación.

Dentro deste contexto e seguindo unha pauta moi semellante á que nestes momentos caracteriza o comportamento da economía española, estímase que a economía galega pechará o ano 2002 cun crecemento do PIB do 2%, como resultado dun crecemento do 1,9% no primeiro semestre e dun crecemento lixeiramente superior no segundo, da orde do 2%. Esta proxección é congruente tanto co perfil de moderada recuperación que actualmente presenta a economía internacional como coa evolución mais recente de diversos indicadores da economía galega, que amosan certa tendencia a repuntar tras o proceso de desaceleración ó que se viron sometidos durante a primeira parte do ano.

Polo que se refire ó emprego, as últimas estimacións apuntan cara un crecemento promedio do 1% no ano 2002, como consecuencia dun crecemento do 3,5% nos sectores non primarios e dun descenso do orde do 13% no sector primario. Na medida na que a caída do emprego no sector primario sexa inferior, o ritmo de crecemento previsto para o emprego total podería ser algo máis elevado, pero á vista do comportamento recente do primeiro semestre, parece máis prudente adoptar unha previsión conservadora para a evolución do emprego agregado.

<b>PREVISIONS MACROECONÓMICAS (2001-2002).</b>		
<b>Taxas de variación anuais</b>		
	<b>2001</b>	<b>2002</b>
GASTO EN CONSUMO FINAL DOS FOGARES RESIDENTES	3,1	2,5
CONSUMO PÚBLICO	2,0	2,5
FORMACIÓN BRUTA DE CAPITAL	6,4	3,1
DEMANDA INTERNA (*)	3,9	3,0
EXPORTACIÓNS	4,6	2,4
IMPORTACIÓNS	6,0	3,3
SALDO EXTERIOR (*)	-1,1	-1,0
PIB A PREZOS DE MERCADO	2,8	2,0
EMPREGO EPA	2,6	1,0
IPC(**)	2,6	3,7

*Prezos constantes.*

*(\*) Achegas ó crecemento do PIB.*

*(\*\*) Taxa interanual de decembro.*



## **2. O MARCO SOCIOECONÓMICO DE PARTIDA**



## 2. O MARCO SOCIOECONÓMICO DE PARTIDA

### Evolución macromagnitudes

A economía de Galicia reflicte hoxe os efectos dun forte dinamismo no crecemento e un importante proceso de modernización posto en marcha ó longo dos últimos anos, que se percibe tanto no interior como no exterior da nosa Comunidade Autónoma. A modernización da nosa economía, en especial na pasada década, está avalada por un cambio radical na nosa estrutura productiva, por unhas taxas de crecemento superiores ás das economías do entorno, polo proceso de importante creación de emprego nos sectores non agrarios, polaa crecente competitividade do noso territorio e polo avance que se ten producido nas políticas de benestar social.

Galicia presenta na actualidade unha estrutura productiva moi diferente á de hai dez anos e que a sitúa en liña coa das economías máis desenvolvidas. Unha estrutura productiva terciarizada, cun sector servicios que aporta máis do 60% do VEB da economía galega; a industria supón, pola súa banda, un 21,5%, e a construción un 10,7%, destacando como rasgo diferencial respecto doutras economías, o maior peso do sector primario que, sen embargo, foi diminuindo ó longo deste período como consecuencia do importante crecemento dos sectores non agrarios, especialmente o dos servicios.

Este proceso de cambio reflíctese de xeito paralelo na estrutura de ocupación, que vén confirmar a transformación modernizadora da nosa economía. Así, o 53,1% dos postos de traballo correspóndenlle ó sector servicios, dos cales un 34,8% son pertencentes ós servicios de mercado e o 18,3% restante ós servicios non de mercado. Os postos de traballo do sector primario representan o 19%, mentres que só un 1,4% atribúeselle ó subsector enerxético, sendo un 15,8% e un 10,7%, respectivamente, para a industria e a construción.

Esta evolución amosa unha modernización real da nosa terra e unha clara terciarización da nosa economía.

## Crecemento económico

### Galicia

	1996/1995	1997/1996	1998/1997	1999/1998	1999/1995
VEB a prezos básicos das ramas primarias	6.7%	4.9%	0.5%	-1.6%	10.7%
VEB a prezos básicos das ramas industriais	2.6%	8.7%	9.0%	7.1%	30.2%
P. Enerxéticos	0.0%	5.9%	1.9%	-3.1%	4.5%
P. Industriais	3.5%	9.7%	11.5%	10.4%	39.9%
VEB a prezos básicos da construción	1.9%	8.0%	6.3%	9.1%	27.7%
VEB a prezos básicos das ramas de servizos	7.4%	5.2%	6.6%	8.0%	30.2%
Servizos de mercado	7.3%	6.1%	7.5%	8.7%	33.0%
Servizos non de mercado	7.6%	2.8%	4.0%	5.8%	21.8%
Impostos sobre os produtos	5.8%	6.5%	13.0%	14.5%	45.9%
Producto Interior Bruto a prezos de mercado	5.7%	6.2%	7.2%	7.9%	30.04%

### España

	1996/1995	1997/1996	1998/1997	1999/1998	1999/1995
VEB a prezos básicos das ramas primarias	15.7%	-0.5%	-1.3%	-5.5%	7.4%
VEB a prezos básicos das ramas industriais	5.0%	6.4%	4.7%	2.9%	20.5%
P. Enerxéticos	5.0%	2.9%	-0.9%	-0.7%	6.3%
P. Industriais	5.0%	7.2%	5.9%	3.6%	23.5%
VEB a prezos básicos da construción	1.1%	4.3%	9.8%	13.2%	31.0%
VEB a prezos básicos das ramas de servizos	5.9%	6.5%	6.9%	7.5%	29.7%
Servizos de mercado	6.0%	7.5%	7.4%	7.9%	32.0%
Servizos non de mercado	5.8%	3.3%	5.5%	6.4%	22.7%
Impostos sobre os produtos	9.0%	11.9%	13.2%	14.9%	58.6%
Producto Interior Bruto a prezos de mercado	6.0%	6.4%	6.8%	7.1%	29.17%
Diferencial Galicia España 1999/1995	0.87%				



Polo que atinxe ó crecemento económico, convén lembrar que o Producto Interior Bruto de Galicia, medido en termos de prezos correntes, mantivo taxas de crecemento moi importantes na pasada década. Así, a economía galega experimentou un comportamento moi positivo durante o período 1995-1999, acadando unha taxa de crecemento do 30% ó final do mesmo, fronte ó 29,2% español, oito décimas por enriba, e fronte ó 22% da UE e o 16% da Zona Euro. O diferencial con España sitúase nos 2,65 puntos se a comparación a facemos tomando como referente o exercicio de 2001.

A evolución do PIB per cápita galego tamén recolle este cambio de tendencia. Entre 1990 e 1998 produciuse un avance de 7 puntos con respecto á media europea, dado que o PIB por habitante de Galicia representaba o 57,3% da media comunitaria no exercicio de 1990 e no ano 1998 era xa o 64,2% da mesma, segundo datos de EUROSTAT, cifra que resultaría bastante superior de acordo coas previsións do IGE, que consideramos axeitadas.

Tamén con relación a España foi evidente a mellora: no ano 1999, o PIB per cápita equivalía ó 79,5% do conxunto español e ó 96,7% das rexións españolas Obxectivo I da UE.

Polo que atinxe á situación de Galicia no “ranking” de rexións europeas menos desenvolvidas, a nosa comunidade pasou do posto 18 ó 25, cunha mellora de sete postos nesta clasificación, segundo os últimos datos do informe da Comisión Europea sobre “Situación socioeconómica das Rexións”.

## Evolución do emprego

En semellantes termos pódese falar da evolución do mercado de traballo. O incremento do emprego nos últimos anos, sobre todo a partir do ano 1997, nas ramas de actividade non primarias, en especial a industria e os servicios, compensou con creces o desemprego ou a perda de postos de traballo do sector agrario. No pasado ano 2001, creáronse 27.000 novos empregos e, no exercicio inmediatamente anterior, creáronse 45.000 postos de traballo, a cifra máis alta dende a existencia do rexistro da Enquisa de Poboación Activa (EPA). En conxunto, dende o ano 1997 estase a crear emprego neto. Dende esa data, e ata 2001, xeráronse 122.920 novos postos de traballo.

A economía galega, pois, ten unha capacidade real para crear emprego, capacidade que lle corresponde basicamente ós sectores non agrarios, que amosan un dinamismo capaz de absorber a perda de emprego no sector primario.

## Políticas de bienestar social

Ó longo destes anos, unha prioridade do goberno consistiu na atención ás demandas de bienestar social, políticas entendidas dun xeito amplo: educación, sanidade, servicios sociais ou atención á poboación maior e ós nenos.

Cómpre salientar que, en materia educativa, o número total de alumnos de Ensino non Universitario pasou de 505.834 no curso 1996/97 a 405.159 no curso 2001/02. A pesar desta redución do alumnado, os recursos asignados ó ensino non universitario pasaron de 893,09 millóns de euros a 1.268 o que supón un incremento do 42%.

Pola súa parte, o financiamento do sistema universitario experimentou un gran incremento ó longo desta última década. De 71,89 millóns de Euros con que contaba en 1991, pasouse a 112,71 millóns en 1995 e a 209,51 no ano 2002. Neste último exercicio incrementouse o financiamento en 12,74 millóns de Euros, a pesar de que o número de alumnos descendeu en 6.400.

A resultas de todo o anterior, o financiamento por alumno pasou de 1.310,80 Euros no 1995 a 2.269,16 no ano 2002, o que supón un incremento porcentual do 73,11%.

En materia sanitaria, a Comunidade Autónoma de Galicia asumiu a partir do ano 1991 a xestión dos servicios sanitarios do INSALUD. En 1990, ano anterior o traspaso deses servicios, o conxunto do gasto público sanitario en Galicia representaba o 5,4 % do seu produto interior bruto, mentres que na Europa dos quince ese gasto absorbía como promedio o 6,2% do PIB comunitario.

No ano 2001, como consecuencia dos favorables acordos de financiamento alcanzados e, en menor medida, das aportacións realizadas pola propia Comunidade Autónoma, o gasto público sanitario situábase en Galicia en torno ó 6,3 % do seu PIB. Esta cifra

resulta substancialmente coincidente, ou incluso superior, coa taxa de participación estimada do gasto público sanitario no PIB do conxunto dos países da Unión Europea nese mesmo ano.

En materia de servizos sociais, cómpre destacar varios puntos. No RISGA, o número de beneficiarios pasou de 554 no ano 1992 a 4.457 no ano 2001, cun financiamento que pasou de 1,1 millóns de Euros a 13,3 millóns. En atención a maiores, mentres que no ano 1990 contabamos con 14 centros, que supoñían 1.576 prazas, o ano 2002 rematará con 70 centros, que supoñen 7.361 prazas. Finalmente, pasouse das 2.676 prazas en garderías no ano 1990 a 7.750 en 2001.

## Competitividade do territorio

Nestes dez últimos anos, Galicia superou o seu aillamento secular coa construción das autovías de conexión coa meseta. Abonda dicir que no ano 1990 a rede viaria galega de titularidade estatal tiña 138 kms. de vías de gran capacidade e 1.477 kms. doutras vías. En 1998 esta rede contaba con 602 kms. de vías de gran capacidade e 1.536 kms. doutras redes. A rede de gran capacidade medrou, xa que logo, un 336% e a rede total un 34%.

Nestes dez anos tamén se avanzou nas novas fontes de enerxía: gas, que chega xa ó 67% da poboación galega e enerxía eólica. Deuse, tamén, un salto espectacular en materia de telecomunicacións e na calidade do suministro eléctrico.

O investimento neste periodo en obras hidráulicas foi de 480 millóns de euros. Hai casi 4,5 millóns de metros cadrados construídos en parques empresariais e outros 3 millóns están en proceso de construción.

Acometeuse a concentración parcelaria de 340.000 hectáreas, que afectan a máis de 320.000 propietarios. Ademais, o Plan de Potenciación de Clusters Empresariais abarca nestes momentos cinco grandes sectores e ás súas industrias auxiliares, que rexistran un volumen de facturación de 7.700 millóns de euros e máis de 60.000 empregos

## A importancia da política orzamentaria

Estes avances na configuración socioeconómica de Galicia non terían sido posibles sen a definición dunha política económica belixerante dende a Administración, que apostou decididamente polo incremento continuado dos gastos de capital, financiados gracias ó continuo incremento do aforro bruto, compatibilizado cun constante avance dos gastos de corte social.

### EVOLUCIÓN DOS GASTOS DE CAPITAL (VI + VII)

(Orzamentos iniciais consolidados))

(Miles de Euros)

	1991	1992	1993	1994	1995	1996
% Δ	-	15,27	11,53	-0,68	3,08	-13,24
Importe	823.923	949.732	1.059.209	1.052.024	1.084.425	940.804

	1997	1998	1999	2000	2001	2002	1991-2002
% Δ	17,59	3,53	5,92	7,40	12,95	7,56	92,13
Importe	1.106.253	1.145.321	1.213.140	1.302.940	1.471.705	1.582.968	-

### EVOLUCIÓN DOS GASTOS DE CAPITAL EN PORCENTAXE SOBRE O PIBPM

	1996	1997	1998	1999	2000	2001	2002
PIB	25.268.944	26.845.503	28.789.266	31.077.998	33.386.790	35.655.020	37.650.000
%	3,72	4,12	3,98	3,90	3,90	4,13	4,20

## O AFORRO COMO SOPORTE DUNHA POLÍTICA SOSTIBLE

(Miles de Euros)

	1991	1992	1993	1994	1995	1996
% Δ	-	96,89	34,59	-4,62	-13,44	-25,95
Importe	165.237	325.329	437.874	417.662	361.509	267.715

	1997	1998	1999	2000	2001	2002	1991-2002
% Δ	44,68	19,80	28,27	10,18	27,97	12,61	471,90
Importe	387.328	464.029	595.206	655.782	839.194	944.987	-

## GASTO SOCIAL (Grupos de función II e III)

(Miles de Euros)

	1991	1995	%Δ 95-91	1998	%Δ 98-95	2002	%Δ 02-98	%□ 02-91
Educación	768.792	1.054.517	37,17	1.185.057	12,38	1.595.247	34,61	107,50
Sanidade	818.196	1.427.979	74,53	1.782.997	24,86	2.263.624	26,96	176,66
Outro gasto social	476.223	689.455	44,78	849.444	23,21	1.016.906	19,71	113,54
<b>TOTAL</b>	<b>2.063.211</b>	<b>3.171.951</b>	<b>53,74</b>	<b>3.817.499</b>	<b>20,35</b>	<b>4.875.777</b>	<b>27,72</b>	<b>136,32</b>
% s/ Gastos non Financ.	66,99	68,76		70,90		70,67		

No ano 1991 a Comunidade Autónoma non tiña transferidas as competencias de Emprego. No ano 2002, representan o 3,84 % do importe total do gasto social.

Nembargantes, esta traxectoria positiva de Galicia na última década non pode facer esquecer que aínda persisten problemas: unha taxa de paro superior á media española, o recorte dos diferenciais de crecemento que aínda temos con España e Europa e unha mellora da asistencia social, asociada ó estado de benestar.





### **3. OS GRANDES OBXECTIVOS**



### 3. OS GRANDES OBXECTIVOS

A estratexia orzamentaria non cambia con respecto á que definiu o anterior orzamento, comezo dunha nova lexislatura. O punto de partida para a elaboración presupostaria está constituído pola identificación do “mapa de obxectivos” que se pretenden acadar polo Goberno, que seguen a ser os definidos no anterior orzamento.

Por outra banda, adquire cada vez maior relevancia a definición de fórmulas de colaboración entre os sectores público e privado, coa dobre finalidade de optimizar os recursos financeiros dispoñibles para o financiamento de investimentos e de lograr as oportunas sinerxias de xestión. Neste sentido, constituíuse a Comisión de Financiamento de Infraestruturas que xa está obtendo os seus froitos. O primeiro deles é a finalización da autoestrada Santiago Ourense.

Estes dous conceptos conforman os alicerces da estratexia de política económica que se reflicte nos orzamentos, que seguen priorizando a incidencia nas políticas horizontais fronte ás sectoriais e a ordenación da política económica a favor dos motores de crecemento, dentro dun obxectivo de desenvolvemento equilibrado.

As prioridades presupostarias para o ano 2003 seguen a plasmarse en catro grandes obxectivos políticos:

- **Acelerar a converxencia**
- **Incrementar a creación de emprego**
- **Fortalecer o benestar social**
- **Impulsar a Sociedade da Información e o I+D**

## Acelerar a converxencia

É preciso aumentar o noso diferencial de crecemento con España, coa vista posta en que o crecemento do PIB sexa, a medio prazo, medio punto superior ó crecemento de España e entre 1,2 e 1,4 puntos máis que a media europea, se queremos que nun horizonte razoable de tempo nos acheguemos ó 90% do PIB por habitante español e ó 80% do PIB por habitante europeo (Europa I5).

O obxectivo para o vindeiro exercicio é manter un diferencial de crecemento coa economía española. Para iso, se adoptan medidas tanto dende o punto de vista da demanda como da oferta.

## **Crecemento do investimento**

É necesario apostar polo incremento do investimento público, tanto de natureza orzamentaria como en colaboración co sector privado, fixándonos un dobre obxectivo:

Por unha banda, que o crecemento do investimento orzamentario supere o crecemento do orzamento global de gastos non financeiros, situándose no entorno de 2 puntos por enriba. Eso conleva que o conxunto de gastos de capital do Orzamento vaise situar no entorno dun 4,5% do PIB, porcentaxe que aumentaría sensiblemente se se computasen tódolos gastos de capital das administracións que actúan en Galicia.

Por outra, que o investimento en colaboración co sector privado chegue a acadar o entorno dos 300 millóns de euros en dous exercicios.

Respecto do investimento orzamentario, cómpre fixar os criterios de prioridade á hora de elixir os gastos de capital, que serían os seguintes:

Priorizar o investimento público directo e que conecte co funcionamento da actividade económica: transporte, parques empresariais, así como manter os apoios ós complexos prioritarios - clusters-.

Dentro do apoio ó investimento privado, deben priorizarse os apoios a proxectos empresariais que sexan de nova instalación en Galicia.

Tamén se van priorizar os apoios ós proxectos investidores que se localicen na Galicia interior.

Con respecto ó investimento en colaboración coa iniciativa privada, constituíuse a Comisión de Financiamento de Infraestructuras, para identificar proxectos susceptibles de financiarse por esta vía. Como primeiro proxecto xa identificado e definido, vaise acometer a finalización da autoestrada Santiago-Ourense, que suporá un investimento do entorno dos 150 millóns de euros nos próximos tres anos. A Comisión segue a traballar co obxectivo de acadar os 300 millóns de investimento nos dous próximos exercicios.

## **Clusters e sectores productivos**

É preciso, como sinalamos, fornecer tódalas accións e políticas dirixidas á captación de investimentos foráneos para proxectos en Galicia. A Comunidade Autónoma conta nestes momentos cun amplo dispositivo de instrumentos para facer atractiva a localización en Galicia de investimentos e proxectos empresariais. Cómpre seguir traballando nesta dirección de facilitación financeira e de posta a disposición de empresarios e emprendedores de incentivos para ubicar empresas nun territorio que cada vez é máis competitivo.

Pero convén, tamén, seguir afondando no principio estratéxico de redes integradas de actividades, que impliquen cooperación interempresarial ó redor de proxectos conxuntos capaces de ir

desenvolvendo unha dinámica sostida de crecemento competitivo e con proxección exterior.

Neste senso, os complexos prioritarios de actuación seguen a ser o Agro-Gandeiro, o Forestal-Madeira, Mar-Industria, Naval, Automoción, Téxtil-Confección e Pizarra e Pedra Natural.

Finalmente, hai que facer unha mención especial ó sector primario e, en concreto, ós subsectores agrario e da pesca.

Con respecto ó primeiro, o Grupo de Traballo para analizar as potencialidades do sector agrario, constituído por acordo da Xunta de Galicia, debe avanzar na definición dun marco estable de incentivos dende a Administración pública á produción e comercialización de produtos competitivos, para reducir a extensión de terras incultas e propiciar o asentamento de xóvenes no agro.

Pola súa banda, a pesca debe suscitar un especial apoio dende a Administración, tanto na súa vertente puramente extractiva, definindo un esquema de incentivos para que os empresarios poidan negociar directamente novos caladoiros, como nas actividades de acuicultura.

## **Comercio exterior e turismo.**

Por outra parte, dende o lado da demanda, estase a traballar pola redución da aportación negativa do sector exterior ó crecemento do PIB. Se esta aportación era do  $-1,1\%$  no ano 2001, a estimación sitúase nun  $-1,0\%$ , de acordo co obxectivo fixado para o 2002. Trátase de identificar mercados e produtos potenciais nos que Galicia poida estar en condicións de competir, ó tempo que se diversifica o contido das nosas exportacións.

O comercio co resto de España supón un importante reto para os nosos produtos e empresas. É aí onde convén facer un esforzo

engadido, pois empresas e produtos poden atopar aínda importantes “nichos” de mercado. De feito, a parte máis voluminosa, das nosas exportacións van ó “resto de España”.

Non se pode esquecer, ademais, que se vai seguir priorizando o apoio ó turismo, unha das actividades máis dinámicas no contexto económico galego.

## Estimular a creación de emprego

O obxectivo básico sitúase nun incremento da ocupación dun 2,2%, o que supón unha creación de emprego neto no entorno de 22.000 novos postos de traballo, así como na consecución dunha taxa de estabilidade no emprego no sector privado superior nun 1,5 puntos á media dos dous últimos exercicios.

A principal fonte de xeración de emprego será o propio impulso á actividade económica a través do correspondente incremento do investimento. Pero a loita contra o paro ten que efectuarse tamén a través doutras políticas que complementen a actuación anterior.

Así, o obxectivo do Plan Labora de que ó final da presente Lexislatura tódolos nosos xóvenes teñan, alomenos, un ano de experiencia laboral, vaise ver reforzado nos Orzamentos de 2003.

Cómpre lembrar que, ata o mes de outubro de 2002, se aprobaron un total de 2.477 contratos de xóvenes acollidos ó Plan Labora, excluídas as contratacións realizadas por empresas, habendo outros 7.070 xóvenes pendentes de contratación.

Do mesmo xeito, trátase tamén de reorientar as axudas directas á contratación cara ás axudas á formación, integrando estas nun Plan Integral de Formación, tendente a mellorar a calidade da oferta da nosa forza de traballo.

Simultaneamente débese tratar de reducir a taxa de precariedade tanto na administración pública como no sector privado, condicionando neste último caso as axudas á contratación de emprego estable.



## Mellorar o benestar social

O obxectivo político de mellora do benestar social vencéllase estreitamente á mellora da calidade de vida dos galegos, especialmente no tocante á políticas en apoio ás familias, á loita contra a exclusión social e a pobreza e a atención ó colectivo de galegos con residencia no exterior de Galicia. Así mesmo é prioritario incrementar o nivel de prazas de garderías.

### **Conciliación vida familiar e laboral: garderías e incentivos**

A certeza de que é necesario avanzar na conciliación da vida familiar e laboral pon enriba da mesa a conveniencia de incrementar o número de postos en garderías, coa vista posta en dispoñer de 20.000 prazas ó remate da lexislatura.

Para o ano 2003 prevese a dotación de algo máis de 2.000 novos postos de garderías, co cal se chegaría a unhas 12.000 prazas en total, mentres que se mantén o programa de construción de novas garderías en parques empresariais e concellos.

Por outra banda, vaise avanzar na posta en marcha de incentivos ás empresas dirixidos a favorecer a conciliación da vida familiar e laboral.

### **Plan galego de persoas maiores**

Considéranse prioritarios, de acordo cos compromisos do Plan Galego das Persoas Maiores, a integración social dos maiores no medio rural, os programas de acollida familiar ou a concertación de novas prazas residenciais no medio rural e vivendas comunitarias,

actuacións que se verán reforzadas orzamentariamente. Os incrementos neste amplo capítulo son substanciais.

Deste xeito, o Plan Galego para Persoas Maiores terá un incremento sobre o exercicio anterior superior ós 8 millóns de Euros. Tamén se prevén substanciais subidas nos seguintes programas: Programa para Persoas Maiores no Rural; Programa de Atención Diurna para Maiores Dependentes; Acción concertada no Programa de Dotación de Prazas Residenciais para Maiores Dependentes; Programa de Atención a Maiores que vivan sós nos seus domicilios; Plan de Intervención Social para persoas orfas; e Programa de Acollida a persoas sen fogar.

O plan plurianual reflicte que a contía global destas actuacións pode acadar algo máis de 116 millóns de Euros.

## **Risga**

O incremento orzamentario tamén terá reflexo no RISGA. Así, plantéxase unha modificación da Lei Galega de Medidas Básicas para a Inserción Social, que persigue os seguintes obxectivos:

Reforzar a suficiencia económica dos perceptores da RISGA

Abordar as problemáticas que se derivan das cronificación na percepción de prestación

Introducir as melloras técnicas e de xestión necesarias.

## **Apoios ás familias**

No eido do apoio ás familias, se mantén o cambio significativo introducido no 2002, tanto no relativo ás deducións na cota autonómica do IRPF como ás axudas directas.

## **Atención á emigración**

Na área das accións asistenciais e sociais, ás 1.000 axudas asistenciais individuais xa concedidas, hailles que engadir outras 4.000 axudas asistenciais extraordinarias.

Vaise reforzar o reencontro con Galicia e as súas familias a maiores sen recursos residentes no exterior, así como continuar coas accións formativas e cursos e seguir priorizando o apoio ás entidades galegas no exterior.

Por outra banda, hai que sumar aquí todo o traballo e dotacións da Fundación Galicia Emigración.

## **Sociedade da información e I+D**

Neste eido, propóñense dous obxectivos estratéxicos, entre outros: desenvolver e fortalecer o sistema Ciencia/Tecnoloxía/Empresa; e por outra parte, impulsar decididamente un número limitado de sectores, como a acuicultura e a Sociedade da Información, ámbolos dous seleccionados polo seu interese estratéxico.

O que se pretende é conseguir o obxectivo fixado polo Plan de I+D+I de que ó final da súa vixencia, o gasto en Galicia nesta materia sexa do 1% do PIB.

As prioridades políticas de impulso das novas tecnoloxías vencelladas á sociedade do coñecemento visualízanse no pulo dun número limitado de sectores, como a acuicultura e a sociedade da información.

A acuicultura de peixes constitúe un sector no cal Galicia pode e debe ser líder, cunha especial énfase na Biotecnoloxía Marina. O potenciamento das tecnoloxía da información pasa por favorecer a súa absorción por parte do conxunto de sectores productivos e sociais. O obxectivo é dobre, dar un pulo ó desenvolvemento do sector e potenciar outros sectores mediante solucións innovadoras, creando infraestructuras, como o Centro de Competencias en Comercio Electrónico.

Todo eso, sen esquecer a consolidación do sector audiovisual, así como o aumento á accesibilidade a Internet.

## **4. O ORZAMENTO DE 2003**



## 4. O ORZAMENTO DE 2003

### O cadro macroeconómico

No marco dunha recuperación internacional algo máis moderada ca prevista ata hai uns meses, pero que os organismos internacionais e os analistas privados consideran que será en calquera caso moi significativa, á que se lle engade unha política orzamentaria que define un importante conxunto de medidas destinadas ó incremento do ritmo de converxencia e á xeración de emprego, estímase que o PIB da economía galega rexistrará un crecemento do 3% no ano 2003. Esta cifra situarase ó redor dun punto porcentual por enriba do que previsiblemente se alcanzará este ano, que suporá a consolidación dunha nova fase expansiva que comezaría a finais deste ano ou a principios do próximo. Este crecemento do PIB estaría soportado, dende a óptica da demanda, por un comportamento das súas principais compoñentes tal e como reflicte o seguinte cadro:

<b>CADRO MACROECONÓMICO (2002-2003).</b>		
<b>Taxas de variación anuais</b>		
	<b>2002</b>	<b>2003</b>
GASTO EN CONSUMO FINAL DOS FOGARES RESIDENTES	2,5	3,1
GASTO EN CONSUMO FINAL DAS AA.PP.	2,5	2,5
FORMACIÓN BRUTA DE CAPITAL	3,1	4,5
DEMANDA INTERNA (*)	3,0	3,8
EXPORTACIÓNS	2,4	5,7
IMPORTACIÓNS	3,3	5,8
SALDO EXTERIOR (*)	-1,0	-0,8
PIB A PREZOS DE MERCADO	2,0	3,0
EMPREGO	1,0	2,2
IPC(**)	3,7	2,8

*Prezos constantes.*  
*(\*) Achegas ó crecemento do PIB.*  
*(\*\*) Taxa interanual de decembro.*

O gasto no consumo final das economías domésticas experimentará un crecemento do 3,1% en termos reais, o que supón unha recuperación significativa sobre o crecemento que rexistrará este ano o consumo privado, estimado no 2,5%.

Esta estimación do comportamento do consumo final das economías domésticas apóiase nos seguintes factores:

En primeiro lugar, nunha recuperación relativamente importante no ritmo de crecemento do emprego, soportada, á súa vez, no maior crecemento económico e nun aumento dos salarios algo máis moderado co rexistrado este ano.

En segundo lugar, nunha redución das tensións inflacionistas, que xa comezaron a apreciarse no dato da inflación de setembro e que deberán permitir un repunte de certa significación no poder adquisitivo dos salarios ó longo do próximo ano.

En terceiro lugar, no mantemento duns tipos de xuro extraordinariamente baixos, que seguirán facilitando unhas boas condicións de financiamento para o gasto das familias.

Estes factores deberán ser suficientes para estimular a recuperación do consumo privado nun período no que, polo demais, a conxuntura dos mercados de renda variable e de renda fixa non será probablemente tan adversa como no ano 2002, senón que debería de empezar a xerar efectos riqueza positivos.

O gasto no consumo final das administracións públicas crecerá en termos reais un 2,5%, crecemento que é consecuente coas proxeccións do gasto que os Orzamentos Xerais do Estado contemplan para Galicia e coa estimación dun gasto público autonómico que figura nos presentes Orzamentos. En termos xerais, a evolución prevista para o consumo público supón unha continuidade na traxectoria do crecemento desta compoñente da demanda global nos últimos exercicios.



O gasto real do investimento rexistrará en promedio un crecemento do 4,5%, o cal se apoiará principalmente nun forte aumento do investimento público directo e en colaboración co sector privado, e nun repunte do investimento en bens de equipo que xa comezou a detectarse en algunha das súas compoñentes. Pola contra, o investimento privado en construción, tanto residencial como non residencial, manterá aínda un ton relativamente contractivo no conxunto de 2003, aínda que na segunda metade do próximo ano podería comezar así mesmo a notar algúns síntomas de recuperación.

As exportacións de bens e servicios crecerán un 5,7% en termos reais, mentres que as importacións farano a un ritmo do 5,8%, o que implicará unha aportación negativa do sector exterior ó crecemento do PIB do -0,8%, inferior á que se estima para o exercicio en curso. Esta previsión é congruente, polo que se refire ás exportacións, co maior crecemento do PIB das economías española e europea e cunha evolución máis favorable dos prezos de exportación. Polo que se refire ás importacións, esta previsión concorda coa recuperación prevista da actividade económica interna e cunha recuperación de existencias de certa entidade, dada a forte caída que experimentaron as importacións durante os meses transcorridos de 2002.

No referente ó emprego, a estimación de crecemento da ocupación total é do 2,2%, fronte ó crecemento do 1% que previsiblemente se rexistrará este ano.

Este crecemento está, sen embargo, condicionado a que o descenso do sector agrario non supere o 9% en 2003, o que en principio parece bastante razoable se temos en conta os fortes descensos que a ocupación neste sector está experimentando en 2002.

Por último, e no que se refire ós prezos, estímase que o IPC rexistrará un crecemento do 2,8% en 2003, cifra que resulta compatible co ton de moderación que debe caracterizar o comportamento salarial no próximo ano, cun crecemento na produtividade do traballo do 1% e cuns prezos do petróleo que, no

caso máis probable, non deberían exercer un impacto especialmente adverso sobre a taxa futura de investimento.

<b>Evolución Ingresos e gastos Orzamento consolidado 2003/2002 (*)</b>			
	<b>2002</b>	<b>2003</b>	<b>CREC.</b>
<b>INGRESOS</b>			
Ingresos correntes	6.260.460,0	6.549.747,6	4,62%
Ingresos de capital	719.092,2	785.013,0	9,17%
<b>INGRESOS NON FINANCEIROS</b>	<b>6.979.552,2</b>	<b>7.334.760,6</b>	<b>5,09%</b>
<b>GASTOS</b>			
Gastos correntes	5.315.961,9	5.527.858,4	3,99%
Gastos de capital	1.582.968,0	1.713.513,5	8,25%
<b>GASTOS NON FINANCEIROS</b>	<b>6.898.929,9</b>	<b>7.241.371,9</b>	<b>4,96%</b>
<i>(*) En miles de euros.</i>			

O total de ingresos non financeiros evoluciona a unha taxa do 5,09%, como consecuencia do incremento dun 4,62% dos ingresos correntes e dun 9,17% dos ingresos de capital. Pola súa banda, o crecemento dos gastos non financeiros alcanza o 4,96%, subindo un 3,99% os gastos correntes e un 8,25% os gastos de capital -un total de 130,5 millóns de euros-.

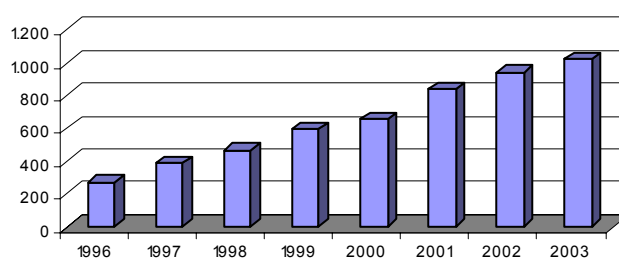
En termos absolutos, os ingresos correntes medran case 290 millóns de euros, mentres que os gastos correntes fano en 212 millóns. Deste xeito, co incremento que se produce no aforro corrente pode financiarse o crecemento diferencial que rexistran os gastos de capital fronte ós ingresos -65 millóns de euros-.

<b>Aforro bruto 2002/2003 (*)</b>			
	<b>2002</b>	<b>2003</b>	<b>CREC.</b>
Ingresos correntes	6.260.460,0	6.549.747,6	4,62%
Gastos correntes	5.315.961,9	5.527.858,4	3,99%
<b>AFORRO BRUTO</b>	<b>944.498,1</b>	<b>1.021.889,2</b>	<b>8,19%</b>

(\*) En miles de euros

Así, o aforro corrente sitúase en 1.022 millóns de euros, rexistrando un crecemento importante con respecto ó Orzamento do 2002, dun 8,19%, e consolidando a tendencia de crecemento que se vén dando dende hai xa bastantes anos.

**Evolución do aforro bruto**  
(Millóns de euros)



Un dos obxectivos básicos fixados para este Orzamento consiste en incrementar o investimento público para acelerar o ritmo de converxencia coas economías máis desenvolvidas. Inicialmente, fixouse como obxectivo que os gastos de capital debían medrar alomenos dous puntos máis que o crecemento dos gastos non financeiros. O resultado final supón elevar este diferencial ata os 3,28 puntos de crecemento. É máis: este diferencial débese fundamentalmente ó crecemento do investimento público directo, que medra un 13,24% fronte á subida dun 3,75% dos gastos de capital do capítulo VII, cumprindo deste xeito outro dos obxectivos fundamentais deste Orzamento.

En definitiva, dos 130,5 millóns de euros que medran os gastos de capital, máis de 100 millóns se deben á suba dos investimentos directos.

<b>Gastos de capital (Capítulos VI e VII)</b>			
	<b>2002</b>	<b>2003</b>	<b>CREC.</b>
Capítulo VI	749.960,9	849.261,8	13,24%
Capítulo VII	833.007,1	864.251,7	3,75%
<b>Total VI e VII</b>	<b>1.582.968,0</b>	<b>1.713.513,5</b>	<b>8,25%</b>

Como consecuencia de todo o anterior, o superávit non financeiro dos Orzamentos para 2003 elévase nun 15,83% en relación co exercicio precedente, acadando os 93,4 millóns de euros, cifra semellante á da variación de activos financeiros. A continuación, preséntanse dun xeito resumido as contas presupostarias para 2003.

	<b>2002</b>	<b>2003</b>	<b>CREC.</b>
Ingresos non financeiros	6.979.552,2	7.334.760,6	5,09%
Gastos non financeiros	6.898.929,9	7.241.371,9	4,96%
<b>DEFICIT/SUPERAVIT NON FINANCEIRO</b>	<b>80.622,3</b>	<b>93.388,7</b>	<b>15,83%</b>
Ingresos financeiros	217.612,7	414.313,4	90,39%
Ingresos por activos financeiros	6.665,1	665,1	-90,02%
Ingresos por pasivos financeiros	210.947,6	413.648,3	96,09%
Gastos financeiros	297.735,1	507.702,1	70,52%
Gastos por activos financeiros	86.787,5	94.053,8	8,37%
Gastos por pasivos financeiros	210.947,6	413.648,3	96,09%
Variación neta operacións financeiras	- 80.122,4	- 93.388,7	16,56%
Variación neta activos financeiros	- 80.122,4	- 93.388,7	16,56%
Variación neta pasivos financeiros	-	-	-
<b>TOTAL ORZAMENTO</b>	<b>7.197.164,9</b>	<b>7.749.074,0</b>	<b>7,67%</b>

*(\*) En miles de euros*

## 5. AS POLÍTICAS DE GASTO





## 5. AS POLÍTICAS DE GASTO

Analizar o orzamento por grupos de función permite visualizar os diferentes gastos abordados polos distintos axentes, sexa a Administración Xeral, sexan os seus organismos autónomos, en función dos programas.

Esta distribución funcional do gasto posibilita coñecer con exactitude as contías para os seguintes grandes grupos, con independencia de quen sexa o xestor dos créditos:

- **Servicios de Carácter Xeral**
- **Seguridade, Protección e Promoción Social**
- **Producción de Bens Públicos de Carácter Social**
- **Producción de Bens Públicos de Carácter Económico**
- **Regulación Económica de Carácter Xeral**
- **Reordenación Industrial e Desenvolvemento Empresarial**
- **Plan de Crecemento e Emprego**
- **Transferencias a Entidades Locais**
- **Débeda Pública**

GRUPO DE FUNCIÓN	FUNCIÓN	PROGRAMA	SECCIÓN OU OO,AA
<b>I</b> <b>SERVICIOS DE CARÁCTER XERAL</b> <b>160.445.426</b>	<b>II</b> <b>ALTA DIRECCIÓN DA COMUNIDADE AUTÓNOMA</b> <b>29.834.461</b>	IIIA PRESIDENCIA DA XUNTA	04 CONSELLERÍA DA PRESIDENCIA, RELACIÓNS INSTITUCIONAIS E ADMÓN. PÚBLICA 4.459.157
		IIIB ACTIVIDADE LEXISLATIVA	01 PARLAMENTO 14.116.216
		IIIC CONTROL EXTERNO DO SECTOR PÚBLICO	02 CONSELLO DE CONTAS 5.294.114
		IIID ALTO ASESORAMENTO DA COMUNIDADE AUTÓNOMA DE GALICIA	03 CONSELLO DA CULTURA GALEGA 2.076.964
		IIIE RELACIÓNS COA UNIÓN EUROPEA E ACCIÓN EXTERIOR	20 CONSELLO CONSULTIVO DE GALICIA 1.737.610
			04 CONSELLERÍA DA PRESIDENCIA, RELACIÓNS INSTITUCIONAIS E ADMÓN. PÚBLICA 2.150.400
	<b>II</b> <b>ADMINISTRACIÓN XERAL</b> <b>130.610.965</b>	II2IA DIRECCIÓN E SERVICIOS XERAIS DA ADMINISTRACIÓN XERAL	04 CONSELLERÍA DA PRESIDENCIA, RELACIÓNS INSTITUCIONAIS E ADMÓN. PÚBLICA 31.871.314
		II2IB ASESORAMENTO E DEFENSA DOS INTERESES DA COMUNIDADE AUTÓNOMA	04 CONSELLERÍA DA PRESIDENCIA, RELACIÓNS INSTITUCIONAIS E ADMÓN. PÚBLICA 1.638.235



GRUPO DE  
FUNCIÓN

FUNCIÓN

PROGRAMA

SECCIÓN OU OO,AA

I21C	REFORMA ADMINISTRATIVA	7.866.205	04	CONSELLERÍA DA PRESIDENCIA, RELACIÓNS INSTITUCIONAIS E ADMÓN. PÚBLICA	7.866.205
I22A	FORMACIÓN E PERFECCIONAMENTO DO PERSOAL DA ADMINISTRACIÓN DA C. A.	2.613.430		ESCOLA GALEGA DE ADMINISTRACIÓN PÚBLICA	2.613.430
I23A	XUSTIZA E ADMINISTRACIÓN LOCAL	32.447.116	I3	CONSELLERÍA DE XUSTIZA, INTERIOR E RELACIÓNS LABORAIS	32.447.116
I23B	PERSOAL Ó SERVICIO DA ADMINISTRACIÓN DE XUSTIZA	37.284.062	I3	CONSELLERÍA DE XUSTIZA, INTERIOR E RELACIÓNS LABORAIS	37.284.062
I23C	DIRECCIÓN E SERVICIOS XERAIS DE XUSTIZA, INTERIOR E R. LABORAIS.	16.890.603	I3	CONSELLERÍA DE XUSTIZA, INTERIOR E RELACIÓNS LABORAIS	16.890.603

GRUPO DE FUNCIÓN	FUNCIÓN	PROGRAMA	SECCIÓN OU OO,AA																										
<b>2</b> <b>SEGURIDADE, PROTECCIÓN E PROMOCIÓN SOCIAL</b> <b>485.312.018</b>	<b>21</b> <b>SEGURIDADE SOCIAL E PROTECCIÓN SOCIAL</b> <b>281.852.197</b>	<table border="1"> <tr> <td data-bbox="371 844 671 1516"> <b>21IA</b> DIRECCIÓN E SERVIZOS XERAIS DE PROTECCIÓN SOCIAL         </td> <td data-bbox="671 844 850 1516">           20.893.064         </td> <td data-bbox="371 134 598 804"> <b>14</b> CONSELLERÍA DE FAMILIA E PROMOCIÓN DO EMPREGO, MULLER E XUVENTUDE            20.179.813         </td> </tr> <tr> <td data-bbox="671 844 850 1516"> <b>21IB</b> DIRECCIÓN E SERVIZOS XERAIS DE PRESTACIÓNS SOCIAIS         </td> <td data-bbox="671 844 850 1516">           77.610.021         </td> <td data-bbox="598 134 671 804">           SERVICIO GALEGO DE IGUALDADE            713.251         </td> </tr> <tr> <td data-bbox="850 844 1107 1516"> <b>212A</b> PENSÍONS E PRESTACIÓNS ASISTENCIAIS         </td> <td data-bbox="850 844 1107 1516">           63.543.575         </td> <td data-bbox="671 134 777 804"> <b>14</b> CONSELLERÍA DE FAMILIA E PROMOCIÓN DO EMPREGO, MULLER E XUVENTUDE            16.746.275         </td> </tr> <tr> <td data-bbox="1107 844 1286 1516"> <b>212B</b> CENTROS PARA SERVIZOS SOCIAIS         </td> <td data-bbox="1107 844 1286 1516">           70.473.477         </td> <td data-bbox="777 134 850 804"> <b>16</b> CONSELLERÍA DE ASUNTOS SOCIAIS            60.863.746         </td> </tr> <tr> <td></td> <td></td> <td data-bbox="850 134 957 804"> <b>14</b> CONSELLERÍA DE FAMILIA E PROMOCIÓN DO EMPREGO, MULLER E XUVENTUDE            16.232.215         </td> </tr> <tr> <td></td> <td></td> <td data-bbox="957 134 1031 804"> <b>16</b> CONSELLERÍA DE ASUNTOS SOCIAIS            39.449.829         </td> </tr> <tr> <td></td> <td></td> <td data-bbox="1031 134 1107 804">           SERVICIO GALEGO DE IGUALDADE            7.861.531         </td> </tr> <tr> <td></td> <td></td> <td data-bbox="1107 134 1212 804"> <b>14</b> CONSELLERÍA DE FAMILIA E PROMOCIÓN DO EMPREGO, MULLER E XUVENTUDE            19.672.657         </td> </tr> <tr> <td></td> <td></td> <td data-bbox="1212 134 1286 804"> <b>16</b> CONSELLERÍA DE ASUNTOS SOCIAIS            50.800.820         </td> </tr> </table>	<b>21IA</b> DIRECCIÓN E SERVIZOS XERAIS DE PROTECCIÓN SOCIAL	20.893.064	<b>14</b> CONSELLERÍA DE FAMILIA E PROMOCIÓN DO EMPREGO, MULLER E XUVENTUDE 20.179.813	<b>21IB</b> DIRECCIÓN E SERVIZOS XERAIS DE PRESTACIÓNS SOCIAIS	77.610.021	SERVICIO GALEGO DE IGUALDADE 713.251	<b>212A</b> PENSÍONS E PRESTACIÓNS ASISTENCIAIS	63.543.575	<b>14</b> CONSELLERÍA DE FAMILIA E PROMOCIÓN DO EMPREGO, MULLER E XUVENTUDE 16.746.275	<b>212B</b> CENTROS PARA SERVIZOS SOCIAIS	70.473.477	<b>16</b> CONSELLERÍA DE ASUNTOS SOCIAIS 60.863.746			<b>14</b> CONSELLERÍA DE FAMILIA E PROMOCIÓN DO EMPREGO, MULLER E XUVENTUDE 16.232.215			<b>16</b> CONSELLERÍA DE ASUNTOS SOCIAIS 39.449.829			SERVICIO GALEGO DE IGUALDADE 7.861.531			<b>14</b> CONSELLERÍA DE FAMILIA E PROMOCIÓN DO EMPREGO, MULLER E XUVENTUDE 19.672.657			<b>16</b> CONSELLERÍA DE ASUNTOS SOCIAIS 50.800.820
<b>21IA</b> DIRECCIÓN E SERVIZOS XERAIS DE PROTECCIÓN SOCIAL	20.893.064	<b>14</b> CONSELLERÍA DE FAMILIA E PROMOCIÓN DO EMPREGO, MULLER E XUVENTUDE 20.179.813																											
<b>21IB</b> DIRECCIÓN E SERVIZOS XERAIS DE PRESTACIÓNS SOCIAIS	77.610.021	SERVICIO GALEGO DE IGUALDADE 713.251																											
<b>212A</b> PENSÍONS E PRESTACIÓNS ASISTENCIAIS	63.543.575	<b>14</b> CONSELLERÍA DE FAMILIA E PROMOCIÓN DO EMPREGO, MULLER E XUVENTUDE 16.746.275																											
<b>212B</b> CENTROS PARA SERVIZOS SOCIAIS	70.473.477	<b>16</b> CONSELLERÍA DE ASUNTOS SOCIAIS 60.863.746																											
		<b>14</b> CONSELLERÍA DE FAMILIA E PROMOCIÓN DO EMPREGO, MULLER E XUVENTUDE 16.232.215																											
		<b>16</b> CONSELLERÍA DE ASUNTOS SOCIAIS 39.449.829																											
		SERVICIO GALEGO DE IGUALDADE 7.861.531																											
		<b>14</b> CONSELLERÍA DE FAMILIA E PROMOCIÓN DO EMPREGO, MULLER E XUVENTUDE 19.672.657																											
		<b>16</b> CONSELLERÍA DE ASUNTOS SOCIAIS 50.800.820																											

GRUPO DE  
FUNCIÓN

FUNCIÓN

PROGRAMA

SECCIÓN OU OO.AA

212C	ACCIÓN SOCIAL EN FAVOR DOS FUNCIONARIOS	515.578	04	CONSELLERÍA DA PRESIDENCIA, RELACIÓNS INSTITUCIONAIS E ADMÓN. PÚBLICA	515.578
212D	PENSIÓNS E PRESTACIÓNS EN SERVICIOS SOCIAIS	26.290.225	14	CONSELLERÍA DE FAMILIA E PROMOCIÓN DO EMPREGO, MULLER E XUVENTUDE	5.570.764
213A	ACCIÓNS A FAVOR DAS COMUNIDADES GALEGAS	10.381.379	16	CONSELLERÍA DE ASUNTOS SOCIAIS	20.719.461
213B	DESENVOLVEMENTO DA COOPERACIÓN INTERREXIONAL	1.302.063	17	CONSELLERÍA DE EMIGRACIÓN E COOPERACIÓN EXTERIOR	10.381.379
213C	COOPERACIÓN Ó DESENVOLVEMENTO	3.732.221	17	CONSELLERÍA DE EMIGRACIÓN E COOPERACIÓN EXTERIOR	1.302.063
214A	ADMINISTRACIÓN DAS RELACIÓNS LABORAIS	5.147.671	13	CONSELLERÍA DE XUSTIZA, INTERIOR E RELACIÓNS LABORAIS	5.147.671
214B	SEGURIDADE E HIXIENE NO TRABALLO	1.962.923	04	CONSELLERÍA DA PRESIDENCIA, RELACIÓNS INSTITUCIONAIS E ADMÓN. PÚBLICA	344.450
			13	CONSELLERÍA DE XUSTIZA, INTERIOR E RELACIÓNS LABORAIS	1.618.473

GRUPO DE FUNCIÓN	FUNCIÓN	PROGRAMA	SECCIÓN OU OO,AA
23 PROTECCIÓN CIVIL E SEGURIDADE 12.368.117	231A PROTECCIÓN CIVIL	6.946.169	I3 CONSELLERÍA DE XUSTIZA, INTERIOR E RELACIÓNS LABORAIS
			I3 CONSELLERÍA DE XUSTIZA, INTERIOR E RELACIÓNS LABORAIS
	232A SEGURIDADE DA COMUNIDADE AUTÓNOMA	5.421.948	ACADEMIA GALEGA DE SEGURIDADE
	24 PROMOCIÓN DO EMPREGO 191.091.704	241A FOMENTO DO EMPREGO	155.093.925
	241B FOMENTO DO EMPREGO F.S.E.	35.997.779	I4 CONSELLERÍA DE FAMILIA E PROMOCIÓN DO EMPREGO, MULLER E XUVENTUDE

GRUPO DE FUNCIÓN	FUNCIÓN	PROGRAMA	SECCIÓN OU OO,AA			
<b>3</b> <b>PRODUCCIÓN DE BIENS PÚBLICOS DE CARÁCTER SOCIAL</b> <b>4.630.996.046</b>	<b>31</b> <b>SANIDADE</b> <b>2.381.427.241</b>	DIRECCIÓN E SERVIZOS XERAIS DE SANIDADE	II CONSELLERÍA DE SANIDADE	7.001.536		
			31A	SERVICIO GALEGO DE SAUDE	48.822.249	
			312A	SERVICIO GALEGO DE SAUDE	1.351.654.360	
			313A	CONSELLERÍA DE SANIDADE	54.408.526	
			313B	SERVICIO GALEGO DE SAUDE	894.488.171	
			314C	SERVICIO GALEGO DE SAUDE	25.052.399	
			<b>32</b> <b>EDUCACIÓN</b> <b>1.651.610.481</b>	DIRECCIÓN E SERVIZOS XERAIS DE EDUCACIÓN	07 CONSELLERÍA DE EDUCACIÓN E ORDENACIÓN UNIVERSITARIA	22.756.694
					07 CONSELLERÍA DE EDUCACIÓN E ORDENACIÓN UNIVERSITARIA	625.685.748
					07 CONSELLERÍA DE EDUCACIÓN E ORDENACIÓN UNIVERSITARIA	234.110.919
					07 CONSELLERÍA DE EDUCACIÓN E ORDENACIÓN UNIVERSITARIA	16.712.821
322A	EDUCACIÓN INFANTIL, PRIMARIA E E.S.O.	625.685.748				
322C	ENSIÑANZAS UNIVERSITARIAS	234.110.919				
322D	EDUCACIÓN ESPECIAL	16.712.821				

GRUPO DE  
FUNCIÓN

FUNCIÓN

PROGRAMA

SECCIÓN OU OO.AA

322E	ENSINANZAS ARTÍSTICAS	21.914.515	07	CONSELLERÍA DE EDUCACIÓN E ORDENACIÓN UNIVERSITARIA	21.914.515
322G	ENSINANZAS ESPECIAIS	8.164.314	07	CONSELLERÍA DE EDUCACIÓN E ORDENACIÓN UNIVERSITARIA	8.164.314
322H	OUTRAS ENSINANZAS	317.019	07	CONSELLERÍA DE EDUCACIÓN E ORDENACIÓN UNIVERSITARIA	317.019
322I	FORMACIÓN E PEFECCIONAMENTO DO PROFESORADO	2.911.229	07	CONSELLERÍA DE EDUCACIÓN E ORDENACIÓN UNIVERSITARIA	2.911.229
322K	ENSINANZAS PESQUEIRAS	4.185.538	I2	CONSELLERÍA DE PESCA E ASUNTOS MARÍTIMOS	4.185.538
322L	CAPACITACIÓN E EXTENSIÓN AGRARIA	9.054.408	09	CONSELLERÍA DE POLÍTICA AGROALIMENTARIA E DESENVOLVEMENTO RURAL	9.054.408
322S	FORMACIÓN PROFESIONAL F. S. E.	36.458.773	07	CONSELLERÍA DE EDUCACIÓN E ORDENACIÓN UNIVERSITARIA	29.275.437
322T	ENSINANZA SECUNDARIA	553.222.449	09	CONSELLERÍA DE POLÍTICA AGROALIMENTARIA E DESENVOLVEMENTO RURAL	3.058.891
323A	SERVICIOS E AXUDAS COMPLEMENTARIAS DA ENSINANZA	116.116.054	I2	CONSELLERÍA DE PESCA E ASUNTOS MARÍTIMOS	4.124.445
			07	CONSELLERÍA DE EDUCACIÓN E ORDENACIÓN UNIVERSITARIA	553.222.449
			07	CONSELLERÍA DE EDUCACIÓN E ORDENACIÓN UNIVERSITARIA	116.116.054

GRUPO DE FUNCIÓN	FUNCIÓN	PROGRAMA	SECCIÓN OU OO.AA
33 VIVENDA E URBANISMO 179.857.584	331A PROMOCIÓN, ADMINISTRACIÓN E AXUDAS PARA A REHABILITACIÓN E ACCESO Á VIVENDA	149.843.292	INSTITUTO GALEGO DA VIVENDA E SOLO 149.843.292
	332A ORDENACIÓN E FOMENTO DA EDIFICACIÓN E DO URBANISMO	30.014.292	06 CONSELLERÍA DE POLÍTICA TERRITORIAL, OBRAS PÚBLICAS E VIVENDA 30.014.292
34 BENESTAR COMUNITARIO 152.015.531	341A DIRECCIÓN E S. XERAIS DE MEDIO AMBIENTE	7.874.275	15 CONSELLERÍA DE MEDIO AMBIENTE 7.874.275
	342A PROTECCIÓN E MELLORA DO MEDIO AMBIENTE	131.749.071	12 CONSELLERÍA DE PESCA E ASUNTOS MARÍTIMOS 2.043.335
	343A ORDENACIÓN, INFORMACIÓN E CONTROL DO CONSUMO	5.150.394	15 CONSELLERÍA DE MEDIO AMBIENTE 64.499.987
	344A DESENVOLVEMENTO COMARCAL	7.241.791	AUGAS DE GALICIA 65.205.749
			INSTITUTO GALEGO DE CONSUMO 5.150.394
			04 CONSELLERÍA DA PRESIDENCIA, RELACIÓNS INSTITUCIONAIS E ADMÓN. PÚBLICA 7.241.791

GRUPO DE  
FUNCIÓN

FUNCIÓN

PROGRAMA

SECCIÓN OU OO,AA

35 CULTURA 169.800.540	35IA DIRECCIÓN E SERVIZOS XERAIS DE CULTURA	21.180.605	10	CONSELLERÍA DE CULTURA, COMUNICACIÓN SOCIAL E TURISMO	21.180.605
	352A BIBLIOTECAS	3.874.400	10	CONSELLERÍA DE CULTURA, COMUNICACIÓN SOCIAL E TURISMO	3.874.400
	352B ARQUIVOS E MUSEOS	3.403.780	10	CONSELLERÍA DE CULTURA, COMUNICACIÓN SOCIAL E TURISMO	3.403.780
	353A PROMOCIÓN, DIFUSIÓN E COOPERACIÓN CULTURAL	21.807.156	10	CONSELLERÍA DE CULTURA, COMUNICACIÓN SOCIAL E TURISMO	21.807.156
	353B AUDIOVISUAL	7.929.355	10	CONSELLERÍA DE CULTURA, COMUNICACIÓN SOCIAL E TURISMO	7.929.355
	353C PUBLICACIÓN S	307.213	04	CONSELLERÍA DA PRESIDENCIA, RELACIÓ NS INSTITUCIONAIS E ADMÓN. PÚBLICA	307.213
	353D XACOBEO	24.628.643	10	CONSELLERÍA DE CULTURA, COMUNICACIÓN SOCIAL E TURISMO	24.628.643
	353E FOMENTO DA LINGUA GALEGA	18.026.231	07	CONSELLERÍA DE EDUCACIÓ N E ORDENACIÓ N UNIVERSITARIA	18.026.231
	354A TEATRO, MÚSICA E DANZA	8.465.281	10	CONSELLERÍA DE CULTURA, COMUNICACIÓN SOCIAL E TURISMO	1.230.000



GRUPO DE  
FUNCIÓN

FUNCIÓN

PROGRAMA

SECCIÓN OU OO.AA

				INSTITUTO GALEGO DAS ARTES ESCÉNICAS E MUSICAIS	7.235.281
355A	FOMENTO DA ACTIVIDADE DEPORTIVA		24.765.150	04 CONSELLERÍA DA PRESIDENCIA, RELACIÓNS INSTITUCIONAIS E ADMÓN. PÚBLICA	24.765.150
355B	FOMENTO DA ACTIVIDADE XUVENIL		15.843.626	14 CONSELLERÍA DE FAMILIA E PROMOCIÓN DO EMPREGO, MULLER E XUVENTUDE	15.843.626
356A	PATRIMONIO HISTÓRICO, ARTÍSTICO E ARQUEOLÓXICO		19.044.100	10 CONSELLERÍA DE CULTURA, COMUNICACIÓN SOCIAL E TURISMO	19.044.100
357A	EXPOSICIÓNS E ARTES PLÁSTICAS		525.000	10 CONSELLERÍA DE CULTURA, COMUNICACIÓN SOCIAL E TURISMO	525.000

**36**  
**OUTROS SERVICIOS**  
**COMUNITARIOS E**  
**SOCIAIS 96.284.669**

361A	COBERTURA INFORMATIVA E APOIO Á COMUNICACIÓN SOCIAL		10.647.534	04 CONSELLERÍA DA PRESIDENCIA, RELACIÓNS INSTITUCIONAIS E ADMÓN. PÚBLICA	3.280.207
361B	RADIODIFUSIÓN E TVG		85.637.135	10 CONSELLERÍA DE CULTURA, COMUNICACIÓN SOCIAL E TURISMO	7.367.327
					85.637.135

GRUPO DE FUNCIÓN	FUNCIÓN	PROGRAMA	SECCIÓN OU OO,AA																				
<b>4</b> <b>PRODUCCIÓN DE BENS PÚBLICOS DE CARÁCTER ECONÓMICO</b> <b>458.419.717</b>	<b>41</b> <b>INFRAESTRUCTURA BÁSICA E DO TRANSPORTE</b> <b>258.867.965</b>	<table border="1"> <tr> <td data-bbox="368 1068 596 1518">41IA DIRECCIÓN E SERVIZOS XERAIS DE POLÍTICA TERRITORIAL E OB.PÚBLIC.</td> <td data-bbox="368 844 596 1068">4.947.462</td> <td data-bbox="368 360 596 808">06 CONSELLERÍA DE POLÍTICA TERRITORIAL, OBRAS PÚBLICAS E VIVENDA</td> <td data-bbox="368 134 596 360">4.947.462</td> </tr> <tr> <td data-bbox="596 1068 671 1518">412A XESTION E INFRAESTRUCTURA DE RECURSOS HIDRAULICOS</td> <td data-bbox="596 844 671 1068">28.744.696</td> <td data-bbox="596 360 671 808">AUGAS DE GALICIA</td> <td data-bbox="596 134 671 360">28.744.696</td> </tr> <tr> <td data-bbox="671 1068 772 1518">413A ORDENACIÓN E INSPECCIÓN DO TRANSPORTE TERRESTRE</td> <td data-bbox="671 844 772 1068">31.476.880</td> <td data-bbox="671 360 772 808">06 CONSELLERÍA DE POLÍTICA TERRITORIAL, OBRAS PÚBLICAS E VIVENDA</td> <td data-bbox="671 134 772 360">31.476.880</td> </tr> <tr> <td data-bbox="772 1068 879 1518">413B CONSTRUCCIÓN, CONSERVACIÓN E EXPLOTACIÓN DE ESTRADAS</td> <td data-bbox="772 844 879 1068">174.886.641</td> <td data-bbox="772 360 879 808">06 CONSELLERÍA DE POLÍTICA TERRITORIAL, OBRAS PÚBLICAS E VIVENDA</td> <td data-bbox="772 134 879 360">174.886.641</td> </tr> <tr> <td data-bbox="879 1068 983 1518">414A CONSTRUCCIÓN, CONSERVACIÓN E EXPLOTACIÓN PORTUARIA</td> <td data-bbox="879 844 983 1068">18.812.286</td> <td data-bbox="879 360 983 808">06 CONSELLERÍA DE POLÍTICA TERRITORIAL, OBRAS PÚBLICAS E VIVENDA</td> <td data-bbox="879 134 983 360">18.812.286</td> </tr> </table>	41IA DIRECCIÓN E SERVIZOS XERAIS DE POLÍTICA TERRITORIAL E OB.PÚBLIC.	4.947.462	06 CONSELLERÍA DE POLÍTICA TERRITORIAL, OBRAS PÚBLICAS E VIVENDA	4.947.462	412A XESTION E INFRAESTRUCTURA DE RECURSOS HIDRAULICOS	28.744.696	AUGAS DE GALICIA	28.744.696	413A ORDENACIÓN E INSPECCIÓN DO TRANSPORTE TERRESTRE	31.476.880	06 CONSELLERÍA DE POLÍTICA TERRITORIAL, OBRAS PÚBLICAS E VIVENDA	31.476.880	413B CONSTRUCCIÓN, CONSERVACIÓN E EXPLOTACIÓN DE ESTRADAS	174.886.641	06 CONSELLERÍA DE POLÍTICA TERRITORIAL, OBRAS PÚBLICAS E VIVENDA	174.886.641	414A CONSTRUCCIÓN, CONSERVACIÓN E EXPLOTACIÓN PORTUARIA	18.812.286	06 CONSELLERÍA DE POLÍTICA TERRITORIAL, OBRAS PÚBLICAS E VIVENDA	18.812.286	
41IA DIRECCIÓN E SERVIZOS XERAIS DE POLÍTICA TERRITORIAL E OB.PÚBLIC.	4.947.462	06 CONSELLERÍA DE POLÍTICA TERRITORIAL, OBRAS PÚBLICAS E VIVENDA	4.947.462																				
412A XESTION E INFRAESTRUCTURA DE RECURSOS HIDRAULICOS	28.744.696	AUGAS DE GALICIA	28.744.696																				
413A ORDENACIÓN E INSPECCIÓN DO TRANSPORTE TERRESTRE	31.476.880	06 CONSELLERÍA DE POLÍTICA TERRITORIAL, OBRAS PÚBLICAS E VIVENDA	31.476.880																				
413B CONSTRUCCIÓN, CONSERVACIÓN E EXPLOTACIÓN DE ESTRADAS	174.886.641	06 CONSELLERÍA DE POLÍTICA TERRITORIAL, OBRAS PÚBLICAS E VIVENDA	174.886.641																				
414A CONSTRUCCIÓN, CONSERVACIÓN E EXPLOTACIÓN PORTUARIA	18.812.286	06 CONSELLERÍA DE POLÍTICA TERRITORIAL, OBRAS PÚBLICAS E VIVENDA	18.812.286																				
<b>42</b> <b>OUTRAS INFRAESTRUCTURAS</b> <b>5 129.790.008</b>	<table border="1"> <tr> <td data-bbox="1043 1068 1193 1518">421A INFRAESTRUCTURA PARA A REFORMA E O DESENVOLVEMENTO AGRARIO</td> <td data-bbox="1043 844 1193 1068">5.229.153</td> <td data-bbox="1043 360 1193 808">09 CONSELLERÍA DE POLÍTICA AGROALIMENTARIA E DESENVOLVEMENTO RURAL</td> <td data-bbox="1043 134 1193 360">5.229.153</td> </tr> <tr> <td data-bbox="1193 1068 1268 1518">422B PROTECCIÓN E MELLORA DO MEDIO NATURAL MARÍTIMO</td> <td data-bbox="1193 844 1268 1068">2.718.345</td> <td data-bbox="1193 360 1268 808">I2 CONSELLERÍA DE PESCA E ASUNTOS MARÍTIMOS</td> <td data-bbox="1193 134 1268 360">2.718.345</td> </tr> <tr> <td data-bbox="1268 1068 1370 1518">422C PREVENCIÓN E DEF. CONTRA INCENDIOS FORESTAIS (PLAN FORESTAL DE GALICIA)</td> <td data-bbox="1268 844 1370 1068">60.596.362</td> <td data-bbox="1268 360 1370 808">I5 CONSELLERÍA DE MEDIO AMBIENTE</td> <td data-bbox="1268 134 1370 360">60.596.362</td> </tr> </table>	421A INFRAESTRUCTURA PARA A REFORMA E O DESENVOLVEMENTO AGRARIO	5.229.153	09 CONSELLERÍA DE POLÍTICA AGROALIMENTARIA E DESENVOLVEMENTO RURAL	5.229.153	422B PROTECCIÓN E MELLORA DO MEDIO NATURAL MARÍTIMO	2.718.345	I2 CONSELLERÍA DE PESCA E ASUNTOS MARÍTIMOS	2.718.345	422C PREVENCIÓN E DEF. CONTRA INCENDIOS FORESTAIS (PLAN FORESTAL DE GALICIA)	60.596.362	I5 CONSELLERÍA DE MEDIO AMBIENTE	60.596.362										
421A INFRAESTRUCTURA PARA A REFORMA E O DESENVOLVEMENTO AGRARIO	5.229.153	09 CONSELLERÍA DE POLÍTICA AGROALIMENTARIA E DESENVOLVEMENTO RURAL	5.229.153																				
422B PROTECCIÓN E MELLORA DO MEDIO NATURAL MARÍTIMO	2.718.345	I2 CONSELLERÍA DE PESCA E ASUNTOS MARÍTIMOS	2.718.345																				
422C PREVENCIÓN E DEF. CONTRA INCENDIOS FORESTAIS (PLAN FORESTAL DE GALICIA)	60.596.362	I5 CONSELLERÍA DE MEDIO AMBIENTE	60.596.362																				

GRUPO DE  
FUNCIÓN

FUNCIÓN

PROGRAMA

SECCIÓN OU OO,AA

	422D DESENVOLVEMENTO RURAL	61.246.148	09 CONSELLERÍA DE POLÍTICA AGROALIMENTARIA E DESENVOLVEMENTO RURAL	61.246.148
43 INVESTIGACIÓN CIENTÍFICA, TÉCNICA E APLICADA 64.015.903	432A PLAN GALEGO DE INVESTIGACIÓN, DESENVOLVEMENTO E INNOVACIÓN TECNOLÓXICA	64.015.903	04 CONSELLERÍA DA PRESIDENCIA, RELACIÓNS INSTITUCIONAIS E ADMÓN. PÚBLICA	48.156.879
			08 CONSELLERÍA DE INDUSTRIA E COMERCIO	7.171.623
			09 CONSELLERÍA DE POLÍTICA AGROALIMENTARIA E DESENVOLVEMENTO RURAL	3.414.876
			10 CONSELLERÍA DE CULTURA, COMUNICACIÓN SOCIAL E TURISMO	4.808
			12 CONSELLERÍA DE PESCA E ASUNTOS MARÍTIMOS	3.549.858
			15 CONSELLERÍA DE MEDIO AMBIENTE	1.717.859
44 INFORMACIÓN ESTADÍSTICA BÁSICA 5.745.841	441A ELABORACIÓN E DIFUSIÓN ESTADÍSTICA	5.745.841	04 CONSELLERÍA DA PRESIDENCIA, REL. INSTITUCIONAIS E ADMÓN. PÚBLICA	12.020

GRUPO DE  
FUNCIÓN

FUNCIÓN

PROGRAMA

SECCIÓN OU OO,AA

GRUPO DE FUNCIÓN	FUNCIÓN	PROGRAMA	SECCIÓN OU OO,AA
07	CONSELLERÍA DE EDUCACIÓN E ORDENACIÓN UNIVERSITARIA		13.222
08	CONSELLERÍA DE INDUSTRIA E COMERCIO		55.065
09	CONSELLERÍA DE POLÍTICA AGROALIMENTARIA E DESENVOLVEMENTO RURAL		69.092
10	CONSELLERÍA DE CULTURA, COMU. SOCIAL E TURISMO		150.391
11	CONSELL. DE SANIDADE		177.802
12	CONSELLERÍA DE PESCA E ASUNTOS MARÍTIMOS		24.040
13	CONS. DE XUSTIZA, INTERIOR E RELABORAIS		107.581
14	CONSELLERÍA DE FAMILIA E PROMOCIÓN DO EMPREGO, MULLER E XUVENTUDE		404.769
15	CONS. DE MEDIO AMBIENTE		78.132
16	CONSELLERÍA DE ASUNTOS SOCIAIS		42.071
	INSTIT. G. DE ESTATÍSTICA		4.611.656

GRUPO DE FUNCIÓN	FUNCIÓN	PROGRAMA	SECCIÓN OU OO,AA
<b>5</b> <b>REGULACIÓN</b> <b>ECONÓMICA DE</b> <b>CARÁCTER</b> <b>XERAL</b> <b>121.068.565</b>	<b>51</b> <b>ACTUACIÓN</b> <b>ECÓNÓMICAS</b> <b>XERAI</b> 56.128.226	511A DIRECCIÓN E SERVICIOS XERAI DE ECONOMÍA E FACENDA	05 CONSELLERÍA DE ECONOMÍA E FACENDA 21.823.374
		512A PLANIFICACIÓN, PRESUPOSTACIÓN E COORDINACIÓN ECONÓMICA	05 CONSELLERÍA DE ECONOMÍA E FACENDA 34.304.852
	<b>52</b> <b>COMERCIO</b> <b>19.234.400</b>	521A REGULACIÓN DO COMERCIO INTERIOR E DA POLÍTICA DE PREZOS	08 CONSELLERÍA DE INDUSTRIA E COMERCIO 19.234.400
		<b>53</b> <b>ACTIVIDADES</b> <b>FINANCEIRAS</b> <b>45.705.939</b>	531A ADMINISTRACIÓN FINANCEIRA, TRIBUTARIA, PATRIMONIAL E DE CONTROL
	23 GASTOS DE DIVERSAS CONSELLERÍAS		23 GASTOS DE DIVERSAS CONSELLERÍAS 20.466.186
			23 GASTOS DE DIVERSAS CONSELLERÍAS 30.433.114
			23 GASTOS DE DIVERSAS CONSELLERÍAS 25.239.753

GRUPO DE FUNCIÓN	FUNCIÓN	PROGRAMA	SECCIÓN OU OO.AA																																																
<b>6</b> <b>REGULACIÓN</b> <b>ECONÓMICA DE</b> <b>SECTORES</b> <b>PRODUCTIVOS</b> <b>415.535.665</b>	<b>6I</b> <b>AGRICULTURA,</b> <b>GANDERÍA E PESCA</b> <b>295.616.010</b>	<table border="1"> <tr> <td data-bbox="368 1066 596 1518">611A</td> <td data-bbox="368 1066 596 1518">DIRECCIÓN E SERVICIOS XERAIS DE AGRICULTURA</td> <td data-bbox="368 844 596 1066">21.052.796</td> <td data-bbox="368 356 596 808">09</td> <td data-bbox="368 356 596 808">CONSELLERÍA DE POLÍTICA AGROALIMENTARIA E DESENVOLVEMENTO RURAL</td> <td data-bbox="368 134 596 356">21.052.796</td> </tr> <tr> <td data-bbox="596 1066 671 1518">611B</td> <td data-bbox="596 1066 671 1518">DIRECCIÓN E SERVICIOS XERAIS DE PESCA</td> <td data-bbox="596 844 671 1066">14.228.864</td> <td data-bbox="596 356 671 808">I2</td> <td data-bbox="596 356 671 808">CONSELLERÍA DE PESCA E ASUNTOS MARÍTIMOS</td> <td data-bbox="596 134 671 356">14.228.864</td> </tr> <tr> <td data-bbox="671 1066 775 1518">612A</td> <td data-bbox="671 1066 775 1518">PROMOCIÓN COOPERATIVA E SOCIAL E DIVULGACIÓN DA TECNOLOXÍA AGRARIA</td> <td data-bbox="671 844 775 1066">2.711.000</td> <td data-bbox="671 356 775 808">09</td> <td data-bbox="671 356 775 808">CONSELLERÍA DE POLÍTICA AGROALIMENTARIA E DESENVOLVEMENTO RURAL</td> <td data-bbox="671 134 775 356">2.711.000</td> </tr> <tr> <td data-bbox="775 1066 879 1518">612B</td> <td data-bbox="775 1066 879 1518">PROMOCIÓN COOPERATIVA E SOCIAL E DIVULGACIÓN DA TECNOLOXÍA PESQUEIRA</td> <td data-bbox="775 844 879 1066">8.703.158</td> <td data-bbox="775 356 879 808">I2</td> <td data-bbox="775 356 879 808">CONSELLERÍA DE PESCA E ASUNTOS MARÍTIMOS</td> <td data-bbox="775 134 879 356">8.703.158</td> </tr> <tr> <td data-bbox="879 1066 983 1518">612S</td> <td data-bbox="879 1066 983 1518">PROMOCIÓN COOP. E SOCIAL E DIVULGACIÓN DA TECNOLOXÍA PESQUEIRA - F.S.E.</td> <td data-bbox="879 844 983 1066">1.476.968</td> <td data-bbox="879 356 983 808">I2</td> <td data-bbox="879 356 983 808">CONSELLERÍA DE PESCA E ASUNTOS MARÍTIMOS</td> <td data-bbox="879 134 983 356">1.476.968</td> </tr> <tr> <td data-bbox="983 1066 1086 1518">613A</td> <td data-bbox="983 1066 1086 1518">SANIDADE VEXETAL E ANIMAL</td> <td data-bbox="983 844 1086 1066">43.526.599</td> <td data-bbox="983 356 1086 808">09</td> <td data-bbox="983 356 1086 808">CONSELLERÍA DE POLÍTICA AGROALIMENTARIA E DESENVOLVEMENTO RURAL</td> <td data-bbox="983 134 1086 356">43.526.599</td> </tr> <tr> <td data-bbox="1086 1066 1295 1518">614A</td> <td data-bbox="1086 1066 1295 1518">ORDENACIÓN, REESTRUCTURACIÓN, FOMENTO E MELLORA DA PRODUCCIÓN AGRARIA</td> <td data-bbox="1086 844 1295 1066">132.107.484</td> <td data-bbox="1086 356 1295 808">09</td> <td data-bbox="1086 356 1295 808">CONSELLERÍA DE POLÍTICA AGROALIMENTARIA E DESENVOLVEMENTO RURAL</td> <td data-bbox="1086 134 1295 356">98.348.757</td> </tr> <tr> <td></td> <td></td> <td></td> <td></td> <td data-bbox="1222 356 1295 808">INSTITUTO LÁCTEO E GANDEIRO DE GALICIA</td> <td data-bbox="1222 134 1295 356">33.758.727</td> </tr> </table>	611A	DIRECCIÓN E SERVICIOS XERAIS DE AGRICULTURA	21.052.796	09	CONSELLERÍA DE POLÍTICA AGROALIMENTARIA E DESENVOLVEMENTO RURAL	21.052.796	611B	DIRECCIÓN E SERVICIOS XERAIS DE PESCA	14.228.864	I2	CONSELLERÍA DE PESCA E ASUNTOS MARÍTIMOS	14.228.864	612A	PROMOCIÓN COOPERATIVA E SOCIAL E DIVULGACIÓN DA TECNOLOXÍA AGRARIA	2.711.000	09	CONSELLERÍA DE POLÍTICA AGROALIMENTARIA E DESENVOLVEMENTO RURAL	2.711.000	612B	PROMOCIÓN COOPERATIVA E SOCIAL E DIVULGACIÓN DA TECNOLOXÍA PESQUEIRA	8.703.158	I2	CONSELLERÍA DE PESCA E ASUNTOS MARÍTIMOS	8.703.158	612S	PROMOCIÓN COOP. E SOCIAL E DIVULGACIÓN DA TECNOLOXÍA PESQUEIRA - F.S.E.	1.476.968	I2	CONSELLERÍA DE PESCA E ASUNTOS MARÍTIMOS	1.476.968	613A	SANIDADE VEXETAL E ANIMAL	43.526.599	09	CONSELLERÍA DE POLÍTICA AGROALIMENTARIA E DESENVOLVEMENTO RURAL	43.526.599	614A	ORDENACIÓN, REESTRUCTURACIÓN, FOMENTO E MELLORA DA PRODUCCIÓN AGRARIA	132.107.484	09	CONSELLERÍA DE POLÍTICA AGROALIMENTARIA E DESENVOLVEMENTO RURAL	98.348.757					INSTITUTO LÁCTEO E GANDEIRO DE GALICIA	33.758.727	
611A	DIRECCIÓN E SERVICIOS XERAIS DE AGRICULTURA	21.052.796	09	CONSELLERÍA DE POLÍTICA AGROALIMENTARIA E DESENVOLVEMENTO RURAL	21.052.796																																														
611B	DIRECCIÓN E SERVICIOS XERAIS DE PESCA	14.228.864	I2	CONSELLERÍA DE PESCA E ASUNTOS MARÍTIMOS	14.228.864																																														
612A	PROMOCIÓN COOPERATIVA E SOCIAL E DIVULGACIÓN DA TECNOLOXÍA AGRARIA	2.711.000	09	CONSELLERÍA DE POLÍTICA AGROALIMENTARIA E DESENVOLVEMENTO RURAL	2.711.000																																														
612B	PROMOCIÓN COOPERATIVA E SOCIAL E DIVULGACIÓN DA TECNOLOXÍA PESQUEIRA	8.703.158	I2	CONSELLERÍA DE PESCA E ASUNTOS MARÍTIMOS	8.703.158																																														
612S	PROMOCIÓN COOP. E SOCIAL E DIVULGACIÓN DA TECNOLOXÍA PESQUEIRA - F.S.E.	1.476.968	I2	CONSELLERÍA DE PESCA E ASUNTOS MARÍTIMOS	1.476.968																																														
613A	SANIDADE VEXETAL E ANIMAL	43.526.599	09	CONSELLERÍA DE POLÍTICA AGROALIMENTARIA E DESENVOLVEMENTO RURAL	43.526.599																																														
614A	ORDENACIÓN, REESTRUCTURACIÓN, FOMENTO E MELLORA DA PRODUCCIÓN AGRARIA	132.107.484	09	CONSELLERÍA DE POLÍTICA AGROALIMENTARIA E DESENVOLVEMENTO RURAL	98.348.757																																														
				INSTITUTO LÁCTEO E GANDEIRO DE GALICIA	33.758.727																																														

GRUPO DE FUNCIÓN	FUNCIÓN	PROGRAMA	SECCIÓN OU OO.AA
		614B ORDEN, REESTRUCT. FOMENTO E MELLORA DA PRODUCC. PESQ. DE CULT. MARIÑOS	19.073.403
		614C ORDEN, REESTRUCT. E DESENVOLV. SECTOR FORESTAL (PLAN FORESTAL DE GALICIA)	46.627.505
		615A REGULACIÓN DAS PRODUCCIÓN E MERCADOS AGRARIOS	6.108.233
		12 CONSELLERÍA DE PESCA E ASUNTOS MARÍTIMOS	19.073.403
		15 CONSELLERÍA DE MEDIO AMBIENTE	46.627.505
		09 CONSELLERÍA DE POLÍTICA AGROALIMENTARIA E DESENVOLVEMENTO RURAL	6.108.233
<b>62 INDUSTRIA 9.841.196</b>		621A DIRECCIÓN E SERVICIOS XERAIS DE INDUSTRIA	3.215.449
		622A ACTUACIÓN ADMINISTRATIVAS SOBRE A INDUSTRIA	6.625.747
		08 CONSELLERÍA DE INDUSTRIA E COMERCIO	3.215.449
		08 CONSELLERÍA DE INDUSTRIA E COMERCIO	6.625.747
<b>63 ENERXÍA 21.208.560</b>		631A CONSERVACIÓN E AFORRO DE ENERXÍA	5.916.368
		631B PROGRAMAS DE ELECTRIFICACIÓN E ENERXÍAS ALTERNATIVAS	15.292.192
		08 CONSELLERÍA DE INDUSTRIA E COMERCIO	5.916.368
		08 CONSELLERÍA DE INDUSTRIA E COMERCIO	15.292.192

GRUPO DE FUNCIÓN	FUNCIÓN	PROGRAMA	SECCIÓN OU OO.AA
64 MINERÍA 1.180.000	64IA FOMENTO DA MINERÍA	1.180.000	08 CONSELLERÍA DE INDUSTRIA E COMERCIO 1.180.000
65 TURISMO 3.122.482	65IA ORDENACIÓN E XESTIÓN DO TURISMO	3.122.482	10 CONSELLERÍA DE CULTURA, COMUNICACIÓN SOCIAL E TURISMO 3.122.482
66 INDUSTRIALIZACIÓN E REORDENACIÓN INDUSTRIAL 83.463.657	66IC ORDENACIÓN E CREACIÓN DOUTRAS INDUSTRIAS	80.212.264	05 CONSELLERÍA DE ECONOMÍA E FACENDA 72.746.178
			08 CONSELLERÍA DE INDUSTRIA E COMERCIO 7.466.086
			08 CONSELLERÍA DE INDUSTRIA E COMERCIO 3.251.393
67 DESENVOLVEMENTO EMPRESARIAL 2.103.760	67IC APOIO Á EMPRESA INDUSTRIAL E DE SERVICIOS	2.103.760	05 CONSELLERÍA DE ECONOMÍA E FACENDA 2.103.760



GRUPO DE FUNCIÓN	FUNCIÓN	PROGRAMA	SECCIÓN OU OO.AA																							
<b>7</b> <b>PLAN DE CRECIMENTO E EMPREGO</b> <b>225.616.096</b>	<b>71</b> <b>COMPLEXO AGRO-GANDEIRO</b> <b>28.857.170</b>	<table border="1"> <tr> <td data-bbox="368 1066 564 1518">713A FOMENTO DAS INDUSTRIAS AGROALIMENTARIAS</td> <td data-bbox="368 842 564 1066">24.952.666</td> </tr> <tr> <td data-bbox="564 1066 668 1518">714A FOMENTO DA COMERCIALIZACIÓN AGROINDUSTRIAL</td> <td data-bbox="564 842 668 1066">3.904.504</td> </tr> </table>	713A FOMENTO DAS INDUSTRIAS AGROALIMENTARIAS	24.952.666	714A FOMENTO DA COMERCIALIZACIÓN AGROINDUSTRIAL	3.904.504	<table border="1"> <tr> <td data-bbox="368 356 564 806">09 CONSELLERÍA DE POLÍTICA AGROALIMENTARIA E DESENVOLVEMENTO RURAL</td> <td data-bbox="368 132 564 356">24.952.666</td> </tr> <tr> <td data-bbox="564 356 668 806">09 CONSELLERÍA DE POLÍTICA AGROALIMENTARIA E DESENVOLVEMENTO RURAL</td> <td data-bbox="564 132 668 356">3.904.504</td> </tr> </table>	09 CONSELLERÍA DE POLÍTICA AGROALIMENTARIA E DESENVOLVEMENTO RURAL	24.952.666	09 CONSELLERÍA DE POLÍTICA AGROALIMENTARIA E DESENVOLVEMENTO RURAL	3.904.504															
713A FOMENTO DAS INDUSTRIAS AGROALIMENTARIAS	24.952.666																									
714A FOMENTO DA COMERCIALIZACIÓN AGROINDUSTRIAL	3.904.504																									
09 CONSELLERÍA DE POLÍTICA AGROALIMENTARIA E DESENVOLVEMENTO RURAL	24.952.666																									
09 CONSELLERÍA DE POLÍTICA AGROALIMENTARIA E DESENVOLVEMENTO RURAL	3.904.504																									
<b>72</b> <b>COMPLEXO MAR-INDUSTRIA</b> <b>104.168.946</b>	<table border="1"> <tr> <td data-bbox="727 1066 876 1518">721A MEDIO MARIÑO</td> <td data-bbox="727 842 876 1066">1.421.553</td> </tr> <tr> <td data-bbox="876 1066 979 1518">721B DESENVOLVEMENTO SOSTIBLE DA EXPLOTACIÓN DE RECURSOS MARIÑOS</td> <td data-bbox="876 842 979 1066">16.975.553</td> </tr> <tr> <td data-bbox="979 1066 1112 1518">722A TRANSFORMACIÓN, CONSERVACIÓN E COMERCIALIZACIÓN DE PRODUCTOS MARIÑOS</td> <td data-bbox="979 842 1112 1066">41.032.753</td> </tr> <tr> <td data-bbox="1112 1066 1219 1518">722B PROMOCIÓN DE PRODUCTOS PESQUEIROS E FOMENTO DA CALIDADE</td> <td data-bbox="1112 842 1219 1066">3.752.784</td> </tr> <tr> <td data-bbox="1219 1066 1294 1518">722C EQUIPAMENTOS PESQUEIROS</td> <td data-bbox="1219 842 1294 1066">4.949.880</td> </tr> <tr> <td data-bbox="1294 1066 1370 1518">723A CONSTRUCCIÓN E RENOVACIÓN DA FLOTA</td> <td data-bbox="1294 842 1370 1066">34.868.608</td> </tr> </table>	721A MEDIO MARIÑO	1.421.553	721B DESENVOLVEMENTO SOSTIBLE DA EXPLOTACIÓN DE RECURSOS MARIÑOS	16.975.553	722A TRANSFORMACIÓN, CONSERVACIÓN E COMERCIALIZACIÓN DE PRODUCTOS MARIÑOS	41.032.753	722B PROMOCIÓN DE PRODUCTOS PESQUEIROS E FOMENTO DA CALIDADE	3.752.784	722C EQUIPAMENTOS PESQUEIROS	4.949.880	723A CONSTRUCCIÓN E RENOVACIÓN DA FLOTA	34.868.608	<table border="1"> <tr> <td data-bbox="727 356 876 806">I2 CONSELLERÍA DE PESCA E ASUNTOS MARÍTIMOS</td> <td data-bbox="727 132 876 356">1.421.553</td> </tr> <tr> <td data-bbox="876 356 979 806">I2 CONSELLERÍA DE PESCA E ASUNTOS MARÍTIMOS</td> <td data-bbox="876 132 979 356">16.975.553</td> </tr> <tr> <td data-bbox="979 356 1112 806">I2 CONSELLERÍA DE PESCA E ASUNTOS MARÍTIMOS</td> <td data-bbox="979 132 1112 356">41.032.753</td> </tr> <tr> <td data-bbox="1112 356 1219 806">I2 CONSELLERÍA DE PESCA E ASUNTOS MARÍTIMOS</td> <td data-bbox="1112 132 1219 356">3.752.784</td> </tr> <tr> <td data-bbox="1219 356 1294 806">I2 CONSELLERÍA DE PESCA E ASUNTOS MARÍTIMOS</td> <td data-bbox="1219 132 1294 356">4.949.880</td> </tr> <tr> <td data-bbox="1294 356 1370 806">I2 CONSELLERÍA DE PESCA E ASUNTOS MARÍTIMOS</td> <td data-bbox="1294 132 1370 356">34.868.608</td> </tr> </table>	I2 CONSELLERÍA DE PESCA E ASUNTOS MARÍTIMOS	1.421.553	I2 CONSELLERÍA DE PESCA E ASUNTOS MARÍTIMOS	16.975.553	I2 CONSELLERÍA DE PESCA E ASUNTOS MARÍTIMOS	41.032.753	I2 CONSELLERÍA DE PESCA E ASUNTOS MARÍTIMOS	3.752.784	I2 CONSELLERÍA DE PESCA E ASUNTOS MARÍTIMOS	4.949.880	I2 CONSELLERÍA DE PESCA E ASUNTOS MARÍTIMOS	34.868.608
721A MEDIO MARIÑO	1.421.553																									
721B DESENVOLVEMENTO SOSTIBLE DA EXPLOTACIÓN DE RECURSOS MARIÑOS	16.975.553																									
722A TRANSFORMACIÓN, CONSERVACIÓN E COMERCIALIZACIÓN DE PRODUCTOS MARIÑOS	41.032.753																									
722B PROMOCIÓN DE PRODUCTOS PESQUEIROS E FOMENTO DA CALIDADE	3.752.784																									
722C EQUIPAMENTOS PESQUEIROS	4.949.880																									
723A CONSTRUCCIÓN E RENOVACIÓN DA FLOTA	34.868.608																									
I2 CONSELLERÍA DE PESCA E ASUNTOS MARÍTIMOS	1.421.553																									
I2 CONSELLERÍA DE PESCA E ASUNTOS MARÍTIMOS	16.975.553																									
I2 CONSELLERÍA DE PESCA E ASUNTOS MARÍTIMOS	41.032.753																									
I2 CONSELLERÍA DE PESCA E ASUNTOS MARÍTIMOS	3.752.784																									
I2 CONSELLERÍA DE PESCA E ASUNTOS MARÍTIMOS	4.949.880																									
I2 CONSELLERÍA DE PESCA E ASUNTOS MARÍTIMOS	34.868.608																									

**GRUPO DE FUNCIÓN**

**FUNCIÓN**

**PROGRAMA**

**SECCIÓN OU OO.AA**

73 COMPLEXO SILVICULTURA-MADEIRA 14.401.011	723B FOMENTO E COOPERACIÓN EMPRESARIAL SECTOR NAVAL	1.167.815	08 CONSELLERÍA DE INDUSTRIA E COMERCIO	1.167.815
	731A MELLORA DA ESTRUCTURA EMPRESARIAL E PRIMEIRA TRANSFORMACIÓN	11.981.011	15 CONSELLERÍA DE MEDIO AMBIENTE	11.981.011
	732A MELLORA EMPRESARIAL E COOPERACIÓN ENTRE AS EMPRESAS	2.420.000	08 CONSELLERÍA DE INDUSTRIA E COMERCIO	2.420.000
	74 ACTIVIDADES PRIORITARIAS DO SECTOR INDUSTRIAL 13.728.500	741A POTENCIACIÓN DA COOPERACIÓN EMPRESARIAL	5.734.367	08 CONSELLERÍA DE INDUSTRIA E COMERCIO
	742A PROMOCIÓN GRUPO ACTIVIDADE TEXTIL-CONFECCIÓN	1.652.783	08 CONSELLERÍA DE INDUSTRIA E COMERCIO	1.652.783
	743A FOMENTO DO GRUPO DE ACTIVIDADES DOS MINERAIS NON METÁLICOS	5.097.350	08 CONSELLERÍA DE INDUSTRIA E COMERCIO	5.097.350

**GRUPO DE  
FUNCIÓN**

**FUNCIÓN**

**PROGRAMA**

**SECCIÓN OU OO,AA**

<p><b>75 COMPLEXO TURISMO, LOXÍSTICA E SERVICIOS A EMPRESAS 64.460.469</b></p>	<p>744A FOMENTO GRUPO DE ACTIVIDADES TELECOMUNICACIÓN S E AUDIOVISUAL</p>	<p>1.244.000</p>	<p>08 CONSELLERÍA DE INDUSTRIA E COMERCIO</p> <p>1.244.000</p>
	<p>75IA FOMENTO E POTENCIACIÓN DO TURISMO</p>	<p>29.634.550</p>	<p>10 CONSELLERÍA DE CULTURA, COMUNICACIÓN SOCIAL E TURISMO</p> <p>29.634.550</p>
	<p>752A SERVICIOS ÁS ACTIVIDADES MARÍTIMAS</p>	<p>480.000</p>	<p>12 CONSELLERÍA DE PESCA E ASUNTOS MARÍTIMOS</p> <p>480.000</p>
	<p>753A DISTRIBUCIÓN, LOXÍSTICA E PROMOCIÓN COMERCIAL</p>	<p>15.477.691</p>	<p>05 CONSELLERÍA DE ECONOMÍA E FACENDA</p> <p>500.000</p>
	<p>754A SERVICIOS ÁS EMPRESAS</p>	<p>3.923.105</p>	<p>08 CONSELLERÍA DE INDUSTRIA E COMERCIO</p> <p>14.977.691</p>
	<p>754B APOIO Á ACTIVIDADE INDUSTRIAL</p>	<p>14.945.123</p>	<p>08 CONSELLERÍA DE INDUSTRIA E COMERCIO</p> <p>3.923.105</p> <p>08 CONSELLERÍA DE INDUSTRIA E COMERCIO</p> <p>14.945.123</p>

GRUPO DE FUNCIÓN	FUNCIÓN	PROGRAMA	SECCIÓN OU OO.AA
<b>8</b> <b>TRANSFERENCIAS A ENTIDADES LOCAIS</b> <b>684.899.491</b>	<b>8I</b> <b>TRANSFERENCIAS A ENTIDADES LOCAIS</b> <b>684.899.491</b>	<b>8IIA</b> TRANSFERENCIAS A CORPORACIÓNES LOCAIS POR PARTICIPACIÓN NOS INGRESOS DO ESTADO	628.419.000
		<b>8IIB</b> OUTRAS TRANSFERENCIAS A CORPORACIÓNES LOCAIS	56.480.491
			<b>2I</b> TRANSFERENCIAS A CORPORACIÓNES LOCAIS
			<b>2I</b> TRANSFERENCIAS A CORPORACIÓNES LOCAIS
			628.419.000
			56.480.491
<b>9</b> <b>DÉBEDA PÚBLICA</b> <b>565.780.938</b>	<b>9I</b> <b>DÉBEDA PÚBLICA</b> <b>565.780.938</b>	<b>9IIA</b> AMORTIZACIÓN E GASTOS FINANCEIROS DA DÉBEDA PÚBLICA	565.780.938
			<b>22</b> DÉBEDA PÚBLICA DA COMUNIDADE AUTÓNOMA
			565.780.938

## **6. O SECTOR PÚBLICO GALEGO**



## 6. O SECTOR PÚBLICO GALEGO

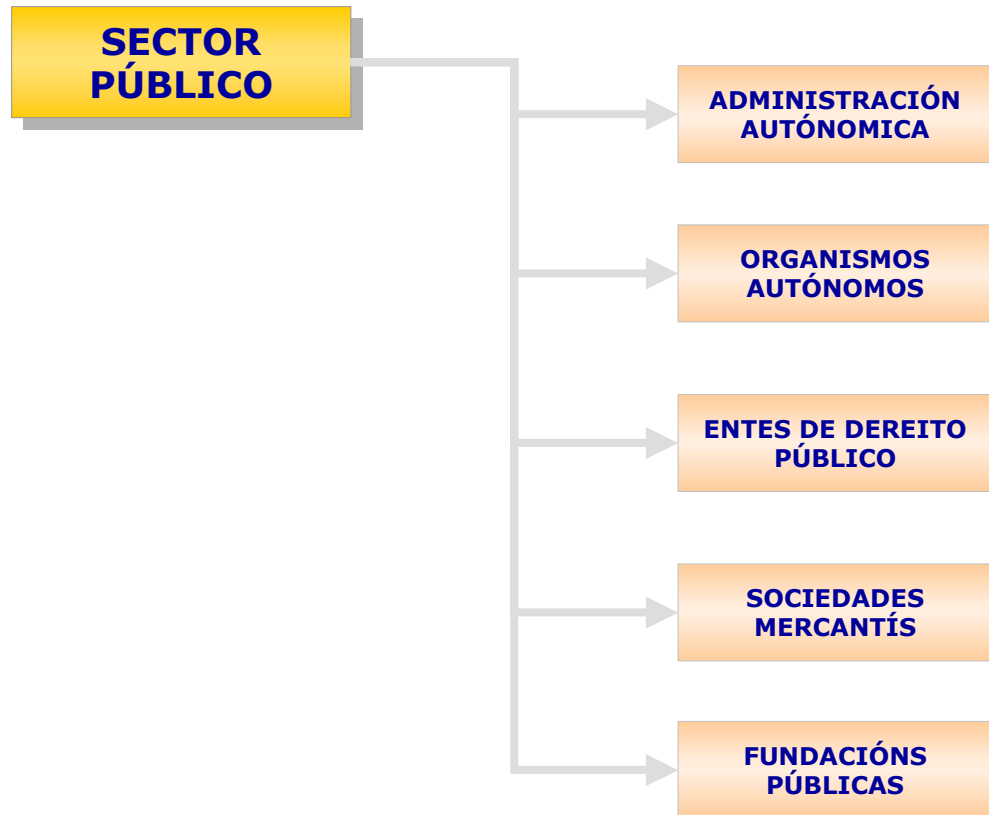
Os Orzamentos Xerais da Comunidade Autónoma inclúen a totalidade dos gastos e ingresos do sector público galego. Á súa vez, o Orzamento Consolidado engloba os créditos destinados ós Órganos Institucionais, ás diferentes Consellerías e ós Organismos Autónomos.

Os Órganos Institucionais que figuran nos Orzamentos Galegos son o Parlamento, o Consello de Contas, o Consello da Cultura Galega e o Consello Consultivo. Á parte, o Orzamento Consolidado recolle as partidas destinadas ás catorce Consellerías ou Seccións Orgánicas que compoñen a Xunta de Galicia, e as partidas para os Organismos Autónomos. Segundo a súa natureza, os Organismos Autónomos poden dividirse en administrativos (EGAP, SERGAS, Instituto Galego de Estatística, Instituto Galego de Consumo, Augas de Galicia, Academia Galega de Seguridade e Servicio Galego de Igualdade) e comerciais (Instituto Galego de Vivenda e Solo, Instituto Lácteo Gandeiro e Instituto Galego de Artes Escénicas e Musicais).

Cómpre mencionar aquí que nas partidas destinadas á Administración Xeral figuran unha serie de seccións que non teñen natureza orgánica por non referirse a ningún departamento concreto, pero que recollen gastos diferenciados. Trátase das “Transferencias a corporacións locais”, da “Débeda pública” e dos “Gastos de diversas consellerías”.

Por último, os Orzamentos Autonómicos inclúen tamén os entes de dereito público, que rexen segundo a súa propia normativa, as sociedades mercantís e as fundacións públicas, de capital maioritariamente público.

**DELIMITACIÓN DO SECTOR PÚBLICO  
EN RELACIÓN COS ORZAMENTOS  
XERAIS DA COMUNIDADE AUTÓNOMA**



**ÁMBITO DOS ORZAMENTOS XERAIS  
CONSOLIDADOS DA COMUNIDADE  
AUTÓNOMA**







## SOCIEDADES MERCANTÍS



## FUNDACIÓNS PÚBLICAS



## 7. 05 GASTOS



## 7. OS GASTOS

Os grandes obxectivos da política orzamentaria –converxencia, incremento do emprego, avance no benestar social ou pulo á sociedade da información e o I+D- atopan cumprida expresión na distribución dos capítulos de gastos. O compromiso por dinamizar a economía visualízase no feito de que o investimento directo medra un 13,24% e que o conxunto de gastos de capital sube un 8,2%, mentres que a suma dos gastos de carácter non financeiro experimenta unha suba dun 5%.

Prodúcese, ademais un incremento substancial das contías adicadas á atención dos gastos de carácter social –sanidade, educación, servizos sociais, atención a maiores, familias, emigrantes, etc.-, mentres que hai unha contención do chamado gasto corrente.

O presuposto consolidado de gastos (Administración Xeral + Organismos Autónomos) neste exercicio presupostario de 2003 suma un total de 7.749.073.962 euros, o que supón un incremento do 7,67% con respecto ó ano anterior.

As operacións correntes, que inclúen o capítulo I de Gastos de persoal, o capítulo II de Gastos en bens correntes e servizos, o capítulo III de Gastos financeiros, e o capítulo IV de Transferencias correntes, supoñen un total de 5.527.858.412 euros.

Por último, as operacións de capital, distribuídas entre o capítulo VI de Investimentos reais e o capítulo VII de Transferencias de capital, suman un total de 1.713.513.483 euros.

**ORZAMENTO CONSOLIDADO DE GASTOS  
DISTRIBUCIÓN ECONÓMICA**

CAPÍTULOS		2002	2003	VARIACION 03 / 02	
				IMPORTE	%
I	Gastos de pessoal	2.343.271	2.440.042	96.771	4,1
II	Gastos en bens correntes e servicios	814.728	857.097	42.369	5,2
III	Gastos financeiros	156.871	154.257	-2.614	-1,7
IV	Transferencias correntes	2.001.091	2.076.462	75.371	3,8
<b>TOTAL OPERACIÓNS CORRENTES</b>		<b>5.315.961</b>	<b>5.527.858</b>	<b>211.897</b>	<b>4,0</b>
VI	Investimentos reais	749.961	849.262	99.301	13,2
VII	Transferencias de capital	833.007	864.252	31.245	3,8
<b>TOTAL OPER. NON FINANC. DE CAPITAL</b>		<b>1.582.968</b>	<b>1.713.514</b>	<b>130.546</b>	<b>8,2</b>
<b>TOTAL GASTOS NON FINANCEIROS</b>		<b>6.898.929</b>	<b>7.241.372</b>	<b>342.443</b>	<b>5,0</b>
VIII	Activos financeiros	87.288	94.054	6.766	7,8
IX	Pasivos financeiros	210.948	413.648	202.700	96,1
<b>TOTAL OPERACIÓNS FINANCEIRAS</b>		<b>298.236</b>	<b>507.702</b>	<b>209.466</b>	<b>70,2</b>
<b>TOTAL GASTOS FINANCEIROS</b>		<b>298.236</b>	<b>507.702</b>	<b>209.466</b>	<b>70,2</b>
<b>TOTAL OPERACIÓNS DE CAPITAL</b>		<b>1.881.204</b>	<b>2.221.216</b>	<b>340.012</b>	<b>18,1</b>
<b>TOTAL GASTOS</b>		<b>7.197.165</b>	<b>7.749.074</b>	<b>551.909</b>	<b>7,7</b>

*(Miles de euros)*

## ORZAMENTO CONSOLIDADO DE GASTOS DISTRIBUCIÓN ORGÁNICA

SECCIÓNS	2002	2003	VARIACION 03 / 02	
			IMPORTE	%
Parlamento	14.729	14.116	-613	-4,2
Consello de Contas	5.322	5.294	-28	-0,5
Consello da Cultura Galega	1.902	2.077	175	9,2
Presidencia R. Inst. e Admón Pública	128.665	135.222	6.557	5,1
Economía e Facenda	168.115	126.123	-41.992	-25,0
Polít. Territ., O.P. e Vivenda	304.071	320.865	16.794	5,5
Educación e Ord. Universitaria	1.592.371	1.649.227	56.856	3,6
Industria e Comercio	115.643	125.629	9.986	8,6
Polít. Agroalim. e Desenv. Rural	293.978	316.261	22.283	7,6
Cultura, Comunic Social e Turismo	226.288	236.354	10.066	4,4
Sanidade	2.150.770	2.248.220	97.450	4,5
Pesca e Asuntos Marítimos	154.575	163.609	9.034	5,8
Xustiza, Int. e Relac. Laborais	103.252	105.864	2.612	2,5
Fam. e P. do Emprego, Muller e X.	286.593	294.317	7.724	2,7
Medio Ambiente	257.903	271.733	13.830	5,4
Asuntos Sociais	156.601	171.876	15.275	9,8
Emigración e Cooperación Exterior	13.663	15.416	1.753	12,8
Consello Consultivo de Galicia	1.705	1.738	33	1,9
Transferencias a CC.LL.	597.526	684.899	87.373	14,6
Débeda Pública	364.161	565.781	201.620	55,4
Gastos Diversas Consellerías	51.258	55.673	4.415	8,6
<b>TOTAL ADMINISTRACIÓN XERAL</b>	<b>6.989.091</b>	<b>7.510.294</b>	<b>521.203</b>	<b>7,5</b>
<b>Organismos Autónomos</b>				
Escola Galega de Admón Pública	2.597	2.613	16	0,6
Instituto Galego de Estatística	4.761	4.612	-149	-3,1
Instituto Galego da Vivenda e Sólo	142.717	149.843	7.126	5,0
Instituto Galego de Consumo	4.940	5.150	210	4,3
Instituto Lácteo e Gand. de Galicia	33.806	33.759	-47	-0,1
Instituto Galego de Artes Esc. e M.	5.575	7.235	1.660	29,8
Servicio Galego de Saúde	2.205.747	2.320.017	114.270	5,2
Academia Galega de Seguridade	1.662	1.699	37	2,2
Serv. Galego de Igualdade	8.322	8.575	253	3,0
Augas de Galicia	79.624	93.950	14.326	18,0
<b>TOTAL ORGANISMOS AUTÓNOMOS</b>	<b>2.489.749</b>	<b>2.627.453</b>	<b>137.704</b>	<b>5,5</b>
<b>TOTAL ORZAMENTO BRUTO</b>	<b>9.478.840</b>	<b>10.137.747</b>	<b>658.907</b>	<b>7,0</b>
TRANSFERENCIAS INTERNAS	2.281.675	2.388.673	106.998	4,7
<b>TOTAL CONSOLIDADO</b>	<b>7.197.165</b>	<b>7.749.074</b>	<b>551.909</b>	<b>7,7</b>

*(Miles de euros)*

## ORZAMENTO DE GASTOS CONSOLIDADO: DISTRIBUCIÓN ORGÁNICA E ECONÓMICA

SECCIONES	I	II	III	IV	VI	VII	VIII	IX	TOTAL
PARLAMENTO	7.222.266	3.877.017	0	1.818.600	1.046.278	34.055	118.000	0	14.116.216
CONSELLO DE CONTAS	3.749.711	981.615	0	2.705	524.022	0	36.061	0	5.294.114
CONSELLO DA CULTURA GALEGA	555.719	1.101.148	0	194.728	225.369	0	0	0	2.076.964
PRESIDENCIA, REL. INSTITUCIONAIS E ADMÓN. PÚBLICA	28.578.998	16.754.463	88.529	21.885.067	25.346.340	41.892.493	676.139	0	135.222.029
DE ECONOMÍA E FACENDA	21.304.396	4.205.894	6	16.557.446	7.692.157	73.514.633	2.848.360	0	126.122.892
POLÍTICA TERRITORIAL, OBRAS PÚBLICAS E VIVENDA	20.816.864	2.606.781	0	9.940.905	182.072.128	105.427.872	0	0	320.864.550
EDUCACIÓN E ORDENACIÓN UNIVERSITARIA	987.512.034	149.822.315	1.320.076	396.001.239	94.816.673	19.754.315	0	0	1.649.226.652
INDUSTRIA E COMERCIO	9.238.744	1.237.337	0	10.672.646	11.190.852	86.289.352	7.000.000	0	125.628.931
POLÍTICA AGROALIMENTARIA E DESENVOLVEMENTO RURAL	43.984.436	3.199.878	0	11.087.351	84.952.290	173.037.600	0	0	316.261.555
CULTURA, COMUNICACIÓN SOCIAL E TURISMO	18.794.991	5.045.171	0	29.705.131	44.147.054	64.663.967	73.998.000	0	236.354.314
SANIDADE	27.828.122	1.061.024	0	2.171.545.290	22.308.061	25.477.613	0	0	2.248.220.110
PESCA E ASUNTOS MARÍTIMOS	24.555.874	4.081.163	0	1.544.298	28.752.955	103.998.656	676.139	0	163.609.085
XUSTIZA, INTERIOR E RELACIONIS LABORAIS	55.973.124	13.481.491	0	12.936.298	16.765.970	6.706.740	0	0	105.863.623
FAMILIA E PROMOCIÓN DO EMPREGO, MULLER E XUVENTUDE	53.593.351	34.616.578	0	189.413.056	9.932.233	6.761.387	0	0	294.316.605
MEDIO AMBIENTE	63.668.330	2.585.307	35.981	2.866.632	81.774.351	120.802.951	0	0	271.733.552
ASUNTOS SOCIAIS	56.900.290	46.555.043	0	55.957.249	7.401.582	5.061.763	0	0	15.415.663
EMIGRACIÓN E COOPERACIÓN EXTERIOR	2.084.706	2.578.215	0	6.200.076	583.812	3.968.854	0	0	15.415.663
CONSELLO CONSULTIVO DE GALICIA	1.302.084	284.389	0	151.137	0	0	0	0	1.737.610
TRANSFERENCIAS A CORPORACIÓN LOCAIS	0	0	0	628.419.000	0	56.480.491	0	0	684.899.491
DÉBEDA PÚBLICA DA COMUNIDADE AUTÓNOMA	0	0	152.132.647	0	0	0	0	0	152.132.647
GASTOS DE DIVERSAS CONSELLERÍAS	16.093.208	9.560.120	0	0	24.019.539	0	6.000.000	0	55.672.867
<b>TOTAL ADMINISTRACIÓN XERAL</b>	<b>1.443.757.248</b>	<b>303.634.949</b>	<b>153.577.239</b>	<b>3.566.747.717</b>	<b>643.702.803</b>	<b>893.872.742</b>	<b>91.352.699</b>	<b>413.648.291</b>	<b>7.510.293.688</b>
ESCOLA GALEGA DE ADMINISTRACIÓN PÚBLICA	775.496	1.631.771	0	127.144	79.019	0	0	0	2.613.430
INSTITUTO GALEGO DE ESTADÍSTICA	2.224.730	378.386	0	44.540	1.964.000	0	0	0	4.611.656
INSTITUTO GALEGO DE CONSUMO	2.983.664	310.860	0	607.022	1.008.443	240.405	0	0	5.150.394
SERVICIO GALEGO DE SAÚDE	973.347.775	545.226.547	0	698.556.623	101.168.442	1.092.739	625.053	0	2.320.017.179
ACADEMIA GALEGA DE SEGURIDADE	606.184	1.092.337	0	0	0	0	0	0	1.698.521
SERVICIO GALEGO DE IGUALDADE	713.251	732.294	0	7.129.237	0	0	0	0	8.574.782
AUGAS DE GALICIA	4.025.796	1.127.800	0	0	22.289.889	66.506.960	0	0	93.950.445
INSTITUTO GALEGO DA VIVENDA E SOLO	6.117.805	1.741.353	679.398	86.552	71.418.682	67.723.478	2.076.024	0	149.843.292
INSTITUTO LÁCTEO E GANDEIRO DE GALICIA	3.920.722	598.770	0	180.307	2.764.851	26.294.077	0	0	33.758.727
INSTITUTO GALEGO DAS ARTES ESCÉNICAS E MUSICAIS	1.569.791	622.412	0	177.419	4.865.659	0	0	0	7.235.281
<b>TOTAL OOAA</b>	<b>996.285.214</b>	<b>553.462.530</b>	<b>679.398</b>	<b>706.908.844</b>	<b>205.558.985</b>	<b>161.857.659</b>	<b>2.701.077</b>	<b>0</b>	<b>2.627.453.707</b>
TOTAL PRESUPOSTO BRUTO	2.440.042.462	857.097.479	154.256.637	4.273.656.561	849.261.788	1.055.730.401	94.053.776	413.648.291	10.137.747.395
TOTAL TRANSFERENCIAS INTERNAS	0	0	0	2.197.194.727	0	191.478.706	0	0	2.388.673.433
<b>TOTAL PRESUPOSTO CONSOLIDADO</b>	<b>2.440.042.462</b>	<b>857.097.479</b>	<b>154.256.637</b>	<b>2.076.461.834</b>	<b>849.261.788</b>	<b>864.251.695</b>	<b>94.053.776</b>	<b>413.648.291</b>	<b>7.749.073.962</b>



## **Gastos de persoal**

O capítulo I, de Gastos de persoal, ascende a un total de 2.440.042.462 euros, é dicir, un 4,13% máis que nos Presupostos de 2002, nos que contaba con 2.343.271.431 euros.

Neste capítulo chama a atención o notable incremento dos “gastos de diversas consellerías”, que se explica polas retribucións de persoal dos diferentes departamentos da Xunta de Galicia.

Por outra parte, a suba experimentada pola Consellería de Emigración e Cooperación Exterior, que pasa de contar con 1.815.337 euros a ter 2.084.706 euros (un 14,84 por cento máis), é debida á asunción de novas competencias por parte desta Consellería.

O aumento dun 25,23% no caso do Consello da Cultura débese ó cumprimento dos acordos acadados coa anterior presidencia. O incremento do 16,89% do Consello da Contas explícase polo incremento de persoal para optimiza-lo exercicio das funcións de seguimento e control que leva a cabo este organismo.

## CAPÍTULO I. GASTOS DE PERSOAL

SECCIÓN	PRESUPOSTO 2002	PRESUPOSTO 2003	% PTO 2003/ IN 02
Parlamento	7.059.988	7.222.266	2,30%
Consello de Contas	3.207.760	3.749.711	16,89%
Consello de Cultura	443.760	555.719	25,23%
Presidencia	26.878.086	28.578.998	6,33%
Economía e Facenda	20.681.991	21.304.396	3,01%
Política Territorial	20.119.157	20.816.864	3,47%
Educación e O.Universitaria	957.560.683	987.512.034	3,13%
Industria e Comercio	8.689.187	9.238.744	6,32%
Política Agroalimentaria e D. Rural	42.726.217	43.984.436	2,94%
Cultura, C.Social e Turismo	18.191.629	18.794.991	3,32%
Sanidade	27.226.375	27.828.122	2,21%
Pesca e Asuntos marítimos	23.191.203	24.555.874	5,88%
Xustiza, Interior e R. Laborais	54.398.531	55.973.124	2,89%
Familia, Muller e Xuventude	51.384.069	53.593.351	4,30%
Medio Ambiente	60.554.638	63.668.330	5,14%
Asuntos Sociales	53.897.080	56.900.290	5,57%
Emigración e Cooperación exterior	1.815.337	2.084.706	14,84%
Consello Consultivo	1.240.898	1.302.084	4,93%
Transf. a Corporacións Locais			
Debeda Pública			
Gastos de Diversas Consellerías	6.093.387	16.093.208	164,11%
<b>Total Admón Xeral</b>	<b>1.385.359.976</b>	<b>1.443.757.248</b>	<b>4,22%</b>
Escola Galega de Admón Pública	758.616	775.496	2,23%
Instituto Galego de estatística	2.177.411	2.224.730	2,17%
Instituto Galego de Consumo	2.761.616	2.983.664	8,04%
Servicio Galego da Saude	935.911.323	973.347.775	4,00%
Academia Galega de Seguridade	593.861	606.184	2,08%
Servicio Galego de Igualdade	594.102	713.251	20,06%
Augas de Galicia	3.880.830	4.025.796	3,74%
Instituto Galego de Vivenda e Solo	5.988.124	6.117.805	2,17%
Instituto Lácteo Gandeiro	3.836.403	3.920.722	2,20%
Inst. Galego Artes Escénicas e Musicais	1.409.169	1.569.791	11,40%
<b>Total Organismos Autónomos</b>	<b>957.911.455</b>	<b>996.285.214</b>	<b>4,01%</b>
<b>TOTAL PTO COMUNIDADE AUTÓNOMA</b>	<b>2.343.271.431</b>	<b>2.440.042.462</b>	<b>4,13%</b>

## Gastos en bens correntes e servicios

O capítulo II, de Gastos en bens correntes e servicios, incrementábase nun 5,20% con respecto ó ano anterior, xa que pasa dos 814.728.007 euros de 2002 ós 857.097.479 euros de 2003.

Cómpre subliñar aquí que o aumento dos gastos en bens correntes e servicios na Consellería de Presidencia, un 18,67% máis que nos pasados Presupostos, ten a súa causa na construción de edificios, así como na asunción dalgúns gastos de funcionamento con carácter xeral. Pola súa parte, a Consellería de Economía e Facenda sube un 12,78% neste capítulo polos pagos a colaboradores en materia de xestión e recadación, que se contabilizan aquí.

Con respecto ó gasto social que se computa no Capítulo II, a Consellería de Asuntos Sociais ve incrementada a súa partida nun 14,44% debido ó cumprimento do Plan de Maiores, e a Consellería de Sanidade nun 7,06 por cento debido a que destina cantidades importantes ás actuacións de loita contra a drogodependencia e ás relacionadas coa saúde pública.

Dentro do apartado dos Organismos Autónomos, o descenso dun 18% no caso do Instituto Lácteo Gandeiro explícase porque algunhas competencias deste ente pasan a ser asumidas polo Consellería ó que está adscrito.

## CAPÍTULO II. GASTOS EN BENS CORRENTES E SERVICIOS

SECCIÓN	PRESUPUESTO 2002	PRESUPUESTO 2003	% PTO 2003/ IN 02
Parlamento	3.778.402	3.877.017	2,61%
Consello de Contas	1.046.958	981.615	-6,24%
Consello de Cultura	1.044.522	1.101.148	5,42%
Presidencia	14.118.068	16.754.463	18,67%
Economía e Facenda	3.729.250	4.205.894	12,78%
Política Territorial	2.391.473	2.606.781	9,00%
Educación e O.Universitaria	142.718.208	149.822.315	4,98%
Industria e Comercio	3.841.993	1.237.337	-67,79%
Política Agroalimentaria e D. Rural	3.068.472	3.199.878	4,28%
Cultura, C.Social e Turismo	4.925.171	5.045.171	2,44%
Sanidade	991.024	1.061.024	7,06%
Pesca e Asuntos márximos	4.111.213	4.081.163	-0,73%
Xustiza, Interior e R. Laborais	14.760.518	13.481.491	-8,67%
Familia, Muller e Xuventude	31.978.176	34.616.578	8,25%
Medio Ambiente	2.502.156	2.585.307	3,32%
Asuntos Sociais	40.681.175	46.555.043	14,44%
Emigración e Cooperación exterior	2.284.215	2.578.215	12,87%
Consello Consultivo	274.500	284.389	3,60%
Transf. a Corporacións Locais	0	0	
Debeda Pública	0	0	
Gastos de Diversas Consellerías	9.799.293	9.560.120	-2,44%
<b>Total Admón Xeral</b>	<b>288.044.787</b>	<b>303.634.949</b>	<b>5,41%</b>
Escola Galega de Admón Pública	1.649.848	1.631.771	-1,10%
Instituto Galego de estatística	378.386	378.386	0,00%
Instituto Galego de Consumo	290.961	310.860	6,84%
Servicio Galego da Saude	518.414.246	545.226.547	5,17%
Academia Galega de Seguridade	1.068.297	1.092.337	2,25%
Servicio Galego de Igualdade	696.234	732.294	5,18%
Augas de Galicia	1.042.252	1.127.800	8,21%
Instituto Galego de Vivenda e Solo	1.790.408	1.741.353	-2,74%
Instituto Lácteo Gandeiro	730.176	598.770	-18,00%
Inst. Galego Artes Escénicas e Musicais	622.412	622.412	0,00%
<b>Total Organismos Autónomos</b>	<b>526.683.220</b>	<b>553.462.530</b>	<b>5,08%</b>
<b>TOTAL PTO COMUNIDADE AUTÓNOMA</b>	<b>814.728.007</b>	<b>857.097.479</b>	<b>5,20%</b>

## Transferencias correntes

O Capítulo IV, de Transferencias correntes, conta nos Presupostos de 2003 cun total de 2.076.461.834 euros, un 3,77% máis que en 2002, con 2.001.091.445 euros.

Cómpre lembrar que as partidas da Consellería de Familia, Promoción do Emprego, Muller e Xuventude, que figuran neste capítulo (189.413.056 euros) están destinadas a actuacións de interese social e de fomento do emprego. Entre estas actuacións, encóntrase o Plan Labora, co obxectivo de dar emprego a mozos menores de trinta anos que nunca traballaron, as axudas directas ás familias con nenos menores de tres anos e ingresos inferiores ós esixidos para realiza-la declaración da renda, ou as prazas en garderías.

A Consellería de Asuntos Sociais conta, pola súa banda, cun total de 55.957.249 euros en transferencias correntes para 2003. Esta contía está destinada a prazas en residencias para persoas da terceira idade, atención a orfos, asistencia domiciliaria, loita contra a exclusión social ou programas de acollemento no ámbito rural.

## CAPÍTULO IV. TRANSFERENCIAS CORRENTES

SECCIÓN	PRESUPOSTO 2002	PRESUPOSTO 2003	% PTO 2003/ IN 02
Parlamento	1.822.270	1.818.600	-0,20%
Consello de Contas	2.705	2.705	0,00%
Consello de Cultura	194.728	194.728	0,00%
Presidencia	23.345.421	21.885.067	-6,26%
Economía e Facenda	16.609.038	16.557.446	-0,31%
Política Territorial	11.348.124	9.940.905	-12,40%
Educación e O.Universitaria	382.734.880	396.001.239	3,47%
Industria e Comercio	10.116.252	10.672.646	5,50%
Política Agroalimentaria e D. Rural	10.737.088	11.087.351	3,26%
Cultura, C.Social e Turismo	29.530.910	29.705.131	0,59%
Sanidade	2.085.484.889	2.171.545.290	4,13%
Pesca e Asuntos marítimos	1.591.401	1.544.298	-2,96%
Xustiza, Interior e R. Laborais	12.214.480	12.936.298	5,91%
Familia, Muller e Xuventude	187.331.920	189.413.056	1,11%
Medio Ambiente	2.721.666	2.866.632	5,33%
Asuntos Sociais	51.242.154	55.957.249	9,20%
Emigración e Cooperación exterior	5.511.076	6.200.076	12,50%
Consello Consultivo			
Transf. a Corporacións Locais	597.526.234	628.419.000	5,17%
Debeda Pública			
Gastos de Diversas Consellerías			
<b>Total Admón Xeral</b>	<b>3.430.065.236</b>	<b>3.566.747.717</b>	<b>3,98%</b>
Escola Galega de Admón Pública	127.144	127.144	0,00%
Instituto Galego de estatística	36.694	44.540	21,38%
Instituto Galego de Consumo	607.022	607.022	0,00%
Servicio Galego da Saude	674.928.299	698.556.623	3,50%
Academia Galega de Seguridade	0	0	
Servicio Galego de Igualdade	7.031.333	7.129.237	1,39%
Augas de Galicia	0	0	
Instituto Galego de Vivenda e Solo	0	86.552	
Instituto Lácteo Gandeiro	180.304	180.307	0,00%
Inst. Galego Artes Escénicas e Musicais	177.419	177.419	0,00%
<b>Total Organismos Autónomos</b>	<b>683.088.215</b>	<b>706.908.844</b>	<b>3,49%</b>
<b>TOTAL PTO BRUTO</b>	<b>4.113.153.451</b>	<b>4.273.656.561</b>	<b>3,90%</b>
Total Transferencias internas	2.112.062.006	2.197.194.727	4,03%
<b>TOTAL PTO COMUNIDADE AUTÓNOMA</b>	<b>2.001.091.445</b>	<b>2.076.461.834</b>	<b>3,77%</b>

## Análise sobre o gasto corrente

Á hora de realizar unha avaliación sobre a totalidade do gasto corrente, que equivale á suma do capítulo I de Gastos de persoal, o capítulo II de Gastos en bens correntes e servicios, e o capítulo IV de Transferencias correntes, é importante ter en conta que este gasto está vinculado fundamentalmente ó mantemento dos servicios de benestar social.

A suma dos tres capítulos de gasto corrente ascende a 5.527.858.412 euros nas Contas Públicas de 2003, o que supón un incremento do 3,99% con respecto ós 5.315.961.864 euros de 2002. Esta porcentaxe de incremento implica que a totalidade do gasto corrente está a medrar medio punto menos que o total dos ingresos correntes, cun 4,5% de incremento. Sen embargo, esto non supón unha merma do gasto en sanidade, educación, atención social, ou promoción do emprego.

Os departamentos que aglutinan a maior parte do gasto corrente son a Consellería de Educación e Ordenación Universitaria e a Consellería de Sanidade. A Consellería de Educación conta con 1.534.655.664 euros destinados a gasto corrente para o exercicio de 2003, e a Consellería de Sanidade con 2.200.434.436 euros.

## TOTAL GASTO CORRENTE

SECCIÓN	INICIAL 2002	PRESUPOSTO 2003	% PTO 2003/ IN 02
Parlamento	12.660.660	12.917.883	2,03%
Consello de Contas	4.257.423	4.734.031	11,19%
Consello de Cultura	1.683.010	1.851.595	10,02%
Presidencia	64.350.734	67.307.057	4,59%
Economía e Facenda	41.020.447	42.067.742	2,55%
Política Territorial	33.858.754	33.364.550	-1,46%
Educación e O.Universitaria	1.484.633.847	1.534.655.664	3,37%
Industria e Comercio	22.647.432	21.148.727	-6,62%
Política Agroalimentaria e D. Rural	56.531.777	58.271.665	3,08%
Cultura, C.Social e Turismo	52.767.912	53.545.293	1,47%
Sanidade	2.113.702.288	2.200.434.436	4,10%
Pesca e Asuntos mártimos	28.893.817	30.181.335	4,46%
Xustiza, Interior e R. Laborais	81.373.529	82.390.913	1,25%
Familia, Muller e Xuventude	270.694.165	277.622.985	2,56%
Medio Ambiente	66.096.997	69.156.250	4,63%
Asuntos Sociais	145.820.409	159.412.582	9,32%
Emigración e Cooperación exterior	9.610.628	10.862.997	13,03%
Consello Consultivo	1.515.398	1.586.473	4,69%
Transf. a Corporacións Locais	597.526.234	628.419.000	5,17%
Debeda Pública	153.213.173	152.132.647	-0,71%
Gastos de Diversas Consellerías	15.892.680	25.653.328	61,42%
<b>Total Admón Xeral</b>	<b>5.258.751.314</b>	<b>5.467.717.153</b>	<b>3,97%</b>
Escola Galega de Admón Pública	2.535.608	2.534.411	-0,05%
Instituto Galego de estatística	2.592.491	2.647.656	2,13%
Instituto Galego de Consumo	3.659.599	3.901.546	6,61%
Servicio Galego da Saude	2.129.253.868	2.217.130.945	4,13%
Academia Galega de Seguridade	1.662.158	1.698.521	2,19%
Servicio Galego de Igualdade	8.321.669	8.574.782	3,04%
Augas de Galicia	4.923.082	5.153.596	4,68%
Instituto Galego de Vivenda e Solo	9.368.198	8.625.108	-7,93%
Instituto Lácteo Gandeiro	4.746.883	4.699.799	-0,99%
Inst. Galego Artes Escénicas e Musicais	2.209.000	2.369.622	7,27%
<b>Total Organismos Autónomos</b>	<b>2.169.272.556</b>	<b>2.257.335.986</b>	<b>4,06%</b>
<b>TOTAL PTO BRUTO</b>	<b>7.428.023.870</b>	<b>7.725.053.139</b>	<b>4,00%</b>
Total Transferencias internas	2.112.062.006	2.197.194.727	4,03%
<b>TOTAL PTO COMUNIDADE AUTÓNOMA</b>	<b>5.315.961.864</b>	<b>5.527.858.412</b>	<b>3,99%</b>



## As operacións de capital

Nos Presupostos de 2003, a suma do capítulo VI de Investimentos reais e do capítulo VII de Transferencias de capital supón un notable aumento con respecto ó ano anterior (8,25%), chegando ós 1.713.513.483 euros, fronte ós 1.582.968.009 euros de 2002. O conxunto dos capítulos VI, VII e VIII ascende a 1.807.567.259 euros, un 8,22% máis que nos anteriores Presupostos, con 1.670.255.508 euros.

Gran parte do incremento das operacións de capital débese á suba do capítulo VI de Investimentos reais, dun 13,24% (849.261.788 euros para 2003 fronte ós 749.960.947 euros en 2002). Esta porcentaxe de aumento do capítulo VI é a máis alta dos últimos anos e reflicte unha das grandes prioridades das Contas Públicas, que son os investimentos directos con carácter estratéxico.

Dentro do capítulo VI, a suba do 16,65% na Consellería de Economía e Facenda débese á construción de edificios administrativos. O 12,51% da Consellería de Política Territorial explícase polas actuacións de conservación de estradas. No apartado de Organismos Autónomos, as obras de abastecemento e saneamento son a causa do chamativo incremento de Augas de Galicia (170,56%), que pasa a contar con 22.289.889 euros para o vindeiro exercicio.

No capítulo VII de Transferencias de capital, cómpre subliñar que os 64.663.967 euros da Consellería de Cultura, Comunicación Social e Turismo están destinados a medidas para a mellora do sector turístico e para o fomento da sociedade da información.

Por último, no capítulo VIII vemos un incremento dun 821,84% para a Consellería de Industria e Comercio que se materializará na sinatura de convenios da Xunta de Galicia cos diferentes recintos feriais para as súas actuacións. Ademais, os 6 millóns de euros que figuran no apartado de “gastos de diversas consellerías” correspóndense cunha ampliación do fondo de garantía de avais.

## CAPITULO VI + VII

SECCIÓN	INICIAL 2002	PRESUPUESTO 2003	% PTO 2003/ IN 02
Parlamento	1.966.398	1.080.333	-45,06%
Consello de Contas	1.028.938	524.022	-49,07%
Consello de Cultura	219.369	225.369	2,74%
Presidencia	63.585.591	67.238.833	5,75%
Economía e Facenda	122.593.961	81.206.790	-33,76%
Política Territorial	270.212.061	287.500.000	6,40%
Educación e O.Universitaria	107.737.291	114.570.988	6,34%
Industria e Comercio	92.235.878	97.480.204	5,69%
Política Agroalimentaria e D. Rural	237.445.941	257.989.890	8,65%
Cultura, C.Social e Turismo	102.228.359	108.811.021	6,44%
Sanidade	37.067.818	47.785.674	28,91%
Pesca e Asuntos márfimos	125.005.006	132.751.611	6,20%
Xustiza, Interior e R. Laborais	21.878.771	23.472.710	7,29%
Familia, Muller e Xuventude	15.898.686	16.693.620	5,00%
Medio Ambiente	185.675.348	202.577.302	9,10%
Asuntos Sociais	10.780.512	12.463.345	15,61%
Emigración e Cooperación exterior	3.992.566	4.552.666	14,03%
Consello Consultivo	189.319	151.137	-20,17%
Transf. a Corporacións Locais		56.480.491	
Debeda Pública	0		
Gastos de Diversas Consellerías	35.365.387	24.019.539	-32,08%
Total Admón Xeral	1.435.107.200	1.537.575.545	7,14%
Escola Galega de Admón Pública	60.942	79.019	29,66%
Instituto Galego de estatística	2.168.317	1.964.000	-9,42%
Instituto Galego de Consumo	1.280.156	1.248.848	-2,45%
Servicio Galego da Saude	75.867.820	102.261.181	34,79%
Academia Galega de Seguridade	0	0	
Servicio Galego de Igualdade	0	0	
Augas de Galicia	74.701.400	88.796.849	18,87%
Instituto Galego de Vivenda e Solo	130.970.445	139.142.160	6,24%
Instituto Lácteo Gandeiro	29.058.928	29.058.928	0,00%
Inst. Galego Artes Escénicas e Musicais	3.365.659	4.865.659	44,57%
Total Organismos Autónomos	317.473.667	367.416.644	15,73%
TOTAL PTO BRUTO	1.752.580.867	1.904.992.189	8,70%
Total Transferencias internas	169.612.858	191.478.706	12,89%
TOTAL PTO COMUNIDADE AUTÓNOMA	1.582.968.009	1.713.513.483	8,25%

## CAPÍTULO VI. INVERSIONES REALES

SECCIÓN	INICIAL 2002	PRESUPOSTO 2003	% PTO 2003/ IN 02
Parlamento	1.927.328	1.046.278	-45,71%
Consello de Contas	1.028.938	524.022	-49,07%
Consello de Cultura	219.369	225.369	2,74%
Presidencia	25.115.516	25.346.340	0,92%
Economía e Facenda	6.594.119	7.692.157	16,65%
Política Territorial	161.824.891	182.072.128	12,51%
Educación e O.Universitaria	88.123.189	94.816.673	7,60%
Industria e Comercio	11.467.196	11.190.852	-2,41%
Política Agroalimentaria e D. Rural	77.723.693	84.952.290	9,30%
Cultura, C.Social e Turismo	42.323.892	44.147.054	4,31%
Sanidade	19.630.137	22.308.061	13,64%
Pesca e Asuntos marítimos	25.006.532	28.752.955	14,98%
Xustiza, Interior e R. Laborais	14.278.029	16.765.970	17,42%
Familia, Muller e Xuventude	9.407.756	9.932.233	5,57%
Medio Ambiente	73.634.755	81.774.351	11,05%
Asuntos Sociales	6.122.398	7.401.582	20,89%
Emigración e Cooperación exterior	601.012	583.812	-2,86%
Consello Consultivo	189.319	151.137	-20,17%
Transf. a Corporacións Locais	0	0	
Debeda Pública	0	0	
Gastos de Diversas Consellerías	18.899.262	24.019.539	27,09%
Total Admón Xeral	584.117.331	643.702.803	10,20%
Escola Galega de Admón Pública	60.942	79.019	29,66%
Instituto Galego de estatística	1.360.856	1.964.000	44,32%
Instituto Galego de Consumo	1.129.903	1.008.443	-10,75%
Servicio Galego da Saude	74.755.948	101.168.442	35,33%
Academia Galega de Seguridade	0		
Servicio Galego de Igualdade	0	0	
Augas de Galicia	8.238.418	22.289.889	170,56%
Instituto Galego de Vivenda e Solo	74.047.039	71.418.682	-3,55%
Instituto Lácteo Gandeiro	2.884.851	2.764.851	-4,16%
Inst. Galego Artes Escénicas e Musicais	3.365.659	4.865.659	44,57%
Total Organismos Autónomos	165.843.616	205.558.985	23,95%
TOTAL PTO BRUTO	749.960.947	849.261.788	13,24%
TRANSFERENCIAS INTERNAS	0		
TOTAL PTO COMUNIDADE AUTÓNOMA	749.960.947	849.261.788	13,24%

## CAPÍTULO VII. TRANSFERENCIAS DE CAPITAL

SECCIÓN	INICIAL 2002	PRESUPUESTO 2003	% PTO 2003/ IN 02
Parlamento	39.070	34.055	-12,84%
Consello de Contas	0	0	
Consello de Cultura	0	0	
Presidencia	38.470.075	41.892.493	8,90%
Economía e Facenda	115.999.842	73.514.633	-36,63%
Política Territorial	108.387.170	105.427.872	-2,73%
Educación e O.Universitaria	19.614.102	19.754.315	0,71%
Industria e Comercio	80.768.682	86.289.352	6,84%
Política Agroalimentaria e D. Rural	159.722.248	173.037.600	8,34%
Cultura, C.Social e Turismo	59.904.467	64.663.967	7,95%
Sanidade	17.437.681	25.477.613	46,11%
Pesca e Asuntos mártimos	99.998.474	103.998.656	4,00%
Xustiza, Interior e R. Laborais	7.600.742	6.706.740	-11,76%
Familia, Muller e Xuventude	6.490.930	6.761.387	4,17%
Medio Ambiente	112.040.593	120.802.951	7,82%
Asuntos Sociais	4.658.114	5.061.763	8,67%
Emigración e Cooperación exterior	3.391.554	3.968.854	17,02%
Consello Consultivo	0	0	
Transf. a Corporacións Locais	0	56.480.491	
Debeda Pública	0		
Gastos de Diversas Consellerías	16.466.125	0	-100,00%
<b>Total Admón Xeral</b>	<b>850.989.869</b>	<b>893.872.742</b>	<b>5,04%</b>
Escola Galega de Admón Pública	0		
Instituto Galego de estatística	807.461		
Instituto Galego de Consumo	150.253	240.405	60,00%
Servicio Galego da Saude	1.111.872	1.092.739	-1,72%
Academia Galega de Seguridade			
Servicio Galego de Igualdade	0		
Augas de Galicia	66.462.982	66.506.960	0,07%
Instituto Galego de Vivenda e Solo	56.923.406	67.723.478	18,97%
Instituto Lácteo Gandeiro	26.174.077	26.294.077	0,46%
Inst. Galego Artes Escénicas e Musicais	0		
<b>Total Organismos Autónomos</b>	<b>151.630.051</b>	<b>161.857.659</b>	<b>6,75%</b>
<b>TOTAL PTO BRUTO</b>	<b>1.002.619.920</b>	<b>1.055.730.401</b>	<b>5,30%</b>
<b>Total Transferencias internas</b>	<b>169.612.858</b>	<b>191.478.706</b>	<b>12,89%</b>
<b>TOTAL PTO COMUNIDADE AUTÓNOMA</b>	<b>833.007.062</b>	<b>864.251.695</b>	<b>3,75%</b>

## **INVESTIMENTO TOTAL DA COMUNIDADE AUTÓNOMA**

Os gastos de capital que figuran no Orzamento Consolidado da Comunidade Autónoma sitúanse no entorno do 4,5% da previsión do PIB correspondente a 2003, xa que a suma dos investimentos da Administración Xeral e dos Organismos Autónomos para o vindeiro exercicio supón un total de 1.713.513.483 euros. Sen embargo, o investimento total da Comunidade chega a superar esta porcentaxe, pois inclúe tamén os gastos de capital das sociedades públicas Portos de Galicia, RETEGAL, MEDTEC, SPI-Galicia e SOGAMA.

Estas cinco sociedades públicas dedican a gastos de capital un total de 51.824.808 euros no seu conxunto. Por iso, o investimento total da Comunidade chega ós 1.765.338.291 euros.

A Sociedade Pública de Investimentos de Galicia (SPI-Galicia) é o organismo que conta cun maior volume de recursos destinados a investimentos, chegando ós 36.558.268 euros. As obras da autovía Ferrol-Vilalba, o corredor Santiago-Bertamiráns-Brión e o corredor Santiago-A Estrada, son algúns dos proxectos de infraestruturas viarias que SPI-Galicia levará a cabo en 2003.

### **TOTAL INVESTIMENTO COMUNIDADE AUTÓNOMA**

<b>Administración Xeral e Organismos Autónomos</b>		<b>1.713.513.483</b>
<b>Sociedades Públicas</b>		
<b>Portos de Galicia</b>	<b>2.525.540</b>	
<b>Retegal</b>	<b>186.000</b>	
<b>Medtec</b>	<b>2.081.000</b>	
<b>SPI</b>	<b>36.558.268</b>	
<b>SOGAMA</b>	<b>10.474.000</b>	
<b>Total Sociedades Públicas</b>		<b>51.824.808</b>
<b>TOTAL XERAL</b>		<b>1.765.338.291</b>



## **8. OS INGRESOS**







## 8. OS INGRESOS

O presuposto consolidado de ingresos presenta unha cifra de 7.749 millóns de Euros, un 7,76% máis que no exercicio do ano 2002, no que o orzamento consolidado acadaba unha contía de 7.197 millóns de Euros.

A estrutura do presuposto de ingresos consolida a articulación de achegas procedente do novo modelo de financiamento das comunidades autónomas, xa en marcha dende o exercicio anterior, así como as contías procedentes dos fondos comunitarios, que medran en conxunto un 8,42%. Deste xeito, o total de ingresos correntes da Administración Xeral pasa dos 6.135 millóns de pesetas do ano 2002 ós 6.400 millóns de Euros, cun crecemento do 4,3%.

Se falamos en termos consolidados, o total de ingresos correntes ascende a 6.549 millóns de Euros, un 4,6% máis que no exercicio anterior, cunha dotación de 6.260 millóns de Euros.

O conxunto consolidado dos ingresos non financeiros suma un total de 7.334 millóns de Euros, o que supón un incremento do 5,1%. Pola súa banda, os ingresos financeiros ascenden a 414 millóns de Euros, cunha porcentaxe de incremento do 90,4% sobre o ano anterior. As operacións de capital ascenden a 1.199 millóns de Euros, o que supón unha subida do 28%.

A nivel consolidado, os ingresos por impostos directos medran un 2,8%; os impostos indirectos un 8%; as taxas, un 0,2%; as transferencias correntes, un 3,6%; e os ingresos patrimoniais, un 21%.

## PREVISIONES ORZAMENTARIAS

	AX	ECAP	ICE	IGC	SERCAS	AGS	SCI	AUCAS	ICVS	ILCGA	ICAEEM	TOTAL BRUTO	TOTAL TRANSFEREN INTERNAS	TOTAL CONSOLIDADO
I	822.702.400											822.702.400		822.702.400
II	1.824.354.024							11.741.944				1.836.095.968		1.836.095.968
III	150.512.671		80.000		32.815.810			2.058.056	565.279			186.031.816		186.031.816
IV	3.591.588.748	2.552.488	2.647.656	3.809.526	2.261.304.220	1.698.521	8.574.782	2.784.203	6.872.274	4.525.504	2.369.623	5.888.727.545	2.197.194.727	3.691.532.818
V	11.500.000			12.020				90.000	1.187.555	174.295	420.699	13.384.569		13.384.569
Total corrientes	6.400.657.843	2.552.488	2.647.656	3.901.546	2.294.120.030	1.698.521	8.574.782	16.674.203	8.625.108	4.699.799	2.790.322	8.746.942.298	2.197.194.727	6.549.747.571
VI	700.000								77.403.669			78.103.669		78.103.669
VII	695.277.554	60.942	1.964.000	1.248.848	25.272.096			77.276.242	63.784.464	29.058.928	4.444.959	898.388.033	191.478.706	706.909.327
Total capital	695.977.554	60.942	1.964.000	1.248.848	25.272.096			77.276.242	141.188.133	29.058.928	4.444.959	976.491.702	191.478.706	785.012.996
VIII	10.000				625.053				30.051			665.104		665.104
IX	413.648.291											413.648.291		413.648.291
Total financieros	413.658.291				625.053				30.051			414.313.395		414.313.395
Total ingresos	7.510.293.688	2.613.430	4.611.656	5.150.394	2.320.017.179	1.698.521	8.574.782	93.950.445	149.843.292	33.758.727	7.235.281	10.137.747.395	2.388.673.433	7.749.073.962

## Os ingresos tributarios

Os ingresos tributarios distribúense en tres capítulos: capítulo I, de impostos directos; capítulo II, de impostos indirectos; capítulo III, de taxas, prezos e outros ingresos.

Para o capítulo I, a cifra presupostada é de 822 millóns de Euros, é dicir 22.099 máis que no ano 2002, o que supón un incremento do 2,8%. Hai que destacar neste capítulo con respecto á normativa do IRPF que, sen prexuízo de subliñar a entrada en vigor dun novo imposto da renda a partir do 1 de xaneiro de 2003, a Comunidade Autónoma mantén a vixencia das distintas deducións autonómicas na materia.

Polo que atinxe ó imposto sobre sucesións e doazóns, en virtude do novo sistema de financiamento autonómico, a Lei de Medidas de Réxime Fiscal e Administrativo estende ás doazóns das explotacións agrarias e das empresas de reducida dimensión, a redución do 99% que xa gozaban as transmisións “mortis causa”.

Con respecto á previsión orzamentaria para 2003 do imposto sobre sucesións e doazóns, esta sitúase en 99,6 millóns de Euros, que supón unha diminución do 10,9% con respecto ó ano anterior, consecuencia dun plan especial no exercicio de 2002 para abordar as acumulacións existentes no despacho de expedientes.

No capítulo II, experimentábase un aumento do 7,3%, polo que se pasa de 1.700 millóns de Euros a 1.824 millóns. O incremento previsto está en consonancia coas expectativas do comportamento recadatorio nos conceptos nos que houbo a posibilidade de facer uso das competencias normativas. Así, no concepto de Actos Xurídicos Documentados, o incremento do 1% regulado pola anterior Lei de Acompañamento, terá o seu total impacto no vindeiro exercicio.

En relación co gravame sobre contaminación atmosférica, pódese subliñar que a previsión presupostaria experimenta un incremento do 21% con respecto o ano anterior, que se debe a unha modificación da tarifa.

Por último, con respecto ós ingresos previstos para o capítulo III, experimentábase un incremento do 3,5%, presupostándose unha cifra de 150 millóns de Euros.

Polo que atinxe ás taxas, resaltar que a previsión orzamentaria é un 23% superior ó ano anterior, cifrándose en 20,8 millóns de euros, sendo en parte consecuencia da modificación das tarifas de contía fixa.

Por outra banda, a Comunidade Autónoma modifica, a través da Lei de Acompañamento, a taxa de sorte, envite e azar en varias direccións. Por unha banda, defláctase a tarifa aplicables ós casinos de xogo, por mor da inflación; e, por outra, modifícanse os tipos de gravame con respecto ás máquinas recreativas tipo “B” e “C”.

Ademais, no concepto taxa fiscal presupóstanse parte dos ingresos agardados polo arranque, no próximo exercicio, da lotería instantánea electrónica.

Por último, outra decisión normativa que afecta ós ingresos do organismo autónomo Augas de Galicia consiste na actualización dun 3% das distintas modalidades do canon, tanto en usos industriais como domésticos.

## ORZAMENTO CONSOLIDADO DE INGRESOS

*(Miles de Euros)*

CAPÍTULOS		2002	2003	VARIACIÓN 03/02	
				IMPORTE	%
I	Impostos directos	800.603	822.702	22.099	2,8
II	Impostos indirectos	1.700.474	1.836.096	135.622	8,0
III	Taxas, prezos e outros ingresos	185.614	186.032	418	0,2
IV	Transferencias correntes	3.562.707	3.691.533	128.826	3,6
V	Ingresos patrimoniais	11.062	13.385	2.323	21,0
TOTAL OPERACIÓN CORRENTES		6.260.460	6.549.748	289.288	4,6
VI	Alleamento de investimentos reais	68.135	78.104	9.969	14,6
VII	Transferencias de capital	650.957	706.909	55.952	8,6
TOTAL OPER. NON FINANC. DE CAPITAL		719.092	785.013	65.921	9,2
TOTAL INGRESOS NON FINANCIEROS		6.979.552	7.334.761	355.209	5,1
VIII	Activos financeiros	6.665	665	-6.000	-90,0
IX	Pasivos financeiros	210.948	413.648	202.700	96,1
TOTAL INGRESOS FINANCIEROS		217.613	414.313	196.700	90,4
TOTAL OPERACIÓN DE CAPITAL		936.705	1.199.326	262.621	28,0
TOTAL INGRESOS		7.197.165	7.749.074	551.909	7,7

## ORZAMENTO DE INGRESOS DA ADMINISTRACIÓN XERAL

*(Miles de Euros)*

CAPÍTULOS	2002	2003	VARIACIÓN 03/02	
			IMPORTE	%
I Impostos directos	800.603	822.702	22.099	2,8
II Impostos indirectos	1.700.475	1.824.354	123.879	7,3
III Taxas, prezos e outros ingresos	145.415	150.513	5.098	3,5
IV Transferencias correntes	3.480.032	3.591.589	111.557	3,2
V Ingresos patrimoniais	9.466	11.500	2.034	21,5
<b>TOTAL OPERACIÓNS CORRENTES</b>	<b>6.135.990</b>	<b>6.400.659</b>	<b>264.668</b>	<b>4,3</b>
VI Alleamento de investimentos reais	601	700	99	16,5
VII Transferencias de capital	635.542	695.278	59.736	9,4
<b>TOTAL INGRESOS NON FINANCEIROS</b>	<b>6.772.133</b>	<b>7.096.636</b>	<b>324.503</b>	<b>4,8</b>
VIII Activos financeiros	6.010	10	-6.000	-99,8
IX Pasivos financeiros	210.948	413.648	202.700	96,1
<b>TOTAL INGRESOS FINANCEIROS</b>	<b>216.958</b>	<b>413.658</b>	<b>196.700</b>	<b>90,7</b>
<b>TOTAL OPERACIÓNS DE CAPITAL</b>	<b>853.100</b>	<b>1.109.636</b>	<b>256.536</b>	<b>30,1</b>
<b>TOTAL INGRESOS</b>	<b>6.989.091</b>	<b>7.510.295</b>	<b>521.204</b>	<b>7,5</b>

## Os fondos europeos

Galicia recibirá un total de 483.446.760 euros procedentes da Unión Europea no ano 2003. Esta cantidade supón unha suba dun 8,42% con respecto ó ano anterior, no que se contaba con 445.890.325 euros.

O Fondo de Cohesión, destinado ó financiamento de infraestruturas e a diversas actuacións de mellora medioambiental, é o que experimenta unha maior suba, case un 34%, ó pasar dos 30.814.789 euros en 2002 ós 41.235.901 en 2003.

O seguinte aumento máis salientable correspóndelle ó FEOGA na súa vertente de Orientación, que sube un 10,6 por cento, ó pasar dos 110.887.339 euros de 2002 ós 122.639.990 euros en 2003. Pola súa parte, o FEOGA na súa vertente de Garantía conta con 56.142.818 euros.

Aínda que non se trata dun fondo procedente da Unión Europea, cómpre mencionar neste apartado o Fondo de Compensación Interterritorial. O FCI aporta un total de 155.274.460 euros para os Orzamentos de 2003, cun incremento do 10,44% con respecto ós Orzamentos precedentes.

<b>FONDOS EUROPEOS</b>	<b>2003</b>
FEDER	172.686.802 €
FEOGA-O	122.639.990 €
FEOGA-G	56.142.818 €
IFOP	77.009.313 €
FONDO DE COHESION	41.235.901 €
INTERREG	13.731.936 €
<b>TOTAL</b>	<b>483.446.760 €</b>





## **9. NOVIDADES LEXISLATIVAS**



## 9. NOVIDADES LEXISLATIVAS

Para o exercicio de 2003 segue a vixencia das deducións establecidas no exercicio anterior no tocante ó Imposto da Renda (IRPF), tanto no que se refire a nacemento e adopción de fillos, familias numerosas e custodia de fillos.

Se contén, de novo, un réxime transitorio para aqueles contribuíntes que no ano 2001 practicaran a dedución por nacemento ou adopción de fillos, co cal se lles permite seguir aplicándoa no ano 2003 por tratarse de fillos menores de 3 anos.

Por outra banda, a Lei de Acompañamento prevé a convocatoria dunha axuda directa, que sirva de compensación, para aqueles contribuíntes que por non ter obriga de presentar a declaración da renda en 2001, non disfrutaran das deducións autonómicas.

A Lei de Medidas de Réxime Fiscal e Administrativo para 2003 amplía, tamén, o tratamento fiscal que se estableceu pola anterior Lei de Acompañamento para as transmisións “mortis causa” das explotacións agrarias e das empresas de reducida dimensión, ós supostos de transmisión “inter vivos” (doazóns).

Esto débese ó aumento das competencias normativas contidas no acordo de Financiamento das Comunidades Autónomas que, aínda que entrou en vigor o 1 de xaneiro de 2002, só se concretou a través da aprobación da Lei de Cesión específica para Galicia, o que aconteceu o pasado 1 de xullo.

No tocante á Taxa sobre os xogos de sorte, envite ou azar, recóllese unha nova tarifa para o xogo en Casinos, a novidade da cal consiste na súa deflactación, ou o que é o mesmo, na corrección dos efectos provocados pola inflación.

Por outra banda, se incrementan as cotas fixas das máquinas recreativas “B” e tipo “C” nun 6%, aínda que as contías resultantes se sitúan todavía por debaixo da media estatal.

A Lei de Acompañamento recolle, ademais, por vez primeira, medidas en materia de xestión tributaria, aplicables ós impostos sobre transmisións patrimoniais e actos xurídicos documentados e do imposto sobre sucesións e doazóns. Estas decisións son froito da ampliación de competencias normativas do acordo de Financiamento Autonómico. Entre elas cabe subliñar:

Autorización ó conselleiro de Economía e Facenda para regular a presentación de declaracións por vía telemática, así como para subscribir acordos con outras administracións públicas, e con entidades, institucións ou organismos, para facer efectiva a colaboración social na presentación e ingreso das declaracións ou declaracións-liquidacións.

Prevese que a obriga formal que teñen os notarios de remitir os índices dos documentos que autoricen, poida realizarse no formato e prazo que determine a Consellería de Economía e Facenda. Ademais, prevese a presentación telemática das escrituras públicas.

Por último, díctanse determinadas normas en relación coa taxación pericial contradictoria, mecanismo de comprobación de valor utilizado na xestión de determinadas figuras tributarias.

Por outra banda, no tocante ó Xogo, modifícase a Lei 14/85, reguladora dos Xogos e Apostas de Galicia, para prever que a xestión do xogo da lotería se poida reservar á propia Administración Pública Autonómica.

Por outra parte, na Lei de Orzamentos aparecen as seguintes novidades lexislativas:

Elévanse os tipos das taxas de contía fixa nun 3%.

Redúcense nun 25% as tarifas cobradas pola inscrición en convocatorias para selección de persal ó servizo da Comunidade Autónoma.

**Regúlase, ademais, un novo suposto de taxa para a inscrición nas listas para a cobertura, con carácter temporal, de postos de traballo na Administración Autónoma (15). Polo de agora, a tarifa que regulaba este suposto era a mesma esixida nas oposicións.**

**Incrementéntanse nun 3% as distintas tarifas do canon de saneamento, tanto en usos industriais como en usos domésticos.**

**Modifícase, por primeira vez dende a creación do imposto, a tarifa do gravame, tanto no que se refire ós tramos de base imponible como ós tipos de gravame.**